

## Ontwerp startbeslissing signaalgebied

### WOONGEBIED WEST

### IEPER

**STATUS/VERSIE:** Goedgekeurd door de Vlaamse Regering d.d. 9/05/2014

#### **LEESWIJZER**

Dit document geeft voor het betrokken signaalgebied invulling aan de conceptnota *“Aanpak vrijwaren van het waterbergend vermogen in het kader van de korte termijnactie uit het groenboek Beleidsplan Ruimte Vlaanderen”*, goedgekeurd door de Vlaamse Regering op 29 maart 2013.

Op basis van het voortraject van het signaalgebied (beleidsintenties, ontwikkelingsperspectieven geformuleerd door het bekkenbestuur), een toetsing aan de overstromingsgevaarkaarten en adviezen van lokale besturen, wordt een voorstel van startbeslissing geformuleerd voor het signaalgebied.

Bovenaan ziet u de versie van het document. Zolang de Vlaamse Regering voor het betrokken signaalgebied geen startbeslissing heeft genomen of de vervolgstappen op de startbeslissing niet gerealiseerd zijn, voorziet de omzendbrief *“Richtlijnen voor de toepassing van de watertoets bij het vrijwaren van het waterbergend vermogen in signaalgebieden”* een bewarend beleid op basis van de overstromingskans.

Zowel de conceptnota, de omzendbrief als de fiche goedgekeurd door het bekkenbestuur zijn terug te vinden op [www.signaalgebieden.be](http://www.signaalgebieden.be).

#### **BIJLAGEN**

- [Fiche signaalgebied zoals goedgekeurd op het bekkenbestuur van het Ijzerbekken dd. 07/12/2012](#)

# 1 Situering<sup>1</sup>

## 1.1 Algemeen

**Gemeente(n):** Ieper

**Provincie(s):** West-Vlaanderen

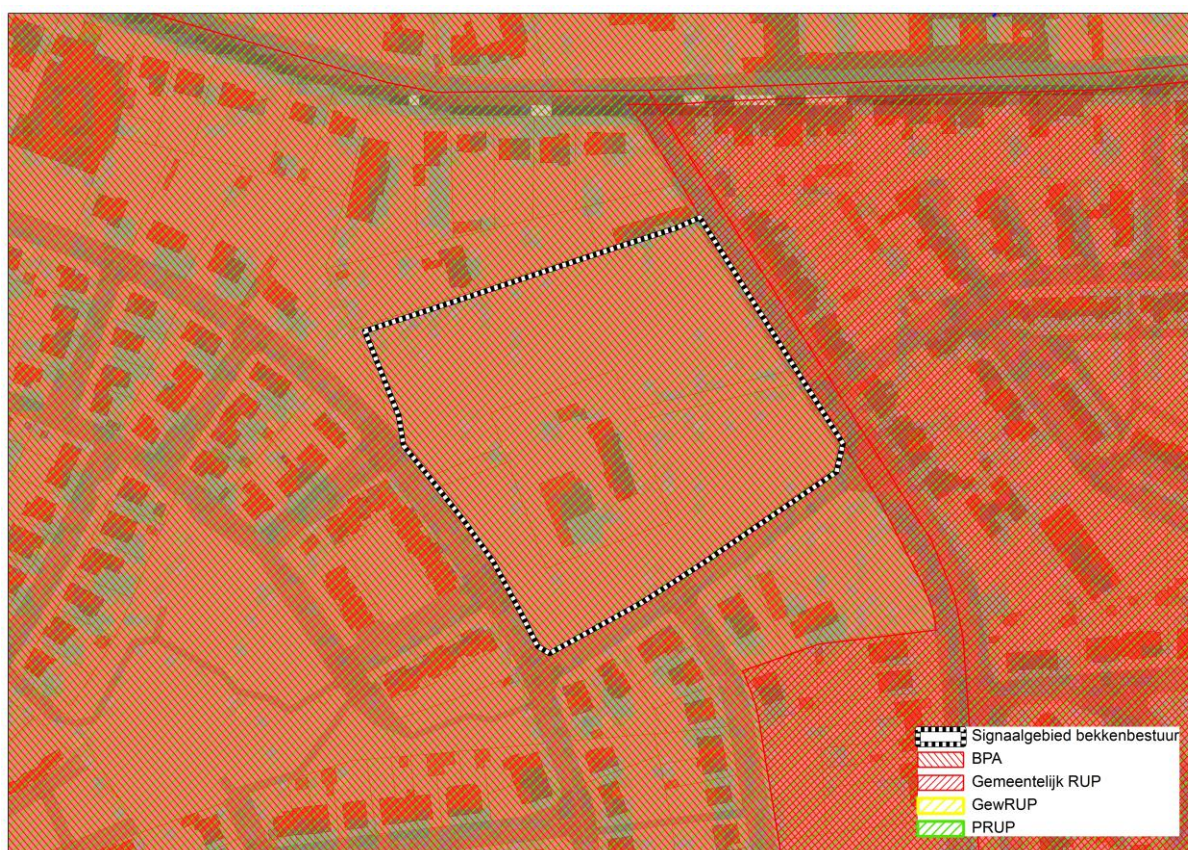
**Bekken:** IJzerbekken

**Betrokken waterlopen:** Het gebied stroomt af naar een bovenloop van de Vuile Beek

**Huidige planologische bestemming:** Gewestplanbestemming: woongebied. BPA 'Westsector' (MB 15/12/1998): woonzone. Gelegen binnen afbakeningslijn PRUP Afbakening structuurondersteunend kleinstedelijk gebied Ieper.

**Lopende initiatieven/beleidsintenties:** Geen gekend

**Globale beschrijving:** Het gebied bestaat uit een niet verkavelde weide en tuin bij een villa (veeartsenpraktijk), volledig ingesloten door woongebied. Het gebied kent geen overstromingsproblematiek en is weinig geschikt voor waterconservering maar is omwille van de bodemkenmerken geschikt voor waterconservering.



Figuur: situering signaalgebied op gewestplan met aanduiding van goedgekeurde BPA's en RUP's en weergave van de bebouwingstoestand volgens het Grootschalig Referentiebestand GRB. Bronnen: Ruimte Vlaanderen en AGIV, GRB Raadpleegdienst via wms, versie 1.3.0.(juli 2013-CIW WG VRW).

<sup>1</sup> Een uitgebreide situering is terug te vinden in de fiche zoals goedgekeurd door het bekkenbestuur. Belangrijke vervolgstappen die sinds het finaliseren van de fiche door het bekkenbestuur genomen zijn, worden in voorliggend document weergegeven.

## 1.2 ORBP-toets

### 1.2.1 OVERSTROMINGSRICHTLIJN<sup>2</sup>

In het kader van de Europese Overstromingsrichtlijn (ORL) zijn overstromingsgevaarkaarten in opmaak die voor definitieve goedkeuring zullen voorgelegd worden op de CIW van oktober 2013. Onderstaande kaarten betreffen de voorlopige kaarten, goedgekeurd op de CIW-vergadering van december 2012 en geven een inschatting van de overstromingskans onder huidige klimaatomstandigheden. Ze vormen een aanvulling of verfijning op de informatie die bij de opmaak van de fiches door de bekkenbesturen beschikbaar was.

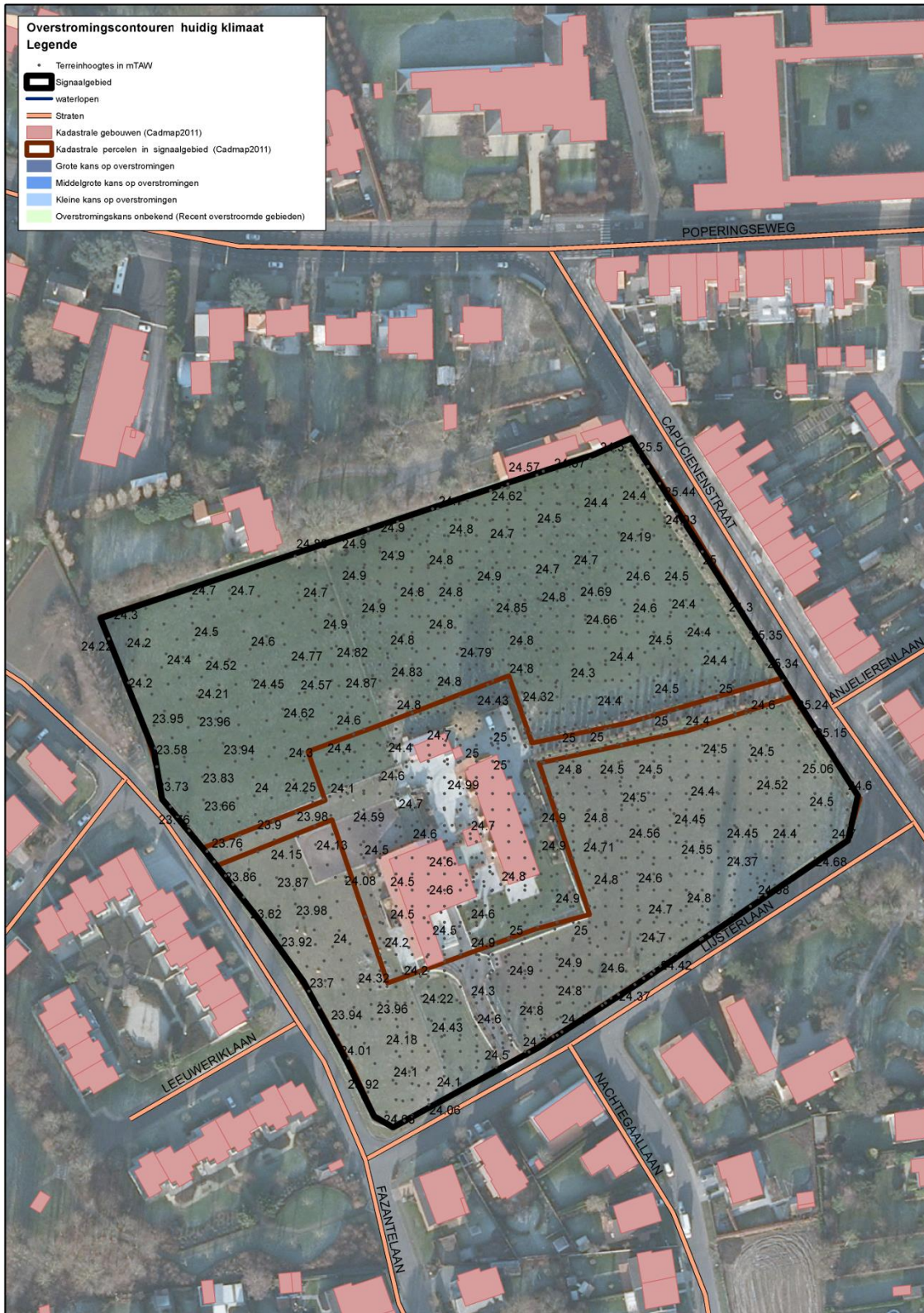
De overstromingskansen klein, middelgroot en groot komen voor de Vlaamse waterlopen in alle bekkens bij benadering overeen met overstromingen met een terugkeerperiode van 1000, 100 en 10 jaar. Wanneer er geen gemodelleerde overstromingsgevaarkaarten beschikbaar zijn wordt enkel de kaart van de Recent Overstroomde Gebieden (ROG) weergegeven<sup>3</sup>. De kaarten geven steeds de huidige situatie weer en houden geen rekening met mogelijke of geplande ingrepen.

Het signaalgebied is gelegen buiten de ORL-overstromingsgevaarkaarten (voorlopige kaarten, goedgekeurd op CIW-vergadering van december 2012) en de kaart van recent overstroomde gebieden (ROG-kaart).

---

<sup>2</sup> Richtlijn 2007/60/EG van het Europees Parlement en de Raad van 23 oktober 2007 over beoordeling en beheer van overstromingsrisico's. Deze richtlijn werd omgezet in het decreet Integraal Waterbeleid op 16 juli 2010.

<sup>3</sup> gebiedsdekkende afbakening van alle effectief overstroomde gebieden in Vlaanderen in de periode 1988 tot heden



Handleiding kaart: De weergave van de kadastrale gebouwen (Cadmap 2011), kadastrale percelen (Cadmap 2011), straten en waterlopen geven een situering van het signaalgebied. De terreinhoogtes uitgedrukt in mTAW geven een indicatie van het maaiveldniveau. De blauwe contouren geven de huidige overstromingskans weer. Hoe donkerder blauw, hoe groter de overstromingskans. De groene contour geeft de recente overstromde gebieden (ROG) weer, waar geen specifieke overstromingskans gekend is.



### 1.2.2 KLIMAAT-TOETS

De Overstromingsrichtlijn vraagt om bij het voorkomen of beperken van mogelijk negatieve gevolgen van overstromingen rekening te houden met o.a. de invloed van klimaatverandering. Onderstaande kaarten met klimaatprojectie werden opgemaakt in kader van de orbp-studie van VMM-AOW<sup>4</sup> en geven niet alleen de overstromingskans (bij gemiddelde klimaatprojectie) maar ook de overstromingsdiepte (bij hoge klimaatprojectie). Vanuit het no regret principe lijkt het aangewezen om adaptief bouwen of waterbestendig bouwen af te stemmen op toekomstige overstromingshoogtes met hoge klimaatprojectie.

Geen klimaattoets beschikbaar voor dit signaalgebied.

---

<sup>4</sup> "Onderbouwing van het overstromingsrisicobeheerplan voor de onbevaarbare waterlopen, VMM, 2013"

## 2 Keuze ontwikkelingsperspectief, instrument en initiatiefnemer

### A: randvoorwaarden via watertoets:

- Geen overstromingskans gekend;
- Randvoorwaarden met betrekking tot waterconservering kunnen opgelegd worden via de watertoets.

## 3 Conclusies ontwerp-startbeslissing en beslissing Vlaamse Regering

### *Conclusies ontwerp-startbeslissing*

Het signaalgebied komt vanuit het watersysteem in zijn geheel in aanmerking voor bebouwing mits beperkte randvoorwaarden voor waterconservering, die opgelegd kunnen worden via de watertoets.

### *Beslissing Vlaamse Regering d.d. 9/05/2014*

De Vlaamse Regering beslist akte te nemen van het feit dat er geen vervolgtraject noodzakelijk is en de bevoegde instanties te gelasten om de conclusies uit de ontwerp-startbeslissing door te vertalen bij de toepassing van de watertoets.

---