

Ontwerp startbeslissing signaalgebied

WUG BOELENSTRAAT-DE RIET

OVERPELT

STATUS/VERSIE: Goedgekeurd door Vlaamse Regering dd 14/1/2014

LEESWIJZER

Op 24 januari 2014 nam de Vlaamse Regering een beslissing over de vervolgstappen (vervolgtraject en beleidsopties) voor dit signaalgebied. Deze beslissing kadert in de uitvoering van de conceptnota (VR 29 maart 2013) met de aanpak voor het vrijwaren van het waterbergend vermogen in kader van de korte termijnactie van het groenboek Beleidsplan Ruimte Vlaanderen.

Onderhavige fiche beschrijft voor het signaalgebied in kwestie de gekozen beleidsopties (ontwikkelingsperspectief) en het vervolgtraject op basis van een ontwerp-startbeslissing, zoals voorbereid door de Coördinatiecommissie Integraal Waterbeleid.

Hoofdstuk 1 geeft een algemene situering van het signaalgebied weer en beschrijft de overstromingsgevoeligheid van het signaalgebied.

Hoofdstuk 2 omvat een korte weergave van het overleg dat met de betrokken lokale besturen gevoerd werd.

In hoofdstuk 3 wordt aangegeven voor welke beleidsoptie(s) gekozen is/zijn en welk instrument en/of initiatiefnemer hieraan gekoppeld zijn. Naargelang de rol van het signaalgebied voor het behoud van waterbergend vermogen en het algemeen beoordelingskader, zoals opgenomen in de omzendbrief LNE/2013/1, om nieuwe ontwikkelingen in overstromingsgevoelig signaalgebied te beoordelen, werd een keuze gemaakt tussen de volgende 3 opties

1. Optie A - beperkte randvoorwaarden (type infiltratie, waterconservering,..)

indien de bestemming compatibel blijkt met het waterbergend vermogen, eventueel mits beperkte randvoorwaarden (bv voor infiltratie of waterconservering);

2. Optie B - maatregelen met behoud van bestemming (type overstromingsvrij bouwen)

indien er een overstromingskans bestaat maar de bestemming compatibel kan zijn met het waterbergend vermogen mits overstromingsvrij bouwen;

3. Optie C - vrijwaren van bebouwing

indien de bestemming niet compatibel is met het waterbergend vermogen en vrijwaren van bebouwing op basis van de overstromingskans aangewezen is.

Hoofdstuk 4 omvat de conclusies voor het signaalgebied en geeft de richting weer op basis waarvan de omzendbrief "Richtlijnen voor de toepassing van de watertoets bij het vrijwaren van het waterbergend vermogen in signaalgebieden" in dit gebied toegepast moet worden. In dit hoofdstuk is ook de beslissing van de Vlaamse Regering van 24 januari 2014 opgenomen.

De conceptnota, de omzendbrief en de beslissing van de Vlaamse Regering van 24 januari 2014 zijn terug te vinden op www.signaalgebieden.be.

BIJLAGEN

- [Fiche signaalgebied zoals goedgekeurd op het bekkenbestuur van het Maasbekken dd. 19/04/2012](#)

1 Situering¹

1.1 Algemeen

Gemeente(n): Overpelt

Provincie(s): Limburg

Bekken: Maas

Betrokken waterlopen: Grote Zeldert (niet gecategoriseerd)

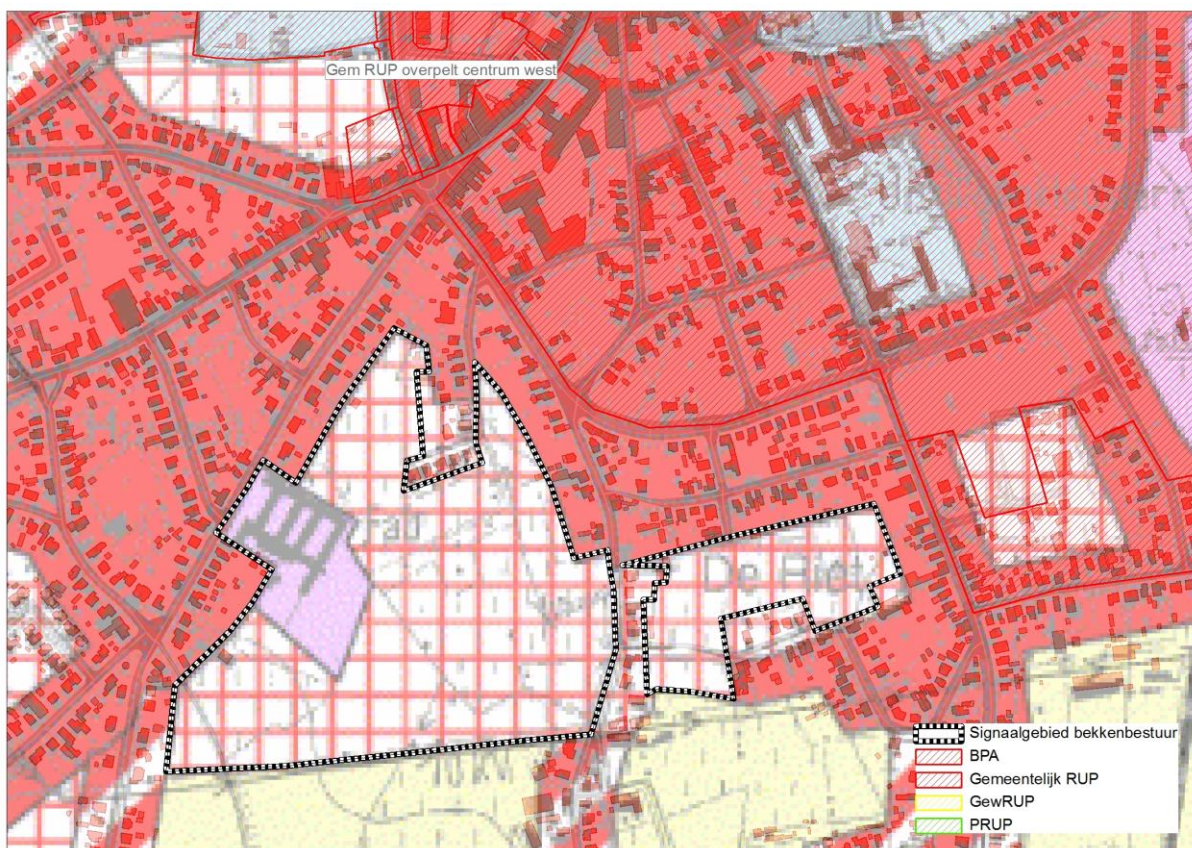
Huidige planologische bestemming: woonuitbreidingsgebied, kmo-zone

Lopende initiatieven/beleidsintenties:

Het woonuitbreidingsgebied is opgenomen binnen de ontwerp-afbakeningslijn en het actieprogramma voor het kleinstedelijk gebied van de bipool Neerpelt-Overpelt om het om te zetten naar een randstedelijk woongebied (PRUP). Dit stemt overeen met de beleidsintentie uit het GRS.

Beknopte beschrijving:

Het signaalgebied bestaat uit een groot woonuitbreidingsgebied net ten zuiden van de kern van Overpelt en een (verlaten) kleine verlaten KMO-zone. Het gebied kent geen overstromingsproblematiek en watert ook niet rechtstreeks af naar overstromingsgevoelige gebieden. Het westelijk deel vormt een depressie met een natte bodem en historisch grachtenstelsel (dalhoofd Grote Zeldert) met potenties voor infiltratie en waterconserving.



Figuur: situering signaalgebied op gewestplan met aanduiding van goedgekeurde BPA's en RUP's en weergave van de bebouwingstoestand volgens het Grootschalig Referentiebestand GRB. Bronnen: Ruimte Vlaanderen en AGIV, GRB Raadpleegdienst via wms, versie 1.3.0. (juli 2013-CIW WG VRW).

¹ Een uitgebreide situering is terug te vinden in de fiche zoals goedgekeurd door het bekkenbestuur. Belangrijke vervolgstappen die sinds het finaliseren van de fiche door het bekkenbestuur genomen zijn, worden in voorliggend document weergegeven.

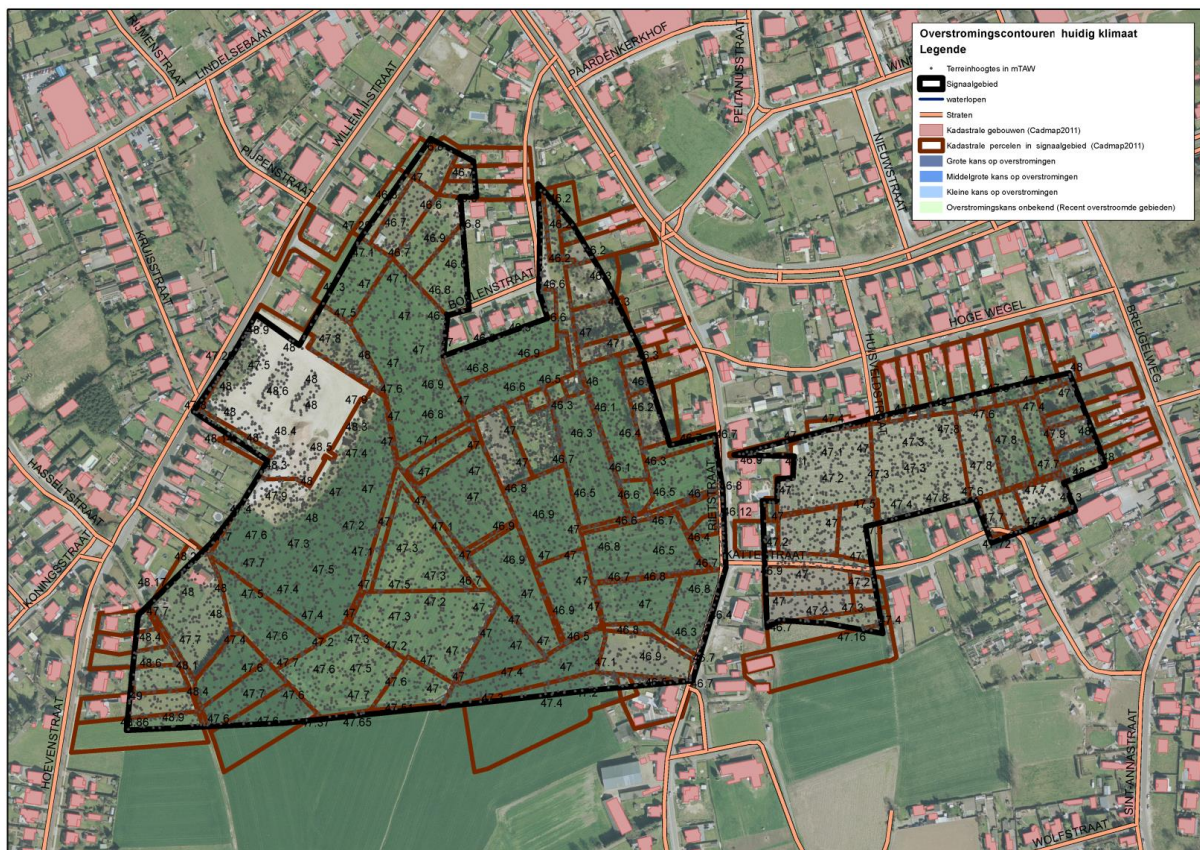
1.2 Overstromingsgevaar

1.2.1 OVERSTROMINGSRICHTLIJN²

In het kader van de Europese Overstromingsrichtlijn (ORL) zijn overstromingsgevaarkaarten in opmaak die voor definitieve goedkeuring zullen voorgelegd worden op de CIW van oktober 2013. Onderstaande kaarten betreffen de voorlopige kaarten, goedgekeurd op de CIW-vergadering van december 2012 en geven een inschatting van de overstromingskansen onder huidige klimaatomstandigheden. Ze vormen een aanvulling of verfijning op de informatie die bij de opmaak van de fiches door de bekkenbesturen beschikbaar was.

De overstromingskansen klein, middelgroot en groot komen voor de Vlaamse waterlopen in alle bekkens bij benadering overeen met overstromingen met een terugkeerperiode van 10, 100 en 1000 jaar. Wanneer er geen gemodelleerde overstromingsgevaarkaarten beschikbaar zijn wordt enkel de kaart van de Recent Overstroomde Gebieden (ROG) weergegeven³. De kaarten geven steeds de huidige situatie weer en houden geen rekening met mogelijke of geplande ingrepen.

Signaalgebied is niet gelegen binnen de contouren van gemodelleerde overstromingsgevaarkaarten of van de kaart van recent overstroomde gebieden (ROG-kaart).



Handleiding kaart: De weergave van de kadastrale gebouwen (Cadmap 2011), kadastrale percelen (Cadmap 2011), straten en waterlopen geven een situering van het signaalgebied. De terreinhoogtes uitgedrukt in mTAW geven een indicatie van het maaiveldniveau.

² Richtlijn 2007/60/EG van het Europees Parlement en de Raad van 23 oktober 2007 over beoordeling en beheer van overstromingsrisico's. Deze richtlijn werd omgezet in het decreet Integraal Waterbeleid op 16 juli 2010.

³ gebiedsdekkende afbakening van alle effectief overstroomde gebieden in Vlaanderen in de periode 1988 tot heden

1.2.2 KLIMAAT-TOETS

De Overstromingsrichtlijn vraagt om bij het voorkomen of beperken van mogelijk negatieve gevolgen van overstromingen rekening te houden met o.a. de invloed van klimaatverandering. Onderstaande kaarten met klimaatprojectie werden opgemaakt in kader van de orbp-studie van VMM-AOW⁴ en geven niet alleen de overstromingskans (bij gemiddelde klimaatprojectie) maar ook de overstromingsdiepte (bij hoge klimaatprojectie). Vanuit het no regret principe lijkt het aangewezen om adaptief bouwen of waterbestendig bouwen af te stemmen op toekomstige overstromingshoogtes met hoge klimaatprojectie.

Geen klimaattoets beschikbaar voor dit signaalgebied.

⁴ "Onderbouwing van het overstromingsrisicobeheerplan voor de onbevaarbare waterlopen, VMM, 2013"

2 Overlegvergadering lokale besturen (26/08/2013)

Aanwezig:

Robin De Smedt, Anke Knapen – Ruimte Vlaanderen

Bram Vogels, Neel Devroede – VMM

Sofie Herman – CIW secretariaat

Ariane Koninckx – Provinciebestuur Limburg

Jaak Franssen, Godfried Van Hertum – Gemeentebestuur Overpelt

Leen Gielen, Fernand Vanganswinkel – Gemeentebestuur Neerpelt

De gemeente Overpelt is van mening dat, zo het al noodzakelijk zou zijn om een RUP op te maken voor het signaalgebied, dan zou dit zonder meer mogelijk zijn via een gemeentelijk RUP. Er lijkt geen voldoende reden voorhanden om af te wijken van het subsidiariteitsprincipe inzake ruimtelijke planning.

De gemeente Overpelt geeft aan dat in de voorontwerpschetsen van de verkavelingen die al werden opgemaakt, de waterhuishouding in het gebied steeds werd meegenomen. Een open waterloop werd voorzien. De ruimte van het groen is voorzien als waterberging. Het woonuitbreidingsgebied is door de Provincie Limburg gekozen als plaats waar een mogelijk voorbeeldproject rond 'duurzame verkavelingen' kon worden ontwikkeld. De gewenste waterhuishouding kan hierbinnen een nog meer structurerend element zijn.

3 Keuze ontwikkelingsperspectief, instrument en initiatiefnemer

Het signaalgebied omvat verschillende deelzones waarvoor in de fiche goedgekeurd door het bekkenbestuur een gedifferentieerd ontwikkelingsperspectief werd voorgesteld. Op basis van de overstromingskans is ontwikkeling van het gebied als geheel voor wonen mogelijk mits beperkte randvoorwaarden én mits in het ontwerp de zone rond de vallei van de Grote Zeldert als structurerend element wordt meegenomen en ingezet als infiltratiezone:

A: randvoorwaarden via watertoets:

- geen daling grondwaterstand;
- geen drainerende grachten;
- geen kelders;
- enkel ophogingen met infiltrerend zand;
- verplicht gebruik van waterdoorlatende verhardingen;
- infiltratie en buffering voorzien in open systemen;
- geen significante lozing op de riolering;
- Bij de inrichting van het gebied wordt gevraagd een collectieve open groen- en infiltratiezone te voorzien ter hoogte van de vallei van de Grote Zeldert met uitbouw grachtenstelsel in tegenhelling of vlak ter optimalisatie van infiltratie (**C: beperkte nieuwe functionele invulling**)

Indien een ruimtelijk uitvoeringsplan voor het gebied wordt opgemaakt, kunnen bovenstaande elementen daarin worden meegenomen.



4 Conclusies signaalgebied en beslissing Vlaamse Regering

Conclusies signaalgebied

Het signaalgebied komt vanuit het watersysteem in zijn geheel in aanmerking voor bebouwing mits beperkte randvoorwaarden:

- geen daling van de grondwaterstand;
- geen drainerende grachten;
- geen kelders;
- enkel ophogingen met infiltrerend zand;
- verplicht gebruik van waterdoorlatende verhardingen;
- infiltratie en buffering voorzien in open systemen;
- geen significante lozing op de riolering;
- bij de inrichting van het gebied wordt gevraagd een collectieve open groen- en infiltratiezone te voorzien ter hoogte van de vallei van de Grote Zeldert met uitbouw grachtenstelsel in tegenhelling of vlak ter optimalisatie an infiltratie.

De hierboven vermelde randvoorwaarden kunnen meegenomen worden in een planningsproces, zoals het lopend afbakeningsproces van het regionaalstedelijk gebied Bipool Neerpelt/Overpelt waarbij bovendien de vallei van de Grote Zeldert maximaal wordt ingezet voor infiltratie en waterconservering.

Beslissing Vlaamse Regering d.d. 24/01/2014

De Vlaamse Regering beslist de initiatiefnemer van het lopende planproces te gelasten om de conclusie van de ontwerp-startbeslissing te integreren in het verdere planningsproces.