



Van het bekken van de Brugse Polders
Jaargang 1, nummer 1, oktober 2010

Voorwoord

Beste lezer,

In 2003 werd met het decreet Integraal Waterbeleid het startschot gegeven voor een nieuwe, integrale benadering van het waterbeleid. Een doorgedreven integrale benadering van het waterbeleid moet leiden tot gezonde en evenwichtige watersystemen met respect voor de verschillende functies van het water en zijn omgeving. Dit klinkt misschien eenvoudig, maar de praktijk heeft uitgewezen dat het zoeken naar een integrale oplossing voor bepaalde watergerelateerde problemen een grote uitdaging is en zal blijven.

Integraal waterbeleid berust op een nauwe samenwerking en een brede participatie van burgers, sectoren en administraties. Daarom willen we u met deze nieuwsbrief informeren over wat integraal waterbeleid in de praktijk kan betekenen. Betrokken ambtenaar, beleidsmaker of geïnteresseerde burger,... zonder onderscheid brengen we u op de hoogte van wat er allemaal beweegt rond water in het bekken van de Brugse Polders.

De eerste generatie bekkenbeheerplannen werd begin 2009 door de Vlaamse Regering vastgesteld. Deze plannen moeten leiden tot daadwerkelijke realisaties van integraal waterbeleid op het terrein. Ondertussen hebben de verschillende partners in het bekken van de Brugse Polders uiteraard niet stil gezeten! De bekkenvoortgangsrapporten 2008 en 2009 laten zien dat verschillende acties uit het bekkenbeheerplan al uitgevoerd werden. Andere zijn in uitvoering. Meer hierover leest u in deze eerste en in de volgende nieuwsbrieven van het bekken van de Brugse Polders.

Ik wens u alvast veel leesplezier.

Paul Breyne
Voorzitter bekkenbestuur Brugse Polders
Gouverneur van West-Vlaanderen

Het Bekken van de Brugse Polders, een stand van zaken

Het bekkenvoortgangsrapport 2009 beschrijft de vorderingen van de acties in het bekken, gerealiseerd dankzij de inzet van alle partners. Tekstueel wordt gefocust op een aantal in het oog springende dossiers. In de tabellen in bijlage bij het rapport, wordt een stand van zaken gegeven van elke actie uit het (deel)bekkenbeheerplan.

Met het bekkenvoortgangsrapport wil het bekkenbestuur bijdragen aan de verdere uitwerking van het integrale waterbeheer. U kunt het bekkenvoortgangsrapport 2009 raadplegen via de [website van de bekkenwerking](#).

Herziening bekkenbeheerplan bekken van de Brugse Polders goedgekeurd

Op 10 september 2010 gaf de Vlaamse Regering haar goedkeuring aan de herziening van de bekkenbeheerplannen van het bekken van de Brugse Polders, het IJzerbekken, het Leiebekken en het Bovenscheldebekken. Deze herziening gebeurde in het kader van de aanvulling van de plannen met de West-Vlaamse deelbekkenbeheerplannen. Deze deelbekkenbeheerplannen waren nog niet beschikbaar op het ogenblik dat de eerste generatie bekkenbeheerplannen werd goedgekeurd. Het openbaar onderzoek over deze deelbekkenbeheerplannen liep van 15 augustus 2009 tot 15 oktober 2009.

Zeebrugse haven compenseert natuur op eigen terrein

In de Dudzeelse polder wordt 80 hectare zilt grasland gecreëerd als compensatie voor soortgelijke vegetatie die verdwijnt door de uitbreiding van de Zeebrugse haven. Het havenbedrijf 'Maatschappij voor Brugse Zeehaveninrichting' (MBZ) compenseert op die manier de uitbreiding van de Zeebrugse haven met natuur op eigen terrein. De Dudzeelse polder ligt immers in het havengebied zelf. Dit terrein was al ingekleurd als Vogelrichtlijngebied. Nu wordt het ook effectief als natuurcompensatie ingericht. De ruimtelijke bestemming blijft wel havengebied. Als MBZ dit terrein later nodig zou hebben, kunnen ze er mits compensatie gebruik van maken. Door de compensatie ontstaan nieuwe mogelijkheden op andere plaatsen in de haven.

Concreet worden in de bestaande weiden sleuven getrokken zodat het maaiveld contact krijgt met het sterk zilte grondwater. Daardoor zullen zich in het gebied spontaan zoutminnende plantensoorten vestigen. De typische vegetatie moet op termijn een broedplaats worden voor vogels als de tureluur en de kluut. De afgegraven grond, ongeveer 45.000 kubieke meter, zal gebruikt worden om een zeven meter hoge buffer aan te leggen tussen de havenactiviteiten en de natuurzone.

De herinrichtingswerken zijn de uitwerking van een overeenkomst die het havenbedrijf MBZ, het Vlaamse Gewest en de Vlaamse Landmaatschappij (VLM) in 2005 ondertekenden en geven uitvoering aan actie 106 van het bekkenbeheerplan van de Brugse Polders. De natuurinrichtingswerken kosten bijna 400 000 euro en zullen net geen honderd werkdagen duren.

De Plaatsebeek plaatselijk heropend

De Plaatsebeek die doorheen de dorpskern van Zedelgem vloeit, is overwelfd ter hoogte van de kerk. De reden voor de overwelfing destijds, was het aanleggen van een parking rond de kerk en in het centrum. Een ander motief was allicht ook de geurhinder die te wijten was aan de slechte waterkwaliteit als gevolg van het gebrek aan waterzuivering.

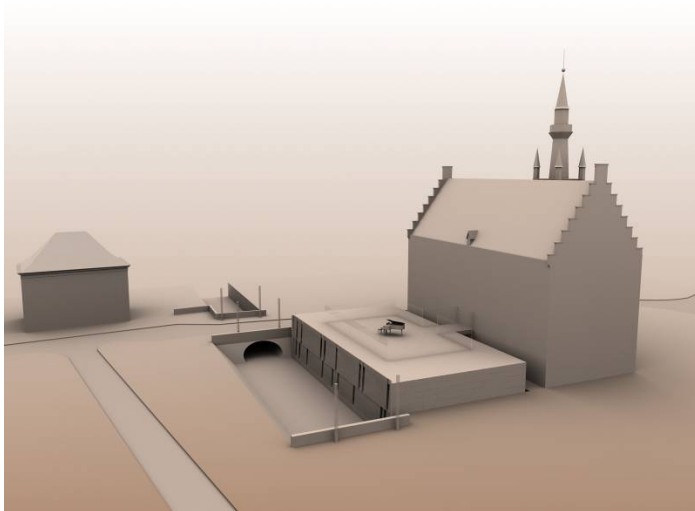
Nieuwe tijden, nieuwe inzichten. Door de uitbouw van de waterzuiveringsinfrastructuur komt er nu bijna geen afvalwater van woningen en industrie meer in het bekenstelsel. Ook is het besef gegroeid dat water in stedelijke omgeving waardevol is in de beleving van vele burgers.



Bij het uitwerken van de plannen voor omgevingswerken rond het nieuwe gemeentehuis, werd dan ook het idee geopperd om het ingekokerde deel van de beek tussen de kerk en het gemeentehuis terug in een open bedding te laten lopen. Hiermee zet de gemeente Zedelgem de maatregel *water in de stad* uit het bekkenbeheerplan om in de praktijk. Het traject is volgens een modern concept uitgewerkt. Langs de open beek zijn zitgelegenheden voorzien. Het project werd gerealiseerd in 2010 en geeft een extra uitstraling aan de dorpskern van Zedelgem.

Ook de Ede krijgt een facelift

Ook de gemeente Maldegem zet water terug centraal in het dorpsbeeld. De Ede werd er eind de jaren zestig bij centrumontwikkelingen overwelfd. Nu zal de waterloop ter hoogte van het marktplein in een open bedding hersteld worden. Dit gebeurt in het kader van de renovatie en uitbreiding van het gemeentehuis van Maldegem.



Het gemeentehuis van Maldegem is een vrijstaand neogotisch gebouw uit 1909 en is erkend als monument. Plaatsgebrek en de nood aan restauratie maakten een geïntegreerd project met uitbreiding noodzakelijk. De ontwerper voor de 'restauratie en uitbreiding' van het gemeentehuis gebruikte de ingebuisde waterloop achter het gemeentehuis als belangrijk uitgangspunt voor de uitbreiding. Ter hoogte van de achtergevel van het gemeentehuis wordt een gebouw opgetrokken tot aan de waterloop. Over de afstand van deze nieuwbouw wordt de waterloop in een open bedding aangelegd. De open waterloop zal zorgen voor de afbakening

tussen het gebouw en de publieke ruimte (markt) en zal een attractieve pool op het marktplein worden.

Waterstanden raadplegen

De website van het Waterbouwkundig Laboratorium waarop de waterstanden op de bevaarbare waterwegen kunnen geraadpleegd worden, werd grondig gewijzigd. De website www.waterstanden.be biedt heel wat informatie over neerslag, waterstanden en debieten op waterwegen. Het bekken van de Brugse Polders ontvangt via het kanaal Gent-Brugge water van over zijn grenzen. Daarom is het in tijden van hevige neerslag nuttig om waterstanden te kunnen raadplegen van stelsels stroomopwaarts, zoals de Leie.

Op de website www.overstromingsvoorspeller.be kan heel wat relevante informatie geraadpleegd worden op lokaal niveau. Deze website is ontwikkeld door de Vlaamse Milieumaatschappij (VMM) die onder andere het beheer van de onbevaarbare waterlopen als opdracht heeft. De overstromingsvoorspeller geeft een overzicht van geregistreerde peilen en debieten. Op basis van voorspellingen van neerslag berekent de overstromingsvoorspeller ook peilen en debieten voor de nabije toekomst. Via deze website vindt u dus voor heel Vlaanderen informatie over waar overstromingen verwacht worden.

Vorbereiding fusie oostelijke kustpolders

Polders zijn openbare besturen die instaan voor het waterbeheer in laaggelegen watergevoelige gebieden. Een belangrijke taak van deze besturen is de waterpeilen beheren ten behoeve van de landbouw en ter voorkoming van wateroverlast.

De polderbesturen werden in de middeleeuwen in het leven geroepen toen door bedijkingen gaandeweg land werd gewonnen van de zee. In de jaren zestig drong een schaalvergroting op van deze soms heel kleine polders. Meerdere kleinere polders werden gefusioneerd tot grotere eenheden.

De provincie West-Vlaanderen telt vandaag de dag nog 10 polders. In 2008 werden 7 polders nabij Oostende gefusioneerd tot één groter efficiënter geheel: de Middenkustpolder.

De polderbesturen hebben heel wat expertise en inzet over het lokaal waterbeheer in huis, maar om de beschikbare middelen zo efficiënt mogelijk in te zetten voor het waterbeheer is ook vandaag een zekere vorm van schaalvergroting wenselijk. Het bekkenbestuur van de Brugse Polders en de provincie West-Vlaanderen stelden daarom voor om de 4 oostelijke gelegen polders, namelijk de Hazegraspolder, Zwinpolder, Damse Polders en Polder Sint-Trudoledeken, te fusioneren. Het voorstel tot fusie werd voorgelegd aan de bevoegde minister. Daarna volgde een openbaar onderzoek. Na de definitieve beslissing door de Vlaamse Regering moet concreet werk gemaakt worden van de oprichting van de grotere "Oostkustpolder". Wordt vervolgd.

Handleiding voor de opmaak van peilbesluiten

De bekkens van de IJzer en de Brugse Polders werkten samen aan een handleiding voor de opmaak van peilbesluiten. Peilbeheer is een complexe materie waar veel partijen bij betrokken zijn, elk met hun eigen belangen. Zeker in gebieden waar meerdere belangen aan de orde zijn, zijn concrete afspraken over het waterpeil nodig. Er bestaan al verschillende protocollen, maar het gevoel leeft dat men telkens 'vanaf nul' moet beginnen.

In uitvoering van actie 2 van het bekkenbeheerplan van de Brugse Polders en in overleg met de verschillende betrokken partijen stelden de bekkensecretariaten van de IJzer en de Brugse Polders een handleiding samen voor het opmaken van peilbesluiten binnen de kustpolders. De handleiding geeft aan welke stappen best doorlopen worden om tot een peilbesluit te komen, welke elementen dit peilbesluit kan bevatten en rond welke aspecten een consensus bestaat bij alle betrokken partijen. Het document kan

gebruikt worden om het overleg rond peilafspraken in een gebied te stroomlijnen. Het document is beschikbaar via de [website van de bekkenwerking](#).

In de kijker

Onze kust anders bekeken

Het beeld van onze kust als louter vakantiebestemming of als havenbedrijf is te eenzijdig. Voor wie goed toekijkt, heeft onze kust immers zoveel meer in petto. In *Onze kust anders bekeken* dompelen zeewetenschapper Jan Seys en fotograaf Misjel Decler de lezer onder in 25 mysteries van onze kust en nemen ze hem mee op evenveel verrassingstochten langs mosselkweekpercelen op zee, markante gebouwen op de zeedijk en nog zoveel meer.

Enkele hoofdstukken uit dit boek gaan specifiek over het bekken van de Brugse Polders. Een voorbeeld hiervan is het geulenpatroon dat in de Zwinstreek via luchtfoto's ontdekt kan worden. Dit boek is een aanrader voor wie onze kust met andere ogen wil leren bekijken.



Wenst u deze nieuwsbrief niet langer digitaal te ontvangen? Stuur dan een e-mail met als titel "uitschrijven" naar secretariaat_brugsepolder@vmm.be.

Deze nieuwsbrief wordt samengesteld door het bekkensecretariaat. Suggesties of andere opmerkingen zijn welkom.
Contactpersoon: Lieven Dehaene, bekkencoördinator, T 050 45 41 08, secretariaat_brugsepolder@vmm.be