



Integraal Waterbeleid
Bekken van de Brugse polders

rapport

Bekkenvoortgangsrapport 2009

Bekken van de Brugse Polders

Status 30 maart 2009 – versie goedgekeurd door het Bekkenbestuur



Bevroren creek – Hoekevaart – januari 2009

Colofon

Secretariaat bekken van de Brugse Polders
p/a VMM, Zandstraat 255, 8200 Sint-Andries Brugge
T 050 45 42 00
F 050 31 75 02
Secretariaat_brugsepolders@vmm.be

Woord vooraf



In 2003 werd met het decreet Integraal Waterbeleid het startschot gegeven voor een nieuwe vorm van waterbeleid. Een doorgedreven integrale benadering van het waterbeleid moet leiden tot gezonde en evenwichtige watersystemen met respect voor de verschillende functies van het water.

In uitvoering van dit decreet hebben het Vlaamse Gewest, de provinciebesturen en de lokale overheden de laatste jaren uitvoerig nagedacht over waterbeleid en dit concreet vorm gegeven. Het resultaat, 11 bekkenbeheerplannen en 80 deelbekkenbeheerplannen, vormen nu de ruggengraat van het waterbeleid in Vlaanderen. In de loop van 2007 keurden de bekkenbesturen de bekkenbeheerplannen (inclusief de deelbekkenbeheerplannen) goed. De Vlaamse regering stelde ze definitief vast op 30 januari 2009.

Intussen hebben de waterbeheerders echter niet stilgezeten. Ze hebben ook in 2008 op het terrein heel wat zaken gerealiseerd. Dit eerste bekkenvoortgangsrapport wil u informeren over de stand van zaken van de uitvoering van het bekkenbeheerplan en de deelbekkenbeheerplannen van het bekken van de Brugse Polders. U leest er welke acties uitgevoerd zijn en wat er op korte termijn op til staat. Daarnaast hoop ik u ook een blik te geven op hoe binnen het kader van het integraal waterbeleid, het waterbeheer binnen het bekken van de Brugse Polders in praktijk wordt omgezet.

Paul Breyne

Gouverneur van West-Vlaanderen

Voorzitter

Bekkenbestuur van het Bekken van de Brugse Polders

Inhoud

1	Inleiding	5
2	Uitvoering van het bekkenbeheerplan en de deelbekkenbeheerplannen	6
2.1	Bekkenbeheerplan	6
2.1.1	Rapportering voor 2008	6
2.1.2	Een vooruitblik	26
2.2	Deelbekkenbeheerplannen	29
2.2.1	Deelbekkenbeheerplanning binnen de provincie West-Vlaanderen	29
2.2.2	Deelbekkenbeheerplanning binnen de provincie Oost-Vlaanderen	29
2.3	Aanbevelingen aan het Vlaams Gewest	40
3	Opstap naar de volgende (deel)bekkenbeheerplannen	41
4	Rapportering uit de overlegstructuren	42
4.1	Ambtelijk bekkenoverleg	42
4.2	Bekkenraad	42
4.3	Bekkenbestuur	43
4.4	Waterschappen	43
4.5	Bekkensecretariaat	44

1 Inleiding

Artikel 50 van het decreet Integraal Waterbeleid stelt dat er jaarlijks een bekkenvoortgangsrapport moet worden opgemaakt. Het moet een geïntegreerd voortgangsverslag van de stand van uitvoering van het bekkenbeheerplan (inclusief deelbekkenbeheerplannen) zijn en een opgave bevatten van de nog te verrichten activiteiten en te nemen maatregelen ter uitvoering van het bekkenbeheerplan.

Het decreet Integraal Waterbeleid legt ook de procedure voor het bekkenvoortgangsrapport vast:

- Het bekkensecretariaat maakt het ontwerp bekkenvoortgangsrapport op;
- Het ontwerp bekkenvoortgangsrapport wordt ter advies voorgelegd aan de bekkenraad;
- Het bekkenbestuur stelt het bekkenvoortgangsrapport vast;
- Het bekkenvoortgangsrapport wordt vervolgens overgemaakt aan de CIW, aan de voor integraal waterbeleid bevoegde minister en aan de betrokken waterschappen.
Het bekkenvoortgangsrapport wordt op het bekkensecretariaat ter inzage gelegd.

Het voorliggende bekkenvoortgangsrapport is het eerste voortgangsrapport dat wordt opgesteld en handelt over het eerste jaar (2008) van de planperiode van de huidige en eerste generatie bekken- en deelbekkenbeheerplannen (2008–2013).

Basis voor het opstellen van het bekkenvoortgangsrapport zijn de gegevens inzake uitvoering en planning van de acties aangeleverd door de verschillende initiatiefnemers.

Met het oog op een bekkenoverschrijdende afstemming werkte de Coördinatiecommissie Integraal Waterbeleid (CIW) de decretaal opgelegde inhoud van het bekkenvoortgangsrapport verder uit. Het spreekt voor zich dat dit eerste voortgangsrapport een aanzet is die in de loop van de planperiode verder geoptimaliseerd zal worden.

Het bekkenvoortgangsrapport schetst diverse aspecten over de uitvoering van de bekken- en deelbekkenbeheerplannen. Hierbij wordt de focus gelegd op een aantal zwaartepunten en aandachtspunten die betrekking hebben op de voortgang van acties in het bekken van de Brugse Polders.

Naast een weergave van de stand van zaken van de acties wordt een vooruitblik gegeven over de verdere planning op korte termijn voor de uitvoering van de acties uit het bekkenbeheerplan. Het bekkenvoortgangsrapport rapporteert ook over de werking van de bekken- en deelbekkenstructuren.

Een globaal overzicht van de stand van zaken van de uitvoering van de (deel)bekkenbeheerplannen is terug te vinden in de tabellen die als bijlage bij het bekkenvoortgangsrapport zijn gevoegd. In de tabellen wordt de status maar ook een planning voor de uitvoering weergegeven. Eventuele knelpunten en aandachtspunten met betrekking tot de voortgang worden er eveneens aangegeven.

Het voorliggende bekkenvoortgangsrapport van het Bekken van de Brugse Polders werd besproken op het ambtelijk bekkenoverleg van 18 maart 2009, geadviseerd door de bekkenraad in zitting van 25 maart 2009 en vastgesteld door het bekkenbestuur op 30 maart 2009.

2 Uitvoering van het bekkenbeheerplan en de deelbekkenbeheerplannen

2.1 Bekkenbeheerplan

De definitieve bekkenbeheerplannen (vastgesteld door de Vlaamse Regering d.d. 30/01/2009) zijn te raadplegen en te downloaden op de website www.bekkenwerking.be. Een geoloket maakt het bovendien mogelijk een lijst te raadplegen van alle acties en maatregelen opgenomen in het BBP. De fiches inzake de acties en maatregelen, zoals opgenomen in het BBP, zijn ook te consulteren via dit geoloket.

De tabel toegevoegd als bijlage 1 bevat het overzicht van de stand van zaken van de uitvoering van alle acties van het bekkenbeheerplan. De tabel toegevoegd als bijlage 2 heeft betrekking op de financiële gegevens van de acties van het bekkenbeheerplan. De informatie in deze tabellen werd aangereikt door de diverse initiatiefnemers van acties die in de loop van december 2008-februari 2009 door het bekkenscretariaat en het secretariaat van de CIW werden aangeschreven.

In het Bekkenbeheerplan van de Brugse Polders zijn er 112 acties gedefinieerd. Acties worden getrokken en uitgevoerd door verschillende initiatiefnemers. Er zijn meer dan 21 initiatiefnemers. Een indicatieve oplijsting van de initiatiefnemers met aanduiding van het aantal acties die ze trekken wordt weergegeven in Tabel 1.

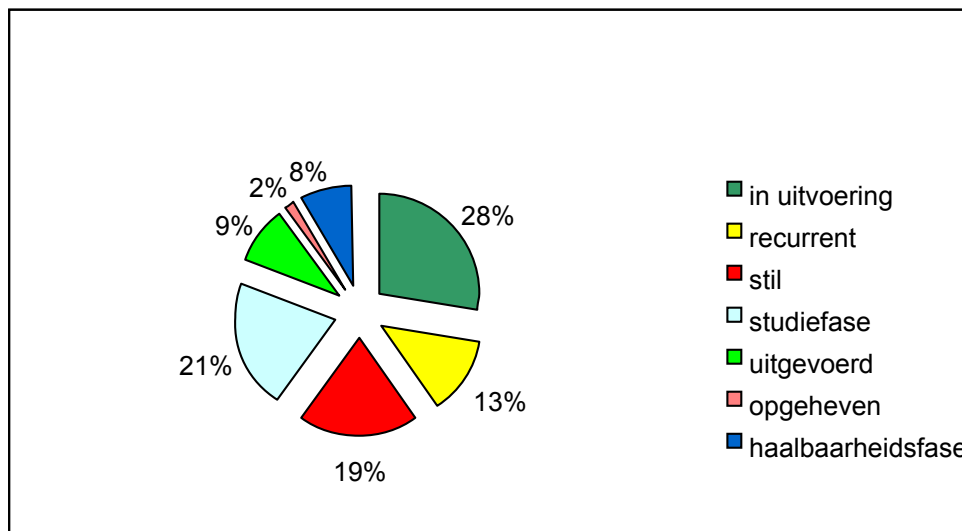
Tabel 1: Aanduiding van aantal acties per initiatiefnemer uit Bekkenbeheerplan Brugse Polders.

Initiatiefnemer	Acties
alle waterbeheerders	3
Agentschap voor Natuur en Bos (ANB)	4
Aquafin n.v.	2
bekkenbestuur Brugse Polders	12
bekkenoverschrijdende werkgroep	2
diverse waterbeheerders	3
Gemeentelijk Waterbedrijf Knokke Heist	2
MBZ / Oostends Havenbedrijf / MOW Afdeling Maritieme Toegang	5
MOW – MDK afdeling Kust	4
MOW – afdeling Maritieme Toegang	4
MOW-Waterbouwkundig Laboratorium-HIC	3
Nieuwe Polder van Blankenberge	2
Oostends Havenbedrijf	1
OVAM	1
ProSes	1
Provinciale Visserijcommissie	3
RWO	1
Vlaams Instituut voor het Onroerend Erfgoed	1
Vlaamse Milieumaatschappij (VMM)	37
W&Z, afdeling Bovenschelde	18
Westtoer en Provinciaal Toeristische Dienst Oost-Vlaanderen & VLM	3
Totaal	112

2.1.1 Rapportering voor 2008

Voor het overzicht van de stand van zaken voor de uitvoering van alle acties wordt verwezen naar de tabel toegevoegd als bijlage 1. Onderstaand taartdiagram geeft een overzicht weer van in welke status de acties van het bekkenbeheerplan zich bevinden.

Voor het Bekken van de Brugse Polders werden 10 van de 112 acties (9%) reeds uitgevoerd (zie tabel 2). 2 acties werden opgeheven. 21 van de 112 acties, of 19% is nog niet opgestart terwijl 76 van de 112 acties lopende zijn, hetgeen betekent dat ze ofwel in haalbaarheidsfase, of in studiefase of in uitvoering zijn. Van deze 76 acties zijn er 14 recurrent. Het betreft acties die doorlopend zijn en waarvoor jaarlijks een continue inspanning wordt gemaakt zoals bvb. de bestrijding van exoten.



Figuur 1: Overzicht status van acties uit het Bekkenbeheerplan Brugse Polders (toestand eind 2008)

De tekst hieronder geeft meer uitleg bij een aantal acties die in 2008 in het oog sprongen en/of waarvoor belangrijke stappen gezet zijn. Onderliggende tekst bevat aanvullingen door het bekkensecretariaat op de informatie aangereikt door de diverse initiatiefnemers welke opgenomen is in de tabel.

Tabel 2: Reeds uitgevoerde acties uit het Bekkenbeheerplan Brugse Polders.

Actienr	Omschrijving	Initiatiefnemer
6	Lappersfortbos - behoud en bestendiging waterberging	ANB
37	Voorspellingsmodel Kanaal Gent-Oostende	MOW-WL-HIC
50	Afwerking renovatie Demey-sluis	Oostends Havenbedrijf
68	Opmaak Visserijbeheerplan Bekken van de Brugse Polders	ANB
70	Hengelfaciliteiten Leestjesbrug (Maldegem) over het Afleidingskanaal van de Leie en Leopoldkanaal	Provinciale Visserij-commissie
73	Bepaling van de draagkracht (immissieplafond) en het risico op het niet halen van de goede toestand van de verschillende types waterlopen in het bekken met behulp van een modellering (PEGASE-model) (met uitzondering van de polderwaterlopen).	VMM
74	Toepassen van het PEGASE-model op de oppervlaktewaterlichamen van het bekken (met uitzondering van de polderwaterlopen).	VMM
77	Afwerken van de zoneringsplannen voor alle zuiveringsgebieden in het bekken	VMM
114	Realisatie beschermingszones grondwaterwinning gemeentelijk waterbedrijf Knokke-Heist	Gemeentelijk Waterbedrijf Knokke Heist
115	Maatregelen treffen lekkage kanaal Brugge-Oostende t.h.v. pompstation Kwetshage	VMM

Ook zijn er een aantal acties waarvan de initiatiefnemer van oordeel is dat deze niet meer relevant zijn omdat ze om één of andere redenen achterhaald zijn. Het betreft volgende acties:

- Actie 17 "Verbetering uitwatering Sas Slijkens te Oostende – haalbaarheidsstudie":
De automatisatie van de uitwatering aan Sas Slijkens blijkt technisch onmogelijk zonder grote kosten (bouw van nieuwe uitwatering).

- Actie 24 “Omkering stroomrichting Zwinnevaart en Isabellavaart”:

In de MER-studie voor het Zwinproject werd afgestapt van de spuiwerking met polderwater. Derhalve is de omkering van de stroomrichting van beide waterlopen niet meer aan de orde.

WATEROVERLAST EN WATERTEKORT VOORKOMEN

Thema: *Peilbeheer en waterbeheersing in de kustpolders*

A 1, 2 en 130: Optimalisatie peilbeheersing in de kustpolders

Initiatiefnemer: VMM - Bekkenoverschrijdende Werkgroep

Noemenswaardige vooruitgang inzake deze acties werd niet geboekt. Desalniettemin kwam het thema in de loop van 2007 en 2008 een paar keer aan bod hetgeen wijst op het belang en de complexiteit van het onderwerp:

- Op het ABO (d.d. 20/03/2007 en 19/06/2007) en het bekkenbestuur (d.d. 25/06/2007) werd naar aanleiding van automatisatie van stuwen op de uitmonding Zwinnevaart de problematiek van de bevoegdheid inzake peilbeheer aangekaart. De afdeling AOW van de VMM stelt dat de polderbesturen geen bevoegdheid hebben om kunstwerken uit te voeren op onbevaarbare waterlopen van 1^o categorie. Van AOW komt daarenboven het signaal dat de exploitatie van de stuwrichtingen op waterlopen 1^{ste} categorie binnen poldergebied best aan AOW worden overgedragen, waardoor het peilbeheer op deze waterlopen dan verder door AOW zou gebeuren. Dit is voor een aantal polders die bevoegd zijn voor het beheer van waterlopen 2^{de} en 3^{de} categorie binnen poldergebied die op hun beurt in open verbinding staan met waterlopen 1^{ste} categorie niet aanvaardbaar. Het bekkenbestuur heeft eind 2007 de VVPW verzocht om een overleg ten gronde op te starten met het Vlaamse Gewest in verband met deze problematiek. Tot op heden werd hierover nog geen reactie ontvangen.
- De thematiek inzake peilen en het effect op o.a. het natuurbehoud is ook ter sprake bij de bespreking van het dossier “Noodpompgemaal Leopoldkanaal” (zie actie 15 en punt 4.5.). Het ANB stelt dat het onoordeelkundig inschakelen van een pomp aan de monding van het Leopoldkanaal intrinsiek het risico inhoudt dat dit tot verdroging zou kunnen leiden van o.a. speciale beschermingszone's (zoals Vogel- en Habitatrichtlijngebieden). ANB wenst dat een passende beoordeling wordt uitgevoerd in het kader van het verlenen van een bouwvergunning.

Binnen het bekken werden reeds in bepaalde gebieden peilafspraken met gebruikers gemaakt. In het kader van het Natuurinrichtingsproject Meetkerkse Moeren werden nieuwe peilen in het gebied ingesteld en vastgelegd in een protocol. Dit is ook zo voor het gebied 't Pompje waar in het kader van de natuurcompensaties voor de achterhaven van Zeebrugge een bemaling werd voorzien voor het instellen van hogere peilen in het voorjaar en de zomer. Voor beide projecten sloot de Nieuwe Polder van Blankenberge contracten af met ANB.

Thema: *Vasthouden*

Er zijn geen concrete acties gedefinieerd in het BBP inzake het thema vasthouden. Dit thema vormt de primaire pijler in de 3-trapsstrategie vasthouden-bergen-afvoeren doch komt niet aan bod in het BBP daar acties zich eerder bovenstrooms op niveau van deelbekkens situeren.

Inzake vasthouden is het relevant de verschillende maatregelen te vernoemen die uitgebouwd werden aan de Smalle Watergang in het kader van de realisatie van het retailpark Blauwe Toren Noord te Brugge. In de loop van 2008 werd dit winkelcentrum, aanpalend aan de polderwaterloop Smalle Watergang, uitgebouwd. In functie van de grote verharde oppervlakten (daken en parkings) werd een extra bufferruimte voorzien langs de waterloop en werden tal van WADI's (Water Afvoer Drainage en Infiltratie voorzieningen) ingeplant over gans de parking. Dit conform de project-MER. Dit project geldt als toonvoorbeeld inzake maatregelen qua vasthouden en bergen.



Thema: Bergen

Een mooie realisatie binnen het Bekken van de Brugse Polders dat buiten de acties van het BBP valt is het herstel van een oude meander op de Ringbeek in het Kraaiveldbos te Wingene.

Hermeandering Ringbeek in Kraaiveldbos te Wingene

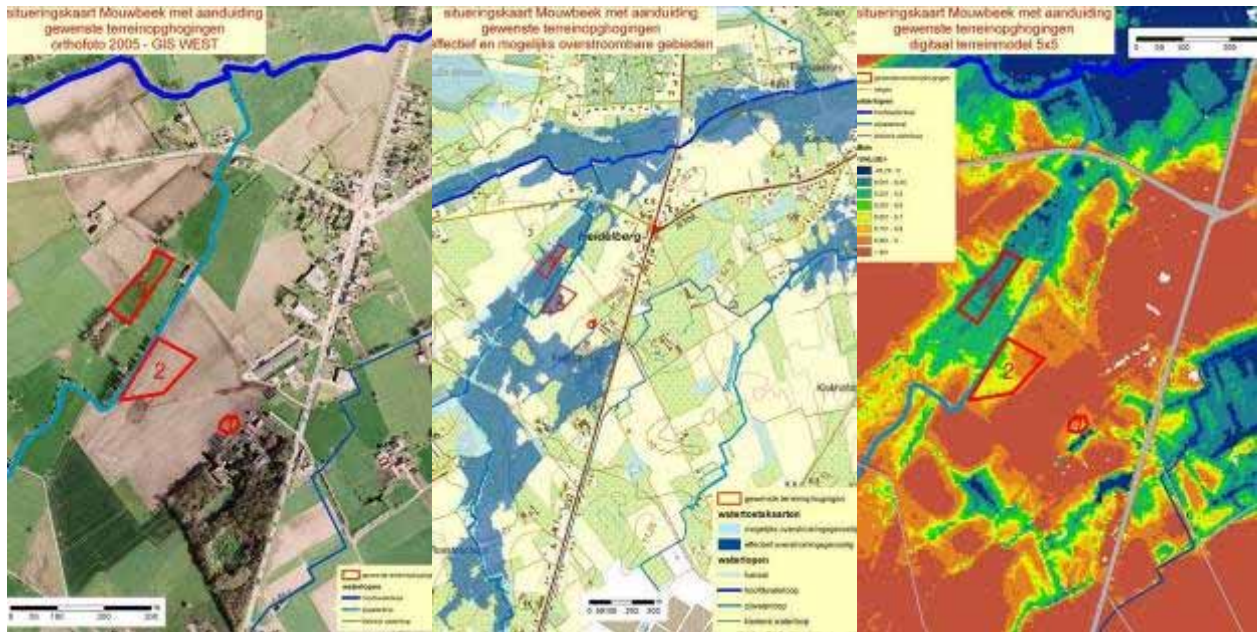


De Ringbeek is in de provinciale structuurplanning een geselecteerde natuurverbinding. Voor dergelijke beken kan de provincie optreden als bouwheer van werken die de ecologische waarde van de waterloop in kwestie verhogen. Een dergelijke opportuniteit deed zich voor ter hoogte van het domeinbos 'Kraaiveld' in beheer bij het Agentschap voor Natuur en Bos, dat aan de zuidwestelijke zijde begrensd is door de – rechtgetrokken – Ringbeek. Binnen de grenzen van het bosgebied zelf kon de historische bedding van de beek hersteld worden. De huidige bedding bleef bij de inrichting evenwel bewaard, als bypass voor de afvoer van piekdebieten. De nieuwe bedding zal wel de hoofdbed-

ding worden, door het plaatsen van een stuw op de vroeger rechtgetrokken bedding. Deze stuw wordt in hoogte zo geconstrueerd dat ze enkel overloopt bij piekdebieten.

Het project werd inhoudelijk voorbereid door het Agentschap voor Natuur en Bos en uitgevoerd en gefinancierd door de provincie (diensten Waterlopen en MiNaWa). De werken werden uitgevoerd in het najaar van 2008.

Als pijnpunt moet gesignaleerd worden dat het behouden van natuurlijke buffer in overstromingsvlakten in open ruimte niet steeds een evidentie blijkt te zijn. Een schrijnend voorbeeld terzake betreft de gestage ophoging van overstroombare komgronden langsheen de vallei van de Mouwbeek te Loppem door een landbouwer zonder daarvoor de vergunningen te hebben (zie kaarten hieronder). Verschillende pv's van de inbreuken konden tot op heden het tij niet doen keren zodat op termijn meer dan 4.000m³ berging verloren kan gaan. Berging die om wateroverlast door overstromingen te vermijden essentieel is. Het blijft de visie van het bekkenbeheerplan om natuurlijke buffering in open ruimte gebieden te behouden, tenzij de watertoets bepaalt dat het kan en dit mits compensatie op andere plaatsen.



Situeringkaart Mouwbeek met aanduiding van aangevraagde (ongewenste) terreinophogingen

Thema: Bergen

A 4, 134, 7 en 8: Actualisatie van kaarten ifv watertoets

Initiatiefnemer: Bekkenbestuur Brugse Polders

Aan de hand van een specifieke case (Bergbeek vallei - noordelijke flank van cuesta van Oedelem) werden bijkomende anomalieën in de NOG kaart ontdekt. Een gegronde analyse van de misclassificatie is nog niet gebeurd. De planning is om anomalieën in de NOG kaart verder op te sporen, deze te analyseren, en een voorstel uit te werken om deze gebiedsdekkend voor gans Vlaanderen te corrigeren.

De bepaling van de potentiële en verloren gegane waterberging zal worden uitgewerkt voor een beperkt aantal cases. In de loop van 2008 werd een analyse gemaakt van de topokaarten van 1884. Het bodemgebruik aangeduid op deze kaarten laat toe een inschatting te maken over het watersysteem/overstromingsregime eind 19^{de} eeuw. Voor het Bekken van de Brugse Polders werd het bodemgebruik dat voorkomt op de topokaarten 1884 gedigitaliseerd. In een volgende fase zal dit geanalyseerd worden tegenover de bestaande overstromingskaarten.

De analyses uitgevoerd in het kader van de opmaak van de bekkenbeheerplannen hebben naast een afbakening van waterconserverings- en waterbergingsgebieden eveneens een aantal overlappingsen van deze gebieden opgeleverd met nog niet-bebouwde zones, planologisch bestemd als woon- en industriegebied (signaalgebieden). In de loop van 2008 werd een voorstel van methodiek en het procesverloop uitgewerkt in functie van een voor alle bekkens uniforme aanpak. Na het bereiken van een consensus over de methodiek en het procesverloop binnen de CIW zal het bekkensecretariaat, in samenwerking met ruimtelijke ordening en andere betrokkenen, de signaalgebieden verder evalueren. Er werd reeds een analyse uitgevoerd voor volgende gebieden: Sint-Pieters, Zuidervaartje, Julien Saelens en de Gemene Weidebeek.

Thema: Bergen

A 6: Lappersfortbos – behoud en bestendiging waterberging

Initiatiefnemer: ANB

De laaggelegen zone in het Lappersfortbos, met bestemming KMO-zone op het gewestplan, werd in november 2008 door ANB aangekocht van Fabricom. Het overige deel van het bos werd door stad Brugge aangekocht en zal worden overgedragen aan ANB. Een bosbeheerplan zal voor het gebied worden opgesteld hetgeen een garantie kan betekenen dat de waterbergingsfunctie van het gebied behouden blijft.

Thema: Bergen

A 10: Realisatie van een actief overstromingsgebied op de bovenloop van de Jabbeekse Beek

Initiatiefnemer: Nieuwe Polder van Blankenberge

De initiatiefnemer meldt dat er weinig draagvlak is bij de gemeente en de bewoners voor de uitvoering van deze actie. Enkel adhv een studie kan bekeken worden hoe de realisatie van deze actie op het terrein verwezenlijkt kan worden en dit heeft een grote financiële impact op het jaarlijks budget van de polder. Daarbij is er nog het feit dat als hiervoor een studie uitgeschreven wordt, het nog niet zeker is dat deze actie ook effectief uitgevoerd kan worden. Subsidies zijn hierbij ook niet toereikend.

Thema: Bergen

A 11: Blankenbergse Vaart en Noordede: herinrichtingswerken in functie van extra buffering

Initiatiefnemer: VMM

De herinrichting van de oever van de Noordede van het vak stroomafwaartse rechteroever vanaf de Oosternieuwweg tot de dwarsing met de Oostendsesteenweg (fase 2 en 3) en het vak stroomafwaartse linkeroever tussen de Brugse Steenweg (Strooienhaan) en de Oostendse Steenweg (Lepelem) te Zuienkerke (fase 5) werd uitgevoerd in 2006-2008.

Herinrichtingswerken Noordede te Zuienkerke



Het onteigeningsdossier voor de inrichting van de Blankenbergse Vaart is afgewerkt en voor raming naar het Aankoopcomité gestuurd. De plannen en typeprofielen tot herinrichting van de waterlopen en eventuele bufferbekkens zijn afgewerkt in 2008. Het bestek en de beschrijvende opmeting is in opmaak. Simultaan werd door de AOW het onteigeningsdossier opgemaakt voor de gemeente Zuienkerke die, samen met de Dienst Milieu van de provincie West-Vlaanderen, het initiatief neemt tot aanleg van een fiets- en wandelroute langs het Hagebos over de Blankenbergse Vaart en langs de Noordede (Noordedestraat).

Door de Nieuwe Polder van Blankenberge werd fase I (van Kapellebrug tot Oostendsesteenweg) van de inrichtingswerken aan de Blankenbergse Vaart en uitbreiding buffer ingediend om opgenomen te worden in het investeringsprogramma van de Vlaamse overheid voor betoelaging van projecten van Polders en Wateringen. Het project werd opgenomen in het reserveprogramma. Gezien het beperkte budget biedt de opname in het reserveprogramma geen vooruitzichten. Fase II van dit project (nl inrichtingswerken van Oostendsesteenweg tot samenvloeiing Noordede en aanleg bufferbekkens) wordt momenteel verder geconcretiseerd. Voor de inplanting en inrichting van het bufferbekken zal verder overlegd gepleegd worden met ANB en wordt een passende beoordeling opgemaakt, zodat deze fase ingediend kan worden voor het IP 2011 van de Vlaamse overheid voor betoelaging van projecten van Polders en Wateringen.

Thema: Bergen**A 12: Zuidgeleed: herinrichting wachtbekken en NTMB oevers***Initiatiefnemer: VMM*

Het onteigeningsdossier is afgewerkt en voor verder gevolg doorgestuurd naar het hoofdbestuur. Vooraleer de akten kunnen opgemaakt worden dient een openbaar onderzoek te gebeuren. Het aanbestedingsdossier is opgemaakt en de bouwvergunning werd verkregen.

Het noodzakelijke grondmechanisch onderzoek moet nog uitgevoerd worden en zal eerlang gebeuren via een raamcontract op te maken door het hoofdbestuur van de afdeling Operationeel Waterbeheer. In principe zou deze actie in 2009 kunnen worden aanbesteed.

Thema: Afvoeren**A 15, 17, 20, 131, 21 en 29: Optimaliseren afwatering polderwaterlopen naar waterwegen dmv bemaling-herstellen sifons-aanpassingen sluizen***Initiatiefnemer: W&Z, afdeling Bovenschelde*

Om de waterafvoer richting zee te optimaliseren zullen noodpompen geplaatst worden in Zeebrugge die, bij dreigende wateroverlast, water vanuit het Leopoldkanaal naar het Afleidingskanaal van de Leie overpompen (A 15). Hiervoor werd in 2008 een stedenbouwkundige vergunning aangevraagd. Vanuit ANB werd hierop negatief geadviseerd. Op vraag van RO heeft het Bekkenssecretariaat het initiatief genomen om de betrokken partijen rond tafel te brengen om dit knelpunt op te lossen. Het resultaat van deze bespreking is weergegeven in punt 4.5.

In 2004 werd een studie uitgevoerd omtrent de afwatering van het kanaal Gent-Oostende. In het kader van de wateroverlast die bij grote wassen regelmatig optreedt te Brugge, werd geanalyseerd of de uitwatering te Sas Slijkens zou kunnen worden vergroot en welk effect deze zou hebben op hoogwaterpeilen in- en rond Brugge. N.a.v. deze studie is er een aanpassing gebeurd aan de sluisdeuren van de Verbindingsluis, waardoor nu ook langs deze weg minimale debieten kunnen afgevoerd worden richting Zeebrugge. Daarnaast was er nog het initiatief voor de verbetering van de afvoer thv Sas Slijkens. Uit onderzoek is gebleken dat een automatisatie technisch niet haalbaar is zonder volledige aanpassing van deze uitwateringsconstructie (A 17 en 21).

Een haalbaarheidsstudie voor de vernieuwing van 3 sifons op het grondgebied van het Bekken van de Brugse Polders werd in 2007 aanbesteed (A 20, 131 en 29).

In het vernieuwingsprogramma opgenomen sifons:

- Afleidingskanaal van de Leie: Ontdubbeling van de grondduiker nr. 6 op de Zuidwatergang van de Lieve te Moerkerke (Damme)
- Kanaal Gent-Oostende. Grondduiker "De vijf geboden" van de Zuidervaart ter hoogte van de Dampoortsluis te Brugge
- Afleidingskanaal van de Leie en Leopoldkanaal. Grondduiker die de twee panden van het kanaal Brugge – Sluis verbindt te Damme

Uit onderzoek is nu gebleken dat de herstellingen actueel als nog niet prioritair worden beschouwd.

Thema: Afvoeren**A 18 en 19: Bouw van noodgemalen ifv wateroverlast/piekdebieten***Initiatiefnemer: VMM-AOW – Nieuwe Polder van Blankenbergse*

De mogelijke bouw van (nood)gema(a)l(en) op de Noordede en/of Blankenbergse Vaart wordt bekeken ikv de oppervlaktewaterkwantiteitsmodellering (zie A 31). Deze studie zal input leveren voor de uitwerking van deze actie.

Rond de uitvoering van actie 19 'Bouw (nood)gemaal te Sint-Pieters Brugge' is reeds initiatief genomen om de afwatering van dit gebied te optimaliseren. Er is niet zozeer gefocust op de bouw van een pompgemaal, maar eerst bekeken waar er maatregelen genomen kunnen worden om de buffercapaciteit van de omgeving te vergroten. Zo is er reeds bekeken of de vijvers en buffergrachten rond de site van Sint-Jan

geoptimaliseerd kunnen worden. Daarnaast is er in de sociale woonwijk van Sint-Pieters een bufferbekken van 3 ha gepland ivk de uitbreiding. Dit zal niet enkel gebruikt worden voor het nieuw te realiseren deel maar ook voor de opvang van regenwater van het reeds gerealiseerde stuk woonwijk. Eens die acties uitgevoerd zijn, zal geëvalueerd worden of de bouw van een noodgemaal nog wenselijk is.

Thema: Afvoeren

A 22, 23 en 24: Verbreding Zwinnevaart bij uitmonding, verbreding Isabellavaart en omkering stroomrichting Zwinnevaart en Isabellavaart

Initiatiefnemer: VMM-AOW – MDK Afdeling Kust

De realisatie van de verbreding van de Zwinnevaart nabij de uitmonding is afhankelijk van voorafgaandelijk overleg met VMM-AOW betreffende afspraken over het peilbeheer. VMM-AOW voorziet uitvoering periode 2011-2012. Het ontwerp hiervoor is reeds klaar.

De verbreding van de Isabellavaart heeft te maken met een verhoging van de berging, bijdrage tot recreatie en natuurvriendelijke oeverinrichting. Dit project kan opgestart worden en uitvoering ervan is voorzien voor periode 2011-2012. Het voorontwerp hiervan is in opmaak.

In de MER-studie voor het Zwinproject (zie A 107) werd afgestapt van de spuiwerking met polderwater. Derhalve is de omkering van de stroomrichting van beide waterlopen niet meer aan de orde. Deze actie vervalt als dusdanig.

Thema: Afvoeren

A 25, 26 en 125: Opmaak van bagger- en ruimingsplannen

Initiatiefnemer: alle waterbeheerders

Door de waterbeheerders van de bevaarbare waterlopen en waterlopen 1^{ste} categorie wordt voor de opmaak van dergelijke plannen verwezen naar het Sectoraal Uitvoeringsplan Bagger- en ruimingsplan (SUP) dat momenteel nog niet goedgekeurd is (A 25). Zonder dit plan worden volgens nautische of hydraulische noodzaak onderhoudsbaggerwerkzaamheden door de waterbeheerders uitgevoerd.

In dit SUP wordt dan verwezen naar de bekkenbeheerplannen waar voor de waterbodems saneringsprioriteiten per bekken vastgelegd zouden zijn. Een globale prioriteitslijst wordt vastgesteld door de Vlaamse Regering op basis van een voorstel van de OVAM en de CIW. Dit is op heden nog niet gebeurd (zie ook A 80).

De opmaak van ruimingsplannen voor de waterlopen van 2^{de} en 3^{de} categorie, polderwaterlopen en baangrachten per deelbekken/gemeente (A 26) op het grondgebied van de provincie Oost-Vlaanderen worden opgemaakt i.k.v. de functietoekenning. Voor het Waterschap Brugse Polders Oost wordt verwezen naar punt 2.2.2 'Deelbekkenbeheerplanning binnen de provincie Oost-Vlaanderen'.

Thema: Afvoeren

A 28: Opstellen van maai- en reitschema's

Initiatiefnemer: alle waterbeheerders en wegbeheerders

Deze actie is in het BBP gevoegd onder het thema afvoeren omwille van het feit dat het niet tijdig maaien en het niet op elkaar afstemmen van het maaien van verschillende onderdelen (categoriën) van waterlopen in het verleden in sommige gevallen aanleiding heeft gegeven tot zomeroverstromingen die wellicht vermeden of beter beheerd konden worden. Het spreekt voor zich dat het aspect maaien en ruimten van oever- en watervegetatie in een waterloop te maken heeft met het facet afvoeren, basisfunctie van elke waterloop en nauw gelinkt is met overstromingen. Desalniettemin moet het evengoed gelinkt worden aan het thema ecologie, daar maaien in functie moet gebeuren van vigerende richtlijnen en wetgeving inzake bescherming broedvogels en ook een impact heeft inzake waterhuishouding en in het bijzonder het vasthouden, ophouden en optrekken van peil in natuurgebieden. Expertise ter zake in het opstellen van maai- en reitschema's in relatie tot de diverse functies van de waterloop en het aspect natuurbeheer, landbouw, bescherming harde infrastructuur is aanwezig bij een aantal besturen van polders en wateringen. Sommige polders (zoals o.a. de Nieuwe Polder van Blankenberge) hebben schema's uitgewerkt in deze materie waarbij afstemming tussen 1^{ste}, 2^{de}, 3^{de} en polderwaterlopen beoogd wordt. Zo houdt de Nieuwe Polder

van Blankenbergse rekening met twee criteria, nl de herhalingsduur en het toezicht op het terrein. Alles wordt bijgehouden in een databank. Het bekkensecretariaat zal zich in eerste instantie ten rade gaan bij deze instanties waar reeds expertise aanwezig is. Wellicht kunnen uit de bestaande modellen nuttige ideeën en aanpak overgeheveld worden voor die gebieden waar waterbeheerders hun onderhoud nog niet doen afstemmen op de andere. De uitwerking van maai- en reitschema's is wellicht iets dat op niveau van het deelbekken moet gebeuren. Er zal overleg gepleegd worden met de coördinatoren van de waterschappen over hoe deze actie op zo'n resultaatgerichte wijze kan worden aangepakt. Het niet vervallen in theoretische oefening of het willen opleggen van een standaard aanpak is hierbij een aandachtspunt.

Thema: Van bescherming tegen water naar bescherming tegen schade

A 30: Oppervlaktewaterkwantiteitsmodellering voor het afwateringsgebied van het Leopoldkanaal, met onderzoek van effect baggeren en van noodpompen rechtstreeks naar de Noordzee

Initiatiefnemer: VMM



Uitwatering Leopoldkanaal-Afleidingskanaal te Heist

De modellering is toevertrouwd aan het studiebureau Soresma. Begin 2008 vond een lokaal wateroverleg plaats waar betrokken partijen en waterbeheerders de opzet van de modelleringsstudie werd toegelicht. Het model werd in de loop van 2008 opgebouwd. In 2009 wordt met het model de impact van potentiële scenario's onderzocht. Deze analyse kan een belangrijke beslissingsondersteunende rol spelen in het besluitvormingsproces.

Thema: Van bescherming tegen water naar bescherming tegen schade

A 31: Oppervlaktewaterkwantiteitsmodellering voor het afwateringsgebied Blankenbergse Vaart/Noordede

Initiatiefnemer: VMM

Het model, uitgewerkt door het studiebureau IMDC, werd in de loop van 2008 toegepast waarbij verschillende scenario's werden doorgerekend. Onder andere de impact van een pompgemaal aan de monding van de waterlopen werd onderzocht, alsook de aanpassing van de streefpeilen. Uit de studie blijkt dat een combinatie van een hoger streefpeil met een pompgemaal kan mits rekening te houden met een aantal randvoorwaarden. Deze conclusie vormt de vertrekbasis voor een protocol met peil- en pompafspraken. De synthese van de resultaten van de laatste berekeningen, volgens de opgegeven parameters, is bezig en zullen in het voorjaar van 2009 besproken worden met de hydrologen. In de loop van 2009 worden de resultaten medegedeeld en besproken met alle betrokken instanties.

Thema: Van bescherming tegen water naar bescherming tegen schade

A 32: Actualisatie van de ROG-kaarten

Initiatiefnemer: bekkenbestuur Brugse Polders

De overstromingen die zich hebben voorgedaan in 2008 waren niet omvangrijk en konden overstromingen uit het verleden (2002-2003, juli 2005 en juli 2007) niet evenaren. Bijkomende overstromingsgebieden of het nauwkeuriger karteren van bestaande overstromingen waren dus nauwelijks aan de orde. Het bekkensecretariaat boog zich wel op 4 specifieke cases waarbij door info van externen en analyse van het detail van het digitaal hoogtemodel een aantal correcties werden gedetecteerd aan de ROG kaart. Volgende gewenste correcties werden gesignaleerd aan de verantwoordelijken in Brussel:

- 1) ROG t.h.v. Chartreuseweg Sint-Michiels die geschrapt mag worden;
- 2) ROG t.h.v. Wilgenbroeken en omgeving die op vast peil van 5m TAW mag worden gebracht.

Voorts werd aan de hand van analyses nog volgende aandachtspunten gedetecteerd:

- 1) Aan de Bergbeekvallei ten noorden van Oedelem berg is er geen enkele ROG ingekleurd. Gelet op het reliëf en de depressies die er voorkomen is het waarschijnlijk dat er zich hier wel overstromingen voordoen.
- 2) De ROG-DHM in de kom van de Gemene Weidebeek is wellicht iets te ruim ingetekend.

Thema: Crisisbeheer en verzekeringen

A 37 en 38: Opmaak van voorspellingsmodellen

Initiatiefnemer: VMM-Waterbouwkundig Laboratorium

Voor het getijgebied van de Schelde (incl. Nete, Dijle en Zenne), de Demer, de Dender, de Maas, de Leie, Bovenschelde, het Kanaal Gent-Terneuzen, het Afdelingskanaal van de Leie en het Kanaal Gent-Oostende bestaan er reeds voorspellingsmodellen die 4 keer per dag (of meer bij een crisis) voorspellingen maken van de te verwachten waterpeilen en debieten.

Momenteel zijn er reeds vereenvoudigde voorspellingen voor de onbevaarbare waterlopen in Vlaanderen, de zogenaamde OBM-Centrale, beschikbaar. Er zijn reeds gedetailleerde voorspellingen in model op bekenniveau gemaakt voor het Denderbekken (OBM-Dender) en voor het Dijle- en Zennebekken (OBM-Dijle). Het OBM Brugse Polders wordt pas opgemaakt vanaf 2010.

Thema: Crisisbeheer en verzekeringen

A 40: Opstellen en actualiseren van provinciale en gemeentelijke noodplannen

Initiatiefnemer: bekkenbestuur Brugse Polders

Op 7 november vond in dit kader een infodag plaats in het provinciaal Hof te Brugge. Op deze infodag werden waterbeheerders, interventiediensten, noodplanners en bestuurders samengebracht. Om elkaars werking beter te leren kennen. Om meer inzicht te krijgen in de hydrografie van het bekken van de Brugse Polders. Maar ook om werkinstrumenten als de overstromingsvoorspeller voor te stellen. De infodag kon rekenen op een belangstelling van ruim 130 aanwezigen. In 2009 zal verdere invulling aan deze actie worden gegeven in samenwerking met de federaal ambtenaar nood en interventieplannen.

Er is ook een gewestelijke initiatief rond communicatiestrategieën bij overstromingen welke lopende is en aansluit bij deze actie. Door de CIW is initiatief genomen om met de verschillende partners een gemeenschappelijk informatieuitwisselingssysteem uit te werken die nooddiensten en de burger inlichten inzake hoogwa-



terbeheer(sing). In 2009 zal een platform worden opgestart waar zowel de VMM als RIS Vlaanderen, gevoed door het WBL – HIC informatie zal aanbrengen inzake overstromingen.

Thema: Kustverdediging

A 133 en 41: Geïntegreerd Kustveiligheidsplan

Initiatiefnemer: MDK afdeling Kust

Om de invloed van klimaatverandering, en meer bepaald van de zeespiegelstijging, op de kustveiligheid na te gaan, is in maart 2007 gestart met het "Geïntegreerd Kustveiligheidsplan" (A 133). In deze studie onderzoekt men hoe er op korte en lange termijn voldoende veiligheid tegen overstromingen vanuit zee kan geboden worden. De veiligheidstoetsing van dit plan is afgewerkt (2007). In 2008 is dan gestart met het bepalen van de overstromingsrisico's. Beide vormen samen de input voor de maatregelen en alternatieven die voorgesteld moeten worden. Hierna dient nog fase van de Maatschappelijke Kosten en Baten-analyse (MKBA) te gebeuren, een plan-MER, gevolgd door diverse project-MER's. De voltooiing van het plan is voorzien in 2010.

Daarbij aansluitend is er ook het zogenaamde OW-plan Oostende lopende, bestaat uit een optimalisatie van de haventoeegang, gekoppeld aan het kustverdedigingsproject Oostende-Centrum (A 41, zie ook A 52). In dit kader is het de bedoeling om aan de de zeevering voor Oostende-Centrum een groot strand aan te leggen, een zogenaamd groeistrand, om zo het beschermingsniveau op het niveau van een 1000-jarige storm te brengen. In afwachting van de realisatie hiervan ikv het Geïntegreerd Kustveiligheidsplan werd in 2004 een zogenaamd noodstrand aangelegd. De aanleg van het Noodstrand heeft het beschermniveau van een 25-jarige storm verhoogd naar een 100-jarige storm. Omdat dit slechts een tijdelijke maatregel is, in afwachting van de realisatie van het groeistrand, en er nog geen beschermingsdam is om dit strand stabiel te houden, dient het noodstrand regelmatig een onderhoudsbeurt te krijgen.

Voor het hele OW-plan is een plan-MER opgesteld, dat in juni 2007 werd goedgekeurd. Als verdere uitwerking dienen project-MER's uitgewerkt te worden voor de deelprojecten 'Zeevering', 'Oosteroever' en de 'Verbetering van de haventoeegang'. Daarnaast is de project-MER's voor het planonderdeel 'Kustverdediging van Oostende-centrum' momenteel nog in opmaak.

Thema: Verdroging tegengaan

A 42: Opmaak laagwaterstrategiën

Initiatiefnemer: Waterbouwkundig Laboratorium

Het uitwerken van laagwaterstrategiën bekkenoverschrijdend, voor de bevaarbare waterwegen (A 42) zit momenteel nog in een studiefase. Er zijn reeds algemene studies gebeurd rond de opstelling van een methodologie voor het uitwerken van laagwaterstrategiën. In 2005-2006 werd een studie rond laagwaterstrategiën voor de bevaarbare waterwegen uitgevoerd voor heel Vlaanderen, waarbij geen rekening gehouden werd met de invloed van de klimaatwijziging. In 2009 wordt als eerste stap in de vervolgstudie het inschatten van de effecten van klimaatwijzigingen op de debieten in Vlaanderen. De volgende stap in deze vervolgstudie is dan het nagaan van de effecten voor heel Vlaanderen tijdens laagwaterperiodes.

WATER VOOR DE MENS

Thema: Scheepvaart

A 128, 51, 52, 53, 55, 56, 57, 60 en 61: Verbetering scheepvaart

Initiatiefnemer: W&Z, afdeling Bovenschelde – MBZ – MOW - afdeling Maritieme Toegang – MDK afdeling Kust

Een belangrijk project voor de ontsluiting van de haven van Zeebrugge ter bevordering van de scheepvaart is het project Seine Schelde West (A 128). Dit project omvat het bepalen van de haalbaarheid van een verbeterde ontsluiting van de Vlaamse zeehavens via de binnenvaart, en meer bepaald via het Afleidingskanaal van de Leie. In 2007 werd gestart met deze haalbaarheidsstudie die kadert in de beleidsvisie van de minister van Openbare Werken, zoals opgenomen in de beleidsnota 2004-2009. Intussen is parallel aan de haalbaarheidsstudie tevens een plan-MER opgestart. Begin 2008 heeft hiervoor een openbaar onderzoek

plaatsgehad. Na het bijstellen van de methodologie op basis van de binnengelopen opmerkingen, worden binnen het plan-MER de milieueffecten bepaald van de onderzoeksalternatieven om zo te komen tot het meest milieuvriendelijk alternatief. Hiervan is een draftversie zo goed als klaar. In 2008 is de haalbaarheidsstudie (MKBA en de milieu-impact analyse) afgerond. Deze studie is reeds overgemaakt aan de Vlaamse Regering. Deze studie werd begeleid door een stuurgroep en een klankbordgroep, waarin de maatschappelijke sectoren en actoren vertegenwoordigd waren en aangevuld met technische werkgroepen. Naar aanleiding van de bekendmaking van de haalbaarheidsstudie zijn er een aantal vervolgstudies opgestart, die een verdere verfijning van de studie betekenen en soms als input hebben gediend voor de plan-MER. Omdat de haalbaarheidsstudie veel maatschappelijke weerstanden kent, heeft de bevoegde minister de gouverneurs van Oost- en West-Vlaanderen de opdracht gegeven om naast het lopende planproces, alle belangrijke stakeholders uit het gebied te bevragen en na te gaan of een ruimere gebiedsvisie voor de streek kan worden opgebouwd. Eind 2008 is het rapport aan de minister overhandigd. Dit rapport schetst een mogelijke gebiedsvisie, samen met een aantal aanbevelingen om in een mogelijk volgend traject mee op te nemen.

De monitoring van het verdiepingsprogramma van de havengeul van Zeebrugge is lopende als onderdeel van het lopende peilprogramma binnen de haven van Zeebrugge (A 51). Daarnaast zijn ter verbetering van de scheepvaart in augustus 2008 onderhoudsbaggerwerken in het Boudewijnkanaal, tussen de Herdersbrug te Dudzele en de Visartsluis in Zeebrugge uitgevoerd (A 53 en 60). De diepte voor de scheepvaart bedroeg 6 meter en is nu verdiept naar 7 meter waterdiepte. In de nabije toekomst zal het Boudewijnkanaal verder verdiept worden naar een profiel welke een waterdiepte van 8,40 meter heeft.

Verbetering haventoeegang Oostende (simulatie)



Voor de optimalisatie van de haventoeegang van Oostende (A 52) wordt o.a. de bouw van twee nieuwe havendammen voorzien. Dit kadert binnen het hele zogenaamde OW-plan voor Oostende. Hiervoor is een plan-MER opgesteld, dat in 2007 werd goedgekeurd. Ook werden in 2008 de administratieve procedures verder doorlopen. Zo nam de Vlaamse regering akte van de conclusie van het plan-MER en besliste dat er dwingende redenen van groot openbaar belang zijn om het Openbare Werken-plan uit te voeren. Als verdere uitwerking dienen project-MER's uitgewerkt te worden. Enkele

onderdelen van het deelproject 'Verbetering van de haventoeegang' kregen ontheffing van de MER-plicht. Deze onderdelen zijn de afbraak van het Oosterstaketsel en de oostelijke lage havendam, de bouw van een eerste deel van de nieuwe oostelijke havendam en de aanleg van de nieuwe vaargeul. Deze projecten samen kregen de naam 'Versnelde verbetering van de haventoeegang'. De werken hiervoor zijn gestart in mei 2007. Om de toegankelijkheid naar de haven van Oostende te optimaliseren wordt een nieuwe vaargeul naar de haven gerealiseerd. Deze vaargeul zal een diepte van 8,5 meter, en breedte van 150 meter hebben. In 2008 werden de voorziene werken uitgevoerd, het ging hier om de afbraak van het Oosterstaketsel, de uitbreiding van de zwaaicirkel en de aanpassing van de kaaimuur op de hoek van de Visserijdoksluis. Daarnaast zijn de project-MER's voor het planonderdeel 'Verbetering van de haventoeegang van Oostende' momenteel nog in opmaak.

De aanpak van oeververstevingen op het Kanaal Gent-Oostende beperkt zich momenteel tot enkele kleine herstellingen. In 2009 zal samen met het jaagpad de westelijke oever van het Boudewijnkanaal verstevigd worden door middel van een metalen damwand (A 55).

Voor de vernieuwing van de brug over het kanaal Gent-Oostende te Steenbrugge (A 56) zijn er reeds studies lopende omtrent de inplanting en aansluiting op het lokale wegennet. Hiervoor zijn er reeds gesprekken geweest met diverse betrokken partijen (o.a. met de stad Brugge). De bouw ervan is voorzien voor 2011.

In functie van de scheep- en recreatievaart is het wenselijk om de bedieningsuren van de kunstwerken (sluizen) rondom Brugge aan te passen (A 61). Een evaluatie van de bedieningsuren van de kunstwerken

ikv de goederenscheepvaart gebeurt elk jaar door het RIS (River Information System). Er is reeds een plan met visie van de werkgever opgesteld. De onderhandelingsfase met vakbonden is reeds gestart. Omtrent de evaluatie van de bedieningsuren van de kunstwerken ifv de pleziervaart gebeurt dit elk jaar door W&Z.

Thema: Scheepvaart

A 43, 44, 45, 46, 47, 48, 49 en 50: Verder uitbouw van de havens van Brugge-Zeebrugge en Oostende

Initiatiefnemer: MBZ – MOW - afdeling Maritieme Toegang – Oostends Havenbedrijf

Een belangrijke stap in de verdere uitbouw van de haven van Brugge-Zeebrugge is de opmaak van een gewestelijk ruimtelijk uitvoeringsplan haven van Zeebrugge (A 44). In september 2008 werd het GRUP voorlopig vastgesteld door Vlaamse Regering. Het voorlopig vastgestelde plan voert het Ruimtelijk Structuurplan Vlaanderen uit, meer in het bijzonder de toekomstmogelijkheden voor de zeehavengebieden. Dit GRUP kadert in het strategische planningsproces voor de haven van Brugge-Zeebrugge en vervangt de bestemmingen van het gewestplan Brugge-Oostkust in het afgebakende gebied. Het GRUP is gebaseerd op beslissing van de Vlaamse Regering van 22 september 2006, waarbij akte werd genomen van het strategische plan voor de haven. Via het strategische planningsproces werd een maatschappelijk draagvlak bekomen waarin vele verzuchtingen in verband met de havenontwikkeling werden verenigd. Het openbaar onderzoek is afgerond in 2008 (oktober-december 2008). Na het openbaar onderzoek worden de opmerkingen verwerkt door de Vlaamse Commissie voor de Ruimtelijke Ordening (VLACORO). Het plan wordt indien nodig aangepast. Uiterlijk 10 maanden na het openbaar onderzoek volgt de definitieve vaststelling van het plan door de Vlaamse Regering. Na publicatie van het besluit van de Vlaamse Regering in het Belgisch Staatsblad, worden de nieuwe bestemmingen en voorschriften uit het plan van kracht en kunnen de nodige vergunningen aangevraagd worden om deze werken uit te voeren.

Recente ontwikkelingen in de achterhaven van Zeebrugge

In de voorhaven van Zeebrugge zijn in 2008 een aantal werken gestart/lopende mbt verdere uitbouw, nl het afwerken van de werken voor het verlengen van de kaaimuur langs het AlbertII-dok noord (incl baggerwerken), het verlengen van de zuidelijke kaaimuur AlbertII-dok, het dempen van het zuidelijk gedeelte van het Brittaniadok inclusief het bouwen van een grondkerende dam en de bouw van een aanlegplaats met steiger en bijhorende oeververdediging van het Brittaniadok. Ook in de achterhaven zijn belangrijke infrastructuurwerken aan



de gang die naar de toekomst toe een belangrijke vergroting van het wateroppervlak met zich mee zal brengen, nl. de kaaimuur aan Toyota is uitgevoerd maar moet de komende jaren nog vrijgebaggerd worden, de verlenging van de kaaimuur aan de Bastenakenkaai met 350 m, de bouw van een steiger aan de Bastenakenkaai en de bouw van een steiger aan de Canadakaai.

Reeds in juli 2007 werd de Maatschappelijke Kosten-Baten Analyse (MKBA) van het Strategisch Haveninfrastructuurproject (SHIP) rond de Visartsluis in Zeebrugge afgerond. In het voorjaar van 2008 werd een plan-MER opgestart. Het openbaar onderzoek voor de kennisgevingsnota is reeds afgerond. Momenteel is de opmaak van het rapport aan de orde. Op basis van de resultaten die uit deze MER-procedure komen, en op basis van een geactualiseerde MKBA zal dan beslist worden met welk alternatief verder zal gewerkt worden

Thema: Toerisme en recreatie

A 66 en 67: Verbeteren van toerisme en recreatie door realisatie van fiets-, wandel- of ruiterverbindingen

Initiatiefnemer: Westtoer – VLM - Provinciaal Toeristische Dienst Oost-Vlaanderen

In het kader van het Landinrichtingsproject Brugse Veldzone (inrichtingsproject 'Randstedelijk gebied Brugge') zijn er door de planbegeleidingsgroep initiatieven genomen voor de realisatie van een fietsersbrug over het Kanaal Gent-Oostende thv Sint-Andries-Bloemendaele. Momenteel zijn er verkennende gesprekken gaande tussen VLM en W&Z Afdeling Bovenschelde over de praktische uitwerking en het financieel luik.

In het kader van het project 'Leefbare haven Zeebrugge' (mede-gefinancierd door het Europese Doelstelling 2-programma) zijn er initiatieven lopende om het jaagpad langs het Boudewijnkanaal tussen de Herdersbrug en Zwankendamme op te waarderen.



'De Lichtenlijn' over de Koninklijke Baan te Heist

In augustus 2008 werd de voetgangers- en fietsersbrug over de Koninklijke Baan te Heist ('De lichtenlijn' genaamd) ingehuldigd. Deze brug, een project van MDK afdeling Kust, verbindt de natuurreservaten aan weerszijden van de Koninklijke Baan (Baai van Heist/Vuurtorenweiden/Kleiputten van Heist) en vormt een recreatieve en functionele meerwaarde bij de ontwikkeling van de kustfietsroute. Anderzijds heeft de uitbouw van de haven van Zeebrugge een grote weerslag gehad op de verkeersmobiliteit ter hoogte van het westelijk deel van Heist. Vooral voor de zachte weggebruikers was de badplaats moeilijk bereikbaar. De fietsers- en voetgangersbrug saneert ook deze toestand.

Thema: Toerisme en recreatie

A 62, 63, 64, 65: Verbeteren van watergebonden recreatie door realisatie van aanmeerfaciliteiten, kano- vaartcircuits, aanpassingen waterwegen.

Initiatiefnemer: Bekkenbestuur – W&Z, Afdeling Bovenschelde – Westtoer – Provinciaal Toeristische Dienst Oost-Vlaanderen

Met betrekking tot de haalbaarheidsstudie voor de realisatie van lusvormige kano- vaartcircuits (A 65) is ikv de prioriteringsoefening en vaststelling van de bekkenbeheerplannen door de bevoegde minister aan de CIW de opdracht gegeven om een ontwerp van regelgeving voor kano- en kajakvaart op te maken om onder meer de aansprakelijkheid van de waterbeheerder juridisch uit te klaren. Nadien kan pas werk gemaakt worden van deze actie.

Wat de realisatie van aanlegsteigers en aanmeerfaciliteiten voor recreatievaart (A 64) betreft werd reeds op het Kanaal Gent-Oostende thv van de Miseriebocht in Beernem aanmeerfaciliteiten voorzien. Daarnaast werd in 2008 gestart met de omgevingsaanleg van Plassendale op het Kanaal Gent-Oostende. Dit omvat

werken aan het geklasseerde Plassendalecomplex, zoals wegenis en ook waterbouwkundige werken, met name de bouw van een steiger voor de pleziervaart.

Thema: Toerisme en recreatie

A 68, 69, 70 en 71: Initiatieven mbt de recreatieve visserij.

Initiatiefnemer: ANB – diverse waterbeheerders – Provinciale Visserijcommissie

De realisatie van de hengelfaciliteiten aan de Leestjesbrug (Maldegem) over het Afleidingskanaal van de Leie en Leopoldkanaal (A 70) en op het Leopoldkanaal aan de Palingpot (Ramskapelle) is uitgevoerd in 2008. Voor de inrichting van hengelzones en/of hengelfaciliteiten aan de Gevaerts-bocht te Beernem (A 71) wenst de Provinciale Visserijcommissie een beroep te doen op de mogelijkheid voor financiering via de landinrichting Brugse Veldzone. Dit wordt momenteel onderzocht.

In het kader van een Europese Verordening diende België een palingbeheerplan op te maken tegen eind 2008. In Vlaanderen gebeurde dit door ANB, ism het Instituut voor Natuur- en Bosonderzoek. De opmaak van het plan werd opgevolgd door een stuurgroep en de Werkgroep Ecologische Waterbeheer van het CIW. In december 2008 werd voorgelegd aan minister Crevits voor advies. Na goedkeuring op niveau van België kan het palingbeheerplan ingediend worden bij de Europese Commissie.

DE WATERKWALITEIT VERDER VERBETEREN

Thema: Oppervlaktewaterkwaliteit

A 129: Uitvoering van de bovengemeentelijke projecten op het investeringsprogramma en het goedgekeurde optimalisatieprogramma 2006-2011 betreffende de bouw van bovengemeentelijke RWZI's en KWZI's en de aanleg en de renovatie van collectoren, persleidingen, pomstations, prioritaire rioleringen en aansluitingen

Initiatiefnemer: AQUAFIN n.v. - VMM

De voortgang van de acties die in 2008 met betrekking tot de kwaliteit van het oppervlaktewater werd gemaakt kadert bijna volledig in het optimalisatieprogramma van de NV Aquafin voor de bovengemeentelijke infrastructuur: de saneringsprojecten (collectoren, RWZI's en KWZI's, bovengemeentelijke afkoppelingprojecten, renovatieprojecten, sanering van problematische overstorten. Een overzicht van de individuele projecten (incl. hun status) is weergegeven in tabel 3 van de bijlage.

Thema: Oppervlaktewaterkwaliteit

A 73, 74 en 75: Modellerings toestand oppervlaktewaterkwaliteit.

Initiatiefnemer: VMM

In 2008 werd in het kader van de opmaak van de stroomgebiedbeheerplannen m.b.v. het oppervlaktewaterkwaliteitsmodel Pegase nagegaan of de Vlaamse oppervlaktewaterlichamen tegen 2015 al dan niet zullen voldoen aan de goede fysisch-chemische toestand door implementatie van het voorgestelde maatregelenprogramma. Hierbij werd getoetst aan de door de CIW goedgekeurde nieuwe typespecifieke normen. In het maatregelenprogramma voor Vlaanderen werd een inschatting gemaakt van de te verwachten kwaliteitsverbetering in oppervlaktewater door implementatie van de basis- en aanvullende maatregelen.

Het Milieukostenmodel Water (MKM Water) is een beleidsondersteunend instrument dat toelaat om emissie-reductie inspanningen voor CZV, Nt en Pt op een kostenefficiënte manier te verdelen tussen verschillende bronnen (huishoudens, industrie en landbouw). In 2008 werd het MKM Water uitgebreid naar schaal Vlaanderen ten behoeve van de stroomgebiedbeheerplannen. Voor het maatregelenprogramma werden marginale kostencurves opgesteld voor CZV, Nt en Pt waarbij per maatregel aangegeven wordt welke emissiereductie gerealiseerd kan worden en dit tegen een bepaalde kostprijs (€/kg reductie). Op basis van marginale kostencurves werden de maatregelen geordend in functie van hun kosteneffectiviteit. De resultaten per bekken zullen beschikbaar zijn in de loop van 2009 (A 75).

Thema: Oppervlaktewaterkwaliteit

A 76, 77 en 132: Inventariseren waterlopen met eutrofiëring - Zoneringsplannen - Masterplannen.

Initiatiefnemer: VMM-AELT - Aquafin

De inventaris van de waterlopen met eutrofiëring werd nog niet uitgevoerd.

In 2008 werden bijna alle zoneringsplannen van het bekken van de Brugse Polders afgewerkt, op 1 gemeente na (Oostkamp). In deze gemeente wordt nog gewacht op een beslissing van de gemeenteraad. Op 28/08/2008, 17/10/2008 en 21/10/2008 werd een Ministerieel Besluit m.b.t. de vaststelling van de definitieve zoneringsplannen gepubliceerd in het Belgisch Staatsblad. Tien dagen na publicatie zijn ze van kracht. De goedkeuring is een voorwaarde voor het bekomen van subsidies voor nieuwe rioleringswerken. De definitieve plannen zijn te consulteren via <http://geoloket.vmm.be>.

In 2008 werd een door de VMM ontwikkelde methodiek voor de opmaak van gebiedsdekkende uitvoeringsplannen (GUP's) uitgetest in een aantal pilotgebieden. Voor het bekken van de Brugse Polders was dit voor het zuiveringsgebied van Maldegem.

Gelet op de opmaak van gebiedsdekkende uitvoeringsplannen (GUP's) is de actie 132, opmaken van masterplannen voor zuiveringsgebieden, niet meer relevant.

Thema: Grondwaterkwaliteit

A 78: Sanering grondwater Carcooke-site Zeebrugge

Initiatiefnemer: OVAM

Carcooke-site te Zeebrugge

In het begin van de twintigste eeuw werd in Zeebrugge Carcooke opgericht. Deze fabriek was jarenlang de trots van het nabijgelegen arbeidersdorp Zwankendamme en omstreken en bood heel wat werkgelegenheid aan de plaatselijke bevolking. Uit steenkool werden er cokes geproduceerd die werden verkocht aan de staalindustrie. In 1996 werden de activiteiten stopgezet omwille van een verminderde rentabiliteit, de kleiner wordende afzetbaarheid van cokes en de steeds strenger wordende milieunormen waaraan niet langer kon worden voldaan.



In 2005 startte de Openbare Vlaamse Afvalstoffenmaatschappij (OVAM) met de cleaning en bovengrondse sloop van de oude fabrieksgebouwen. In 2007 startte de sanering van de verontreinigende gronden en afvalstoffen. Het Zijdelings Vaartje dat dwars door het terrein loopt, werd door DEC uitgebaggerd waarbij de specie verwerkt wordt in een eigen slibverwerkingscentrum. DEC ontving ook de opdracht voor het verwijderen van asbesthoudende met cyanide verontreinigde gronden, het plaatsen van een complexe waterzuivering en de sloop en sanering van het oude compressiestation. Momenteel wordt de verontreinigde grond op de hoofdsite selectief afgegraven en on site verwerkt in DEC's gloednieuwe innovatieve mobiele thermische grondreinigingsinstallatie.

Thema: Waterbodems

A 79: Bepaling overstortfrequentie en de kwaliteit van het overgestort water.

Initiatiefnemer: VMM-AELT

Het overstortmeetnet wordt verder gezet. Concreet gaf dit aanleiding tot de projecten Polderstraat (beperken overstort richting Zuidervaartje - optimalisatieprogramma 2010) en de optimalisatie collectorenstelsel van Eeklo (ook OP 2010).

Thema: Waterbodems

A 80 en 81: Sanering waterbodems

Initiatiefnemer: bekkenbestuur Brugse Polders – alle waterbeheerders

Begin 2009 zal er gestart worden met het opstellen van de eigenlijke lijst van prioritair te onderzoeken waterbodems met de daaraan gekoppelde noodzakelijke financiële middelen. Fase 1 van deze methodiek zal leiden tot een voorlopige lijst van te onderzoeken waterbodems in Vlaanderen. Deze lijst zal eerder wetenschappelijk-theoretisch zijn en dient in een tweede fase geëvalueerd te worden op basis van de reële expert kennis van de waterbodemverontreiniging. Ter afoetsing dient de expertise van de lokale waterbeheerders en betrokken administraties (o.m. de VMM en de OVAM) dus geïntegreerd te worden in de prioritering. In de loop van 2009 zal de lijst ter goedkeuring worden voorgelegd aan de Vlaamse Regering.

Het bekkenbestuur wijst op de volgende aandachtspunten.

- Het opstellen van een onderbouwde prioriteringslijst veronderstelt een brede kennis van de huidige stand van zaken. Gelet op het vaak zeer lokale karakter van waterbodemverontreiniging, is het kunnen beschikken over zeer fijnmazige informatie essentieel. Daaraan ontbreekt het op dit moment.
- Er wordt gesuggereerd dat dit gebrek zou kunnen worden opgevangen door het inschakelen van de expertise van lokale waterbeheerders. Door informatie ter beschikking te stellen, loopt deze beheerder echter het risico verantwoordelijk gesteld te worden voor de sanering van de waterbodem en eventueel eraan gekoppelde vervuilde oevers. Dit is niet alleen een zeer dure aangelegenheid, de waterbeheerder is ook niet de rechtstreekse veroorzaker van het probleem. Het ter beschikking stellen van de nodige financiële middelen om een degelijk saneringsbeleid te kunnen voeren, is dan ook van het grootste belang.
- De meest logische werkwijze zou erin bestaan de waterbodemsaneringen gelijke tred te laten houden met de sanering van de lozingspunten.

Voor het Bekken van de Brugse Polders werden in de loop van 2008 specifiek 2 waterbodems gedetecteerd waarvoor sanering wenselijk is. Het betreft:

- Waterloop nr WO.8.4A in de Assebroekse Meersen (afstromingsgebied van de Hoofdsloot) welke vervuild is te wijten aan een overstort op het rioleringsstelsel aan de Groene Wijk te Assebroek. In het kader van de optimalisatie van het rioleringsstelsel in Assebroek wordt sanering van dit overstort voorzien in 2009. Stroomafwaarts dit overstort ligt in de Assebroekse Meersen 70 ha natuurgebied onder beheer van het ANB. ANB wenst in de nabije toekomst hun natuurgebied hydrologisch herin te richten in functie van het herstel van een historische situatie met voorkomen van dottergraslanden. Het bekkensecretariaat vroeg stad Brugge om inzake de sanering van de waterbodem mee te werken.
- Waterloop 3.35 Oostmolenbeek Aalter zou moeten worden gesaneerd n.a.v. rioleringswerken waar lozingen van afvalwater in de beek volledig worden weggenomen. Het Bekkensecretariaat schreef de stad Aalter aan om te wijzen op hun plichten.

Thema: Waterbodems

A 126 en 127 : Inventarisatie en uitwerken van maatregelen ter voorkoming van slib in de waterwegen-waterlopen in het bekken

Initiatiefnemer: VMM – W&Z - bekkenbestuur Brugse Polders

Voor VMM is een plan voor de inplanting van sedimentvangen (A 126) voor waterlopen 1^{ste} categorie opgesteld. Dit plan is reeds beschikbaar gesteld op de website van VMM. De uitbouw van sedimentvangen op waterwegen is minder evident. Ook in het SUP worden acties voorgesteld om specie zo stroomopwaarts mogelijk op te vangen.

De exacte aanpak om tot een sluitende bekkenspecifieke sedimentbalans te komen, zal door het CIW worden uitgewerkt in 2009. De herberekening van de slibbalans in het bekken van de Brugse Polders (A 127) zal dus pas nadien kunnen gebeuren.

Thema: Natuur-ecologie

A 97, 99, 100, 101: Wegwerken vismigratieknelpunten op bevaarbare waterlopen.

Initiatiefnemer: Provinciale Visserijcommissie – W&Z, Afdeling Bovenschelde

De Provinciale Visserijcommissie heeft in 2008 de haalbaarheid laten onderzoeken voor de verbinding van het Waggelwater met kanaal Brugge-Oostende (A 97) zodat vissen zich kunnen verplaatsen tussen beide. Het resultaat hiervan is dat de Provinciale Visserijcommissie een vervolgstudie zal uitschrijven voor de opmaak van een maatregelenprogramma.

Voor het wegwerken van de vismigratieknelpunten van het Keizerinnestuw en de Gulden Vliesstuw op het Kanaal Gent-Oostende (A 99) wordt in 2009 een ecologische voorstudie voorzien.

Op het Leopoldkanaal zijn er twee vismigratieknelpunten vastgesteld (A 101), namelijk de uitwateringssluizen te Zeebrugge en de klepstuw te Sint-Laureins. De sanering is voorzien na 2011.

Thema: Natuur-ecologie

A 98: Bestrijden van invasieve waterplanten.

Initiatiefnemer: diverse waterbeheerders

De VMM afdeling Operationeel Waterbeheer heeft in het verleden negatieve ervaringen ondervonden met de aanbesteding van aannemers voor de mechanische bestrijding van exoten en de nazorg ervan. De AOW zal in 2009 een nieuwe aanbesteding houden voor de bestrijding van de invasieve exoten. Hierbij zal een integrale aanpak waarbij afstemming met bestrijding exoten op niet categorie 1 waterlopen worden nagestreefd.

Machinale verwijdering van invasieve waterplanten



In 2008 werd door W&Z Afdeling Bovenschelde de bestrijding van invasieve waterplanten aangepakt via de onderhoudscontracten. De bestrijding gebeurde nu en dan maar niet volgens een voldoende frequentie. Vanaf 2009 is een apart bestek uitgeschreven. Hiervoor werd te rade gegaan bij VMM VMM afdeling Operationeel Waterbeheer en de provincie Oost-Vlaanderen. Er wordt gewerkt met een post van hoeveelheden die in eerste instantie manueel zal verwijderd worden. Op locaties waar dit veel inspanning vergt, zal dan overgegaan worden tot een machinale verwijdering. De bestrijding van grote waternavel en japanse duizendknoop zijn in het bestek opgenomen. Het dienstbevel is reeds gegeven maar de uitvoering van de werken op het terrein is nog niet gestart.

Door de Dienst Waterlopen van de provincie West-Vlaanderen wordt op de regionale comités voor de muskusratbestrijding opleiding gegeven over het herkennen en bestrijden van de exoten. Momenteel wordt geïnventariseerd en kleine haarden worden manueel weggehaald door de rattenbestrijders of binnen de reguliere onderhoudswerken.

Het provinciebestuur Oost-Vlaanderen zorgde voor de coördinatie van de bestrijding van waternavel, warteunisbloem en parelverderkruid in de waterlopen van 2^{de}, 3^{de} en 4^{de} categorie op het grondgebied van de provincie Oost-Vlaanderen. De waterbeheerders ontvingen op hun vraag financiële en logistieke ondersteuning van het provinciebestuur. De bestrijding bestaat - volgens de best beschikbare techniek - uit een doorgedreven mechanische verwijdering gevolgd door een manuele nazorgperiode van 3 jaar. Door het inschakelen van rattenvangers werd de waakzaamheid op het terrein verhoogd en konden op diverse plaatsen kleine groeihaarden aangepakt worden.

Thema: Natuur-ecologie

A 106 en 107: Herinrichting gebieden ikv infrastructuurwerken.

Initiatiefnemer: VLM – ANB – MDK Afdeling Kust

Voor de inrichting van natuurcompensatiegebieden agv de uitbreidingen in de achterhaven van Zeebrugge (A 106) is een overeenkomst gesloten tussen het Vlaamse Gewest, MBZ (het havenbestuur) en de Vlaamse Landmaatschappij. In totaal zullen er 362 ha habitat netto gecreëerd worden door natuurinrichtingsmaatregelen binnen 10 afgebakende zoekzones. Diverse inrichtingsplannen zijn reeds goedgekeurd: inrichtingsplan fase I van zoekzone 4 't Pompje, inrichtingsplan fase I Z1 Klemskerke-Vlissegem en inrichtingsplan Z9 'Put van Vlissegem'. De uitvoering van deze inrichtingsplannen gebeurt in 2008 en/of 2009. De inrichting van 't Pompje fase I' in het poldergebied van Oudenburg werd in 2008 aanbesteed en zal in 2009 worden afgewerkt. De uitvoering van zoekzone 1 Klemskerke-Vlissegem fase I en zoekzone 9 Put van Vlissegem en Eendenkooi Ter Doest zal starten in de zomer van 2009. De inrichting van de zoekzone 8 Dudzeelse polder wordt momenteel voorzien voor de zomer van 2010. Hiervoor werd in november 2008 een ontheffingsdossier voor MER ingediend.

Internationale dijk Zwin

Het project rond het herstel en uitbreiding van het Zwin-estuarium zit nog in de studiefase. De administratief-juridische procedure van het Zwin-project omvat in het bijzonder de opstelling van een internationaal MER (Nederland - Vlaanderen) en van een landbouweffectenrapport en de uitvoering van een gewestelijke RUP-procedure in Vlaanderen en een Rijksprojectenprocedure in Nederland. Het internationaal project-MER werd goedgekeurd (incl. passende beoordeling) en het voorkeuralternatief werd door de Vlaamse Regering vastgesteld. De opmaak van een gewestelijk Ruimtelijk Uitvoeringsplan (GRUP) via het integratiespoor werd opgestart. De opmaak van een inrichtingsplan voor het vergrote Zwin, evenals het dijkenplan (Nederland) werden eveneens opgestart.



De Vlaamse Regering heeft op 13 maart 2009 een principiële beslissing genomen over de omvang van de uitbreiding van het natuurreservaat "Het Zwin", met name een uitbreiding met 120 ha.

DUURZAAM WATERGEBRUIK

Thema: *Sluitend voorraadbeheer*

A 108, 109, 110, 111 en 112: Maatregelen mbt grondwater.

Initiatiefnemer: VMM

De ontwikkeling van regionale grondwatermodellen en bepalen van de draagkracht van de grondwatersystemen (A 108) is opgenomen in de toestandmonitoring van het grondwater dat verplicht is volgens de Kaderrichtlijn Water. De Vlaamse Regering keurde hiervoor het monitoringprogramma reeds goed.

Het ontwerp Strategische Visie Watervoorziening en Watergebruik (A 112) wordt afgewerkt tegen maart 2009. Nadien kan dan gestart worden met het gebiedsgericht uitvoeren van de richtlijnen uit het plan.

Thema: Sluitend voorraadbeheer

A 113 en 114: Realisaties waterwinning door Gemeentelijk Waterbedrijf Knokke Heist.

Initiatiefnemer: Gemeentelijk Waterbedrijf Knokke Heist

De realisatie van een nieuwe waterwinning (A 113) van 11.000 m³ drinkwater per dag omvat twee componenten, nl een oppervlaktewaterwinning dmv membraantechnieken vanuit het Leopoldkanaal voor 10.000 m³ en een grondwaterwinning rond Put Decloedt voor 1000 m³. De onttrekking voor de oppervlaktewaterwinning gebeurt ter hoogte van de Vrije Straat in het Leopoldkanaal. Dit water wordt overgebracht naar het behandelingsstation in het voormalig slibverwerkingsgebouw van de RWZI Heistlaan. Daar wordt het water behandeld met membraantechnieken. Daarna wordt het water overgebracht naar de drinkwaterreservoirs aan de Watertoren Duinbergen. Het grondwater vanuit Put Decloedt wordt ook overgebracht naar deze site waar het wordt belucht, ontijzerd en gemengd met het drinkwater van het Leopoldkanaal.

Het project is opgestart in 1998 met de haalbaarheidstesten, die positief werden beoordeeld. Naderhand werden diverse studies (oa MER) opgestart ter voorbereiding van een principiële milieuvergunning. Deze vergunning werd in 2004 bekomen. De aanbesteding werd gestart in 2006, waarin een testfase was opgenomen (nl het testen van het water van het Leopoldkanaal over een periode van ca 8 maanden). In 2008 werd samen met Aquafin en VMM bekeken in hoeverre het leegstaande slibverwerkingsgebouw gebruikt kon worden om het waterproductiecentrum met membraantechnologie in te huisvesten. Deze fase is nu afgerond met positief gevolg, waarna een Europese aanbesteding kan starten. Deze is voorzien voor het voorjaar van 2009, met een verwachte gunning van het project in september 2009. Dit project werd goedgekeurd door VMM en is ook opgenomen in het strategisch plan drinkwatervoorziening Vlaanderen.

De afbakening van de beschermingszones voor grondwaterwinning van het gemeentelijk waterbedrijf Knokke-Heist is reeds gebeurd in 2007 (A 114).

Thema: Sluitend voorraadbeheer

A 115: Maatregelen treffen lekkage kanaal Brugge-Oostende t.h.v. pompstation Kwetshage

Initiatiefnemer: VMM

In 2008 vonden werkzaamheden (periode juni-september) plaats om de lekkage t.h.v. het pompstation Kwetshage op te lossen.

VOEREN VAN EEN GEÏNTEGREERD WATERBELEID

A 118 en 120: Geïntegreerde monitoring van het grond- en oppervlaktewater.

Initiatiefnemer: VMM

De toestandsmonitoring van de grondwaterlichamen (A 118) gebeurt reeds via het lopend monitoringsprogramma van grondwater.

A 119 en 121: Verdere uitbouw van meetnetten.

Initiatiefnemer: VMM

De verder uitbouw van het sedimentmeetnet in het bekken van de Brugse Polders (A 119) is nog niet opgestart. Eerst worden de erosiegevoelige gebieden in Vlaanderen aangepakt. In 2009 wordt een studie rond modellering van de sedimentvracht van waterlopen 1^{ste} categorie opgestart.

Het uitbreiden van het biologisch meetnet met kwaliteitselementen volgens de Kaderrichtlijn Water (A 121) is onderdeel van het monitoringprogramma rond het Decreet Integraal Waterbeleid dat goedgekeurd is door de Vlaamse Regering.

A 122: Organisatie van een geïntegreerde en bekkengerichte sensibiliseringscampagne m.b.t. de uitvoering van het bekkenbeheerplan

Initiatiefnemer: Bekkenbestuur Brugse Polders



Infobord hermeanderingsproject Velddambeek

Het bekkensecretariaat is onder meer een aanspreekpunt voor integraal waterbeleid- en beheer in het bekken. Het bekkensecretariaat trad zowel faciliterend, sturend als trekkend op bij de organisatie van de inhoudiging van het hermeanderingsproject Velddambeek te Ruddervoorde welke plaatsvond op 25 april 2008. Dit project uitgevoerd door de VMM, de gemeente Oostkamp en het Regionaal Landschap Houtland is een toonvoorbeeld van diverse aspecten van integraal waterbeheer: overstromingsproblematiek aanpakken, waterkwaliteit verbeteren, landschappelijke inkleding, recreatie, natuurinrichting en educatie. Een vulgariserende infokrant werd opgesteld.

2.1.2 Een vooruitblik

2.1.2.1 Voorstel aanpak uitvoering van het actie- en maatregelenprogramma voor de volledige planperiode

Voor het overzicht van de vooropgestelde planning van alle acties voor de volledige planperiode wordt verwezen naar de tabel toegevoegd als bijlage 1.

Op voorstel van minister Crevits en in functie van een vaststelling van de bekkenbeheerplannen is het dossier van de bekken- en deelbekkenbeheerplannen a.d.h.v. een mededeling bekendgemaakt aan de leden van de Vlaamse Regering op 18 juli 2008. Minister Crevits stelde dat er nog onduidelijkheid bestaat over de middelen die nodig zijn voor de uitvoering van de in de plannen vermelde acties en maatregelen en de timing ervan. Daarom vroeg de minister de bekkenbesturen om een verdere prioritering van de voorgestelde acties en maatregelen op te maken i.f.v. de realisatie van de 5 doelstellingen beschreven in de Waterbeleidsnota zoals goedgekeurd door de Vlaamse Regering.

Het type acties dat in de mededeling van de minister van 18 juli 2008 als prioritair wordt beschouwd zijn:

- o Acties in uitvoering van internationale of Europese regelgeving.
- o Acties die focussen op het terugdringen van de veiligheidsrisico's bij wateroverlast (en tegelijkertijd op het voorkomen of beperken van watertekort).
- o Acties ten behoeve van de ontwikkeling van de scheepvaart als milieuvriendelijk alternatief voor wegtransport.
- o Acties die kaderen in de uitvoering van het sectoraal uitvoeringsplan bagger- en ruimingsspecie.

De prioritering houdt ook rekening met de noodzaak om bepaalde acties op het terrein op korte termijn uit te voeren, de realiseerbaarheid binnen de voorziene planperiode en de voorziene aanwending van de reguliere begrotingskredieten.

Hierna is weergegeven op welke manier de acties uit het bekkenbeheerplan onderverdeeld werden per prioriteitscategorie:

- **Acties met prioriteit 0 (code P0):** acties die uitgevoerd, in uitvoering of op de begroting 2008 voorzien zijn.
- **Acties met prioriteit 1 (code P1)**
 - **met financiële impact voor het Vlaams Gewest:**
 - o Acties met prioriteit 1 op korte termijn (binnen planperiode, nl. voorzien op begroting 2009 - 2010) (code P1.1);
 - o Acties met prioriteit 1 op middellange termijn (binnen planperiode, nl. voorzien op begroting 2011 - 2013) (code P1.2).
 - **zonder (bijkomende) financiële impact voor het Vlaams Gewest:**
 - o Acties met prioriteit 1 behorende tot "beslist beleid" (het geactualiseerde Sigmaphan, het Optimalisatieprogramma waterzuivering, het Masterplan Mobiliteit Antwerpen (BAM), Economisch Netwerk Albertkanaal (ENA), ...) (code P1.3);

- Acties met prioriteit 1 die zullen worden uitgevoerd dmv “interne invulling” (vb enkel personeelsinzet) (*code P1.4*);
- Acties met prioriteit 1 gefinancierd door anderen dan het Vlaams Gewest (polders of wateringen, gemeenten, provincies, drinkwatermaatschappijen, bedrijven, ...) (*code P1.5*)
- **Acties met prioriteit 2** (*code P2*)
 - Acties op langere termijn of waarvoor nog geen financiële duidelijkheid bestaat (*code P2.1*);
 - Acties die niet voldoen aan de criteria uit de mededeling van 18 juli 2008, maar waar het bekkenbestuur wel bijzonder belang aan hecht (*code P2.2*).

Er is een onderscheid tussen acties met prioriteit 1, 2, enz. maar binnen prioriteit 1, 2, enz. zijn alle acties even prioritair. De opsplitsing in P1.1, 1.2, 1.3 enzovoort geeft geen rangorde weer, maar is bedoeld om de financiële impact met de nodige nuances te kunnen weergeven.

Het bekkenbestuur van de Brugse Polder heeft op 22 september 2008 deze prioritering goedgekeurd. Vervolgens heeft de CIW, op vraag van minister Crevits een prioritering doorgevoerd op Vlaams niveau. Om geen afbreuk te doen aan de beslissing van de bekkenbesturen heeft de CIW geen bijkomende inhoudelijke prioritering op CIW-niveau doorgevoerd. Wel heeft de CIW de prioriteringen van de bekkenbesturen logisch onderling afgestemd en de mogelijke financiële impact op het Vlaams Gewest verder verduidelijkt. De CIW focuste zich er bij de afstemming voornamelijk op om analoge acties of acties die de bekkengrenzen overschrijden (en bijgevolg in meerdere of alle bekkenbeheerplannen voorkomen), zoveel mogelijk op eenzelfde manier te prioriteren en te begroten. Verder heeft de CIW een technische controle uitgevoerd, met het oog op de correctie van fouten in de tabellen en op het voorkomen van dubbeltellingen. Op 14 oktober 2008 heeft de CIW haar goedkeuring gegeven aan deze prioritering.

In bijlage 2 wordt het resultaat gegeven van de prioritering van de acties en maatregelen uit het bekkenbeheerplan van het Bekken van de Brugse Polders, na afstemming door het CIW.

Er wordt geen extra budget aan de Vlaamse Regering gevraagd voor de uitvoering van de actie- en maatregelenprogramma's van de bekkenbeheerplannen. De acties en maatregelen betekenen voor een groot deel de verderzetting van het lopende beleid. Daarom wordt de uitvoering ervan gefinancierd via de reguliere begroting, de plannen die de Vlaamse Regering goedkeurt of goedgekeurd heeft (vb. OP), interne werkingsmiddelen en budgetten van derden.

Het totale budget voor de uitvoering van alle (1432) acties uit de elf bekkenbeheerplannen wordt geraamd op 4.886 miljoen euro. Hierin zitten enkele financieel zeer zware acties (voornamelijk m.b.t. scheepvaart en haveninfrastructuur).

2.1.2.2 Voorstel jaarprogramma 2009-2010

Voor het overzicht van de vooropgestelde planning voor de periode 2009-2010 van alle acties wordt verwezen naar de tabel toegevoegd als bijlage 1.

Als belangrijkste aandachtspunten voor deze periode kunnen de volgende acties aangehaald worden:

- Actie 2 en 130 Optimalisatie peilbeheersing in de kustpolders:
Het bekkensecretariaat neemt het initiatief om de opmaak voor een handleiding voor het opstellen van peilafspraken in de kustpolders op te starten in 2009. De ervaring rond een aantal concrete cases (Blankaart, Oostends Krekengebied, Romboutswerveader...) zal een aanzet vormen.
- Actie 15 Bemaling Leopoldkanaal te Zeebrugge naar Afleidingskanaal:
De effectieve start voor deze actie is voorzien voor deze periode, na uitvoering van de afspraken zoals overeengekomen tussen de betrokken partijen (zie punt 4.5).
- Actie 30 en 31 Oppervlaktewaterkwantiteitsmodellering Leopoldkanaal en Blankenbergse Vaart/Noordede:
De resultaten van beide studies zullen in 2009 beschikbaar zijn en een belangrijke beslissingsondersteunende rol spelen in het besluitvormingsproces voor het waterbeheer in beide afstromingsgebieden.
- Actie 128 Studies opwaardering van het Afleidingskanaal van de Leie voor scheepvaart (project Seine-Schelde-West):
Het project Seine Schelde West kan een belangrijke schakel vormen in de ontsluiting van de haven van Zeebrugge. Na het studiewerk is in deze periode een principiële beslissing in dit dossier te verwachten.

- Actie 43 tem 50 Verder uitbouw van de havens van Brugge-Zeebrugge en Oostende:
Een aantal belangrijke initiatieven omtrent de verdere ontwikkeling van de haven van Brugge-Zeebrugge zullen in deze periode genomen worden: nl de verdere bouw van het AlbertII-dok in de voorhaven (bouwen kaaimuren, ophogen terreinen) en de verdere uitbouw van het Zuidelijk Insteekdok en aanpassingen aan de Bastenakenkaai in de achterhaven (baggerwerken, ophogen terreinen, bouwen steiger en verlengen kaaimuur).
- Actie 80 en 81 Sanering waterbodems:
In 2009 zal er gestart worden met het opstellen van de lijst van prioritair te onderzoeken waterbodems. Dit vormt een onderdeel van de uitvoering van het Sectoraal Uitvoeringsplan Bagger- en ruimingsplan dat nog niet is goedgekeurd.

2.1.2.3 Voorstel technische aanpassingen

Voor sommige acties wordt een gecoördineerde aanpak tussen verschillende waterbeheerders voorgesteld. VMM-AOW stelt voor een aantal van de acties waarbij meerdere waterbeheerders initiatiefnemer is uit te splitsen. Zo is actie 25 als volgt geformuleerd: "opmaak van een bagger- en ruimingsplan voor de bevaarbare waterlopen en waterlopen 1^{ste} categorie in het bekken". Een suggestie zou zijn om deze actie uit te splitsen in 2 sub-acties. Vbd. 25a en 25b in dit geval. Desalniettemin mag een gecoördineerde en op elkaar afgestemde aanpak tussen deze twee acties niet uit het oog worden verloren. Het is immers een doelstelling om het waterbeleid en waterbeheer op een geïntegreerde wijze uit te voeren. Het voorstel van het bekkensecretariaat is om deze problematiek voor te leggen aan de CIW, teneinde een voor Vlaanderen coherente aanpak te garanderen.

Er wordt voorgesteld om in titels van acties de toevoegsels die verwijzen naar timing of status van de actie te schrappen. Deze toevoegsels zijn overbodig ten opzicht van de rapporteringstabellen opgenomen in het bekken voortgangsrapport. Het lijkt niet logisch dat de timing in de titel van de actie. Het gaat om volgende acties:

- Actie 126: Opmaak van een plan voor de inplanting van sedimentvangen en ontwateringsbekkens tegen medio 2008.
- Actie 134: De huidige kaarten van de potentiële waterbergingsgebieden worden nauwkeuriger ingevuld i.f.v. het noodzakelijk potentieel aan (mogelijke) toekomstige waterberging. (Timing: 2008-2013).

Daarnaast is de term "rampenplan" een verouderde benaming. Ten gevolge van een wettelijke beslissing heeft men het heden over "nood- en interventieplannen". Het voorstel van het Bekkensecretariaat BS is om de benaming in actie 40 aan te passen, met name "Actie 40 – Opstellen en actualiseren van een rampenplan."

Ook de benaming van "masterplannen" is achterhaald. Men spreekt nu van "gebiedsdekkende uitvoeringsplannen" (GUP). Daarom wordt voorgesteld om de actie 132 in die zin aan te passen, nl "Opmaken van gebiedsdekkende uitvoeringsplannen voor zuiveringsgebieden in het bekken".

Voor een aantal acties zijn de initiatiefnemers niet correct weergegeven. In het kader van de prioriteringsoefening zijn al reeds een aantal technische aanpassingen aan de initiatiefnemers doorgevoerd. Voor de volgende acties dient de initiatiefnemer alsnog aangepast te worden aan de werkelijke situatie (zie tabel 3).

Tabel 3: Voorstel aanpassingen initiatiefnemers

Actienr	Actie	Huidige initiatiefnemer	Voorstel aanpassing initiatiefnemer
106	Inrichting natuurcompensatiegebieden achterhaven Zeebrugge	ANB	ANB/VLM
107	Herstel en uitbreiding van het Zwin-estuarium	ProSes	MOW-MDK Afd Kust

2.2 Deelbekkenbeheerplannen

Onderscheid moet worden gemaakt tussen de deelbekkenbeheerplannen onder coördinatie van de provincie Oost-Vlaanderen en deze onder coördinatie van de provincie West-Vlaanderen.

Tabel 4: Deelbekkens en waterschappen binnen het Bekken van de Brugse Polders

Deelbekkens en Waterschappen

nr	naam deelbekken	opp ha	naam waterschap
02-01	Oudlandpolder Blankenberge	25.623	Oudlandpolder Blankenberge
02-02	Zwinstreek	13.111	Zwinstreek
02-03	Damse Polders - Sint-Trudoledeken	11.751	Damse Polders - Sint-Trudoledeken
02-04	Kerkebeek	8.647	Kerkebeek - Rivierbeek
02-05	Rivierbeek	9.238	
02-06	Meetjeslandse Polders	16.243	Brugse Polders Oost
02-07	Brugse Vaart	13.146	
02-08	Ede	6.843	
	Totaal Bekken Brugse Polders	104.602	

info: VHA v 289

2.2.1 Deelbekkenbeheerplanning binnen de provincie West-Vlaanderen

De 4 waterschappen in het Bekken van de Brugse Polders gelegen op het grondgebied van de provincie West-Vlaanderen werden in het najaar van 2006 opgericht.

In het Bekken van de Brugse Polders hebben de 4 waterschappen het ontwerp van deelbekkenbeheerplannen goedgekeurd. Na een periode van advies door de gemeentelijke en provinciale adviesorganen en goedkeuring door de betrokken gemeenten, polders en provincie volgde een goedkeuring.

De deelbekkenbeheerplannen omvatten acties die geordend zijn rond 4 krachtlijnen:

1. Beperken en waar mogelijk voorkomen van schade ten gevolge van wateroverlast en watertekort;
2. Een goede kwalitatieve toestand van het oppervlaktewater en de waterbodem nastreven;
3. Waterafhankelijke ecosystemen beschermen en herstellen;
4. De mensgerichte functies ontwikkelen in afstemming met de draagkracht van het watersysteem.

De plannen zijn raadpleegbaar op de provinciewebsite: www.west-vlaanderen.be/water.

Voor 2009 wordt verwacht de verder voorziene decretale procedure te kunnen doorlopen om tot vaststelling van het deelbekkenbeheerplan als deelplan van het bekkenbeheerplan te komen. Door het secretariaat van het waterschap zal in de eerste helft van het kalenderjaar een jaarverslag opgemaakt worden waarin de status van de uitvoering van de acties opgevolgd wordt.

Om reden dat voor het bekken van de Brugse Polders, de deelbekkenbeheerplannen nog het openbaar onderzoek moeten doorlopen, met het oog op de integratie in het bekkenbeheerplan, is in het voorliggende rapport de voortgang van de acties uit de deelbekkens binnen de provincie West-Vlaanderen niet opgenomen.

2.2.2 Deelbekkenbeheerplanning binnen de provincie Oost-Vlaanderen

De deelbekkenbeheerplannen onder coördinatie van de provincie Oost-Vlaanderen hebben betrekking op de deelbekkens Maldegemse Polders, Ede en Brugse Vaart en vallen onder het gemeenschappelijk Waterschap Brugse Polders Oost. De deelbekkenbeheerplannen uit Oost-Vlaanderen maken onderdeel van het bekkenbeheerplan van de Brugse Polders en werd samen met deze door de Vlaamse Regering goedgekeurd d.d. 30 januari 2009.

De plannen zijn raadpleegbaar op de provinciewebsite: http://www.oost-vlaanderen.be/public/wonen_milieu/water/integraal/index.cfm

Er is een stand van zaken voor 2008 beschikbaar m.b.t. de uitvoering van de acties die opgenomen zijn in de deelbekkenbeheerplannen binnen de provincie Oost-Vlaanderen. De volgende besturen hebben gerapporteerd:

- Gemeenten: Aalter, Beernem, Damme, Eeklo, Knesselare, Maldegem en Ruiselede

- Polders en Wateringen: Watering De Burggravenstroom, Watering van de Wagemakerstroom, Damse Polder, Isabellapolder, Polder van Maldegem en Slependammpolder
- Provincies: Oost-Vlaanderen en West-Vlaanderen

De volgende besturen hebben niet gerapporteerd: Kaprijke, Nevele, Sint-Laureins en Zomergem. Een overzicht van de stand van zaken van de belangrijkste acties is hieronder weergegeven.

WATEROVERLAST EN WATERTEKORT VOORKOMEN

- Vasthouden

Consequent toepassen van de gewestelijke stedenbouwkundige verordening voor hemelwaterputten en infiltratievoorzieningen

Initiatiefnemers: gemeenten

Deelbekken Ede

Actienr: 1.2

Id_Actie: 1143

Beernem

- de stedenbouwkundige verordening wordt toegepast door de dienst Ruimtelijke Ordening bij aanvraag bouwvergunningen.
- voor regenwaterputten en infiltratiesystemen, geplaatst bij woningen (bestaand en nieuw) worden gemeentelijke subsidies uitgekeerd. Er wordt gecontroleerd aan de hand van de facturen. Er is ook een controle ter plaatse.
- alle beschikbare info wordt aan de inwoners ter beschikking gesteld.

Eeklo

Bij iedere stedenbouwkundige aanvraag moet de aanstiplijst bijgevoegd worden. Deze wordt gecontroleerd door de behandelende ambtenaren van de dienst stedenbouw. In 2008 werd in samenwerking met de drinkwatermaatschappij VMW een controle-actie opgestart bij woningen/appartementen/bedrijven die in de laatste 5 jaar een stedenbouwkundige vergunning kregen. Volgende zaken worden tijdens de controle-actie nagegaan:

- controle hemelwaterput: Is die aanwezig? Juiste inhoud? Is er een werkende pompinstallatie voorzien? Is de installatie technisch in orde? (scheiding regenwater/leidingwater)
- controle infiltratievoorziening: Indien opgelegd, effectief aanwezig? Juiste inhoud?
- verharde oppervlakte: hoeveel aangebracht? Conform stedenbouwkundige vergunning/verkavelingsvoorschriften?
- zijn er grachten in de buurt van het perceel? Worden deze op een correcte manier onderhouden?
- is de aanplant groenscherm in orde ?

De controles worden uitgevoerd door een medewerker van de VMW (hemelwaterput) en een personeelslid van dienst stedenbouw.

Maldegem: de actie wordt opgevolgd door de dienst stedenbouw.

Knesselare: er wordt nog geen controle op het terrein.

Stimuleren van de aanleg van groendaken, buffer- en infiltratievoorzieningen (Ede)

Initiatiefnemers: gemeenten

Het voeren van een actief promotiebeleid omtrent het gebruik van (infiltratie- en) buffertechnieken / Aanleg van voorzieningen voor (infiltratie)/buffering van hemelwater bij gemeentelijke gebouwen (Meetjeslandse Polders)

Initiatiefnemers: gemeenten

Deelbekken Ede

Actienr: 1.3

Id_Actie: 1144

Deelbekken Meetjeslandse Polders

Actienr: actie_061en actie_002

Id_Actie: 295 en 259

Eeklo: Er bestaan gemeentelijke subsidiereglementen voor de aanleg van een groendak en de aanleg van buffer- en infiltratievoorzieningen. (aangepaste reglementen vanaf 1 januari 2009). Deze reglementen worden ter beschikking gesteld aan kandidaat bouwers/verbouwers. Inwoners kunnen op de milieudienst terecht voor meer informatie over groendaken, buffer- en infiltratievoorzieningen. Dit reglement wordt gepromoot via de stedelijke informatiekraant, op infoavonden, op de stadswebsite,... Op het stedelijk administratief en technische centrum (Industriekaai 2) en de stedelijk bibliotheek is reeds een groendak aangebracht. Op de uitbreiding van het

dienstencentrum wordt ook een groendak aangebracht (voorjaar 2009). Bij de stedelijk sporthal werd door de gemeentelijke diensten een wadi aangelegd. Bij het stedelijk administratief en technisch centrum werden hemelwaterputten geplaatst.

Damme: De gewestelijke stedenbouwkundige verordening wordt toegepast. De deskundige milieu gaat op plaatsbezoek bij elke milieuvergunningaanvraag. Er is een gemeentelijke subsidieregeling voor hemelwaterputten en infiltratievoorzieningen.

Maldegem: de gemeente beschikt over een subsidiereglement hemelwaterinstallaties.

- Bergen

Opmaken van uitvoerings- en verkavelingsplannen met aandacht voor 'ruimte voor water'

Initiatiefnemers: gemeenten en provincie Oost-Vlaanderen

Deelbekken Brugse Vaart	Actienr: A.6.06	Id_Actie: 73
Deelbekken Ede	Actienr: 1.6	Id_Actie: 1147
Deelbekken Meetjeslandse Polders	Actienr: actie_062	Id_Actie: 296

Provincie Oost-Vlaanderen: De provincie integreert deze actie in zijn dagelijkse werking. Via het wekelijkse interdienstenuverleg ruimtelijke ordening (idoro) kunnen de diensten die met water bezig zijn, input geven aan de plannen van de dienst ruimtelijke ordening. De volgende RUP's met aandacht voor water werden opgemaakt of zijn in opmaak:

- PRUP Woestijne (Aalter): ruimte voor de huidige waterlopen die zich in het gebied bevinden, evenals aan het behoud van de natuurlijke waterberging.
- PRUP Van Landschoot (Maldegem): werd compensatie opgelegd voor het verlies aan natuurlijke waterberging.
- PRUP Balgerhoeke (Eeklo): de belasting van debieten afkomstig van bijkomende verhardingen op de Slependamwatergang dienen zoveel als mogelijk beperkt te worden (zie ook actie 302).

Beernem: Dit werd reeds in het BPA "Bloemendale" toegepast.

Eeklo: Bij de behandeling van stedenbouwkundige aanvragen wordt de Watertoets uitgevoerd. Bij de ontwikkeling van toekomstige bedrijven terrein wordt ruimte voorzien voor groen en water. Zie ook actie 1143

Knesselare: Het gemeentelijk ruimtelijk structuurplan is goedgekeurd, doch er werden nog geen RUP's opgemaakt.

Damme: De gewestelijke stedenbouwkundige verordening wordt toegepast. Soms wordt bijkomend de afvoer van het water naar regenput of gracht of infiltratievoorziening opgelegd in de vergunning. Geen controles.

Opmaak van een globale inventaris van het grachtenstelsel voor de gemeente / herwaardering van grachtenstelsels in het stedelijk bebouwd gebied.

Initiatiefnemers: gemeenten

Deelbekken Meetjeslandse Polders	Actienr: actie_001 en actie_025	Id_Actie: 257 en 272
Deelbekken Brugse Vaart	Actienr: AG.6.02.	Id_Actie: 70

Maldegem: Er is een begin gemaakt van inventaris in GIS

Slependammpolders: Voor een waterloop de verkaveling in Ghevers werd gedeeltelijk rekening gehouden met de aanbevelingen. Er werd een bufferbekken aangelegd en een vertraagde afvoer. Ook de buffering van de waterloop werd vergroot. Bevindingen: bij zware regenval op 10 november 2008 bleek de vertraagde afvoer niet te werken. De diameter van de buis is nog te groot.

Damse Polder: De waterlopen worden natuurtechnisch onderhouden. Het overwelden van waterlopen wordt slechts uitzonderlijk toegestaan.

Damme

- Jaarlijks onderhoud (baan)grachten: 134.000 euro
- Onderzoek naar het afkoppelen van de grachten van de riolering (vb. Oedelemse steenweg).
- Provinciale Stedenbouwkundige Verordening inzake het overwelden van baangrachten vastgelegd door de provincieraad van West-Vlaanderen op 24 april 2008 werd gepubliceerd in het Belgisch Staatsblad van 4 september 2008 en gaat in op 1 november 2008. De procedure tot opheffing van de gemeentelijke stedenbouwkundige verordening met betrekking tot overwelden van baangrachten van 27 november 2003

wordt gestart.

Eeklo: Sensibilisatie gebeurt via het publiceren van informatieartikels in de stedelijke infokrant, de stadswebsite en het organiseren van infoavonden. Er bestaat een gemeentelijke verordening betreffende de overwelving van baangrachten. Er werd in 2008 een actie opgestart voor het heropenen/herstellen van de grachten in het ruilverkavelingsgebied (+- 5 km grachten).

Aalter: In 2008 werden voornamelijk de baangrachten geïnventariseerd. Ook het onderhoud van de baangrachten werd bijgehouden in een GIS-systeem. Alle waterlopen uit de atlas van de onbevaarbare waterlopen werden overgetekend gezien de gegevens van de VHA niet correct zijn. De private grachten worden stelselmatig ingetekend.

Inventariseren van het oppervlaktewatersysteem en inbrengen in de Vlaamse hydrografische atlas

Initiatiefnemer: Provinciebestuur Oost-Vlaanderen

Deelbekken	Ede	Actienr: 6.1	Id_Actie: 1164
Deelbekken	Brugse Vaart	Actienr: A.6.12	Id_Actie: 74
Deelbekken	Meetjeslandse Polders	Actienr: actie_044	Id_Actie:285

Provincie Oost-Vlaanderen: In 2008 werden de atlassen van 1950 en 1967 ingescand. Het is de bedoeling om in 2009 het ingescande materiaal te georefereren en de waterloopassen te digitaliseren. Ook zal in 2009 gestart worden met het inscannen van de oude atlas van 1877. De werkzaamheden voor het actualiseren van de VHA werden opgestart.

Aalter: zie ook Deelbekken Brugse Vaart, Actienr: AG.6.02, Id_Actie: 70

In 2008 werden voornamelijk de baangrachten geïnventariseerd. Ook het onderhoud van de baangrachten werd bijgehouden in een GIS-systeem. Alle waterlopen uit de atlas van de onbevaarbare waterlopen werden overgetekend gezien de gegevens van de VHA niet correct zijn. De private grachten worden stelselmatig ingetekend.

Herwaardering grachtenstelsels - ruilverkavelingsgebied Eeklo/Kaprijke

Initiatiefnemer: Eeklo

Deelbekken	Meetjeslandse Polders	Actienr: actie_031	Id_Actie: 276
------------	-----------------------	--------------------	---------------

Er bestaat een gemeentelijke verordening betreffende de overwelving van baangrachten. Er werd in 2008 een actie opgestart voor het heropenen/herstellen van de grachten in het ruilverkavelingsgebied (+- 5 km grachten).

Tegengaan van verdroging in de bovenlopen van de Biestwatergang (waterloop nr. O418) en nemen van debietsbepalende maatregelen in de bovenlopen van de Ede

Initiatiefnemer: Provincie Oost-Vlaanderen en Maldegem

Deelbekken	Ede	Actienr: 1.1	Id_Actie: 1142
------------	-----	--------------	----------------

Kleinschalige maatregelen om verdroging tegen te gaan, zullen geformuleerd worden i.k.v. de functietoekenning. Het Waterschap heeft het stelsel van de Splenterbeek als prioritair te bekijken waterlooptraject aangeduid. Samen met de gemeente Maldegem dient te worden bekeken welke maatregelen kunnen uitgevoerd worden in het ruilverkavelingsgebied.

Maximaal behoud van de natuurlijke waterbergingsgebieden

Initiatiefnemers: Maldegem en Provincie Oost-Vlaanderen

Deelbekken	Ede	Actienr: 1.5	Id_Actie: 1146
------------	-----	--------------	----------------

De uitvoering van deze actie is prioritair in:

- Vossenholse Meersen (overstromingsgebied Biestwatergang)
- Eelveldse Meersen (overstromingsgebied Ede)
- Overstromingsgebied Wittemoerbeek/Biestwatergang (stroomopwaarts)

Maldegem - Eelveldse Meersen: In de loop van 2007/2008 zijn een aantal grachten geherwaardeerd zodat het gebied vlotter wordt aangesproken bij hoge waterstanden op de Ede. Zo werd de oeverwal afgegraven en de instroom t.h.v. van de perceelsgrachten verlaagd. Deze maatregelen garanderen ook dat het water uit de meer-

sen - eens het peil in de Ede daalt - vlot kan afwateren.

Herinrichting van wl 8335 in functie van waterberging en infiltratie

Initiatiefnemer: Provincie Oost-Vlaanderen

Deelbekken Meetjeslandse Polders

Actienr: actie_069

Id_Actie: 302

De site Balgerhoeke-Maroyendam kan worden ingericht als industriegebied. Bij deze inrichting dient voldoende ruimte voor water te worden voorzien en kan de waterloop worden ingeschakeld in functie van waterberging en infiltratie. In eerste instantie wordt voorgesteld om 16 ha aan te snijden langs de St Laureinsesteenweg (eventueel uitgebreid tot 24 ha regionaal bedrijventerrein). Het terrein zou worden ingericht als natuurverbingsgebied tussen het Schipdonkkanaal en de Slependamwatergang. Bij de afbakening van kleinstedelijkgebied in de PRUP moet voldoende aandacht besteed worden. In het PRUP Balgerhoeke dienen de belasting van debieten afkomstig van bijkomende verhardingen op de Slependamwatergang zoveel als mogelijk beperkt te worden.

Slependamwatergang (8330): verhogen van buffering door aanschuinen van de oevers

Initiatiefnemer: Slependamvolders

Deelbekken Meetjeslandse Polders

Actienr: actie_038

Id_Actie: 280

De berging in de watergang kan worden vergroot door aanleg van schuine taluds. Dit is ook nuttig voor oeverinstandhouding, verlagen van de stroomsnelheid en ecologische opwaardering. Deze actie zal worden uitgevoerd op de volgende locaties:

- Commercaatsweg te Sint-Laureins (wellicht in 2006)
- De Boomweg, ev. te combineren met de aanleg van een fietspad en taluds met flauwere helling (indien de bestaande weg wordt versmald)
- Singel-Goochelaar, gekoppeld aan de inrichting van de KMO-zone te Sint-Laureins (wellicht in 2008)
- Andere locaties op het traject tussen de N49 en het Leopoldskanaal indien zich mogelijkheden voordoen om gronden aan te kopen

De afschuining van de oevers is uitgevoerd tussen het Singel en de Vlamingstraat, met inname van de noodzakelijke grond. Een gedeelte van de waterloop werd door de polder aangeschuind, en met de aanliggende eigenaar werd een overeenkomst gemaakt voor het onderhoud en beplanten van de oever. Geen grond aangekocht op die plaats. Geen verdere evolutie over de Boomweg en de inrichting industriezone te Sint Laureins aan het Singel Goochelaar in vordering.

Slependamwatergang (8330): voorzien van bijkomende buffering

Initiatiefnemer: Slependamvolders

Deelbekken Meetjeslandse Polders

Actienr: actie_007

Id_Actie: 264

Er is buffering nodig van de Slependamwatergang tussen het Aalstgoed en de Maroyendam. De restgronden (eigendom van AWV) gelegen tussen de N49 en de watergang kunnen daarvoor aangewend worden. Afspraken met AWV zullen daarover gemaakt worden. Dit aspect wordt geïntegreerd in de landschapsstudie die AWV dient te maken i.v.m. de omvorming van de N49 tot autostrade. De aanleg van de buffering gebeurt bij aanleg van nieuwe kruispunten op de expresweg. Afspraken met AWV worden opgevolgd.

Slependamwatergang (8330): plaatsen van regelbare stuw aan de Boterhoek en vervangen van duiker Maroyendam/Moerstraat

Initiatiefnemer: Slependamvolders

Deelbekken Meetjeslandse Polders

Actienr: actie_036

Id_Actie: 279

Bouwvergunning en machtiging voortstuwen geregeld. De bestelling van de stuw is lopende. Plaatsing vermoedelijk in maart 2009.

Opmaken van een mathematisch model (hoogwaterscenario's) voor de Ede en uitvoeren van naar voor geschoven maatregelen

Initiatiefnemer: Provinciebestuur Oost-Vlaanderen

Deelbekken Ede

Actienr: 6.4

Id_Actie: 1167

Het hydrologisch model is klaar. Voor de opmaak van het hydraulisch model zijn gegevens van hydronauts opgevraagd bij Aquafin. De aanlevering van deze data laat echter op zich wachten, zodat de studie-opdracht op dit moment geschorst is. De uitvoering van de maatregelen opgenomen in het model volgen later.

Bestaande vergunde bebouwing beschermen tegen wateroverlast van de Ede te Kleit

Initiatiefnemers: Provincie Oost-Vlaanderen en Maldegem

Deelbekken Ede

Actienr: 1.4

Id_Actie: 1145

Het bestaande bufferbekken is uitgebreid en een 2de bufferbekken werd aangelegd. Het bufferbekken is een initiatief van de ruilverkaveling; de provincie betaalt een aandeel. Dit werk is zo goed als beëindigd. Enkel het plaatsen van technische infrastructuur dient nog in 2009 te worden.

Verder wordt tussen het bedrijf Timmerman en de Aalterbaan de Ede geherprofileerd door afwaarts van de Kleitkalseide over een afstand van 50 m een bakprofiel te voorzien en in de andere zones het afschuinen van de oevers voorzien van teen- en taludversteviging (schanskorven). Daardoor moet de doortocht van het water doorheen de kern van Kleit vergemakkelijkt worden en kunnen de Eelveldse Meersen stroomafwaarts van Kleit ten volle ingeschakeld worden als natuurlijk overstromingsgebied. Het werk is in 2008 aanbesteed voor een bedrag van € 88 000 en zal worden uitgevoerd in april 2009.

Studie afwatering rond azaleakwekerij (Celielas 5a)

Initiatiefnemer: Polder van Maldegem

Deelbekken Meetjeslandse Polders

Actienr: actie_076

Id_Actie:306

Afwatering rond bedrijf moet bekeken worden. Het bedrijf is twee keer onder water gelopen. De Celielasbeek watert af in de Noordbroekwatergang. Door een pomp (ev. noodgemaal) te plaatsen zou het water van de Noordbroekwatergang rechtstreeks in het kanaal kunnen worden overgepompt. De polder van Maldegem heeft reeds maatregelen genomen om zoveel mogelijk schade in de toekomst te vermijden.

Er werd de nodige infrastructuur voorzien om te pompen er werd reeds gepompt aan de kwekerij werden hogere dijken geplaatst en is het grachtenstelsel aangepast.

- Afvoeren

Slependammewatergang: vernieuwen van duikers op de Slependammewatergang

Initiatiefnemer: Slependammepolders

Deelbekken Meetjeslandse Polders

Actienr: actie_040

Id_Actie:282

Een aantal duikers op de Slependammewatergang zijn te klein. De duikers moeten vervangen worden door nieuwe duikers met grotere doorstroomsectie. Een duiker is reeds vernieuwd ter hoogte van de Boterhoek. De twee volgende worden uitgevoerd in het najaar 2008, voorjaar 2009

De afwatering via de sifons onder het Schipdonkkanaal naar het Leopoldskanaal dient te worden verbeterd.

Initiatiefnemer: W&Z

Deelbekken Meetjeslandse Polders

Actienr:actie_052A en 052

Id_Actie:290 en 289

De lozing van waterloop WH.17 in het Leopoldskanaal dient worden te verbeterd. De waterloop WH.17 mondt via een sifon onder het afleidingskanaal uit in het Leopoldskanaal. Deze sifon is ontoereikend. Gesprekken met W&Z zijn lopende.

Donkse beek (4.04): deze waterloop voert een groot deel van het oppervlaktewater van Donk, Vake en Zoeten-

dale af. Deze sifon zou een ontoereikende diameter kunnen hebben. Dit moet nagegaan worden.

Noordbroekwatergang (4.13): deze waterloop zorgt voor de waterafvoer van Adegem en Celie en van de Begijnebeek (4.14) De sifon zou een ontoereikende diameter kunnen hebben en daardoor wateroverlast veroorzaken. Dit moet nagegaan worden.

Aanpassen Begijnwatergang O414

Initiatiefnemer: Polder van Maldegem

Deelbekken Meetjeslandse Polders Actienr: actie_018 Id_Actie:269

De Begijnwatergang wordt gehewaardeerd zodat de waterafvoer gegarandeerd is (er zijn op dit moment wateroverlastproblemen thv. Lazarusbron en de Rapenbrugstraat/Kwezelweg), de waterkolom gezuiverd en de belevingswaarde vergroot (op dit moment is de watergang overwelfd thv. de Gentse Steenweg en tss de Katsweg en de Kleine Warmestraat). De Begijnebeek wordt omgelegd in open bedding.

DE WATERKWALITEIT VERDER VERBETEREN

- Oppervlaktewaterkwaliteit

Bevolking informeren over het omgaan met een gescheiden stelsel

Initiatiefnemers: gemeenten

Deelbekken Ede Actienr: 4.3 Id_Actie: 1159

Beernem: Volgend jaar wordt gestart met de eerste afkoppelingsdossier op privéterrein bij bestaande woningen. Dit in het kader van weg- en rioleringswerken. In samenwerking met Aquafin wordt per woning een afkoppelingsdossier opgemaakt.

Eeklo: Het gemeentelijk rioleringsstelsel werd reeds volledig geïnventariseerd in de hydronautstudie voor Eeklo, in samenwerking met Aquafin. De reeds aanwezige gescheiden stelsels staan hierin ook opgenomen. In de gemeenteraad van september 2008 werd een subsidiereglement op afkoppeling op privaat terrein goedgekeurd. Bij de aanleg van nieuwe gescheiden stelsels, wordt het principe van de optimale afkoppeling integraal toegepast. Voor de afkoppelingswerken op privaat terrein worden de inwoners inhoudelijk ondersteund door een afkoppelingsdeskundige, die door het stadsbestuur wordt aangesteld. De werken kunnen gesubsidieerd worden voor 50% tot een maximum van 1.000€. Informatie over gescheiden stelsels werd reeds verspreid door het opnemen van artikels in de

Maldegem: Stap voor stap aanpak bij uitwerking rioleringsprojecten. Het studiewerk om tot afkoppeling te komen op perceelsniveau wordt bekostigd door de gemeente. De particulieren financieren de werken op hun terrein.

Knesselare: Bij het uitvoeren van rioleringswerken worden alle aangelanden uitgenodigd naar een infovergadering waarbij omstandig uitleg gegeven wordt omtrent het omgaan met gescheiden stelsel. Tevens wordt bij alle aangelanden ter plaatse de bestaande en toekomstige toestand van

Evalueren en goedkeuren zoneringsplannen

Initiatiefnemers: gemeenten

Deelbekken Brugse Vaart Actienr: A.2.01 Id_Actie: 58

Deelbekken Meetjeslandse Polders Actienr: actie_004 Id_Actie: 261

Deelbekken Ede Actienr:2.01 Id_Actie: 1148

Beernem: Het zoneringsplan werd op 9.6.2008 goedgekeurd. Er is eveneens een overeenkomst met Aquafin afgesloten, waarbij zij de opdracht kregen om dit zoneringsplan uit te werken.

Ruiselede: Het zoneringsplan is reeds goedgekeurd.

Aalter: Het zoneringsplan werd definitief vastgesteld door de gemeenteraad van 27 december 2007.

Eeklo: In september 2008 werd het zoneringsplan Eeklo definitief goedgekeurd door de Vlaamse Regering. Om een goede werking van de systemen te verzekeren, zal de stad tussenkomen in de aankoop en het beheer van

de individuele behandelingssystemen. Een concrete bestuurbeslissing (kostenverdeling, praktische uitwerking,...) wordt begin 2009 verwacht.

Maldegem: Zoneringsplan is goedgekeurd.

Knesselare: Zoneringsplan goedgekeurd bij MB dd. 24 juni 2008

Uitbouw van een gemeentelijk IBA-beleid

Initiatiefnemers: gemeenten

Deelbekken Brugse Vaart Actienr: A.2.03. Id_Actie: 59

In het kader van de implementering van het zoneringsplan is het noodzakelijk dat een gemeentelijk IBA-beleid wordt uitgewerkt en gerealiseerd.

Beernem: Deze studie wordt kortelings opgestart.

Ruiselede: Dit zal via Aquario (TMVW) verlopen in de nabije toekomst.

Aalter: gepland voor 2009

Knesselare: Nog geen actie ondernomen

Uitwerken termijnplanning van de rioleringsprojecten op basis van de goedgekeurde zoneringsplannen

Initiatiefnemers: gemeenten en VMM

Deelbekken Brugse Vaart Actienr: AG.2.02. Id_Actie: 56

Deelbekken Meetjeslandse Polders Actienr: actie_063 Id_Actie: 297

Deelbekken Ede Actienr: 2.04 Id_Actie: 1151

Nadat de zoneringsplannen zijn goedgekeurd door de gemeente moet er een planning en budgettering opge-
maakt worden waarbij bepaald wordt tegen welke datum welke rioleringswerken en/of zuiveringsinfrastructuur
zullen gerealiseerd worden.

Beernem: Samen met Aquafin zijn we daarmee gestart.

Eeklo: Eeklo is reeds voor 95% gerioleerd. De overblijvende afvalwaterlozingen zullen gesaneerd worden na
de opmaak van het uitvoeringsplan van het zoneringsplan. Er zullen 38 individuele behandelingsinstallaties ge-
plaatst moeten worden. De rest wordt voorzien van een collectief systeem, in het buitengebied lijkt de aanleg
van drukriolering het meest aangewezen. Er werd nog geen uitvoeringsplan opgesteld. Het is voor de stad nog
onduidelijk wanneer of hoe deze opgesteld zullen worden. Meer informatie hierover wordt verwacht van de
VMM/Aquafin.

Maldegem: Dit wordt uitgewerkt in het gebiedsdekkend uitvoeringsplan.

Ruiselede: De uitvoeringsplannen moeten nog opgeemaakt worden.

Aalter: In de beslissing van de gemeenteraad van 27 december 2007 werd de timing van elk project vastge-
legd.

Knesselare:

- Project Urseldorp: uitvoering 2009
- Project Kloosterstraat (kaderend in module 10): uitvoering
- Project Hoekestr. Maldegemseweg: uitvoering 2010
- Project Maldegemseweg, H. Sacramentstr., Kouter, Knokseweg: uitvoering 2010
- Projecten subsidiëringsprogramma 2009:
 - o ID 16570: Urselseweg, Westvoorde, enz.: uitvoering 2013
 - o ID 16571: Urselseweg, Kleiten, enz.: uitvoering 2013
 - o ID 16572: Hoekestr., Leendreef: uitvoering 2011
 - o ID 16573: Knokseweg, Schapersbosstr., enz.: uitvoering 2011

Damme: Op 18 augustus 2008 vond een overlegvergadering plaats tussen het gemeentebestuur Maldegem en
ons bestuur betreffende gemeenschappelijke projecten binnen het zuiveringsgebied Maldegem. (een van de
proefgebieden waar de opmaak van uitvoeringsplannen uitgetest wordt). Het Damse college van burgemeester
en schepenen heeft op 21 oktober 2008 de samenwerking bevestigd voor vijf concrete projecten. Voor de rest
van ons grondgebied wordt het Gebiedsdekkend UitvoeringsPlan (het GUP) alvast voorbereid in overleg met
Aquario.

Vervolledigen van de inventaris van de bestaande rioleringsinfrastructuur en -toestand (operationalisering rioleringsdatabank) / Modelleren bestaande en geplande toestand (hydronaut)

Initiatiefnemers: gemeenten

Deelbekken Meetjeslandse Polders	Actienr: actie_008 en actie_064	Id_Actie: 265 en 298
Deelbekken Ede	Actienr: 2.02 en 2.03	Id_Actie: 1149 en 1150
Deelbekken Brugse Vaart	Actienr:A.3.01.	Id_Actie: 63

Damme: Damme beschikt niet over een algemeen inventarisatieplan. Damme beschikt wel over plannen van de bestaande rioleringen en de huisaansluitingen.

Eeklo Een volledige hydronautstudie Eeklo werd opgesteld in samenwerking met Aquafin. De databank zal in het kader van de Rio-act overeenkomst (VMW/Aquafin) jaarlijks worden geactualiseerd met gegevens over nieuwe verkavelingen, heraangelegde riolering, beelden camera-inspectie,... In 2008 werd 33 kilometer riolering gereinigd en geïnspecteerd met camera. De beelden worden bijgehouden in een digitale rioleringsdatabank. Onder meer op basis van de inspectiegegevens zal een beheerplan opgesteld kunnen worden. In de komende jaren wordt telkens een gedeelte van het rioleringsstelsel geruimd en geïnspecteerd tot van het volledige stelsel beelden beschikbaar zijn en een beheersplan opgemaakt is.

Beernem: Samen met Aquafin zijn we daarmee gestart in 2008.

Knesselare: Hydronautstudie opgemaakt, na overeenkomst met Aquafin. De herwerking, overeenkomstig het zoneringsplan moet nog gebeuren.

Ruiselede: De hydronautstudie werd in 2008 opgemaakt door studiebureau Plantec in opdracht van Aquafin en het gemeentebestuur Ruiselede.

Aanleg gemeentelijke rioleringen Eeklo

Initiatiefnemer: Eeklo

Deelbekken Meetjeslandse Polders	Actienr: actie_033	Id_Actie: 277
----------------------------------	--------------------	---------------

Volgende rioleringswerken dienen prioritair te worden uitgevoerd:

- In de Rabautstraat werd er een gescheiden stelsel aangelegd.
- De uitvoering van het drukrioleringsproject Peperstraat - Moerstraat- Kleemhoek start op 6 januari 2009.
- Aanleg van riolering in Boterhoek, Vrouwstraat, Bus: In de Bus zal er een collectief rioleringsstelsel worden aangelegd. Er is nog geen concrete planning voor de aanleg van riolering in vermelde landbouwwegen.
- Aanleg van riolering in de Kerkstraat tussen Stassano en de spoorweg. De aanleg van de riolering in de Kerkstraat is gestart in oktober 2008.

Inventariseren en opmaken van een termijnplanning voor het wegwerken van parasitaire inlaten en uitvoeren oplossing

Initiatiefnemers: gemeenten

Deelbekken Ede	Actienr: 2.05	Id_Actie: 1152
Deelbekken Brugse Vaart	Actienr: AG.3.03.	Id_Actie: 60

Beernem: Momenteel is een dossier in opmaak waarbij het Psychiatrisch Centrum in de Reigerlostraat volledig op een gescheiden stelsel wordt opgenomen. Daarbij worden heel wat oppervlaktewaterstromen uit het rioolnet gehaald. Voor de deelgemeente Oedelem zijn die delicten reeds gekend en op termijn wordt daar een oplossing aan gegeven. Tijdens de collectorwerken in Beernem en St-Joris werden reeds enkele grote parasitaire debieten afgekoppeld.

Eeklo: Er werd bij de VMM een subsidieaanvraag ingediend voor een afkoppelingsproject rond de sporthal in Eeklo. De parking van de sporthal + de sportterreinen, samen een grote verharde oppervlakte, zijn momenteel nog aangesloten op de gemengde riolering. Het project beoogt een afkoppeling van het regenwater via de aanleg van een grachtensysteem rond de sportterreinen. Er is aansluiting met een project van Aquafin (afkoppelen waterloop van riolering). Het programma werd opgenomen op het subsidiëringsprogramma voor het rollend

Aalter: Afkoppeling Dammeers. Daar werd een gracht waarop veel oppervlaktewater zat afgekoppeld van de riolering. Dit werd vooral gerealiseerd in het kader van alternatieve riolering Loveld. Daar zal een gescheiden stelsel doorgevoerd.

Opstellen van een onderhoudsplan voor de rioleringsinfrastructuur

Initiatiefnemers: gemeenten

Deelbekken Brugse Vaart	Actienr: A.3.06.	Id_Actie: 61
Deelbekken Ede	Actienr: 2.07	Id_Actie: 1154
Deelbekken Meetjeslandse Polders	Actienr: actie_066	Id_Actie: 300

Aalter: Er werd in 2008 een onderhoudscontract gegund voor het jaarlijks onderhoud van septische putten en pompputten. Voor het onderhoud van riolen gebeurt dit op afroep.

Eeklo: Een volledige hydronautstudie Eeklo werd opgesteld in samenwerking met Aquafin. De databank zal in het kader van de Rio-act overeenkomst (VMW/Aquafin) jaarlijks worden geactualiseerd met gegevens over nieuwe verkavelingen, heraangelegde riolering, beelden, camera-inspectie,... In 2008 werd 33 kilometer riolering gereinigd en geïnspecteerd met camera. De beelden worden bijgehouden in een digitale rioleringsdatabank. Onder meer op basis van de inspectiegegevens zal een beheerplan opgesteld kunnen worden. In de komende jaren wordt telkens een gedeelte van het rioleringsstelsel geruimd en

Damme: De riolering wordt onderhouden. We hebben een contract met een firma voor ruiming straatkolken, 2 keer per jaar. Sensibilisatie via een artikel in stedelijk infoblad

- Natuur-ecologie

Inventariseren ecologisch (potentieel) waardevolle beekecosystemen, uitwerken en uitvoeren inrichtings- en beheermaatregelen

Initiatiefnemers: waterloopbeheerders

Deelbekken Brugse Vaart	Actienr: AG.6.01.	Id_Actie: 76
-------------------------	-------------------	--------------

Provinciebestuur Oost-Vlaanderen: Opmaken van een inrichtingsplan voor de Driesbeek/Gottebeek (waterloop nr. 3.43) in het kader van ecologische herwaardering en oplossen van wateroverlastproblemen. Een eerste concept van inrichtingsplan is afgewerkt. Een aantal maatregelen worden voorgesteld (ondermeer rond oeverserosie). Een verdere concretisering van een aantal van deze maatregelen is voorzien in 2009.

Bestrijding niet-inheemse, invasieve plantensoorten

Initiatiefnemers: alle waterloopbeheerders

Deelbekken Brugse Vaart	Actienr: AG.6.10.	Id_Actie: 69
Deelbekken Meetjeslandse Polders	Actienr: actie_027Alg	Id_Actie: 274

Provincie Oost-Vlaanderen: Het provinciebestuur levert sinds 2007 extra inspanningen voor het bestrijden van grote waternavel, waterteunisbloem en parelvederkruid. De gehanteerde bestrijdingsmethode omvat een mechanische bestrijding (die in principe éénmalig zou moeten zijn) en een manuele nazorg gedurende 3 jaar

Waternavel in de Nevele in de Grote Beek (i.s.m. gemeente Nevele) en in Maldegem in de waterloop nr 404b (i.s.m. Polder van Maldegem) wordt op deze manier bestreden.

Het provinciebestuur heeft niet enkel bestreden in de waterlopen onder eigen beheer maar heeft ook financiële en logistieke ondersteuning geboden bij het verwijderen van exoten in waterlopen van 3de categorie. De problematiek van de exoten werd verder onder de aandacht gebracht. Het thema werd besproken op het Waterschapp van de Benedenleie evenals op de voorjaarsvergaderingen van alle Regionale Comités ter bestrijding van (muskus)rat. De webpagina werd actueel gehouden. Op de webpagina staat heel wat materiaal dat downloadbaar is en dat als basis kan dienen voor verdere doorstroming van informatie via de lokale besturen.

De impact van de acties die het CIW plande, is onduidelijk.

Beernem: In 1 waterloop is Grote Waternavel aanwezig. Acties volgen.

Aalter: Een aannemer aangesteld door het gemeentebestuur verwijdert de exoten in de Oostmolenbeek en de Driesbeek en dit volgens de voorschriften van de standaardbestek 250.

Polder van Maldegem: Er worden afspraken gemaakt met de provincie voor de bestrijding in 404 b

Slependammepolders: In waterloop van de vierde categorie bij de Rommelsweg te Sint-Laureins in 2008 door het polderbesturen opgevolgd en uitgevoerd.

Watering de Burggraevenstroom: De toestand is de laatste jaren zeer sterk achteruitgegaan. Van een be-

perkt aantal kleine plaatsen onder controle is dit de laatste jaren geëvolueerd naar verschillende plaatsen die niet meer onder controle zijn. De coördinatie, uitvoeringswijze en afspraken zijn de laatste jaren telkenjare gewijzigd waarbij eerst het Vlaams Gewest, nadien de Provincie en nu afhankelijk van de categorie en visie van de waterloopbeheerder zowel de Provincie als de waterloopbeheerder de bestrijding op zich nam. Deze constante veranderingen hebben de laatste jaren niet steeds de goede bestrijding bevorderd en niet geleid tot een beter en gestructureerdere manier van aanpak. Problemen van aanbesteding (Vlaams Gewest), te weinig voorzien budget (Provincie), sterk verhoogde bestrijdingskosten hebben dit nog gestimuleerd. De volledige bestrijding dient waarschijnlijk best te gebeuren door 1 waterloopbeheerder van ter plaatse die direct kan anticiperen zoals het ook vroeger gebeurde in plaats van centraal gestuurd. Meer financiële middelen dienen voorzien te worden in het

Maldegem: Opgenomen in landbouw info avond met sensibilisering hieromtrent.

Landschapsplan Papenkreek

Initiatiefnemer: Provinciebestuur Oost-Vlaanderen

Deelbekken Meetjeslandse Polders Actienr: actie_055 Id_Actie: 292

De uitvoering van het plan zal worden ingediend als een deelproject van het Interreg-project NATUURLijk Water.

Opmaken van een inrichtingsplan en op termijn uitvoeren van de ecologische inrichting van de Verlettekreek

Initiatiefnemer: Maldegem

Deelbekken Meetjeslandse Polders Actienr: actie_054 Id_Actie: 291

De uitvoering van het plan zal worden ingediend als een deelproject van het Interreg-project NATUURLijk Water. De principiële beslissing om gronden aan te kopen werd genomen.

2.3 Aanbevelingen aan het Vlaams Gewest

In het kader van de opmaak van zowel het bekkenbeheerplan als de deelbekkenbeheerplannen binnen het Bekken van de Brugse Polders zijn er door het bekkenbestuur aanbevelingen en aandachtspunten mee gegeven voor de hogere overheid.

Op 28 augustus 2007 werden door het bekkenbestuur de reacties besproken die ingebracht werden tijdens het openbaar onderzoek van het bekkenbeheerplan. Naar aanleiding hiervan zijn volgende aanbevelingen en aandachtspunten mee gegeven voor het Vlaamse Gewest:

- De actualisatie van de wettelijke opsplitsing in bevaarbare en onbevaarbare waterlopen
- Wetgevend werk inzake de aspecten van handhaving van het Decreet Integraal Waterbeleid.
- De toepassing van de subsidieregeling van het Vlaams Gewest / Private sector (80%/20% financiële tussenkomst) voor de realisatie van infrastructuur langs het Boudewijnkanaal ten behoeve van de binnenvaart.
- De bevestiging van de beleids optie dat de havens van Zeebrugge en Oostende op een duurzame manier een watergebonden ontsluiting moeten krijgen.
- Het aanbod van een grijswatercircuit ten behoeve van industrie maar ook van landbouw.
- De toepassing van gedifferentieerde concentratienormen in functie van de graad van waterbesparing voor de lozing van industrieel afvalwater.
- Het uitwerken van het juridisch kader voor de kano- en kajakvaart op onbevaarbare waterlopen.

Hiervoor werd op 11 oktober 2007 een brief gericht naar de voorzitter van het CIW.

Bij de goedkeuring van de bekkenbeheerplannen door de Vlaams Regering werd aan het Vlaamse minister bevoegd voor integraal waterbeleid de opdracht gegeven om te onderzoeken in hoeverre bijkomende wetgeving voor de kano- en kajakvaart noodzakelijk is.

In het kader van de afstemming van de deelbekkenbeheerplannen met het bekkenbeheerplan is er door het bekkenbestuur een onderzoek gevoerd naar de beleidsaanbevelingen voor het hogere beleidsniveau. Tijdens de opmaak van de deelbekkenbeheerplannen zijn door de waterschappen knelpunten voor het deelbekkenniveau vastgesteld, maar waarvan de oplossingen zich situeren op een hoger beleidsniveau. Tevens zijn het vaststellingen die een directe invloed hebben op het deelbekken, maar die ook een gelijkaardige invloed op andere deelbekkens en bekkens (kunnen) hebben. Deze knelpunten worden expliciet gesignaleerd aan de hogere overheid door de opname ervan in de deelbekkenbeheerplannen.

Binnen de verschillende deelbekkenbeheerplannen van het Bekken van de Brugse Polders zijn de volgende beleidsaanbevelingen voor het hogere niveau geformuleerd:

- Verkeerde huisaansluiting op de riolering
- Onderhoud van private grachten
- Bouwvrij houden vijf meterzone langs waterlopen
- Ondersteuning slibruiming vervuilde waterbodems
- Uit de handel nemen van zeer invasieve soorten
- Gebruik van langsgrachten autosnelwegen / spoorwegen voor afvoer van water
- Noodzaak van goed werkende IBA's
- Afkoppeling hemelwater en afvalwater op perceelsniveau

Door het bekkenbestuur werd op 8 december 2008 geoordeeld dat ofwel de Coördinatiecommissie Integraal Waterbeleid het meest geschikte platform is om deze aanbevelingen grondig te onderzoeken of dat de voogdijminister voor Integraal Waterbeleid het best geplaatst is om deze aanbevelingen ter harte te nemen (brieven van 22/12/2008).

3 Opstap naar de volgende (deel)bekkenbeheerplannen

De opmaak van de 1^{ste} generatie bekken- en deelbekkenbeheerplannen wordt momenteel geëvalueerd. Bij deze evaluatie worden actoren van bekken- en deelbekkenniveau betrokken, de coördinatie gebeurt op CIW-niveau. Zowel inhoudelijke aspecten als de planvorming van de plannen worden beoordeeld. Op basis van de bevindingen en suggesties die voortvloeien uit deze evaluatie zal een bijsturing van de methodiek en het planproces gebeuren.

Op deelbekkenniveau werden hiertoe in 2008 al een aantal stappen gezet. Een aanzet voor de evaluatie van de deelbekkenbeheerplannen werd opgemaakt door een werkgroep waarin naast de deelbekkencoördinatoren ook vertegenwoordigers zaten van het bekkenniveau. Dit item is ook aan bod gekomen op de waterschapsvergaderingen van de provincies Oost- en West-Vlaanderen. De verwerking van de inbreng van de waterschappen en de opmaak van de definitieve evaluatie is gepland voor 2009.

In een volgend bekkenvoortgangsrapport zal over de geïntegreerde evaluatie van de (deel)bekkenbeheerplannen worden gerapporteerd en zullen aandachtspunten, knelpunten alsook voorstellen voor stoffering van nieuwe (deel)bekkenbeheerplannen worden aangevuld.

4 Rapportering uit de overlegstructuren

4.1 Ambtelijk bekkenoverleg

Hieronder worden voor 2008 de belangrijkste beslissingen/actiepunten /aandachtspunten/knelpunten voor het ambtelijk bekkenoverleg weergegeven.

08-01-2008

Uitvoerige toelichting bij de overstromingsvoorspeller en de hoogwaterberichten van het Hydrologisch Informatiecentrum. Contact werd gelegd met de dienst noodplanning (provinciaal interventieplan) van de provincie West-Vlaanderen.

09-04-2008

- Terugkoppeling mbt advies TP van Aquafin
- Toelichting in verband met de belasting van het rioolstelsel met oppervlakte water
- OP 2010 – 2014: ontwerp van advies
- De projecten AX en Seine-Schelde-West

12-06-2008

- Uitvoerige toelichting bij de opmaak van de deelbekkenbeheerplannen.
- Het Geïntegreerd Kustveiligheidsplan.
- Overzicht van de lopende en geplande projecten van de waterbeheerders

09-09-2008

- uitvoerige toelichting bij de werking van het VLIZ
- het voorstel de prioritering van de acties uit het BBP werd besproken en goedgekeurd
- bespreking en advisering van de TP van AQF
- een stand van zaken van het Zwinproject
- een verslag van de inrichtingswerken aan de Noordede

26-11-2008

- Voorbereiding afstemmingsnota van de deelbekkenbeheerplannen
- Verslag van de vaststellingen op het terrein bij de neerslag op 10/11 november
- Toelichting bij het beheer van de Spuikom in Oostende
- De methodiek voor de beoordeling van het Maximaal en het Goed Ecologisch Potentieel (MEP/GEP)
- Een overzicht van de waterkwaliteit 2007 in de BPOL
- De opmaak van de palingbeheerplannen in het kader van de EU verordening 1100/2007

4.2 Bekkenraad

Hieronder worden voor 2008 de belangrijkste beslissingen/actiepunten/aandachtspunten/knelpunten voor de bekkenraad weergegeven.

16-06-2008

- Uitvoerige toelichting bij de opmaak van de deelbekkenbeheerplannen.
- Voorstelling van het project Seine-Schelde-West

13-12-2008

- Prioritering van de acties en maatregelen uit het bekkenbeheerplan
- Voorbereiding afstemmingsnota van de deelbekkenbeheerplannen
- Het werkprogramma 2009
- Een stand van zaken betreffende het noodpompgemaal in Zeebrugge

Knelpunt.

De opkomst en de aanwezigheid op de vergaderingen van de bekkenraad is een aandachtspunt. Sommige sectoren blijven afwezig of zijn zelden aanwezig.

De agenda kan niet altijd in voldoende mate concrete en lokale problemen aanreiken.

4.3 Bekkenbestuur

Hieronder worden voor 2008 de belangrijkste beslissingen/actiepunten/aandachtspunten/knelpunten voor het bekkenbestuur weergegeven.

23-04-2008

- Goedkeuring ontwerpadvies OP 2010 – 2014
- Terugkoppeling adviezen TP van Aquafin
- Informatie bij de diverse IP's van de waterbeheerders binnen het bekken
- Uitvoerige toelichting bij de opmaak van de deelbekkenbeheerplannen.
- Goedkeuring van het vervolgetraject van de DBBPen.

22-09-2008

- Goedkeuring voorstel prioritering van de acties uit het BBP
- De bijzondere aandacht gaat naar:
 - o actie 107: het Zwinproject: de haalbaarheid
 - o actie 15: de vertraging bij de realisatie van het pompgemaal op het Leopoldkanaal
 - o de acties rond de verdere uitbouw van de haven van Zeebrugge

08-12-2008

- Goedkeuring werkplan 2009
- Goedkeuring afstemmingsnota deelbekkenbeheerplannen en beslissing tot opstart openbaar onderzoek van zodra als mogelijk
- Toelichting bij de bestrijding van de invasieve plantensoorten in Oost-Vlaanderen
- Een stand van zaken van het Zwinproject
- Een stand van zaken van het noodpompgemaal in Zeebrugge

Knelpunt.

De vertegenwoordiger op voordracht van de minister bevoegd voor het Economisch Beleid blijft afwezig op het overleg.

4.4 Waterschappen

Vergaderdata:

- Waterschap Zwinstreek: 5-03-2008 en 24-09-2008
- Waterschap Damse Polder – St Trudoledeken: 3-03-2008 en 15-09-2008
- Waterschap Oudlandpolder Blankenberge: 12-03-2008 en 25-09-2008
- Waterschap Kerkebeek-Rivierbeek: 17-03-2008 en 22-09-2008
- Waterschap Brugse Polders Oost: 14-04-2008 en 28-11-2008

Hieronder worden voor 2008 de belangrijkste beslissingen/actiepunten/aandachtspunten/knelpunten voor de waterschappen weergegeven.

- Waterschappen Provincie West-Vlaanderen:
 - maart 2008
 - Bespreking van de ontwerpen deelbekkenbeheerplannen.
 - september 2008
 - De ontvangen adviezen van de Mina-raden en de gemeentebesturen werden besproken. Voor ieder advies werd beslist over de eventuele aanpassing aan het ontwerp deelbekkenbeheerplan.
 - Alle deelbekkenbeheerplannen werden vervolgens door de stuurgroepen goedgekeurd.
 - Deze goedgekeurde deelbekkenbeheerplannen werden voor 30 september opgestuurd aan het bekkenbestuur voor verdere afstemming en integratie met het bekkenbeheerplan.

- Waterschappen Provincie West-Vlaanderen:
 - Informatieve toelichtingen:
 - Hoe omgaan met water bij ruimtelijke planning met als casus de PRUP's "Regionaal Bedrijventerrein" Balgerhoeke en Maldegem
 - Collectering van afvalwater met drukleidingen: proefproject in het Loveld te Aalter.
 - Aanpassingswerken aan de Slependamwatergang
 - Voorstelling nieuw provinciaal subsidiereglement voor projecten gerelateerd aan waterlopen van 2de cat, uitgevoerd door polders, wateringen of gemeenten
 - Stand van zaken van de acties uit het deelbekkenbeheerplan
 - Beslissingen:
 - Functietoekenning onbevaarbare waterlopen: de plan van aanpak (terreininventarisatie en uitvoerige terugkoppeling met de betrokken waterbeheerder) wordt goedgekeurd, en duidt de volgende waterlopen aan als prioritair te bekijken:
 - Deelbekken Meetjeslandse Polders: Papenkreek/Meulekreek
 - Deelbekken Ede: Stelsel van de Splenterbeek
 - Deelbekken Brugse Vaart: Driesbeek en zijloop; Slabbaertbeek (reserve)
 - Gunstig advies aan het project "Inrichting perceel Gantois" dat de gemeente Beerem wenst in te dienen i.k.v. de samenwerkingsovereenkomst (thema water), mits aantal aanpassingen
 - Verdere uitklaring van de juridische implicaties van de functietoekenning

4.5 Bekkenssecretariaat

Formele vergaderingen ad hoc

24-11-2008

Noodpompgemaal Zeebrugge: overleg stedenbouwkundige vergunningsaanvraag

Met W&Z, MBZ, ANB, INBO, de Zwinpolder en het BS werden de volgende afspraken vastgelegd.

- ANB is akkoord met het garanderen van de veiligheid voor de bestaande bebouwing door de aanleg van pompgemalen, maar wijst op het maximaal inzetten van het natuurlijk bufferend vermogen voordat overgegaan wordt op het noodpompgemaal.
- ANB vraagt duidelijkheid over de terugslagkleppen die op het Leopoldkanaal zijn hersteld – aangelegd. Vermoedelijk zijn deze terugslagkleppen hersteld en gelegen binnen de Damse polder. Door het opnieuw in werking treden van de terugslagkleppen zal de polder opnieuw minder bufferen, meer afwateren in het Leopoldkanaal. Duidelijkheid hieromtrent wordt nagevraagd bij de Damse Polder door WenZ.
- Er wordt een nota opgemaakt waarin duidelijkheid wordt verschaft over de historiek van dit dossier, de voorafgaande studies, de effecten van de pomp op de omgeving, de onduidelijkheden die er nog bestaan naar peilbeheersing, het garanderen voor mogelijke bijsturing van de werking van de pomp moest aantasting van de omgeving zich voordoen, het uitvoeren van monitoring, het visvriendelijke karakter van het gemaal. Deze nota zal gevoegd worden bij de stedenbouwkundige vergunningsaanvraag. WenZ maakt deze nota in overleg met ANB en INBO.
- WenZ neemt het initiatief voor de opmaak van een protocol over de specifieke werking van het gemaal. De opmaak zal gebeuren in samspraak tussen WenZ en ANB. Dit protocol zal opgemaakt worden voordat de noodpompen in gebruik worden genomen. Afspraken met betrekking tot exploitatie en monitoring zullen deel uitmaken van dit protocol. Het protocol zal intrinsiek deel uitmaken van de beoordeling bij de stedenbouwkundige vergunning.
- Los van dit specifieke project zal werk gemaakt worden van de peilafspraken binnen poldergebieden door het bekkenssecretariaat en de verschillende waterschappen.

16-12-2008

Optimalisatie waterhuishouding in het kader van het natuurherstel Assebroekse Meersen

Met ANB, Polder Sint Trudoledeken en BS worden de volgende afspraken vastgelegd:

- ANB staat volledig in voor de realisatie en financiering van het eerste deel van het project. Dit luik wordt dus onttrokken aan het subsidiedossier maar de beide luiken blijven wel aan elkaar gekoppeld;
- De polder blijft trekker en initiatiefnemer van het tweede luik;
- ANB verleent logistieke steun voor het bekomen van de nodige vergunningen en de realisatie van het tweede luik;
- Voor ANB is de waterbodemsanering van de twee door de overstort vervuilde waterlopen een belangrijke voorwaarde;

- Samen met de instanties van het Bekkenbestuur onderzoekt de polder of o.a. de VLM een financiële tussenkomst kan voorzien in het kader van het landinrichtingsproject Brugse Veldzone;
- Tegen 10 januari betuigt de polder zijn instemming met de qua financiering aangepaste versie van het protocol en wordt dit aan de andere betrokken partijen overgezonden.
- Na nieuwjaar 2009 zal er op initiatief van het Bekkenssecretariaat van het Bekken van de Brugse Polders een bijeenkomst met de stad Brugge worden belegd om de zaak van de sanering van het overstort aan de Groene Wijk en van de waterbodem van de waterloop 3^{de} categorie waarop dit overstort loost.