



**Integraal Waterbeleid**  
Bekken van de Gentse Kanalen

# **rapport**

---

**Bekkenvoortgangsrapport 2010**

**versie 16 maart 2011**

Bekken van Gentse Kanalen

---



---

April 2011

**Colofon**

Secretariaat Bekken van de Gentse Kanalen  
p/a Waterwegen en Zeekanaal NV, Nederkouter 28, 9000 Gent  
T 09 268 02 11  
F 09 268 02 72  
[secretariaat.gentsekanalenbekken@wenz.be](mailto:secretariaat.gentsekanalenbekken@wenz.be)

(Foto voorblad: overstromingen thv. de Catharinastraat te Wachtebeke, L. Poullier)

## Woord Vooraf



Beste lezer,

Voor u ligt het derde bekkenvoortgangsrapport. Met dit bekkenvoortgangsrapport 2010 willen we u informeren over de stand van zaken van de uitvoering van het bekkenbeheerplan en de bijhorende deelbekkenbeheerplannen. U leest er welke vooruitgang er is geboekt en welke acties in 2010 zijn uitgevoerd. Uiteraard staan we stil bij een aantal aandachtspunten en knelpunten en we rapporteren over de werking van de bekken- en deelbekkenstructuren.

Dat er nog heel wat werk te doen is blijkt onder andere uit de talrijke acties uit het bekkenbeheerplan (inclusief de deelbekkenbeheerplannen) die nog moeten worden opgestart en verder uitgewerkt. Dat de weg nog heel lang is, blijkt ook uit het stroomgebiedbeheerplan voor de Schelde dat op 08 oktober 2010 door de Vlaamse Regering is vastgesteld. Uit dit plan blijkt immers dat we voor de Vlaamse oppervlaktewaterlichamen binnen het bekken de door de Europese Kaderrichtlijn Water vooropgestelde goede toestand tegen 2015 niet zullen halen!

De Europese Kaderrichtlijn Water heeft tot doel om de watervoorraden, de waterkwaliteit en de aquatische ecosystemen veilig te stellen voor de toekomst. Daarbij dienen ook de gevolgen van overstromingen en droogten afgezwakt te worden. Het is dan ook eens te meer belangrijk dat we samen, met alle betrokken partners en de actiehouders van de plannen, ten volle verantwoordelijkheid opnemen en proberen om samen de juiste keuzes te maken. Wij willen hier dan ook graag aan meewerken en via een constructief debat binnen het bekkenbestuur komen tot een meerwaarde op het terrein.

Zo werd ik als voorzitter van de Oost-Vlaamse bekkenbesturen ook gewezen op de nood aan een duurzaam visbeleid. Op vrijdag 19 november 2010 vond in het stadhuis van Oudenaarde, onder voorzitterschap van gedeputeerde Hertog, een forum plaats over het visbeleid in Oost-Vlaanderen. Een 80-tal bestuurders, ambtenaren en hengelaars wisselden ideeën uit over hoe de waterkwaliteit in de Oost-Vlaamse waterlopen te verbeteren, over hoe de vismigratie te stimuleren en knelpunten weg te werken en over hoe duurzame hengelfaciliteiten langs de waterlopen te voorzien. Na het debat werden aanbevelingen geformuleerd als opstap naar een nieuw en duurzaam visbeleid.

Met vriendelijke groeten

André Denys

Gouverneur van Oost-Vlaanderen

Voorzitter van het bekkenbestuur van de Gentse Kanalen

# Inhoud

1	Inleiding	5
2	<b>Uitvoering van het bekkenbeheerplan en de deelbekkenbeheerplannen</b>	<b>6</b>
2.1	<b>Algemeen overzicht</b>	<b>6</b>
2.2	<b>Rapportering 2010</b>	<b>8</b>
3	<b>Recente ontwikkelingen</b>	<b>14</b>
3.1	<b>Speerpuntgebieden</b>	<b>14</b>
3.2	<b>Overstromingen november 2010 in het bekken van de Gentse Kanalen</b>	<b>14</b>
3.3	<b>Aanpassing, schrapping of toevoeging van acties</b>	<b>16</b>
3.4	<b>Toevoeging/aanpassing van afbakening overstromingsgebied of oeverzone</b>	<b>17</b>
4	<b>Rapportering uit de structuren</b>	<b>18</b>
4.1	<b>Bekkenbestuur</b>	<b>18</b>
4.2	<b>Bekkenraad</b>	<b>21</b>
4.3	<b>Ambtelijk bekkenoverleg en permanente kern bekkensecretariaat</b>	<b>21</b>
4.4	<b>Waterschappen</b>	<b>22</b>
5	Overzicht relevante beleidsbeslissingen en –documenten	23
6	Aanbevelingen	25
	Bijlage 1: tabel overzicht acties bekkenbeheerplan	27
	Bijlage 2: Stand van zaken van typevoorbeelden van acties uit de deelbekkenbeheerplannen	38
	Bijlage 3: Stand van zaken uitvoering acties optimalisatieprogramma VMM-Aquafin voor de bovengemeentelijke waterzuiveringsinfrastructuur	40

# 1 Inleiding

Artikel 50 van het decreet Integraal Waterbeleid stelt dat er jaarlijks een bekkenvoortgangsrapport moet worden opgemaakt. Het moet een geïntegreerd voortgangsverslag van de stand van uitvoering van het bekkenbeheerplan (inclusief deelbekkenbeheerplannen) zijn en een opgave bevatten van de nog te verrichten activiteiten en te nemen maatregelen ter uitvoering van het bekkenbeheerplan. Het decreet Integraal Waterbeleid legt ook de procedure voor het bekkenvoortgangsrapport vast:

- Het bekkensecretariaat maakt het ontwerp bekkenvoortgangsrapport op;
  - Het ontwerp bekkenvoortgangsrapport wordt ter advies voorgelegd aan de bekkenraad;
  - Het bekkenbestuur stelt het bekkenvoortgangsrapport vast;
  - Het bekkenvoortgangsrapport wordt vervolgens overgemaakt aan de CIW, aan de voor integraal waterbeleid bevoegde minister en aan de betrokken waterschappen.
- Het bekkenvoortgangsrapport wordt op het bekkensecretariaat ter inzage gelegd.

Het bekkenvoortgangsrapport is dus een operationeel instrument om de uitvoering van het bekkenbeheerplan en de bijhorende deelbekkenbeheerplannen op te volgen. Het bekkenvoortgangsrapport bevat ook de maatregelen die nog moeten genomen worden om de plannen uit te voeren.

Het voorliggende bekkenvoortgangsrapport handelt over het derde jaar (2010) van de planperiode van de huidige en eerste generatie bekken- en deelbekkenbeheerplannen (2008 – 2013). Basis voor het opstellen van het bekkenvoortgangsrapport zijn de gegevens inzake planning en uitvoering van de acties aangeleverd door de verschillende initiatiefnemers.

Het bekkenvoortgangsrapport schetst diverse aspecten in verband met de uitvoering van de bekken- en deelbekkenbeheerplannen. Hierbij wordt de focus gelegd op een aantal zwaartepunten en aandachtspunten die betrekking hebben op de voortgang van acties in het bekken van de Gentse Kanalen. De rapportering over de voortgang van de acties gebeurt vanuit een thematische benadering. Hierbij wordt er zoveel mogelijk gestreefd naar een integratie van het bekken en de deelbekkens, waarbij zowel acties uit het bekkenbeheerplan als uit het deelbekkenbeheerplan in dezelfde context belicht worden.

Naast een weergave van de stand van zaken van de acties wordt een vooruitblik gegeven over de verdere planning op korte termijn voor de uitvoering van de acties uit het (deel)bekkenbeheerplan. Het bekkenvoortgangsrapport rapporteert ook over de werking van de bekken- en deelbekkenstructuren. Er wordt ondermeer een kort overzicht gegeven van de uitgebrachte adviezen (cfr DIWB Art. 27 §2) door het bekkenbestuur in 2010. Zowel bekkenspecifiek als op Vlaams niveau wordt een overzicht gegeven van recente beleidsontwikkelingen. Tenslotte worden enkele aanbevelingen meegegeven. Alle informatie over de bekkenstructuren en de documenten waarnaar het bekkenvoortgangsrapport refereert, zijn terug te vinden op [www.bekkenwerking.be](http://www.bekkenwerking.be). De deelbekkenbeheerplannen kan u raadplegen op de website van de provincie Oost-Vlaanderen ([www.oost-vlaanderen.be](http://www.oost-vlaanderen.be)).

Een globaal overzicht van de stand van zaken van de uitvoering van het bekkenbeheerplan is terug te vinden in de tabel die als Bijlage 1 bij het bekkenvoortgangsrapport is gevoegd. Voor de stand van zaken van de uitvoering van de deelbekkenbeheerplannen een beperkte inventarisatie gemaakt.

Het voorliggende bekkenvoortgangsrapport werd besproken op het ambtelijk bekkenoverleg van de Gentse Kanalen dd. 22 maart 2011, geadviseerd door de bekkenraad van de Gentse Kanalen in zitting van 20 april 2011 en vastgesteld door het bekkenbestuur van de Gentse Kanalen dd. 29 april 2011.

## 2 Uitvoering van het bekkenbeheerplan en de deelbekken-beheerplannen

In onderstaande tekst vindt u meer uitleg over de stand van zaken van de uitvoering van het bekkenbeheerplan en de deelbekkenbeheerplannen. Zo worden o.a. een aantal acties waarvoor in 2010 belangrijke stappen werden gezet, toegelicht.

### 2.1 Algemeen overzicht

Basis voor het opstellen van het bekkenvoortgangsrapport zijn de gegevens inzake planning en uitvoering van de acties aangeleverd door de verschillende initiatiefnemers. De tabel toegevoegd als Bijlage 1 bevat het overzicht van de stand van zaken van de uitvoering van de acties van het bekkenbeheerplan. Voor de deelbekkenbeheerplannen werd een beperkte inventarisatie van de stand van zaken geïnterpreteerd van de acties uitgevoerd. In Bijlage 2 wordt een overzicht gegeven van een aantal typevoorbeelden van maatregelen uit de deelbekkenbeheerplannen die in de loop van 2010 genomen zijn.

Om een overzicht te geven van de stand van zaken van uitvoering van de acties van het bekkenbeheerplan wordt aan iedere actie een status toegekend. Er wordt hierbij gewerkt met 8 categorieën:

- Haalbaarheidsfase: Het project en de kaders waarbinnen het gerealiseerd moet worden, worden gedefinieerd. Er wordt nagegaan of het project past binnen andere bestaande plannen, wet- en regelgeving. Bepaalde aspecten worden bestudeerd. De bestudeerde aspecten kunnen verschillen vertonen afhankelijk van de initiatiefnemer: bv financiële mogelijkheden, juridische gevolgen, samenwerkingsmogelijkheden, inzet personeel, timing, betrokkenen. (geel gekleurd)
- Studiefase: Uitwerken van de plannen en bestek voor uitvoering van het project. (groen gekleurd)
- Uitvoeringsfase: Vanaf de aanbesteding. (lichtblauw gekleurd)
- Uitgevoerd: Na oplevering. (donkerblauw gekleurd)
- Stilgelegd: Onderbreking van de uitvoering ten gevolge van bepaalde ontwikkelingen. Kan in principe in elke fase van het project voorkomen. (rood gekleurd)
- Stil: Er is nog niets gebeurd. Gaat vooraf aan de haalbaarheidsfase. (oranje gekleurd)
- Doorlopend: Er kan geen duidelijk begin- en eindpunt vastgesteld worden binnen de planperiode. (grijs gekleurd)
- Stopgezet (afgevoerd): Er is geen intentie meer om de actie nog uit te voeren (zwart in kolom fase en de rest doorstreept)

De status van iedere actie wordt vermeld in de tabel in Bijlage 1.

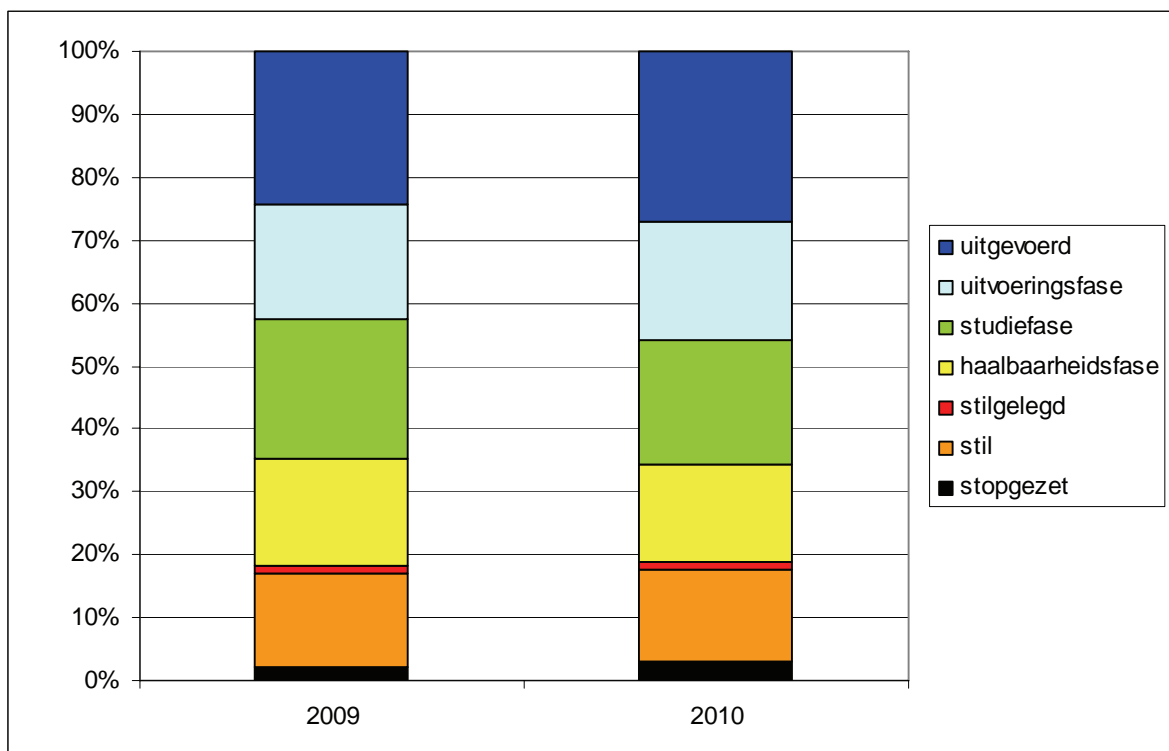
Het bekkenbeheerplan van de Gentse Kanalen telt in totaal 128 acties, waarvan 33 acties doorlopend worden uitgevoerd door de verschillende waterbeheerders. Het overzicht van uitvoering voor de overige 92 acties wordt weergegeven in Figuur 1. Reeds 28% van de acties is momenteel

uitgevoerd, 42% zijn ofwel momenteel in uitvoering (20%) of in studiefase (22%). Van 18% van de acties wordt momenteel de haalbaarheid van uitvoering van de acties onderzocht. Tot slot zijn 1% van de acties stilgelegd, 16% van acties worden beschouwd als stil en 3% stopgezet.

De onderstaande tabel en Figuur 1 geeft ook een vergelijking van de stand van zaken van de acties in het bekkenbeheerplan, ten opzichte van de gegevens van het bekkenvoortgangsrapporten 2009.

	2009	2010	2009	2010
stopgezet	2	3	2%	3%
stil	15	14	15%	16%
stilgelegd	1	1	1%	1%
haalbaarheidsfase	17	15	17%	14%
studiefase	22	18	22%	20%
uitvoeringsfase	18	18	18%	19%
uitgevoerd	24	26	24%	27%
<b>subtotaal</b> (excl. doorlopend)	99	95	100%	100%
doorlopend	29	33		
<b>totaal</b>	128	128		

Tabel 1: Verdeling status van de acties van het bekkenbeheerplan 2009 vs. 2010



Figuur 1: Tijds-evolutie van de status van de acties van het bekkenbeheerplan (de acties met status "doorlopend" buiten beschouwing gelaten).

## 2.2 Rapportering 2010

### Samen naar een nieuw visbeleid

Op vrijdag 19 november 2010 vond in het stadhuis van Oudenaarde op initiatief van gouverneur Denys, als voorzitter van de Oost-Vlaamse bekkenbesturen en onder voorzitterschap van gedeputeerde Hertog, een studievoormiddag plaats over het visbeleid in Oost-Vlaanderen. Aan het forum, dat werd georganiseerd in samenwerking met de Coördinatiecommissie Integraal Waterbeleid, de Vlaamse Milieumaatschappij, de provincie Oost-Vlaanderen en de Provinciale Visserijcommissie Oost-Vlaanderen, namen een 70-tal bestuurders, ambtenaren en hengelaars wisselden ideeën uit over hoe de waterkwaliteit in de Oost-Vlaamse waterlopen te verbeteren, over hoe de vismigratie te stimuleren en knelpunten weg te werken en over hoe duurzame hengelfaciliteiten langs de waterlopen te voorzien.

Na het debat werden een tiental aanbevelingen geformuleerd als opstap naar een nieuw en duurzaam visbeleid. Zo werden aanbevelingen geformuleerd over de opmaak van een draaiboek voor de gecoördineerde behandeling van vissterftes, over de inrichting van een studiedag waarin de technische mogelijkheden om pompgemalen visvriendelijk te maken verder worden onderzocht, en over een meer structurele samenwerking tussen de Provinciale Visserijcommissie en de waterbeheerders ten behoeve van de realisatie van hengelfaciliteiten.



*Figuur 2: Sfeerbeeld forum vis*

### Naar een verbeterde afwatering voor de Westlede

De Westlede is een waterloop tweede categorie in beheer van de Polder van Moervaart en Zuidlede en verzorgt de afwatering van grote delen van de dorpscentra van Oostakker, Lochristi, Zeveneken en Hijfte.

De natuurlijke afvloeiing van het gebied gebeurde oorspronkelijk oostwaarts via de Zuidlede, Durme en Schelde richting Antwerpen. Met de komst van het kanaal Gent-Terneuzen en de dam op de Moervaart te Lokeren is de afwatering van het gebied ingrijpend veranderd. De huidige afwatering gebeurt westwaarts via een reeks van pompgemalen op de Zuidlede naar de Moervaart en het kanaal Gent-Terneuzen om uiteindelijk uit te monden in de Westerschelde.



Doorheen de jaren nam de druk op het watersysteem sterk toe. Dorpskernen breidden zich uit, industriële bedrijvigheid langs de kanaalzone groeide en heel wat bijkomende verharde oppervlakte zorgde voor een versnelde waterafvoer en verminderde bufferruimte. Onder andere hierdoor ontstond heel wat lokale wateroverlast. Door een aantal bijkomende ontwikkelingen in de nabije toekomst, waaronder nieuwe industrieterreinen, woonverkevelingen en verlies aan bufferruimte ter hoogte van de zandwinningsput 't Vliegveld zal de druk op de lokale afwatering nog vergroten.

Om aan dit probleem te verhelpen, sloegen de verschillende waterloopbeheerders en betrokken overheden de handen in elkaar. Onder impuls van schepenen Martine De Regge van stad Gent en gouverneur André Denys als voorzitter van het bekkenbestuur van de Gentse Kanalen, werden een stuurgroep en een aantal technische werkgroepen opgericht. Met ondersteuning van het bekkensecretariaat zullen zij de verdere uitwerking van maatregelen om wateroverlast in het gebied te vermijden, in goede banen leiden. Eén van de pistes die momenteel verder onderzocht wordt, is een nieuwe afwateringsgracht van de Westlede richting Sifferdok.

### **Op weg naar een duurzaam watersysteem in de vallei van de Moerbeek**

In de Moerbeekvallei werken de verschillende lokale waterbeheerders aan een duurzaam watersysteem. Zo wil de Isabellapolder de Isabellastroom, de Oosteeklose Beek en de Moerbeek in 2011 -2012 over een lengte van een 6-tal km meer ecologisch inrichten en meer ruimte bieden. Zowel een verbetering van de waterkwaliteit als het voorkomen van wateroverlast wordt nagestreefd. Door het aanleggen van een oeverzone langs deze waterlopen wordt nutriëntinspoeling van naastliggende akker- en weilanden verminderd en kan ook het onderhoud van de waterloop continu gegarandeerd worden. Dit project wordt gefinancierd door het Vlaams Gewest VMM, de Provincie Oost-Vlaanderen, de gemeente Assenede en de Isabellapolder.

Ook VMM en Aquafin bouwen verder aan een verbeterde waterkwaliteit in dit gebied. Voor de sanering van het huishoudelijk afvalwater van een 800-tal inwoners, plannen VMM en Aquafin samen met de gemeente Assenede rioleringswerken in het landelijke Oosteeklo. Een aantal knelpunten verhindert echter de uitvoering van deze werken. Zo loopt de Oosteeklose beek, een stroomopwaarts gedeelte van de Moerbeek, ter hoogte van de Ertveldsesteenweg regelmatig over in het rioolstelsel van Oosteeklo. Dit knelpunt oplossen vereist de samenwerking tussen meerdere partijen.

Onder impuls van het bekkensecretariaat van de Gentse Kanalen werd ter hoogte van dit knelpunt een sifon van de Oosteeklose beek geruimd en opgemeten door het Agentschap Wegen en Verkeer in samenwerking met de Isabellapolder. Hierbij werd ongeveer 90 m<sup>3</sup> slib geruimd. De gedetailleerde resultaten van de opmetingen zullen ingebracht worden in het bestaand overstromingsmodel van het Leopoldkanaal zodat het effect van voorgestelde oplossingen voor de wateroverlast in het gebied, beter ingeschat kunnen worden.



*Figuur 3: Camera-inspectie van de Oost-Eeklose beek onder de Ertveldsesteenweg*

### **Actief peilbeheer: naar betere peilafspraken voor de Vrouwkeshoekkreek en Oostpolderkreek**

Het provinciebestuur heeft in 2010 ervaring opgedaan met het opstellen van peilprotocols. Specifiek werden in het kader van het Interreg-project Natuurlijk Water met de rechtstreeks betrokken partijen onderhandeld over peilafspraken in de uit te baggeren Vrouwkeshoekkreek en de Oostpolderkreek, inrichtingsprojecten op initiatief van respectievelijk Natuurpunt en de Generale Vrije Polders.

Het peilprotocol voor de Vrouwkeshoekkreek is gericht op natuurdoelen, met hoge winterpeilen en lage zomerpeilen. De Vrouwkeshoekkreek is momenteel gedempt en zal terug worden vrijgemaakt in het kader van het lopende Interreg project "Natuurlijk Water". De kreek wordt zo ingericht dat er een hydrologisch geïsoleerd gebied ontstaat. De afspraken tussen Natuurpunt, het Waterschap Scheldestromen, de Generale Vrije Polders en het Provinciebestuur worden plechtig ondertekend op 18 maart 2011.

Het peilprotocol voor de Oostpolderkreek is in opmaak. Het te voeren peilbeheer moet daar de ontwikkeling van natuur toelaten en tegelijkertijd kunnen garanderen dat in natte perioden te hoge waterstanden niet al te lang worden aangehouden wat belangrijk is voor de landbouwexploitatie. Het kunnen beschikken over peilmetingen en modelresultaten is hierbij essentieel om tot een compromis te kunnen komen. Het protocol zal worden afgesloten tussen de Generale Vrije Polders, ANB en het Provinciebestuur.

Het provinciebestuur treedt in beide dossiers op als facilitator van het overleg.



*Figuur 4: De Vrouwkeshoekkreek:  
een opgespoten weiland*



*Figuur 5: De Oostpolderkreek*

### **Actief peilbeheer: Verdere uitbouw van het lokale waterpeilmeetnet**

Een belangrijk instrument voor het doelgericht waterbeheer in het bekken van de Gentse Kanalen is het actief beheer van het waterpeil in de waterlopen door middel van stuwen en pompgemalen. Naast het meten van waterpeilen voor rechtstreekse aansturing van deze kunstwerken, kan het ook gewenst zijn om de toestand van de waterlopen op andere locaties representatief in kaart te brengen. Dit om over betrouwbare lange termijn data over waterpeilen te beschikken die nuttig zijn voor o.a. de opmaak van peilafspraken, afstemming van het waterbeheer op planprocessen, ... In dit kader zal ook voor lokale waterlopen in de toekomst steeds meer gebruik worden gemaakt van automatische waterpeilmetingen. Zo werd door Polder Moervaart en Zuidlede in samenwerking met VMM een proefproject opgestart voor de uitbouw van 6 waterpeilmetingen in stroomopwaartse gebieden van het ambtsgebied van de polder. Hierbij wordt ook aandacht besteed aan technische afstemming van deze waterpeilmetingen met andere waterpeilmeetnetten (bvb. standaardisatie installatie, uitwisselbaarheid van gegevens, ...).

### **Waterbodemsanering Eeklo's Leike (actie A 95 BBP)**

Om de leemte rond verontreinigde waterbodems te vullen, werd in 2006 in het nieuwe Bodemdecreet een hoofdstuk over verontreinigde waterbodems opgenomen. Hierin staan een aantal richtlijnen over de uitvoering van een waterbodemonderzoek, de saneringsplicht en de mogelijke bodemsanering centraal.

Voor de uitvoering van het waterbodemonderzoek heeft de OVAM in samenwerking met de Coördinatiecommissie Integraal Waterbeleid (CIW) een ontwerpstandaardprocedure opgemaakt.

Aan de hand van een aantal pilootprojecten wil de OVAM deze procedure aan de praktijk toetsen om zo mogelijke leemten en knelpunten in te vullen. Het eerste pilootwaterbodemonderzoek werd uitgevoerd op de onbevaarbare waterloop Eeklo's Leiken, een waterloop van 2<sup>e</sup> categorie in Eeklo, in eigendom en beheer van de Watering de Burggravenstroom. Het Eeklo's Leiken was vroeger een 'open riool die vaak alle kleuren van de regenboog vertoonde' door lozingen van voormalige fabrieken in Waarschoot en het zuidelijk deel van Eeklo. De Vlaamse Maatschappij voor Watervoorziening (VMW) wil op termijn een uitbreidingszone ten noorden en ten westen van het Eeklo's Leiken via deze waterloop aansluiten op het captatiegebied van het waterproductiecentrum in Kluizen.

Uit het waterbodemonderzoek is gebleken dat er een ecologisch risico uitgaat van de waterbodemonverontreiniging, bodemsanering is dus noodzakelijk. De OVAM zal in 2011 trachten te verfijnen welke parameters er precies verantwoordelijk zijn voor het ecologisch risico. Dit kan bijvoorbeeld aan de hand van een Toxic Identity Evaluation (TIE).

Het saneren van waterbodems is duur. De financiering van de sanering van het Eeklo's Leiken zal een samenwerking vereisen van verschillende betrokken instanties en is opgenomen als actie in het bekkenbeheerplan van de Gentse Kanalen. Op vraag van het bekkenbestuur Gentse Kanalen zal door het bekkensecretariaat een beschrijvend dossier worden opgemaakt. Dit dossier moet o.a. een voorstel voor verdere aanpak inhouden. De conclusies van het waterbodemonderzoek en het bijkomend onderzoek dat voor 2011 gepland is, zullen hierbij een belangrijk uitgangspunt zijn.

### **Integrale benadering van de wateraspecten bij het stadsontwikkelingsproject "Oude Dokken" te Gent (actie W7.6 DBBP Gentse Binnenwateren)**

Het project Oude Dokken is een goed voorbeeld van een stedelijke reconversie van een oud industriegebied tot een volwaardig nieuw stadsdeel. Het projectgebied is gelegen in het noorden van de stad, rondom de drie oudste dokken van Gent: het Houtdok, het Handelsdok en het Achterdok met een tussenliggende wateroppervlakte. De te ontwikkelen (te bebouwen) oppervlakte bedraagt vandaag ongeveer 13 ha. In dit ontwikkelingsproject speelt water een belangrijke rol. De stand van zaken van dit project wordt hieronder weergegeven.

In het kader van de revitalisering van oude industriehavens (project ROI) in Gent, overwegen de Stad Gent en Waterwegen en Zeekanaal (W&Z) een jachthaven aan te leggen in het Houtdok. RebelGroup voert momenteel een financieel-economische studie uit om de haalbaarheid ervan te bepalen.

De eerste voetgangers- en fietsersbrug, die het gebied over het water verbindt, is in uitvoering. De oplevering is voorzien eind 2011. Voor de tweede fietsbrug is de bouwvergunning aangevraagd en ontvangen. De tweede brug wordt maar aangelegd van zodra de aansluiting op de ring voorzien is.

De werken voor de renovatie van de kaaimuren Handelsdok oost zijn gestart begin 2011. De oplevering is voorzien midden 2012. Hierbij is tevens de inrichting van 600 lopende meter wandelzone voorzien als recreatief pad. Actueel zijn er gesprekken lopende met woonbootbewoners over het aantal ligplaatsen (opwaardering van bestaande aanmeerconcessies: 17 plaatsen gepland + creatie van bijkomende aanmeerplaatsen: 13 plaatsen gepland). Bij de renovatie van de kaaimuur worden er tevens afvoerleidingen voorzien in de aanlegsteigers die het vuilwater van de woonboten zal doen aansluiten op het openbaar rioleringsnetwerk via pompstations. De technische uitvoerbaarheid moet uitwijzen of dit ook in de toekomst kan toegepast worden. Dit zal voor elk bestek afzonderlijk moeten bekeken worden en zal oa afhangen van de opbouw van de kaaimuren en van de aanlegsteigers.

Tevens zullen er in de kaaimuur ook meerdere RWA-doorvoeren voorzien worden via de welke het regenwater van de omgeving naar de dokken kan afgevoerd worden. Technische afstemming hierover is gepland.

Op 7 mei 2010 werd er steekproefgewijs in opdracht van de Milieudienst op 2 plaatsen (Handelsdok t.h.v. Doornzelestraat en t.h.v. Muidelaan) een staal genomen van het dokwater en microbiologisch en scheikundig geanalyseerd. Alle parameters voldeden aan de grenswaarden waterkwaliteit voor oppervlaktewater met bestemming zwemwater en aan de grenswaarde gesteld in de Europese Zwemwaterrichtlijn (2006) voor de kwaliteit van oppervlaktewater dat als zwemwater wordt gebruikt.

### **Uitvoering geven aan het bestrijdingsprogramma invasieve plantensoorten**

De voorbije jaren namen de waterbeheerders initiatieven om invasieve plantensoorten te bestrijden bij het onderhoud van de waterlopen. Zo zorgde de dienst integraal waterbeleid van de provincie Oost-Vlaanderen in 2010 opnieuw voor de coördinatie van de bestrijding van waternavel, waterteunisbloem en parelvederkruid in de waterlopen van 2de, 3de en 4de categorie op het grondgebied van de provincie Oost-Vlaanderen. Met name werd op de volgende locaties aan exotenbestrijding gedaan: Parmavaart, Grote Beek, Stapsteen, Langelede, Rattekasteel, Bourgoyen, Rietgracht, Belselebeek en Arme Truienbeek. De waterbeheerders ontvingen op hun vraag financiële en logistieke ondersteuning van het provinciebestuur.



*Figuur 6: machinale ruiming van waternavel met kraan*

De bestrijding bestaat - volgens de best beschikbare techniek - uit een doorgedreven mechanische verwijdering gevolgd door een manuele nazorgperiode van 3 jaar. Door het inschakelen van rattenvangers werd de waakzaamheid op het terrein verhoogd en konden op diverse plaatsen kleine groeihaarden aangepakt worden. In 2010 werd ook de opvolging van het Interregproject INVEXO verder gezet.

Ook op en langs de grotere waterlopen is de bestrijding van invasieve plantensoorten een aandachtspunt. Zo heeft Waterwegen en Zeekanaal NV een apart bestek voor verwijderen grote waternavel en Japanse Duizendknoop. In 2010 werd de grote waternavel overal verwijderd en werd de Japanse Duizendknoop aangepakt op prioritaire plekken.

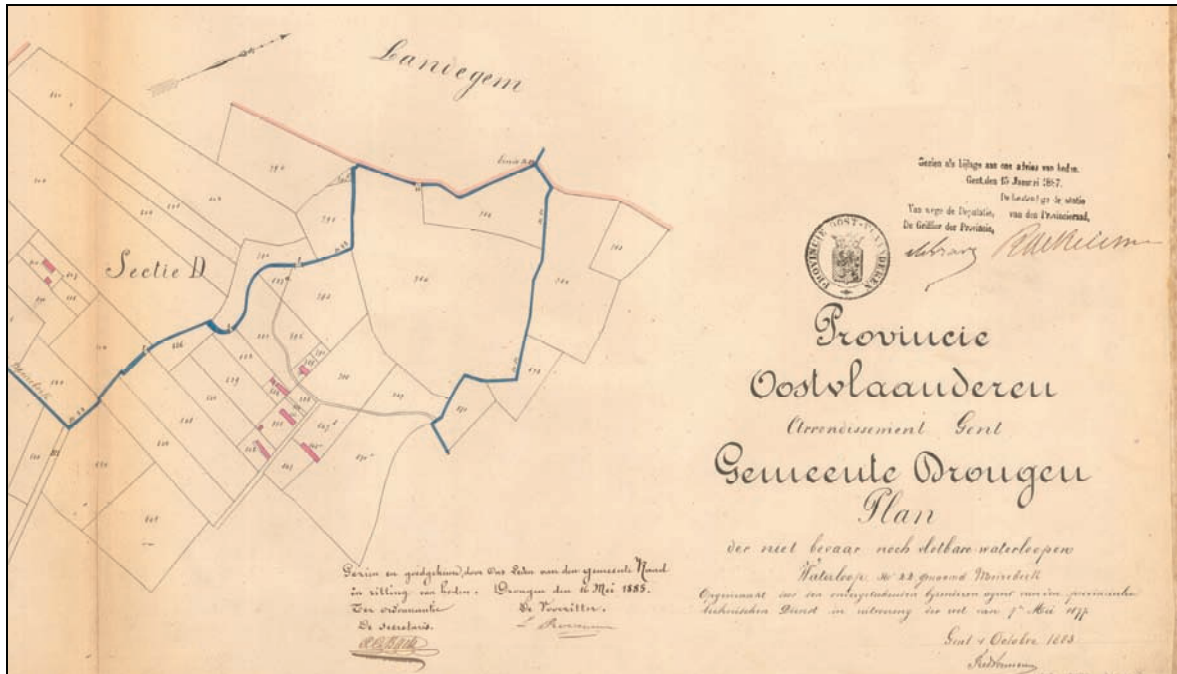
### **Digitalisering analoge atlassen van de waterlopen**

De analoge atlassen van de waterlopen zijn historische juweeltjes en uiterst belangrijke documenten, niet alleen voor wie van oude naslagwerken houdt, maar ook voor wie professioneel met waterlopenbeheer bezig is. De atlassen leggen immers de juridische situatie van de oud-geklasseerde en geklasseerde waterlopen vast. Meer nog: zij zijn op dit moment het enige juridisch correcte instrument. De Vlaamse Hydrografische Atlas, die courant wordt gebruikt in GIS-omgevingen heeft tot nu toe geen enkel juridisch statuut. Op termijn is het wel de bedoeling dat de analoge atlassen vervangen zouden worden door een volwaardig en juridische sluitende digitale atlas (VHA). De streefdatum hiervoor is 2012. VMM neemt hierbij de rol op als centraal beheerder binnen Vlaanderen, de provincie treedt op als decentrale beheerder voor waterlopen 2e, 3e en 4e cat.

Het provinciebestuur werkt al enkele jaren aan het digitaliseren van al het analoog (kaart)materiaal dat deel uitmaakt van de 3 atlassen die in de loop van de voorbije decennia zijn opgemaakt. Op dit moment zijn de beschrijvende tabellen van de oude atlassen van de onbevaarbare waterlopen van 1877, 1950 en 1967 ingescand. De kaarten en de assen van de waterlopen van de atlassen 1950 en 1967 werden gegeoreferend en gevectoriseerd. Daarmee is het digitaliseren van de atlassen van 1950 en 1967 afgerond. Het georefereren en vectoriseren van de kaarten en waterlopen van 1877 wordt in 2011 afgerond. Ook wordt in 2011 verder gewerkt aan het digitaliseren van de

machtigingen gekoppeld aan het inbrengen ervan in een databank. Zo zal de administratieve geschiedenis van de waterlopen laag voor laag zichtbaar kunnen gemaakt worden.

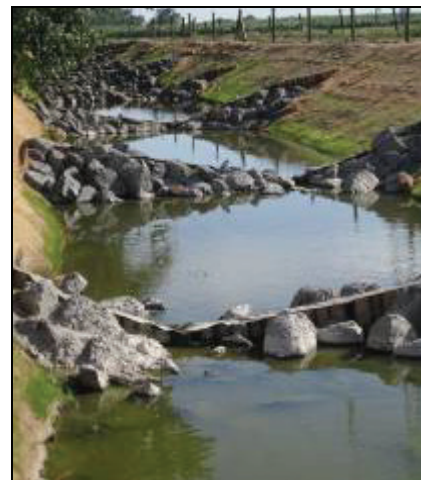
Alle info is raadpleegbaar via [www.gisoost.be](http://www.gisoost.be) (doorklikken naar atlas waterlopen) die vlot toegankelijk is voor de lokale besturen en het brede publiek.



Figuur 7: Fragment uit de atlas der onbevaarbare waterlopen 1877 ([www.gisoost.be](http://www.gisoost.be))

### Verhoging van het waterpeil in het afwaarts deel van de Neerschuurbeek in strijd tegen oevererosie

De Neerschuurbeek te Poesele (Nevele) kampt al geruime tijd met een probleem van oevererosie. Deze wordt veroorzaakt door een hoog grondwaterpeil in verhouding tot het lage waterpeil in de beek. Door dat verschil in peil ontstaat kweldruk die de oevers destabiliseert. In plaats van te kiezen voor harde oeververdediging heeft het provinciebestuur het waterpeil in het meest afwaartse deel van de Neerschuurbeek verhoogd door het bouwen van een vispasseerbare stuw onder de vorm van een bekkentrap. Deze is 100 m lang en stuwt het water 1 m op. Dit vormt geen bedreiging voor de landbouwgronden naast de Neerschuurbeek omdat de beek daar zo diep ingesneden is. De bekkentrap is zo ontworpen dat ook bij hevige neerslag geen wateroverlast te verwachten is.



Figuur 8: voorbeeld van bekkentrap

## 3 Recente ontwikkelingen

Het waterbeleid is constant in beweging. In dit hoofdstuk geven we kort de bekkenspecifieke ontwikkelingen binnen het bekken van de Gentse Kanalen weer.

### 3.1 Speerpuntgebieden

In het kader van het vaststellen van de stroomgebiedbeheerplannen voor Schelde en Maas heeft de Vlaamse Regering haar goedkeuring gehecht aan 'speerpuntgebieden' met daaraan gekoppeld een lijst van overige generieke maatregelen.

De lijst van goedgekeurde speerpuntgebieden omvat voor het beleidsdomein leefmilieu 7 waterlichamen waarvoor – mits uitvoering van een aantal aanvullende maatregelen – de goede toestand in 2015 haalbaar geacht wordt. Geen van deze 7 waterlichamen zijn echter gelegen in het bekken van de Gentse Kanalen. Verder werden voor het beleidsdomein leefmilieu ook 8 waterlichamen geselecteerd verspreid over Vlaanderen, waarvoor een verbetering van de toestand vooropgesteld wordt. Van deze 8 waterlichamen bevindt de Zwarte Sluisbeek (VL08\_27) zich in het bekken van de Gentse Kanalen.

De Zwarte Sluisbeek is een brakke polderwaterloop met lengte van 4,2 km. In zijn afstroomgebied situeren zich ondermeer de Grote Geul en Vijfhonderd Gemetenbeek. Het gebied is de resultante van eeuwen van wisselwerking tussen mens en natuur waar inpoldering, en overstromingen vanuit de Westerschelde het gebied zijn huidige vorm gaven. De brakke eigenschap van dit gebied is dus van natuurlijke oorsprong. Het poldergebied kent ondermeer hoge landbouw- en natuurwaarden waar restanten van vroegere kreken werden aangeduid als Habitatrichtlijn- en Vogelrichtlijngebied

Omwille van de verhoogde druk van CZV, BZV, nitraat, fosfor en orthofosfaat is de fysico-chemische toestand van het waterlichaam nog niet goed. Verder zijn ook de biologische elementen nog ontoereikend. In dit gebied worden als specifieke acties de aanleg van bufferstroken op akkers langs de waterlopen naar voor geschoven. Maar ook de opmaak van een voorontwerp en de sanering van vismigratieknelpunten en de uitvoering van de saneringsruiming van de waterbodem zijn hier gebiedsspecifieke acties.

Ook voor het beleidsdomein Mobiliteit en Openbare Werken werden een aantal speerpuntgebieden geselecteerd met als doel de toestand te verbeteren. Geen van deze speerpuntgebieden zijn echter in gelegen in het bekken van Gentse Kanalen.

### 3.2 Overstromingen november 2010 in het bekken van de Gentse Kanalen

In de periode van 13 tem 16 november 2011 werden grote delen van Vlaanderen getroffen door wateroverlast. Op 16 november 2010 vond op initiatief van minister Joke Schauvliege een overleg plaats met de Vereniging van Vlaamse Steden en Gemeenten, de Vereniging van de Vlaamse Provincies, de Vereniging van Vlaamse Polders en Wateringen, de Vlaamse Milieumaatschappij (VMM) en de Coördinatiecommissie Integraal Waterbeleid (CIW). Tijdens het overleg werd duidelijk dat een grondige inventarisatie van de overstroomde gebieden noodzakelijk is. Enkel op deze manier kunnen immers gepaste conclusies genomen worden en noodzakelijke maatregelen worden ingepland. Hierbij werd afgesproken dat de CIW instaat voor het verzamelen van de relevante gegevens vanuit de verschillende waterbeheerders alsook de info die verkregen wordt vanuit de bevraging van de verschillende bekkensecretariaten.

In het bekken van de Gentse Kanalen heeft het bekkensecretariaat een uitgebreide bevraging uitgevoerd bij de verschillende gemeentes en polders en wateringen binnen het bekken. Op basis van deze inventarisatie werd duidelijk dat ook in het bekken van de Gentse Kanalen heel wat akkers, weilanden en straten blank stonden. In een beperkt aantal woningen kwam water de woning

binnen. In vergelijking met de stroomopwaarts gelegen bekkens van de Dender en Bovenschelde bleef de wateroverlast dan ook beperkt.

Op heel wat plaatsen in het bekken stond het waterlopen- en grachtenstelsel tot aan de rand gevuld of traden waterlopen lokaal buiten hun oevers. In de meeste gevallen bleven de problemen echter beperkt.

De meest spectaculaire overstroming in het bekken van de Gentse Kanalen deed zich voor in Lokeren in het Molsbroek. Ten oosten van de dam op de Durme te Lokeren stroomde op 14 november op verschillende plaatsen water vanuit de Tijdurme over de dijk in het Molsbroek.

De meest uitgestrekte overstromingen deden zich voor langsheen de Moervaart, de Zuidlede, het Kanaal van Stekene en de waterlopen die hierin uitmonden. Op enkele plaatsen langsheen de Moervaart en Zuidlede gebeurden er overtoppingen van de waterloop waardoor water vanuit de Moervaart en Zuidlede over de dijk op het naastliggend gebied stroomde. Op andere plaatsen traden zijwaterlopen van de Moervaart, de Zuidlede en het kanaal van Stekene buiten hun oevers door onvoldoende afvoercapaciteit van de pompgemalen die een goede afwatering van deze zijwaterlopen dienen te waarborgen. De polder van Moervaart en Zuidlede plaatste 2 mobiele pompen thv de Lange Kromme en Stenen Brug om water te evacueren in de Zuidlede. In de Kanuniek Triestlaan in Lochristi werd water overgepompt uit de riolering naar het Zaffelaars Vaardeken, om zo de druk weg te nemen van het centrum van Zaffelare. De oorzaken van deze overstromingen dienen gezocht te worden in een combinatie van factoren, waaronder de hoge neerslagwaardes in het weekend van 14 november en de maanden voorafgaandelijk de wateroverlast. Extreem hoge peilen op het kanaal Gent Terneuzen (4,95 m TAW) deden zich voor waardoor de pompcapaciteit van pompgemalen op de Moervaart, Zuidlede en het kanaal van Stekene terugliepen en de Moervaart en Zuidlede lokaal overtopten. Ook de lokaal ontoereikende toestand van de dijklichamen van de Moervaart en Zuidlede werd als één van de oorzaken aangegeven.



*Figuur 9: Overstromingen thv. de Catharinastraat te Wachtebeke, L. Poullier*

## **Aanpassing, schrapping of toevoeging van acties**

In functie van de nood op het terrein en/of nieuwe ontwikkelingen kan het soms noodzakelijk zijn om acties uit het (deel)bekkenbeheerplan aan te passen of toe te voegen. Gezien het bekkenbeheerplan werd vastgesteld door de Vlaamse regering, moet er een strikte procedure gevolgd worden om aanpassingen aan acties uit het (deel)bekkenbeheerplan door te voeren. Hiertoe vormt het bekkenvoortgangsrapport het instrument. De aanpassingen worden steeds afdoende gemotiveerd.

### **3.2.1 Technische aanpassing van een actie**

Naar aanleiding van de opmaak van het Bekkenvoortgangsrapport 2010 werden de volgende technische aanpassingen aangebracht:

- Actie A 89: Aanpassing titel van "Uitvoering van de bovengemeentelijke saneringsprojecten van het goedgekeurde investeringsprogramma en optimalisatieprogramma tot en met het RMP 2008-2012 betreffende de aanleg van collectoren, aansluitingen, persleidingen en pompstations. Uitvoering van nog niet uitgevoerde en/of nog niet opgeleverde projecten inzake renovatie en uitbreiding van RWZI/KWZI in het bekken van de Gentse Kanalen. Uitvoering van de afkoppelingsprojecten binnen het goedgekeurde investeringsprogramma en optimalisatieprogramma tot en met het RMP 2008-2012 om verdunning van het rioleringsstelsel tegen te gaan." tot "Verder opmaken en uitvoeren van het OP voor de bovengemeentelijke saneringsinfrastructuur en het subsidieprogramma voor de gemeentelijke saneringsinfrastructuur van het bekken".
- Actie A 90: Aanpassing titel van "Sanering van de meest problematische bovengemeentelijke overstorten en lozingspunten binnen het bekken van de Gentse Kanalen" tot "Opvolgen van de overstortwerking van de bemeten overstorten".
- Actie A 93: Aanpassing titel van "Uitvoeren van case-studie om de overstortfrequentie en de kwaliteit van het overgestorte water te bestuderen en meest vervuilende overstorten binnen het bekken van de Gentse Kanalen op te sporen" tot "Opvolgen van de overstortwerking van de bemeten overstorten".

### **3.2.2 Niet uitvoeren van een actie**

Op voorstel van de initiatiefnemer kan een bepaalde actie niet uitgevoerd worden.

Voor het bekkenbeheerplan van de Gentse Kanalen en bijhorende deelbekkenbeheerplannen gaat de acties A 58 (BBP GK) "Uitbreiding traject voor kano-/kajakvaart met de klaverbladvijvers van het domein Puyenbroeck" en A 60 (BBP GK) "Nagaan mogelijkheden meander te Grammene voor kajak/kano". Voor de motivatie voor het niet uitvoeren van deze actie wordt verwezen naar het bekkenvoortgangsrapport van 2009.

Op het bekkenbestuur van de Gentse Kanalen op zitting van 29/04 2011 werd, op aangeven van de initiatiefnemer, beslist A 61 "Evaluatie noodzaak en vervanging veerdiensten op het kanaal Gent-Terneuzen" (initiatiefnemer: Havenbedrijf Gent agh) niet uit te voeren.

Het Havenbedrijf Gent agh is geen vragende partij voor stopzetting van de veerdienst en pleit er zelfs voor de frequentie, ten minste gedurende bepaalde delen van de dag, op te voeren. In bepaalde beleidsdocumenten is sprake van de Siffertunnel aan te leggen, als een alternatief voor één van twee veerdienstlijnen, maar voor de uitvoering hiervan zijn nog geen concrete vooruitzichten van de verantwoordelijke overheid. Als dusdanig is op vandaag de veerdienst voor beide trajecten, veer Langerbrugge en veer Terdonk, het enige alternatief.



### **3.2.3 Toevoegen van een actie**

Deze acties hebben niet het statuut van een actie uit het (deel)bekkenbeheerplan, maar kunnen gezien worden als een opstap naar het volgende bekkenbeheerplan of deelbekkenbeheerplannen. De nieuwe acties kunnen slechts worden opgenomen in een volgend bekkenbeheerplan op voorwaarde dat een initiatiefnemer kan worden aangeduid die dit voorstel verder kan uitwerken. Bovendien kan de oplistings van nieuwe initiatieven belangrijk zijn in functie van subsidiëring (bv. Rubiconfonds). De volgende lijst met voorstellen voor nieuwe initiatieven, werd reeds opgenomen in het BVR 2008:

- Uitbreiding en differentiëring van het aanbod van overslagcentra en van watergebonden bedrijventerreinen
- Aanleggen van wacht- en rustplaatsen voor binnenschepen.
- Creëren van voldoende installaties voor de binnenvaart voor de ontvangst van vaste en vloeibare afvalstoffen
- Het invoeren van een scheepvaartbegeleidingssysteem in uitvoering van de Europese Richtlijn RIS
- Onderzoek mogelijkheid bijkomende zwemwaters in de toeristische streek Meetjesland.
- Herstel demping Vrouwkeshoekkreek

Hierbij wordt opgemerkt dat het herstel van de demping van de Vrouwkeshoekkreek wordt momenteel voorbereid in het kader van het lopende Interreg project "Natuurlijk Water".

### **3.3 Toevoeging/aanpassing van afbakening overstromingsgebied of oeverzone**

De toevoeging/aanpassing van de afbakening van een overstromingsgebied of oeverzone betekent dat een formele herziening van het bekkenbeheerplan nodig is, met inbegrip van openbaar onderzoek. De afbakening van een overstromingsgebied of oeverzone heeft immers gevolgen voor grondeigenaars, land- en bosbouwers en hangt samen met de financiële instrumenten van het decreet IWB. Bovendien kan er een impact zijn op de ruimtelijke planning.

In bekken van de Gentse Kanalen zijn geen dossiers betreffende toevoeging/aanpassing van afbakening overstromingsgebied of oeverzone lopende.

## 4 Rapportering uit de structuren

### 4.1 Bekkenbestuur

Volgens het Decreet Integraal Waterbeleid (artikel 27 § 2) heeft het bekkenbestuur tot taak een advies uit te brengen over:

- 5° een advies uit te brengen over de waterbeleidsnota;
- 6° een advies uit te brengen over de in artikel 37, § 1, bedoelde documenten<sup>1</sup>;
- 7° een advies uit te brengen aan de overheden die bevoegd zijn voor het vaststellen ervan over:
  - a) ontwerpen van investeringsprogramma's en ontwerpen van technische plannen met een rechtstreekse invloed op de watersystemen;
  - b) ontwerpen van investeringsprogramma's en ontwerpen van technische plannen inzake openbare rioleringen en groot- en kleinschalige rioolwaterzuiveringsinstallaties;
- 9° een advies uit te brengen over alle andere onderwerpen die worden voorgelegd door de Vlaamse regering.

Het advies heeft hoofdzakelijk tot doel om de uitvoering van het integraal waterbeleid op bekkenniveau te bewaken, om de investeringsprioriteiten te identificeren op basis van de bekkenbeheerplannen en om de afstemming tussen bekkens te garanderen.

Naast de hieronder weergegeven adviezen, werd door het bekkenbestuur ook uitgebreid agendapunten besproken met betrekking tot vismigratieknelpunten in het bekken van de Gentse Kanalen en de afwateringsproblematiek van de Westlede (cf. § 2.2).

Voor 2010 zijn binnen het bekken van de Gentse Kanalen de volgende adviezen uitgebracht:

- **Optimalisatieprogramma**

Het bekkenbestuur van de Gentse Kanalen heeft op de vergadering van 26 april 2010 het optimalisatieprogramma 2012-2016 van VMM-Aquafin geadviseerd. Dit advies werd opgemaakt aan de hand van een integrale afweging van een OP-project volgens een door de CIW-goedgekeurde methodologie, aangevuld met lokale terreinkennis van de waterbeheerders. De OP-projectenkorf voor advisering omvatte in het bekken van de Gentse Kanalen in totaal 14 projecten. Conform de toetsingsmethodiek werd in het advies een rangorde opgesteld waarbij aan VMM geadviseerd wordt om preferentieel de bovenaan gerangschikte projecten te programmeren op het OP. De twee hoogst gerangschikte projecten zijn:

- 21891 Collector Zandstraat (Sint-Gillis-Waas)
- 22686 Sanering Sterrewijk (Aalter)

Hierbij wordt opgemerkt dat het prioritaire project 21891 "Collector Zandstraat" in het voorbereide advies (alsook in het advies op het OP 2011-2015) werd gedefinieerd als zijnde niet klaar voor uitvoering. Dit omwille van een uitblijvend gemeentelijk engagement voor optimalisatie van het gemeentelijk rioolstelsel. In de aanloop van de vergadering van het bekkenbestuur werd echter op 20/04/2010 een schrijven van het gemeentebestuur van Sint-Gillis-Waas ontvangen waarbij een concreet engagement wordt gegeven voor de uitvoering

---

<sup>1</sup> Art. 37 § 1 verwijst naar de documenten mbt Stroomgebiedbeheerplan

van een aantal gemeentelijke werken, zodat het bovengemeentelijk project geprogrammeerd kan worden.

Daarnaast werd in de vergadering ook teruggekoppeld over het advies van het bekkenbestuur op het OP 2011-2015. Het OP 2011-2015 werd vastgesteld door de Vlaamse Regering op 02 april 2010. Alle prioritaire projecten voor het bekkenbestuur, zoals geformuleerd in het advies op het OP 2011-2015 werden opgenomen in het OP 2011-2015, behalve 2 projecten die niet klaar voor uitvoering waren. Voor het dossier project nr.20090 "Sanering Oost-Eeklo Dorp nam het bekkensecretariaat in samenwerking met VMM-AELT in 2010 een faciliterende rol op (cf. § 2.2).

Voor een algemene stand van zaken uitvoering acties optimalisatieprogramma VMM-Aquafin wordt verwezen naar Bijlage 3.

- Milieu-impacttoetskaart Gebiedsdekkende UitvoeringsPlannen (GUP's)

Het bekkenbestuur van de Gentse Kanalen heeft op de vergadering van 9 november 2010 haar advies uitgebracht in het kader van de totstandkomingsprocedure van de gebiedsdekkende uitvoeringsplannen (GUPs), met name een advies bij de milieu-impacttoetskaart.

De GUPs geven uitvoering aan de zoneringsplannen en leggen de timing van alle nog uit te voeren projecten in het buitengebied vast en duiden de verantwoordelijken (gewest of gemeenten) aan. Daarnaast kunnen de gebiedsdekkende uitvoeringsplannen aangeven in welke gebieden het niet noodzakelijk is om een gescheiden stelsel aan te leggen. De GUP projectenkorf wordt opgesplitst in periodes van 6 jaar. De methodologie voor het opmaken van de projectenkorf steunt o.a. op het gebruik van een milieu-impacttoetskaart. De milieu-impacttoetskaart komt tot stand via een toetsing aan verschillende milieu-impacten, met name overstromingsgebieden, ecologisch waardevolle gebieden en waterlopen, waterbodems en water voor de mens (drinkwater/zwemwater) en aanpak van de bovenlopen.

Het advies door het bekkenbestuur was een geïntegreerd advies vanuit de waterschappen en het bekkenbestuur. In dit advies werden naast adviesstandpunten ivm de milieu-impacttoetskaart ook algemene adviesstandpunten in verband met de GUP's totstandkomingsprocedure opgenomen. Zo bijvoorbeeld adviseert het bekkenbestuur dat het aangewezen is om voldoende vrijheidsgraden en soepelheid in acht te nemen voor de gemeente bij de projectenkorf zodat er geschoven kan worden met bepaalde projecten om die optimaal te kunnen afstemmen op andere noodzakelijke infrastructuurwerken die gepland zijn. Momenteel heeft men immers slechts enkele jaren vooruitzicht op geplande infrastructuurwerken/wegenwerken.

- Technische Plannen van Aquafin

Gezien de adviesfrequentie van de TP en gezien het bekkenbestuur slechts 2 (tot 3) keer per jaar samenkomt, werd het bekkensecretariaat gemandateerd om de advisering uit te voeren van de technische plannen van Aquafin. Het bekkensecretariaat bereidt deze adviezen voor in overleg met het ambtelijk bekkenoverleg. Hiervoor wordt door het bekkensecretariaat een deeladvies opgevraagd bij de betrokken adviesverlenende instanties. In 2010 werden volgende Technische Plannen geadviseerd:

- TP 20.632 PS+PL voor aansluiting Sint-Kruis-Winkel (Gent)
- TP 22.066 Zelzate linker- en rechteroever: optimalisatie bestaande infrastructuur (Zelzate)
- TP 22.322 Collector Ossenhoek-Puivelde (Sint-Niklaas)
- TP 22.230 RWZI Zelzate – uitbreiding capaciteit (Zelzate)
- TP 22.409 Prioritaire leiding Aarsele-Centrum (Tielt)
- TP 22.003 PS+PL Doomkerke – Ruiselede (Ruiselede)

- TP 22.290 Sanering Rietgracht (Gent)
- TP 22.321 Aansluiten Assenedestraat (Assenede)
- TP Aquafin 22.521 Optimalisatie toevoer vuilvracht naar KWZI Lokeren – Daknam (Lokeren)

Voor de eerste drie projecten heeft een eigenlijke bespreking op het ambtelijk overleg van de ontvangen deeladviezen niet kunnen plaatsvinden. Om de behandeling van deze investeringsprojecten te faciliteren, werden de door het bekkensecretariaat ontvangen deeladviezen van deze projecten bezorgd aan Aquafin NV.

- Investeringsprogramma's waterbeheerders

In 2010 heeft het bekkenbestuur, op de vergaderingen van 26 april 2010 en 9 november 2010, voor de tweede maal de investeringsprogramma's van de verschillende waterbeheerders geadviseerd.

De adviesprocedure beschouwt de investeringsprogramma's van de volgende waterbeheerders in het bekken van de Gentse Kanalen: Waterwegen en Zeekanaal NV, VMM afdeling Operationeel Waterbeheer, dept. MOW afdeling Maritieme Toegang, Provincie Oost-Vlaanderen, Provincie West-Vlaanderen, Generale Vrije Polders, Isabellapolder, Moerbeke Polder, Polder Durme Noord-West, Polder Moervaart en Zuidlede, Polder Sinaai Daknam, Slependammpolder, Watering De Burggravenstroom, Watering Oude Kale en Meirebeek, Watering der Assels, Watering van de Wagemakersstroom, Watering Zomergem Lovendegem, Zwarte Sluispolder, VMW en TMVW. Voor beide laatste instanties worden enkel projecten in acht genomen die betrekking hebben op drinkwaterproductie. Zeven van de beschouwde instanties hadden op hun IP 2010 geen investeringsprojecten geprogrammeerd in het bekken van de Gentse Kanalen. Van drie polders en wateringën was geen informatie beschikbaar.

In het advies van het bekkenbestuur werden volgende bekkenspecifieke aandachtspunten geformuleerd:

- Het bekken van de Gentse Kanalen is van nature een vlak bekken waar de mens reeds vele honderden jaren ingrijpende veranderingen heeft doorgevoerd door middel van aanleg van kanalen, bouw van stuwen, sluizen, duikers,... Het bekkenbestuur duidde in dit kader op de noodzaak om bij de verdere uitwerking waterpeil meet- en beheersnetwerken van aandacht te hebben voor (technische) afstemming. Deze afstemming dient bvb. een vlotte uitwisseling van de meetgegevens mogelijk te maken (bvb. in functie van voorspellingsmodellen van waterpeil en debiet). Zo plannen ondermeer de Isabellapolder, polder van Moervaart en Zuidlede en de Watering de Burggravenstroom hierrond initiatieven.
- De nieuwe Beneluxbeschikking voor vrije vismigratie, goedgekeurd in Luxemburg op 16 juni vormt een belangrijk, stelt niet enkel als doelstelling om bestaande vismigratieknelpunten te saneren, maar ook om nieuwe hindernissen te vermijden. Ook het door de EC goedgekeurde palingbeheerplan voor België vormt hier een belangrijk beleidskader. Het bekkenbestuur duidde in dit kader van de plannen voor het plaatsen van stuwen in deelgebieden van het stroomgebied van de Zwarte Sluispolder, aandacht te hebben voor het vermijden van creëren van nieuwe vismigratieknelpunten.
- Een hoeksteen van het de integraal waterbeleid is het (grensoverschrijdend) overleg tussen waterbeheerders. Het bekkenbestuur duidde in dit kader aandacht te hebben voor betrokkenheid van ontvangende waterloopbeheerders bij de plannen in het ambtsgebied van de Zwarte Sluispolder voor sanering van het zuidoostelijk deelgebied, de plaatsing van stuwen in enkele deelgebieden en de restauratie van de Vrijendijkduiker.

## 4.2 Bekkenraad

In de bekkenraad, onder voorzitterschap van de bekkencoördinator zijn alle maatschappelijke belangengroepen die te maken hebben met waterbeleid, vertegenwoordigd. De voornaamste taak van de bekkenraad is advies uitbrengen over het bekkenbeheerplan, het bekkenvoortgangsrapport en andere waterbeheerplannen.

De bekkenraad van de Gentse Kanalen kwam in 2010 samen op 18 maart 2010. In deze vergadering werd het ontwerp bekkenvoortgangsrapport 2009 van de Gentse Kanalen besproken en werd advies gegeven op dit document. Ook werd in deze vergadering door het Waterbouwkundig Laboratorium de resultaten van een studie toegelicht die de impact van klimaatverandering op hydrologie en de gevolgen voor overstromingen en watertekorten nagaat.

## 4.3 Ambtelijk bekkenoverleg en permanente kern bekkensecretariaat

Het bekkensecretariaat staat in voor de dagelijkse werking van het bekken. De vaste kern van het bekkensecretariaat van de Gentse Kanalen bestaat uit de bekkencoördinator, een planningsverantwoordelijke en een RO verantwoordelijke, en wordt bijgestaan door het ambtelijk bekken overleg.

Het ambtelijk bekkenoverleg is een vergadering van gemeentelijke, provinciale en gewestelijke ambtenaren die betrokken zijn bij het (integraal) waterbeleid. De vergadering staat onder voorzitterschap van de bekkencoördinator.

Het ambtelijk bekkenoverleg van de Gentse Kanalen brengt de verschillende waterbeheerders binnen het bekken samen door een tweemaandelijks overleg en biedt op die manier een forum voor informatieuitwisseling tussen de verschillende partijen. Informatiedoorstroming is hierbij één van de belangrijkste aandachtspunten. Naast dit informatief luik van de vergadering zorgt het ambtelijk bekkenoverleg ondermeer ook voor de advisering van technische plannen, en de voorbereiding van documenten voor het bekkenbestuur.

Het ambtelijk bekkenoverleg van de Gentse Kanalen vond in 2010 zes maal plaats. Ondermeer volgende aspecten kwamen aan bod tijdens de vergadering: nieuwe Benelux beschikking vrije vismigratie, stand van zaken vismigratieknelpunten in het bekken van de Gentse Kanalen, inventarisatie/digitalisatie van lokale waterlopen, waterbodemsanering van het Eeklo's Leiken, ontwerp van het pompgemaal aan dam te Lokeren, telemetrische bewaking van pompgemalen Hondsnest en Keizerstraat, opmaak SBO IWT projectvoorstel "nutriënten/energie/ klimaatverandering – waterbeheer" en wateroverlast november 2010.

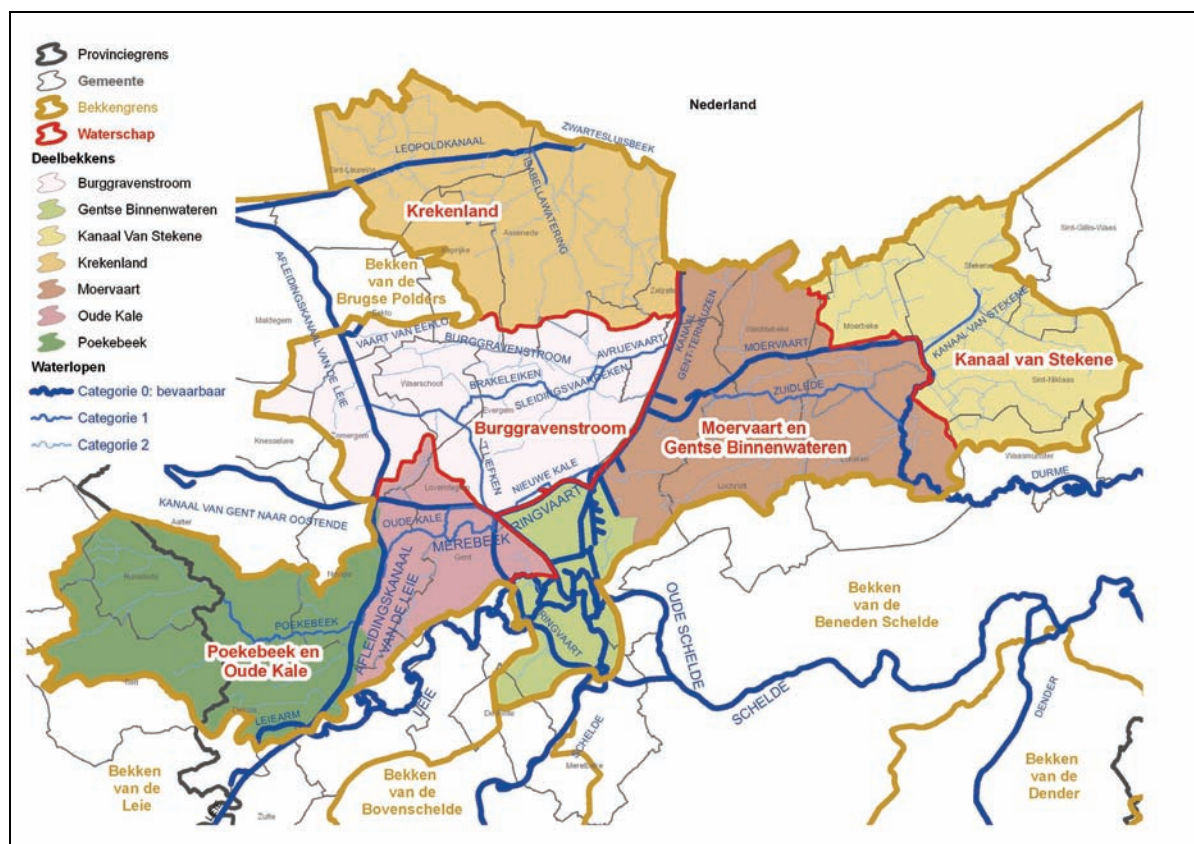
In het bekkenbeheerplan zijn ook acties opgenomen waarvoor het bekkensecretariaat als initiatiefnemer optreedt. In 2009 heeft het bekkensecretariaat een aantal van deze acties verder voorbereid en of opgestart. Meer bepaald actie A 2 werd verder voorbereid. In deze actie wordt een toetsing gemaakt van signaalgebieden, i.e. gebieden die belangrijk zijn voor het watersysteem en gebieden die een harde ontwikkeling, bv. wonen en industrie, niet toelaten. Er werden voor het bekken van de Gentse Kanalen 15 prioritair te onderzoeken signaalgebieden geselecteerd.

Verder heeft het bekkensecretariaat adviezen geformuleerd met betrekking tot de afwijking van de hemelwaterverordening, en een faciliterende/mediërende rol opgenomen met betrekking tot een aantal bekkenspecifieke dossiers (cf § 2.2).

Het bekkensecretariaat nam in 2010 ook deel aan overlegstructuren die tot doel hebben om de bekkenwerking over de verschillende bekkens heen te coördineren en af te stemmen, meer bepaald de CIW werkgroep bekkenwerking, het overleg bekkensecretariaten. In opdracht van de CIW werkgroep bekkenwerking en de CIW werd door het bekkensecretariaat van de Gentse Kanalen, in samenwerking met een ad-hoc werkgroep, gewerkt aan de ontwikkeling van een bekkenbarometer. De bekkenbarometer is een indicatorinstrument met als doel om de duurzaamheid van de watersystemen op bekkenniveau op te volgen. De ontwikkeling van de bekkenbarometer zal in de loop van 2011 verder geïntegreerd worden in de ontwikkeling van de tweede generatie waterbeheerplannen.

#### 4.4 Waterschappen

Een waterschap is een samenwerkingsverband tussen de verschillende waterbeheerders in een deelbekken: het Vlaamse Gewest, de provincies, de gemeenten, de polders en de wateringen. Een waterschap kan één deelbekken omvatten, maar ook twee of meer deelbekkens die behoren tot hetzelfde bekken. Het bekken van de Gentse Kanalen telt 7 deelbekkens gegroepeerd in 5 waterschappen. Het waterschap coördineert de opmaak van het deelbekkenbeheerplan en brengt advies uit over het bekkenbeheerplan. Daarnaast kan het waterschap ook een aantal taken coördineren, zoals het beheer van de onbevaarbare waterlopen of het beheer van de rioleringsinfrastructuur. In 2010 vonden in het bekken van de Gentse Kanalen geen vergaderingen van Waterschappen plaats.



Figuur 10: deelbekken en waterschappen in het bekken van de Gentse Kanalen

## 5 Overzicht relevante beleidsbeslissingen en –documenten

### *Uitvoeringsbesluiten van en wijzigingen aan het Decreet Integraal Waterbeleid van 18 juli 2003 (DIW)*

Op 22 januari 2010 werd het besluit van de Vlaamse Regering van 24 juli 2009 tot uitvoering van de onteigening ten algemene nutte, het recht van voorkoop, de aankoopplicht en de vergoedingsplicht van titel I van het DIW, kortweg het **besluit financiële instrumenten**, gepubliceerd. Dit besluit regelt de procedures voor de toepassing van de financiële instrumenten uit het decreet integraal waterbeleid, en legt ook de berekeningswijze vast voor de vergoeding die landbouwers krijgen voor het inkomstenverlies dat zij lijden als gevolg van de actieve inschakeling van een overstromingsgebied.

Op 16 juli 2010 werden de wijzigingen aan het DIW voor de **omzetting van de Overstromingsrichtlijn** definitief goedgekeurd door de Vlaamse Regering. Het besluit werd gepubliceerd op 19 augustus 2010. Naast de integratie op niveau van wetgeving werd ook gekozen voor een integratie op niveau van de uitvoering. In het DIW werd ingeschreven dat de overstromingsrisicobeheerplannen geïntegreerd worden in de (tweede) generatie stroomgebiedbeheerplannen. Ook bij de aanduiding van de bevoegde autoriteit wordt gekozen voor integratie. Op internationaal vlak zijn de Schelde- en de Maascommissie bevoegd, voor Vlaanderen is de bevoegde autoriteit de Coördinatiecommissie Integraal Waterbeleid (CIW).

Op 21 mei 2010 werd het besluit van de Vlaamse Regering betreffende bijzondere verplichtingen voor de stroomgebiedsdistricten ter uitvoering van titel I van het DIWB goedgekeurd (BS 02/07/2010). Dit besluit bevat de afbakening van de grondwaterlichamen in uitvoering van de dochterrichtlijn Grondwater.

Deze besluiten kunnen geraadpleegd worden op <http://www.ciwvlaanderen.be/wetgeving>.

### *Deelbekken-, bekken- en stroomgebiedbeheerplannen*

Op 8 oktober 2010 stelde de Vlaamse Regering de stroomgebiedbeheerplannen voor Schelde en Maas vast. Het besluit werd gepubliceerd op 11 januari 2011. De plannen bevatten de maatregelen die Vlaanderen de komende jaren zal nemen om de toestand van het oppervlakte- en het grondwater te verbeteren. Omwille van de financiële impact van het maatregelenprogramma op de begroting van de Vlaamse overheid en de moeilijke financiële situatie van de Vlaamse overheid, werd een bijkomende prioritering van de maatregelen uitgewerkt. Dit resulteerde in de beslissing om de duurste aanvullende maatregelen uit het maatregelenprogramma niet onmiddellijk in heel Vlaanderen, maar wel gebiedsgericht in 21 geselecteerde speerpuntgebieden uit te voeren.

De definitieve plannen zijn toegankelijk via [www.ciwvlaanderen.be](http://www.ciwvlaanderen.be).

Op 10 september 2010 gaf de Vlaamse Regering haar goedkeuring aan de **herziening van de bekkenbeheerplannen van het IJzerbekken, het bekken van de Brugse Polders, het Leiebekken en het Bovenscheldebekken**. Het besluit werd gepubliceerd op 30 september 2010. Deze herziening gebeurde in het kader van de aanvulling van de plannen met de West-Vlaamse deelbekkenbeheerplannen die nog niet beschikbaar waren op het ogenblik dat de eerste generatie bekkenbeheerplannen werd goedgekeurd. De addenda bij de bekkenbeheerplannen en de overwegingsdocumenten die opgesteld werden naar aanleiding van het openbaar onderzoek van de plannen, kunnen geraadpleegd worden op de website [www.bekkenwerking.be](http://www.bekkenwerking.be).

### *Kaderrichtlijn Water en Overstromingsrichtlijn*

Op 21 mei 2010 werden de milieudoelstellingen voor oppervlaktewater en grondwater en de milieukwaliteitsnormen voor waterbodems definitief goedgekeurd door de Vlaamse Regering. Het besluit werd gepubliceerd op 9 juli 2010. Het betreft bepaling van de normen voor de goede ecologische toestand en goede chemische toestand die moet behaald worden op 22 december

2015. De oppervlaktewateren moeten naargelang hun indeling in categorie en type voldoen aan specifieke richtwaarden. Dit besluit geeft ook uitvoering aan de Grondwaterrichtlijn en de richtlijn Prioritaire Stoffen

Op 22 oktober 2010 besliste de Vlaamse Regering om **geen voorlopige overstromingsrisicobeoordeling** uit te voeren. Deze mogelijkheid is voorzien in de Overstromingsrichtlijn. De bedoeling van de voorlopige risicobeoordeling is gebieden aan te duiden waar potentieel significante overstromingsrisico's aanwezig zijn. Alleen voor deze gebieden moeten dan kaarten en plannen opgemaakt worden. Vlaanderen beschikt momenteel voor het hele grondgebied over kaarten van de overstroombare gebieden, de recent overstroomde gebieden en de gemodelleerde overstromingsgebieden. Op basis van die informatie komen er in alle streken van Vlaanderen overstromingsrisico's voor die mogelijk significant zijn. Er worden dus a priori geen gedeelten van het Vlaamse grondgebied uitgesloten voor de verdere toepassing van de Overstromingsrichtlijn.

#### Overige beslissingen

Op 3 februari 2010 verscheen de **omzendbrief** voor het goed onderhoud van openbare rioleringen en collectoren.



## 6 Aanbevelingen

### 6.1 Thema waterkwantiteit

Naar aanleiding van de wateroverlast van november 2010 beklemtoonde het bekkenbestuur van de Gentse Kanalen op zitting van 29 april 2011, het belang om onverminderd te blijven inzetten om de risico's van wateroverlast terug te dringen en verder werk te maken van actief peilbeheer.

De verdere uitwerking van de drietrapsstrategie vasthouden – bergen – afvoeren en het actief beheren van waterpeilen is cruciaal.

De eerste stap in de drietrapsstrategie “vasthouden-bergen-afvoeren” is neerslag (hemelwater) zoveel mogelijk ter plaatse “vast te houden”.

De tweede stap in de drietrapsstrategie “vasthouden-bergen-afvoeren” is “bergen”. Indien er te weinig mogelijkheden zijn om het hemelwater bovenstrooms vast te houden, wordt langs de waterlopen bijkomende ruimte voor water (buffering) voorzien.

De derde stap in de drietrapsstrategie “vasthouden-bergen-afvoeren” is “afvoeren”. Als zowel vasthouden als bergen ontoereikend zijn, moet het water op een vlotte en veilige manier worden afgevoerd naar de waterlopen stroomafwaarts. De waterbeheerder doet dit door pompen te installeren, stuwen aan te passen, bruggen te verhogen, sedimentvangen te installeren, lokaal sediment te ruimen of te baggeren en kruid te ruimen.

De lozingsmogelijkheden van de grote afwateringsassen in het bekken van de Gentse Kanalen zijn afhankelijk van het zeepeil. Door een complex van stuwen, sluzen en (nood)pompgemalen zorgen de verschillende waterbeheerders in het vlakke poldergebied van de Gentse Kanalen dat het water zoveel mogelijk kan afvloeien naar de zee wanneer het getij dit toelaat. Hierbij is het vaak zoeken naar een subtiel evenwicht tussen de aanwezige belangen in het gebied.

### 6.2 Thema waterkwaliteit, vismigratie en hengelfaciliteiten: forum vis

Op vrijdag 19 november vond op initiatief van gouverneur Denys als voorzitter van de Oost-Vlaamse bekkenbesturen en onder voorzitterschap van gedeputeerde Hertog, een studievoormiddag plaats over het visbeleid in Oost-Vlaanderen in het stadhuis van Oudenaarde. Bestuurders, ambtenaren en hengelaars wisselden ideeën uit over hoe de waterkwaliteit in de Oost-Vlaamse waterlopen te verbeteren, over hoe de vismigratie te stimuleren en knelpunten weg te werken en over hoe duurzame hengelfaciliteiten langs de waterlopen te realiseren.

Naast het formuleren van constructieve voorstellen werden op het forum 10 concrete aanbevelingen goedgekeurd:

#### Thema waterkwaliteit

#### **1. Voor de kwetsbare bovenlopen (Maarkebeek, Driesbeek, Sassegembeek, Damsloot, Verrebeek, Terkleppebeek): analyseren van de waterkwaliteit en doelgericht uitwerken van maatregelen en concrete acties ter ondersteuning van een goede waterkwaliteit en diversifiëring van het visbestand**

Timing: 2015

Gericht aan: betrokken partijen (waterbeheerders, sectoren, ...) vertegenwoordigd in de bekkenstructuren.

#### **2. Uitwerken van een draaiboek voor vissers en de overheid ten behoeve van de aanpak van vissterftes**

Timing: 2011

Gericht aan: ANB en Provinciale Visserijcommissie ism betrokken waterbeheerders.

Thema vismigratie

**3. Inzetten op een tijdige en kwaliteitsvolle sanering van vismigratieknelpunten op prioritair waterlopen**

Timing: gefaseerd 2015-2021-2027  
Gericht aan: W&Z, VMM, provincie, polders & wateringen, gemeentes.

**4. Realisatie vrije vismigratie op Schelde, Zwalm, Maarkebeek en prioritair zijwaterlopen.**

Timing: 2015  
Gericht aan: W&Z: Schelde – Merelbeke  
VMM: Zwalmolen  
Provincie: Ladeuzemolen, Ter Borght molen op de Maarkebeek;  
Gemeenten: Sassegembeek & Terkleppebeek.

**5. Opmaak prioritering sanering pompgemalen**

Timing: medio 2011  
Gericht aan: CIW op basis van input INBO.

**6. Opmaak handleiding visvriendelijke pompgemalen en organisatie studiedag**

Timing: 2011  
Gericht aan: VMM, provincies, INBO, ANB.

Thema hengelfaciliteiten

**7. Meer gestructureerde samenwerking tussen de waterbeheerders en Provinciale Visserijcommissie**

Timing: permanent – 2011 en doorlopend  
Gericht aan: Provinciale Visserijcommissie, Afdeling Maritieme Toegang, WenZ, VMM, Polders en Wateringen en Provincie Oost-Vlaanderen.

**8. Realiseren van hengelinfrastructuur en zones op de Oude Durme te Hamme en inrichten van de Pilleput te Grembergen als extensief hengelwater**

Timing: 2013  
Gericht aan: Provinciale Visserijcommissie en ANB (cel beheer)

**9. Realiseren van hengelinfrastructuur op de Dender te Ninove**

Timing: 2015  
Gericht aan: Provinciale Visserijcommissie en stad Ninove ism WenZ.

**10. Opmaken van hengelregiokaart voor het havengebied van Gent**

Timing: 2012  
Gericht aan: Provinciale Visserijcommissie in overleg met Afdeling Maritieme Toegang en Havenbedrijf Gent.

## **Bijlage 1: tabel overzicht acties bekkenbeheerplan**

Actie -nr	Titel	Initiatiefnemer/ met uitvoering belast	situering	P	raming (€)	start	einde	status (fase)	Toelichting
A 1	Onderzoeken van de beschikbaarheid van de hoeveelheden zoet water in de bevaarbare waterlopen in droogteperiodes en opstellen van strategieën voor het doemmatig gebruik van deze hoeveelheden door de verschillende gebruikers	MOW-WL ism W&Z afdeling Bovenschedde	Bekken	P 1.1	zie GK 143	2008		studiefase	Afronding van de opmaak van de huidige toestand regionale niveau tegen juni 2011. Modelleren gedetailleerd niveau en scenario-analyses starten in zomer 2011. TA: BVR2008 titel / BVR2009 naamgeving initiatiefnemer
A 2	Evaluatie naar effectief huidig bodemgebruik (en mogelijke alternatieven m.b.t. bestemming) voor een aantal zones gelegen in actueel of in potentieel waterberginggebied of in waterconserveringsgebied	Bekkensecretariaat Gentse Kanalen	Bekken	P 1.4	0	2009	2013	uitvoeringsfase	De CIW keurde de methodiek en de procedure goed (16/07/2009), in functie van een bekkenoverschrijdende afstemming werd een handleiding opgesteld en er werd een workshop georganiseerd voor alle betrokkenen (januari 2010). De actie loopt momenteel in alle bekkens. In 2011 wordt verder gewerkt en overkoppeld zal een methodiek voor bekendmaking van de resultaten en opvolging worden uitgewerkt. TA: BVR2008 titel
A 141	De huidige kaarten van de potentiële waterberginggebieden worden nauwkeuriger ingevuld i.v.m. het noodzakelijke potentieel aan (mogelijke) toekomstige waterberging.	Bekkensecretariaat i.s.m. Waterbeheerders	Bekken	P 1.4	0			stijl	Deze actie zal verder worden bekeken in aanloop naar de volgende generatie waterbeheerplannen. Een taakstelling voor wat betreft de noodzakelijke ruimte voor water leeft, gedifferentieerd op bekkenniveau, lijkt een randvoorwaarde voor een onderbouwde concretisering van de potentiële waterberginggebieden. Een dergelijke taakstelling ontbreekt tot op de dag van vandaag. Vanuit een taakstelling op stroomgebiedniveau kan een bekken specifieke taakstelling uitgewerkt worden. De inbreng van voldoende middelen en een concrete samenwerking tussen alle waterbeheerders en het bekkensecretariaat is noodzakelijk. TA: BVR2008 titel
A 3	Afbakeren van overstromingsgebieden	Bekkensecretariaat Gentse Kanalen	Bekken	P 1.4	0			stijl	Momenteel worden geen concrete middelen voorzien voor een gebiedsdekkende, structurele zoektocht naar (opportuniteten voor) ruimte voor water / overstromingsgebieden. Het ontbreken van een duidelijke taakstelling op bekkenniveau maakt de uitvoering van deze actie moeilijk. De uitvoering van de actie "Evaluatie naar effectief huidig bodemgebruik voor een aantal zones gelegen in actueel of in potentieel waterberginggebied of in waterconserveringsgebied" kan een aanzet bevatten voor een meer structurele uitvoering van de actie "aanduiden van overstromingsgebieden". TA: BVR2008 titel
A 4	Onderzoek naar de meerwaarde van de aanleg van sedimentvangers ter hoogte van actieve overstromingsgebieden en natuurlijke overstromingszones	Waterbeheerders	-	P 1.4	0	2008-1	2008-2	uitgevoerd	VMM: uitgevoerd TA: BVR2008 titel
A 5	Evaluatie van de voorstellen van de EIV (ecologische inventarisatiestudie) met betrekking tot de inrichting van de Oude Kale	VMM	Oude Kale/Nevele-Lovendegem-Gent	P 1.4	0			uitgevoerd	TA: BVR2008 titel
A 6	Structuurherstel van het rechtgetrokken gedeelte van de Poekebeek 1e categorie (tussen Vazelebrug en het centrum te Nevele) en voorzien in ecologisch verantwoord waterpeil.	VMM	Poekebeek/Dainze-Aalter-Nevele	P 1.2	200.000			stijl	TA: BVR2008 titel
A 7	Uitbreiding kaartanalyse aandachtzones structuurherstel.	Bekkensecretariaat Gentse Kanalen	Bekken	P 1.4	0			stijl	De mogelijkheden voor structuurherstel worden onderzocht bij de verschillende infrastructuurwerken langs de waterlopen en zijn het onderwerp van diverse ecologische studies beschikbaar voor onder meer de Zuidlede-Moerwaardedepressie (A 98). De opmaak van een bijkomende visiekaart structuurherstel biedt bijgevolg momenteel weinig meerwaarde. TA: BVR2008 titel
A 9	Aanpak wateroverlast langs de Zuidlede en haar zijwaterlopen.	VMM, Polder Moervaart en Zuidlede	Zuidlede en zijwaterlopen	P 2.1				studiefase	VMM: studiefase TA: BVR2008 titel
A 10	Nagaan mogelijkheid en effect van alternatieven voor acties uit oppervlaktewaterkwantiteitsmodelleringsstudies (OWKMs) om de veiligheid voor wateroverlast te beperken en in functie van de noodzaak.	VMM	Bekken	P 1.4	0	2009	2013	uitvoeringsfase voor alle bekkens	Het OWKM van het Leopoldskanaal is uitgevoerd. De studie van ORBP's is lopende (geïllustreerde actie voor alle bekkens) TA: BVR2008 titel
A 11	Evaluatie van in overstromingsgebied gelegen bebouwing in het bekken van de Gentse Kanalen waarvoor lokale beveiliging moeilijk is	Bekkensecretariaat Gentse Kanalen	Bekken	P 1.4	0	2009	2013	studiefase	Bsc: Actie A 11 wordt meegenomen bij uitvoering van Actie A 2. VMM: Uitvoering actie is begrepen in de opmaak van ORBP per stroomgebied TA: BVR2008 titel

Actie -nr	Titel	Initiatiefhefner/ met uitvoering belast	situering	P	raming (€)	start	einde	status (fase)	Toelichting
	en aankoop/ontgening eventueel de meest aangewezen oplossing mbt watervervalsproblemen is								
A 13	Afwerken (Oppervlaktewaterkwantiteitsmodellering) Poekebeek	VMM, Provincie West-Vlaanderen	Poekebeek	P 0			2008	uitgevoerd	VMM: uitgevoerd TA: BVR2008 titel
A 14	Afwerken (Oppervlaktewaterkwantiteitsmodellering) Avrijsvaart-Burggravenstroom	VMM	Avrijsvaart-Burggravenstroom	P 0	0		2010	uitgevoerd	TA: BVR2008 titel
A 15	Optimalisatie watersysteem Leopoldkanaal-Braakman (Interregill-project)	Waterschap Zeeuws-Vlaanderen (NL)	Loepoldkanaal en zijwaterlopen	P 1.5	0	2005-1	2008-1	uitgevoerd	TA: BVR2008 titel
A 16	OWKM (vereenvoudigd) opmaken voor de resterende niet - gemodelleerde onbevaarbare waterlopen in het bekken van de Gentse Kanalen	VMM, MOW-WL	-	P 2.1	zie GK 17			uitgevoerd	VMM: uitgevoerd TA: BVR2008 titel / BVR2009 naamgeving initiatiefhefner
A 17	Uitbouwen van de Operationeel Bekkenmodel Centrale	VMM	-	P 1.1	400.000			haalbaarheidsfase	TA: BVR2008 titel
A 18	Opmaak schadekaart Gentse Kanalen: opstellen waterbeheersingsplan	MOW-WL	Bekken	P 1.1	zie GK 143	2009-2	2013-2	studiefase	Timing Europese richtlijn Overstromingen wordt gevolgd. TA: BVR2008 titel / BVR2009 naamgeving initiatiefhefner
A 143	De verdere verbetering van de werking van het Hydrologisch Informatiecentrum	MOW-WL	Bekken	P 1.1	25.080.000	2001		uitvoeringsfase	Volgens opgesteld meerjarenplan voor Vlaanderen. - 50% van het budget gaat naar opmaak en verbetering wiskundige modellen, berekening maatregelen en onderzoek. 20% gaat naar monitoring en 30% gaat naar dataverwerking, databeheer en voorspellingsmodellen KR: 380.000/jaar TA: BVR2009 naamgeving initiatiefhefner
A 19	Baggeren van de bevaarbare waterlopen/kanalen om prioritaire redenen	W&Z, afdeling bovenschelde (Leopoldkanaal, Moervaart en Duurmekanaal, Gentse Binnenwateren, Afleidingskanaal van de Lele, Westervak Noordervak Ringvaart, Kanaal Gent-Oostende/MO W-afdeling Maritieme Toegang (Kanaal Gent-Terneuzen) - Havenbedrijf Gent agh	Bekken	P 1.1	55.300.000			doorlopend	Prioritaire lokale aansluitingen worden naargelang de noodzaak gebaggerd. TA: BVR2008 titel / BVR2009 naamgeving initiatiefhefner
A 20	Uitvoeren van "dringende sibrumingen om veiligheidsredenen" (wateratvoercapaciteit garanderen) op waterlopen te categorie in functie van de noodzaak	VMM	Bekken	P 1.1	2.800.000			doorlopend	TA: BVR2008 titel
A 21	Onderzoeken of de atvoercapaciteit daadwerkelijk in het gedrang komt ter hoogte van de plaatsen die in de prioriteitsanalyse waterbodems aangeduid werden, met een hoge hydraulische ruimingsprioriteit (HRP)	Alle waterbeheerders	Bekken	P 1.4	0			doorlopend	VMM: doorlopend ; Onderhoudsacte. Prioriteitsanalyse ad hoc WG Waterbodems benadert nood aan ruimen vanuit kwaliteit waterbodems. Om 1ste lijst te verifinen worden andere criteria gebruikt : o.a.noodzaak om nautische of hydraulische redenen. W&Z: ruiming naargelang de noodzaak ifv wateratvoercapaciteit (via interne werkingsmiddelen). TA: BVR2008 titel
A 22	Ruimen deel van de Poekebeek	VMM	Poekebeek	P 1.1	500.000			doorlopend	TA: BVR2008 titel
A 23	Uitvoeren van jaarlijkse kruidruiming en onderhoud van bermen op en langs de trajecten van 1ste categorie	VMM	Bekken	P 1.1	350.000			doorlopend	TA: BVR2008 titel

Actie -nr	Titel	Initiatiefnemer/ met uitvoering/ belast	situering	P	raming (€)	start	einde	status (fase)	Toelichting
A 24	Opmaak richtlijnen voor onderhoud/beheer van de waterlopen gekoppeld aan de functietoekenning	Bekkensecretari aat Gentse Kanalens	Bekken	P 1.4	0	2008	2012	studiefase	Uitwerken als testcase van een geïntegreerd onderhouds- en beheerplan voor een onbeveiligbare waterloop met name voor het deelbekken Riverbeek gelegen in de BPOL. Al s eerste stap is een plan in opmaak voor het gedeelte eerste categorie door VMM-AOW. In 2011 volgt aanzet tot uitbreiding voor 2de en 3de categorie. TA: BVR2008 titel
A 25	Optimaal inzetten atwateringsinfrastructuur	Bekkensecretari aat Gentse Kanalens ism alle waterbeheerders	Bekken	P 1.4	0			doorlopend	Verschillende waterbeheerders binnen het bekken werken aan de bewaking en aansturing van kunstwerken vanop afstand. VMM: doorlopend TA: BVR2008 titel
A 140	Ontwikkelen en plaatsen van een automatische regelinstallatie aan Stokveijver op de Lieve	VMM	Lieve	P 0	0			uitgevoerd	TA: BVR2008 titel
A 26	Voorzien atvoermogelijkheid van de Moervaart via de tijegebonden Durme	W&Z, afdeling Zeeschelde	Moervaart/Durme	P 2.1	2.000.000	2008-2	2012-2	studiefase	TA: BVR2008 Initiatiefnemer
A 27	Voorzien uitwateringsconstructie te Terneuzen	W&Z, afdeling Bovenschede	Kanaal Terneuzen	P 2.1	5.000.000			haalbaarheidsfase	
A 28	Automatisering uitstroombaanconstructie Poekbeek	VMM	Poekbeek	P 0	400.000			uitvoeringsfase	
A 30	Onderzoeken van de mogelijkheden voor actief peilbeheer in de vallei gebieden van de waterlopen binnen het bekken van de Gentse Kanalen	Alle waterbeheerders	Bekken	P 1.4	0			doorlopend	VMM: studiefase ; Dient afgestemd te worden op de afgebakende gebieden in de IHD TA: BVR2008 titel
A 31	Evaluatie peilbeheer op het Kanaal Gent-Terneuzen en de atvoermogelijkheden van de Moervaart en Durmekanaal en ermee samenhangend de atvoer van de Zuidlede en het Kanaal van Slekene via bv. een beweegbare constructie ter hoogte van de Dam te Lokeren.	W&Z, afdeling Bovenschede	Kanaal Terneuzen- Moervaart	P 2.1	zie GK 26			studiefase	(verwijzing naar actie A 26) TA: BVR2008 titel
A 32	Waterpeilbeheer moet aandacht hebben voor de hoogtes van overstorten, lozingspunten, etc.	W&Z afdeling Bovenschede; Aquatins	Bekken	P 1.4	0			doorlopend	W&Z en Aquatins hebben overleg gehad om noodprocedures af te stemmen. VMM: doorlopend
A 33	Evaluatie mogelijkheden gedifferentieerd peilbeheer op het Leopoldkanaal	W&Z, afdeling Bovenschede	Leopoldkanaal	P 2.1				haalbaarheidsfase	Eventuele mogelijkheden voor gedifferentieerd peilbeheer zullen worden bekeken worden in het kader van de besprekingen door WenZ en VMM voor het oplossen van het vismigratiekneelpunt van de stuw te Sint-Laureins. TA: BVR2008 titel
A 34	Opstellen - in overleg met alle waterbeheerders - en uitvoeren van een gezamenlijk en afgestemd onderhoudschema en ruimingsschema (incl. opnemen in een waterlopen databank) voor de waterlopen van het bekken van de Gentse Kanalen.	Bekkensecretari aat Gentse Kanalens ism alle waterbeheerders	Bekken	P 1.4	0	2008	2012	studiefase	Uitwerken als testcase van een geïntegreerd onderhouds- en beheerplan voor een onbeveiligbare waterloop met name voor het deelbekken Riverbeek gelegen in de BPOL. Al s eerste stap is een plan in opmaak voor het gedeelte eerste categorie door VMM-AOW. In 2011 volgt aanzet tot uitbreiding voor 2de en 3de categorie. TA: BVR2008 titel
A 35	Baggerwerken ten behoeve van aanleg Kluitzendok	MOW, afdeling Maritieme Toegang	Kanaal Terneuzen	P 0	22.000.000		2008	uitgevoerd	
A 36	Herstellingswerken aan het Kanaal Gent-Zelzate	MOW, afdeling Maritieme Toegang	Kanaal Terneuzen	P 1.1	10.500.000		2011	uitvoeringsfase	De werken worden beëindigd in 2011. TA: BVR2008 titel
A 37	Uitbouw diepwaterkaden	Havenbedrijf Gent agh	Gent	P 2.1	100.000.000			stijl	Afwerking eerste fase Kluitzendok, met aansluitende kanaalkade is uitgevoerd in 2001. Bouw tweede en derde fase Kluitzendok is uitgevoerd in 2002-2006. Raming omvat 40.000.000€ voor 4e fase Kluitzen en 60.000.000€ voor Rodenhuisz. TA: BVR2009 naamgeving initiatiefnemer TA: BVR2008 Initiatiefnemer
A 38	Vervanging huidige 2 basculebruggen door robruggen	MOW - afdeling Maritieme Toegang	Terneuzen	P 0	5.500.000		2008	uitgevoerd	
A 39	Vervanging Wiedauwkaaispoor brug door identieke brug	Infrabel	Gent	P 1.5	0		2008	uitgevoerd	TA: BVR2008 titel, initiatiefnemer

Actie -nr	Titel	Initiatiefnemer/ met uitvoering belast	situering	P	raming (€)	start	einde	status (fase)	Toelichting
A 40	Kanaalkruising Sluiskil	MOW - afdeling Maritieme Toegang	Kanaal Gent-Terneuzen	P 1.3	25.000.000		2015-2	studiefase	Het bestemmingsplan voor de nieuwe tunnel (incl. het nieuwe tracé) werd in februari 2011 vastgesteld. Het voorbereiden van de werken (nutsleidingen, inrichten werkterrein, opbouw tunnelboormachine) gebeurd in 2011-2012. Het boorproces loopt van 2013 tot 2014. De opening van de sluis(tunnel) is voorzien medio 2015. Meer info is te vinden op <a href="http://www.kanaalkruisingssluiskil.nl">www.kanaalkruisingssluiskil.nl</a> TA: BVR2008 titel, initiatiefnemer
A 41	Grensoverschrijdende verkenning van de maritieme toegankelijkheid van de kanaalzone Gent-Terneuzen, in het licht van de logistieke potenties van deze kanaalzone	MOW - afdeling Maritieme Toegang, Rijkswaterstaat (NL)	Kanaal Gent-Terneuzen	P 0	2.500.000		2008	uitgevoerd	TA: BVR2008 titel, initiatiefnemer
A 42	Nagaan mogelijkheden ontsluiting Gentse Zeehaven en passage van het kanaal Gent-Terneuzen voor het wegverkeer	Agentschap Wegen en Verkeer, Oost-Vlaanderen		P 0	0			uitgevoerd	TA: BVR2008 titel
A 43	Bouw nieuwe sluis te Evergem	W&Z, afdeling Bovenschedde	Ringvaart	P 0	2.600.000		2009-2	uitgevoerd	De werken zijn uitgevoerd, en de sluis is actief. De openstelling had plaats in juni 2009. TA: BVR2008 titel
A 44	Aanpassing aan kruisingen Afdelingskanaal - Kanaal Gent-Oostende Ringvaart - Kanaal Gent-Oostende; Opwaardering van het Afdelingskanaal van de Leie (vak Deinze tot Schipdonk) inzake bevaarbaarheid naar klasse Vb; eenrichtingsverkeer met kruisplaats te Nevele	W&Z, afdeling Bovenschedde	Afdelingskanaal van de Leie - Kanaal Gent Oostende - Ringvaart	P 1.1	2.500.000			studiefase	Actie is onderdeel van Seine-Schelde project. Er werd een vraag gesteld aan het WL-HIC om een simulatie uit te voeren.
A 45	Behoud van reservatiestrook langs het Afdelingskanaal van de Leie tussen Schipdonk en Balgerhoek	W&Z, afdeling Bovenschedde	Afdelingskanaal van de Leie	P 1.4	0			doorlopend	De reservatiestrook wordt aangehouden.
A 46	Uitvoeren van baggerwerken wanneer de bevaarbaarheid van en de aanneermogelijkheden op de waterwegen in het gedrang komen.	W&Z - afdeling Bovenschedde; MOW, afdeling Maritieme Toegang	Bekken	P 1.1	zie GK 19			doorlopend	Bij diepgangbeperkingen wordt er naargelang de noodzaak gebaggerd
A 47	Aanpassen bedieningsuren kunstwerken (sluizen) in functie van de sloop- en recreatievaart	W&Z, afdeling Bovenschedde, MOW, afdeling Maritieme Toegang	Bekken	P 1.4	0			doorlopend	Continue evaluatie. TA: BVR2008 titel
A 138	Realisatie van een rechtshoekig bakprofiel op het Noordervak van de ringvaart ten behoeve van de industrie + uitwerken passende beheersvorm	W&Z, afdeling Bovenschedde	Ringvaart	P 1.1	10.000.000		2011	uitvoeringsfase	Actie is onderdeel van Seine-Schelde project. De werken zijn sinds maart 2010 in uitvoering. TA: BVR2008 titel
A 49	Initiëren van overleg tussen de verschillende recreantenorganisaties (-federaties)	Provinciale Federaties voor Toerisme	Bekken	P 3	0			doorlopend	Westtoer: ad-hoc Toerisme OVL: Wat wordt bedoeld met draagkracht watersysteem?
A 50	Biateraal overleg tussen waterbeheerders en de recreatiesector inzake recreatievoorzieningen op en langs de waterlopen	Provincie	Bekken	P 3	0			doorlopend	
A 51	Evaluatie mogelijkheden voor recreatie(vaart) en bijhorende infrastructuur langs de Moervaart (ruimtelijk project Moervaart) en het Durmekanaal	Provincie Oost-Vlaanderen - dienst Ruimtelijke Ordening en Stedenbouw, W&Z - Afdeling Bovenschedde	Moervaart/Durme	P 3				haalbaarheidsfase	TA: BVR2008 titel
A 52	Toezicht op het naleven van het aanmeerpun Gent	W&Z, afdeling Bovenschedde, Stad Gent	Gentse Binnenwateren	P 3	0			doorlopend	Het 1e aanmeerpun werd goedgekeurd in 2006, momenteel werkt men aan een 1e hierziening.
A 53	Ruimen Gentse Binnenwateren	W&Z, afdeling Bovenschedde	Gentse Binnenwateren	P 3				doorlopend	De vaardiepte vormt in de Gentse Binnenwateren op heden, in de delen die bevaarbaar zijn, geen belemmering. Wel worden de Gentse Binnenwateren geruimd van drijvend vuil.

Actie -nr	Titel	Initiatiefheer/ met uitvoering belast	situering	P	raming (€)	start	einde	status (fase)	Toelichting
A 54	Nagaan noden aan bijkomende verzamelpunten voor atvalwater in relatie tot de druk van recreatievaartuigen op de waterwegen en het nemen van de nodige maatregelen/verplichtingen om dit uit te breiden.	W&Z afdeling Bovenschedde	Bekken	P 3				haalbaarheidsfase	
A 55	Opstellen ontgangsregels mbt gebruik aanmeerinfrastuctuur en randvoorzieningen bij grote evenementen	Stad Gent, W&Z afdeling Bovenschedde	Gent	P 3	0			haalbaarheidsfase	In 2010 werd hierrond geen specifieke actie ondernomen
A 56	Nagaan mogelijkheden van inrichting voor pleziervaart	Te identificeren: W&Z, afdeling Bovenschedde, Toerisme Oost-Vlaanderen; Provincie Oost-Vlaanderen (consultant water- en riviertoerisme - dienst Economie)	Bekken	P 3				haalbaarheidsfase	Wenz: Bij het openleggen van de Nederschedde en het bouwen van de nieuwe sluis (Scaldissluis) zal een kano- en kayakgoot worden voorzien. Tegen 2012 zal er circuit kunnen gevaren worden.
A 57	Nagaan mogelijkheden (van inrichting voor) kajak- en kano-circuits	Te identificeren: W&Z, afdeling Bovenschedde, Toerisme Oost-Vlaanderen; Provincie Oost-Vlaanderen (consultant water- en riviertoerisme - dienst Economie)	Bekken	P 3				haalbaarheidsfase	
A 58	Uitbreiding traject voor kano-kajakvaart met de kavelbeheerders van het domein Puyrebreek	Provincie Oost-Vlaanderen	Bekken	P 3	zie GK-64				
A 59	Opstellen en opvolgen natuurbeheersplan Boerekkreek	Provincie Oost-Vlaanderen	Boerekkreek	P 3	0			uitgevoerd	Natuurbeheersplan afgewerkt in 2007, loopt tot 2016. Meeste acties eenmalig (bv. aanplantingen) of jaarijks repetitief (bv. maaien). Opvolging door POV met eigen personeelsinzet vanaf 2008. TA: BVR2008 titel
A 60	Nagaan mogelijkheden meander te Grammene voor kajak/kano	Wenz, afdeling Bovenschedde	meander te Grammene	P 3	0				
A 61	Evaluatie noodzaak en vervanging veerdiensten op het kanaal Gent-Terneuzen	Havenbedrijf Gent-agh	kanaal Gent-Terneuzen	P 3					Havenbedrijf Gent agh is geen vragende partij voor stopzetting van de veerdienst en pleit er voor de frequentie, ten minste gedurende bepaalde delen van de dag, op te voeren. Havenbedrijf Gent agh zal hiervoor geen concrete acties ondernemen. TA: BVR2008 titel / BVR2009 naamgeving initiatiefnemer
A 62	Organisatie bilateraal overleg ivm aanleg en inrichting fiets- wandel- en/of ruiterspaden langs waterlopen	Provincie Oost-Vlaanderen, gemeenten	Bekken	P 3	0			uitvoeringsfase	Uitvoering van deze actie projectmatig en ad-hoc TA: BVR2008 titel
A 63	Onderzoek hengelmogelijkheden binnen het bekken van de Gentse kanalen	Provinciale Visserijcommissie Oost-Vlaanderen	Bekken	P 2.1	geen raming			stil	KP: De realisatie van hengelmogelijkheden binnen het bekken gebeurt nu op ad-hoc basis, er ontbreekt momenteel een gebiedsdekkende visie. Aan Visserijfonds (centrale diensten ANB) wordt gevraagd of mogelijkheid bestaat tot opstarten studie in opdracht van Visserijfonds/PVC. Wenselijkheid 'opmaak ontwikkelingsplan/gebiedsdekkende visie' door PVC/Visserijfonds/centrale dienst ANB wordt in vraag gesteld. Is dit niet de taak van de waterbeheerder?
A 64	Uitvoeren van het actieplan van de PVC "Hengelzones langs de Poerbeek"	Provinciale Visserijcommissie Oost-Vlaanderen	Poerbeek	P 2.1	geen raming			stil	
A 65	Aandacht voor hengelarij in het beheersplan ANB	ANB		P 3	0			uitgevoerd	TA: BVR2008 titel



Actie -nr	Titel	Initiatiefheer/ met uitvoering belast	situering	P	raming (€)	start	einde	status (fase)	Toelichting
A 66	"Park opgevoeld kanaal" te Zelzate	Stad Eeklo	Kanaal van Eeklo	P 0	0	2006-2	2007-4	uitgevoerd	TA: BVR2008 titel
A 67	Nagaan hengel mogelijkheden langs het Kanaal Gent-Terneuzen en in de haverdokken	Provinciale Visserijcommissie	Kanaal Gent-Terneuzen	P 3	0			uitgevoerd	
A 68	Uitwerken ecologische visie voor de Meefleslandse Kreeken voor hengelen en zachte recreatie houdend met ecologie.	Provinciale Visserijcommissie Oost-Vlaanderen	Meefleslandse Kreeken	P 3	0			uitgevoerd	
A 70	Evaluatie en nagaan mogelijkheden toegankelijkheid waterlopen/oevers voor hengelaars	Provinciale Visserijcommissie Oost-Vlaanderen	Bekken	P 2.1	geen raming			stijl	Er heeft hierdoor nog geen initiatief plaats gevonden. Bijkomend overleg met waterbeheerders is noodzakelijk
A 71	Opmaken van een archeologische kennisbalans en advieskaart voor het bekken van de Gentse Kanalen	Vlaams Instituut voor het Oorloerend Erfgoed	Bekken	P 3	geen raming			stijl	KP: Op de begroting van de DAB VIOE is geen budget voorzien voor dit project. Het voorstel van project omvat het uitvoeren van archeologisch en landschappelijk onderzoek, gebaseerd op gekende gegevens en beperkt terreinonderzoek, aangevuld met paleontologisch onderzoek. De raming werd opgemaakt op basis van een projectomschrijving.
A 73	Uitvoeren acties uit het actieprogramma Watergebonden Infrastructuurwerken Gent 2005-2009	W&Z afdeling Bovenscheide, stad Gent	Gent	P 2.2	9.000.000	2009	2011	uitvoeringsfase	De herinrichting van de Nederscheide, bouw van de Scaldissluis + EMU werd voorzien op het IP2009 van WenZ ( 2.000.000 €) De werken zijn gestart in het najaar van 2010
A 144	Inventariseren van - en geven van scores aan mogelijkheden voor het herwaarderen van water in de stad (inclusief gemeentelijke kernen)	Bekkensecretariaat	Bekken	P 3	0	2008	2012	studiefase	Het stappenplan voor de uitwerking werd goedgekeurd door de CIW op 16 juli 2009. Het doel is om via inventarisatie te komen tot een kaart/lijst met mogelijke locaties voor projecten m.b.t herwaardering van water in gemeentelijke of stedelijke kernen in de ruime betekenis van het woord. De actie dient uitgevoerd te worden tegen het tijdstip dat het actie- en maatregelenprogramma van de volgende BBP wordt voltooid aangezien de actie kan resulteren in het formuleren van nieuwe, concrete acties. De realisatie van de actie gebeurt in 5 fasen, en wordt gecoördineerd door een bekkenuitvoerscommissie ad hoc werkgroep. In fase 1 (2009) vergaarde het BS i.s.m. het ABO informatie over typeprojecten die reeds zijn uitgevoerd, in uitvoering zijn of gepland zijn om zo een idee te krijgen van de drijfveren en eventuele knelpunten voor ieder typeproject. In fase 2 (medio 2010) werd een vragenlijst opgemaakt en werden de stads -en dorpskernen afgebakend. Momenteel kan de bevraging uitgevoerd worden (fase 3). Het stappenplan voor
A 74	Bepaling van de draagkracht (immisiesplafond) en het risico op het niet halen van de goede toestand van de verschillende types waterlopen in het bekken van de Gentse Kanalen op vlak van de fysisch chemische waterkwaliteit met behulp van een doorgedreven modellering (het waterkwaliteitsmodel PEGASE van het Scheldestroomgebied).	VMM	Bekken	P 0	17.778		2008-2	uitgevoerd	Afgerond in 2008 i.v.m. opgemaakt Stroomgebiedbeheerplannen / Interne werkingsmiddelen-TWOL / verdere verrijping PEGASE via TWOL-opdracht TA: BVR2008 titel
A 75	Toepassen van het Vlaams milieukostenmodel Water (MKW) op het bekken van de Gentse Kanalen	VMM en departement LNE	Bekken	P 1.4	0	2008-1	2008-2	uitgevoerd	VMM: uitgevoerd TA: BVR2008 titel
A 76	Revisie en uitbreiding van het waterkwaliteitsmodel PEGASE van het Scheldestroomgebied; toepassing op de oppervlaktewaterlichamen van het bekken van de Gentse Kanalen	VMM	Bekken	P 1.4	0		2008-2	uitgevoerd	TA: BVR2008 titel
A 77	Inventariseren van de waterlopen in het bekken van de Gentse Kanalen die te lijden hebben van eutrofiëringverschijnselen	VMM	Bekken	P 1.3	0	2009		uitvoeringsfase	Meetgegevens m.b.t. parameters die wijzen op eutrofiëring (= N- en P-verbindingen of ionen) zijn sinds 1989 zeer goed gedocumenteerd voor ruim duizend meetplaatsen in Vlaanderen. Een evaluatie (= toets aan nieuwe typespecifieke normen) per Vlaams waterlichaam is beschikbaar in fiches voor de jaren 2007 en 2009 (niet voor lokale waterlichamen). Deze gegevens worden blijvend opgevoerd. Daarnaast zal voor de Vlaamse waterlichamen van het bekken verder bekenen worden waar de belangrijkste eutrofiëringproblemen zich situeren en welke initiatieven in dit kader een oplossing kunnen bieden.
A 84	Afwerken van de zoneringsplannen en opmaken van uitvoeringsplannen voor alle	VMM	Bekken	P 1.4	0	2009	2009	uitvoeringsfase	TA: BVR2008 titel Zoneringsplannen zijn opgemaakt. Uitvoeringsplannen in opmaak. TA: BVR2008 titel

Actie -nr	Titel	Initiatiefheer/ met uitvoering belast	situering	P	raming (€)	start	einde	status (fase)	Toelichting
	zuiveringsgebieden in het bekken van de Gentse Kanalen								
A 85	Zuiveren van afvalwaterlozingen afkomstig van de recreatie-infrastructuur (o.a. weekendhuisjes) in het buitengebied thv Moerhof te Moerbeke.	Gemeenten	Moerbeke	P 1.5	geen raming			studiefase	De verdere opvolging en uitwerking van deze actie is geïntegreerd in de opmaak van de gebiedsdekkende uitvoeringsplannen, in navolging van de opmaak van zoneringsplannen.
A 86	Onderzoek naar en sensibilisering van knelpunten en tekortkomingen in het gemeentelijk en bovengemeentelijk rioleringsstelsel.	VMM	Bekken	P 1.4	0			doorlopend	TA: BVR2008 titel
A 88	Inventarisatie en afkoppeling van de parasitaire debieten op de riolering	Gemeenten	Bekken	P 1.5	geen raming			doorlopend	
A 89	Verder opmaken en uitvoeren van het OP voor de bovengemeentelijke saneringsinfrastructuur en het subsidieprogramma voor de gemeentelijke saneringsinfrastructuur van het bekken	VMM, Aquafin	Bekken	P 1.3	65.000.000			doorlopend	BVR2010 aanpassen titel van "Uitvoering van de bovengemeentelijke saneringsprojecten van het goedgekeurde investeringsprogramma en optimalisatieprogramma tot en met het RMP 2008-2012 betreffende de aanleg van collectoren, aansluitingen, persleidingen en pomstations. Uitvoering van nog niet uitgevoerde en/of nog niet opgeleverde projecten inzake renovatie en uitbreiding van RWZI/KWZI in het bekken van de Gentse Kanalen. Uitvoering van de afkoppelingprojecten binnen het goedgekeurde investeringsprogramma en optimalisatieprogramma tot en met het RMP 2008-2012 om verduning van het rioleringsstelsel tegen te gaan." tot "Verder opmaken en uitvoeren van het OP voor de bovengemeentelijke saneringsinfrastructuur en het subsidieprogramma voor de gemeentelijke saneringsinfrastructuur van het bekken".
A 90	Opvolgen van de overstortwerking van de bemeten overstorten	VMM, Aquafin	Bekken	P 1.3	zie GK 89			doorlopend	VMM: doorlopend TA: BVR2008 titel / BVR2010 aanpassen titel van "Sanering van de meest problematische bovengemeentelijke overstorten en lozingspunten binnen het bekken van de Gentse Kanalen" tot "Opvolgen van de overstortwerking van de bemeten overstorten".
A 92	Bij elkaar brengen van gegevens over blackpoints en historische storten op bekkenschaal	OVAM	Bekken	P 1.4	45.000			uitgevoerd	In 2004 gebeurde de inventarisatie van blackpoints en historische storten in het bekken van de Gentse Kanalen. Verder onderzoek van stortplaatsen dient verder uitgewerkt te worden door de saneringsplichtigen. TA: BVR2008 titel
A 93	Opvolgen van de overstortwerking van de bemeten overstorten	VMM	Bekken	P 1.4				doorlopend	TA: BVR2008 titel / BVR2010 aanpassen titel van "Uitvoeren van case-studie om de overstortfrequentie en de kwaliteit van het overgestorte water te bestuderen en meest vervuulende overstorten binnen het bekken van de Gentse Kanalen op te sporen" tot "Opvolgen van de overstortwerking van de bemeten overstorten".
A 94	Vastleggen van de definitieve prioriteiten voor sanering van verontreinigde waterbodems, op basis van de theoretische prioriteitslijst waterbodemsanering (opgesteld conform de methodiek opgenomen in het sectoraal uitvoeringsplan bagger- en ruimingspectie), in overleg met alle waterbeheerders en de betrokken administraties (o.m. VMM en OVAM) en het bekkenbestuur van het bekken van de Gentse Kanalen, in functie van de haalbaarheid (bijkomende financiering) en in functie van een duurzame sanering	Bekkensecretariaat ism alle waterbeheerders en waterschappen	Bekken	P 1.4	0	2009	2013	studiefase	De CIW gaat momenteel na of financiering vanuit het Vlaams Fonds voor Lastenafdeling een mogelijkheid is voor het uitvoeren van de waterbodemonderzoeken (2010-2013) en voor de eigenlijke sanering van de waterbodems (vanaf 2014). TA: BVR2008 titel
A 95	Ruiming van het Eeklo's Leiken en aansluiting ervan op het captatiegebied van het drinkwaterproductiecentrum van Kluisen,	Watering van de Burggravenstroom	Eeklo's Leiken	P 2.1	3.327.500			haalbaarheidsfase	Aan de hand van een aantal pilotprojecten wil de OVAM de ontwerpstandaardprocedure voor waterbodemonderzoek aan de praktijk toetsen om zo mogelijke leemten en knelpunten in te vullen. Uit het waterbodemonderzoek is gebleken dat er een ecologisch, risico uitgaat van de waterbodemverontreiniging, bodemsanering is dus noodzakelijk. De OVAM zal in 2011 trachten te verifiëren welke parameters er precies verantwoordelijk zijn voor het ecologisch risico. TA: BVR2008 titel
A 96	Onderzoek naar geschikte localities waar bagger- en ruimingspectie kan behandeld en geborgen worden (zowel tijdelijk als permanent)	Alle waterbeheerders	Bekken	P 1.1	1.500.000			doorlopend	VMM: doorlopend TA: BVR2008 titel
A 134	Saneren van de meest prioritaire verontreinigde waterbodemtracaten in het bekken van de Gentse Kanalen, zoals aangeduid door de Vlaamse Regering.	Alle waterbeheerders	Bekken	P 2.1				doorlopend	AOW: doorlopend ; budget VMM onderhoudenprogramma; trajecten aangeduid door de Vlaamse Regering zijn geen 1e categorie WenZ: stit. voor W&Z geen prioritaire waterlopen geselecteerd. TA: BVR2008 titel

Actie -nr	Titel	Initiatiefnemer/ met uitvoering belast	situering	P	raming (€)	start	einde	status (fase)	Toelichting
A 135	Opmaak van een plan voor de inplanting van sedimentvangen en ontwateringsbekkens	W&Z, afdeling bovenschelde	Bekken	P 1.4				uitvoeringsfase	WenZ onderzoekt de noodzaak voor de aanleg van slibvangen (intern). Voor wat betreft ontwateringsbekkens beperkt de actie van WienZ zich tot het consulteren van het sedimentvangplan van VMM dat werd opgemaakt eind 2008. TA: BVR2008 titel
A 136	Herberekening van de sedimentbalans in het bekken van de Gentse Kanalen ten behoeve van de verdere concretisering van de acties in het sectoraal uitvoeringsplan 'bagger- en ruimspeel'.	Bekkensecretari Gentse kanalen	Bekken	P 1.4	0	2009	2013	studiefase	De GIW werkgroep BRS gaat na hoe de verschillende bronnen van sediment kunnen begroot worden en evalueert of en hoe er aan de sedimentbalans per bekken invulling kan gegeven worden via het MKM-luik waterbodems TA: BVR2008 titel
A 98	Ecologische studie van de Moervaart- Zuidlede depressie - verkenning van de potenties voor natuur	ANB	Wachtebeke, Moerbeke, Sint-Stekene, Niklaas, Lokeren, Lochristi, Gent	P 0	50.000	2009	2010	uitgevoerd	TA: BVR2008 titel
A 99	Landinrichtingsproject Leie en Schelde - inrichtingsplan Oude Kale	VLM	Oude Kale/Nevele-Lovendegem-Gent	P 1.1	380.000 euro excl. BTW	2010	2011	uitvoeringsfase	Het inrichtingsplan Oude Kale vloeit voort uit het richtplan Leie-Schelde (1998) en werd goedgekeurd op 28 januari 2002. Voor de realisatie van een aantal inrichtingsmaatregelen zijn belangrijke grondverwingen noodzakelijk die zo goed als afgerond zijn. De werken werden gestart in 2010 en lopen samen met de werken voor actie A 137 (gevezene langs de Oude Kale, VMM) door middel van samenwerkingsovereenkomst. VLM is opdrachtgevend bestuur. TA: BVR2008 titel / BVR2009 raming
A 100	Natuurinrichtingsproject Bourgoyen-Ossemeersen	ANB	Bourgoyen-Ossemeersen	P 0	0			uitgevoerd	Het natuurinrichtingsplan Bourgoyen-Ossemeersen maakt onderdeel uit van het landinrichtingsproject Leie-Schelde (1998). Het natuurinrichtingsproject werd afgerond in april 2009 na heraanleg van asbesthoudende wandelpaden, de totale kostprijs bedroeg 6,06 miljoen euro. Financiering gebeurd door Vlaams Gewest Aminal (74%), Stad Gent (12,6%), Vlaams Gewest AWW (10,5%) en het Europees Fonds voor Plattelandsontwikkeling. TA: BVR2008 titel
A 101	Landinrichtingsproject Leie en Schelde - inrichtingsplan Assels	Natuurpunt	De Assels	P 1.5	74.920			uitgevoerd	Het inrichtingsplan Assels vloeit voort uit het richtplan Leie-Schelde (1998) en werd goedgekeurd op 28 januari 2002. De watergerelateerde werken binnen de Gentse Kanalen werden inmiddels uitgevoerd. TA: BVR2008 titel
A 102	Landinrichtingsproject Leie en Schelde - inrichtingsplan Malen	VLM	Malen	P 1.2	132.770	2011		uitvoeringsfase	Het inrichtingsplan Malen vloeit voort uit het richtplan Leie-Schelde (1998) en werd goedgekeurd in 2004, herzien in 2008. Momenteel wordt een deel van de werken verder voorbereid, uitgevoerd (fasering in deelprojecten). TA: BVR2008 titel
A 103	"Landinrichtingsproject Leie en Schelde - Inrichtingsplan ontginningsputten 'Kapel ter Durmen en Lembeekstraatje'	VLM	Nevele	P 1.2	696.681	2011		uitvoeringsfase	Het inrichtingsplan Ontginningsputten vloeit voort uit het richtplan Leie-Schelde (1998) en werd goedgekeurd in 2004. Voor de realisatie van een aantal inrichtingsmaatregelen zijn grondverwingen noodzakelijk. Momenteel is het opmaak in ontwerp, de werken zijn gepland voor 2012. TA: BVR2008 titel
A 104	Landinrichtingsproject Gentse kanalen	VLM	Gentse Kanaalzone	P 1.1		2011		uitvoeringsfase	Na goedkeuring van het RUP 2e fase er zullen 16 koppellingsgebieden zijn, i.e. een verbindinggebied tussen woongebieden en industrie met een bufferende functie. Voor 9 van die koppellingsgebieden heeft VLM op heden de opdracht om inrichtingsplannen op te maken ivm het landinrichtingsproject Gentse Kanaalzone, koppellingsgebieden-fase 1. De overige 7 koppellingsgebieden zullen in de 2e fase RUP worden herbestemd. De werken Desleidonk zijn in uitvoering, fasering in deelprojecten. TA: BVR2008 titel, initiatiefnemer / BVR2009 titel, raming
A 105	Landinrichtingsproject Leie en Schelde - Inrichtingsplan Vinderhoutse Bossen "	VLM	Vinderhoutse	P 2.1	geen raming			studiefase	Het inrichtingsplan Vinderhoutse Bossen vloeit voort uit het richtplan Leie-Schelde (1998) en werd gedeeltelijk goedgekeurd in 2001 (deel groene velden). Een nieuw voorstel voor inrichtingsplan Groenpool Vinderhoutse Bossen wordt momenteel opgemaakt. TA: BVR2008 titel
A 106	Evaluatie bijsturing bepotingsplannen	ANB, Oost-Vlaanderen	Bekken	P 1.4	0			doorlopend	TA: BVR2008 titel
A 107	Onderzoek mogelijkheden voor de aanleg van paaiplaatsen in het stroomgebied van de Oude Kale-Meirbeek	VMM, VLM	Oude Kale-Meirbeek	P 1.4	0	2010	2012	uitvoeringsfase	TA: BVR2008 titel
A 108	Onderzoek mogelijkheden voor aanleg	VMM	Vinderhoutse	P 2.1	zie GK 105			haalbaarheidsfase	TA: BVR2008 titel

Actie -nr	Titel	Initiatiefnummer/ met uitvoering belast	situering	P	raming (€)	start	einde	status (fase)	Toelichting
A 110	vispaaiplaats in kader van landinrichtingsplan Vinderhoutse bossen Verdere afweging voor de aanleg van de paaiplaatsen in het stroomgebied van de Poekebeek	VMM	Poekebeek	P 1.4				haalbaarheidsfase	TA: BVR2008 titel
A 111	Uitvoering geven aan het invasieve bestrijdingsprogramma plantensoorten	alle waterbeheerders	Bekken	P 1.1	200.000			doorlopend	Wenz: uitvoeringsfase. Bedrag voor de zes bekken van aBS (Ijzer A 82, BPOL A 98, GK A 111, Leie A 100, BOS A 67, DEN A 79) (van 2009-2012 100.000 euro/jaar; totaal bedrag 600.000 euro). aBS heeft apart bestek voor verwijderen grote waternavel en Japanse Duizendknoop. In 2010 werd de grote waternavel overal verwijderd en werd de Japanse Duizendknoop aangepakt op prioritaire plekken. VMM: doorlopend Prov. Oost-Vl: doorlopend TA: BVR2008 titel
A 142	Uitwerken van een concreet en realiseerbaar maatregelenprogramma gericht op het behoud en het herstel van internationaal, regionaal en lokaal belangrijke watergebonden dier- en plantensoorten in het bekken van de Gentse Kanalen.	ANB i.s.m. Bekkensecretariaten en Waterschappen	Bekken	P 2.1	0	2008	2013	doorlopend	Op basis van de sootennota van de ad hoc werkgroep natuur-ecologie zal de civi werkgroep ecologisch waterbeheer in de loop van 2011 een algemenere nota biodiversiteit opstellen. Op basis van de resultaten van deze besprekingen, zal deze actie verder worden ontwikkeld. In tussentijd kan op bekkenniveau soortenbescherming uiteraard geïntegreerd worden in de bestaande acties. TA: BVR2008 titel
A 112	Evaluatie van reeds uitgevoerde saneringsprojecten inzake vismigratie en bepalen van de volgende prioriteiten mbi het oplossen van vismigratieknelpunten met het oog aan het voldoen van de Beneluxbeschikkingen en de uitvoering van het decreet integraal waterbeleid	Bekkensecretariaten i.s.m. alle waterbeheerders	Bekken	P 1.4	0			doorlopend	VMM: doorlopend
A 113	Sanering vismigratieknelpunt aan de monding van de Poekebeek in het Afleidingskanaal van de Leie (kepstuw te Navele) en vismigratieknelpunt op de Poekebeek aan de samenvloeiing met de Neerschuurbeek	VMM	Poekebeek/Navele	P 1.1	500.000	2010	2011	uitvoeringsfase	TA: BVR2008 titel
A 114	Sanering vismigratieknelpunt aan Dam tussen Durme kanaal en Durme en Benedenschele	W&Z, afdeling Zeeschele	Moervaart /Durme	P 2.1	150.000	2008-2	2012-2	studiefase	TA: BVR2008 titel / BVR 2010 initiatiefnemer
A 115	Vismigratie vanuit zee mogelijk maken naar Leie en Bovenschele, ter hoogte van de Getijdenstuw te Mierelbeke	W&Z, afdeling Bovenschele	Ringvaart- Beneden Schele	P 2.1	300.000			haalbaarheidsfase	W&Z laat de verschillende alternatieven voor sanering van dit vismigratieknelpunten onderzoeken. Ten gevolge van de toelichting van de mogelijke oplossingsrichtingen voor het vismigratieknelpunt op een vorig bekkenbestuur, heet AWW en het studiebureau dat werkt aan de doortrekking van de R4 verkeerdijk de indruk gekregen dat de piste om parallel aan de sluis te Mierelbeke een visdoorgang te creëren verlaten was en het alternatief via de B4-stuw de oplossing wordt. Het alternatief van de oplossing parallel aan de stuw, m.a.w. met ruimte-inname tussen stuw en toekomstige R4, is dus tengevolge van het project R4-zuid niet meer aan de orde. TA: BVR2008 titel
A 116	Onderzoek barrière-effect van sluis van Schipdonk tussen Afleidingskanaal van de Leie en Kanaal Gent-Oostende	W&Z, afdeling Bovenschele	Afleidingskanaal - Kanaal Gent Oostende	P 2.1				stijl	Deze studie werd voorlopig niet meegenomen in de planning van het INBO voor 2010-2011. TA: BVR2008 titel
A 117	Sanering vismigratieknelpunten in het stroomgebied van de Oude Kale-Mierbeek	VMM	Oude Kale - Mierbeek	P 1.1	100.000			haalbaarheidsfase	Actie is nog op te starten. TA: BVR2008 titel
A 118	Aanpak vismigratie Isabellarigool	VMM	Isabellarigool	P 2.1	50.000			haalbaarheidsfase	Actie is nog op te starten. TA: BVR2008 titel
A 119	Onderzoek naar en sanering van vismigratie van en naar het Leopoldkanaal	W&Z, afdeling Bovenschele	Leopoldkanaal	P 1.1	349.000			haalbaarheidsfase	W&Z: De stuw in Sint-Laureins is een knelpunt aan te pakken door de VMM (stuw gebouwd en beheerd door VMM). Voor de uitwateringsluizen te Zeebrugge en Heist dient de haalbaarheid nog te worden onderzocht TA: BVR2008 titel
A 120	Onderzoek naar en/of sanering van overige vismigratieknelpunten	Alle waterbeheerders	Bekken	P 1.1	zie GK 119			doorlopend	VMM: doorlopend W&Z: De haalbaarheid van de verschillende vismigratieknelpunten werd verder onderzocht. TA: BVR2008 titel
A 121	Evaluatie van reeds uitgevoerde saneringsprojecten inzake vismigratie en bepalen van de volgende prioriteiten mbi het oplossen van vismigratieknelpunten	VMM	Bekken	P 1.4	0			doorlopend	TA: BVR2008 titel

Actie -nr	Titel	Initiatiefnummer/ met uitvoering belast	situering	P	raming (€)	start	einde	status (fase)	Toelichting
A 122	Opstellen van een beheerplan voor de onbevaarbare waterlopen van 1ste categorie	VMM	Bekken	P 1.4	0			uitgevoerd	TA: BVR2008 titel
A 123	Opmaken, uitvoeren (en zo nodig bijsturen) van de beheerplannen voor de bevaarbare waterlopen.	W&Z, afdeling Bovenschedde	Bekken	P 1.4	0			doorlopend	De bestaande beheerplannen worden toegepast. Kanaal Gent-Brugge (bestaande), Afleidingskanaal van de Leie (verder in opmaak), Afleidingskanaal van de Leie wordt geactualiseerd in 2012. TA: BVR2008 titel
A 124	(Evaluatie van) oeverherstel langs de bevaarbare waterlopen	W&Z, afdeling Bovenschedde	Bekken	P 2.1	500.000			doorlopend	Wordt gevalueerd bij het herstellen van een oever, waar mogelijk wordt natuurvriendelijke oever aangelegd. TA: BVR2008 titel
A 125	Nagaan mogelijkheden inrichting natuurvriendelijk oever langs de bevaarbare waterlopen	W&Z, afdeling Bovenschedde	Bekken	P 1.4				doorlopend	Wordt gevalueerd bij het herstellen van een oever, waar mogelijk wordt natuurvriendelijke oever aangelegd. TA: BVR2008 titel
A 126	Verwerving/inrichting oeverzone Brakelijken: Ecologisch oeverherstel op het Brakelijken (waterloop.nr.2.15).	VMM	Brakelijken	P 1.1	50.000	2010-1	2012-1	stijl	Start overwegingsdossier Brakelijken door aankoopcomité. TA: BVR2008 titel
A 137	Verwerving/inrichting oeverzone Oude Kale	VMM	Oude Kale	P 1.1	60.000 euro excl. BTW	2009-2	2011-1	uitvoeringsfase	Zie actie A 99 TA: BVR2008 titel / BVR2009 raming TA: BVR2008 titel
A 139	Verwerving/inrichting van oeverzone op de Lieve	VMM	de Lieve	P 2.1				stijleggd	
A 127	Oeverherstel Moervaart te Lokeren met inpassing hengelrecreatie	W&Z, afdeling Bovenschedde	Moervaart	P 0				stijl	Het betreft hier "Oeverherstel Durme" (i.p.v. Moervaart) te Lokeren met inpassing hengelrecreatie. Er is een overeenkomst gemaakt tussen W&Z en de stad Lokeren om de komende jaren de oevers langsheen de LO van de Durme op natuurvriendelijke wijze te herstellen en om het gelijktijdig verbreden en beter bereikbaar maken van dit gedeelte van het jaagpad. Indien er vraag is om gelijktijdig hengelrecreatieplaatsen te voorzien kunnen deze in het project mee worden opgenomen. Aparte hengelplaatsen (zonder oeverherstel) worden door W&Z niet gerealiseerd. Een timing voor de uitvoering van de werken is er nog niet. TA: BVR2008 titel
A 128	Onderzoek naar de haalbaarheid van de afbakening van oeverzones, rekening houdend met het instrument akkerlandbeheer.	Bekkensecretariats	Bekken	P 1.4	0	2009	2013	studiefase	De verdere juridische mogelijkheden van het instrument oeverzones worden verder onderzocht door de civ werkgroep ecologisch waterbeheer. TA: BVR2008 titel
A 129	Zoeken naar en uitwerken van projecten voor gebruik van laagwaardig water voor laagwaardige toepassingen.	Industriële sector	Bekken	P 1.5	geen raming			doorlopend	KP-Aquafin meidt dat ten gevolge van de huidige regelgeving het hergebruik van RWZI effluent in een benadeelde concurrentiele positie zit. TA: BVR2008 titel
A 130	Gebiedsgerichte toepassing en uitvoering van de richtlijnen van het Strategisch Plan Watervoorziening	VMM	Bekken	P 1.4	0			doorlopend	TA: BVR2008 titel
A 131	Uitbreiding productiecapaciteit drinkwaterproductiecentrum te Kluzen	VMW	Kluzen	P 1.5	2 tot 2,5 mio € (zie A 95)	2012	2020	stijl	Afhankelijk van Sanering Eeklo's Leiken. TA: BVR2008 titel
A 132	Formele regeling rond watercapitale Evides uit Pieter van den Endensvaart en Kanaal van Stekene	Polder Sinaai-Daknam	Pieter van den Endensvaart - Kanaal van Stekene	P 1.5	geen raming			stijl	Te actualiseren. TA: BVR2008 titel
A 133	Nagaan mogelijkheden uitbreiding captatiegebied Evides	Evides	Gebied Voelzang (Assenede) het Kanaal van Stekene	P 2.1	PM			studiefase	In 2009/2010 voerde Evides overleg rond aansluiting van gebied Voelzang. In 2011 wordt onderzoek verricht naar de mogelijkheden tot aansluiting van Voelzang op het captatiegebied. KP: De huidige kwaliteit van de Gentse Vaart/Kanaal van Stekene is onvoldoende voor inname door Evides. Dit a.g.v. onbehandelde huishoudelijke lozing op het oppervlaktewater. TA: BVR2008 titel



# rapport

## Bijlage 2: Stand van zaken van typevoorbeelden van acties uit de deelbekkenbeheerplannen

### **Aandacht voor voldoende buffering bij de uitbreiding van de KMO-zone Stoepe (Actie 1.2.4 DBBP Kreckenland)**

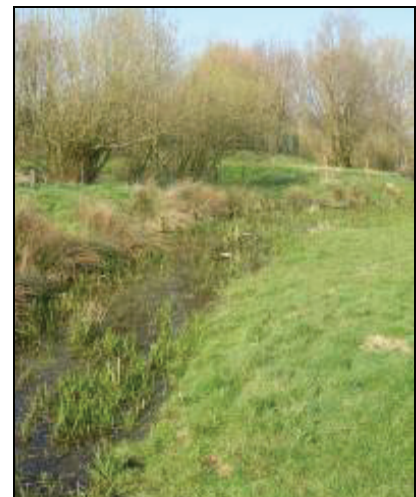
Bij de uitbreiding van de KMO-zone te Stoepe werd aandacht besteed aan het voorzien van voldoende buffering voor hemelwater. In de KMO-zone werd een vijver aangelegd die zowel dienst doet als buffer en als blusvijver. Rond de verkaveling werd een grachtenstelsel uitgebouwd dat in verbinding staat met de buffer en met het bestaande waterlopenstelsel.

### **Aankoppeling oude meander van de Oude Kale (Actie 6.8.4, DBBP Oude Kale)**

De afgesneden meander langs de Oude Kale is momenteel een stilstaande plas water, die in de zomer deels droog valt en momenteel enkel met de Oude Kale in verbinding staat via een overloop.

Het project heeft als doel de ecologische potenties van de nu afgesneden meander te valideren en de migratie van vissen vanuit de Oude Kale naar de meander (en waterloop 2.44) weer mogelijk te maken.

De Watering Oude Kale en Meirebeek en het provinciebestuur Oost-Vlaanderen werken samen aan de opmaak van een ontwerp voor deze aankoppeling. Op dit moment wordt het bestek een laatste keer doorgenomen vooraleer het werk aanbesteed wordt. De gronden noodzakelijk voor de uitvoering van de werken zijn verworven. De bouwvergunning werd verleend. Uitvoering van de werken is voorzien in 2011.



*Figuur 11: oude meander van de Oude Kale*

### **Verder uitvoeren van het actieprogramma voor de waterloop De Lieve (Actie W7.3 DBBP Genste Binnenwateren)**

N.a.v. een studie werd in de loop van 2003 een visie met actieplan opgemaakt voor de waterloop 'De Lieve' met de bedoeling een zuivere waterloop te creëren met langs het traject een groenas en 4 natuurstapstenen. De volgende werken werden uitgevoerd:

- de ruiming van het tracégedeelte tussen Nieuwevaart en het bedrijf UCO (Bloemekenswijk) met afvoer van het vervuilde slib is uitgevoerd;
- het bodemonderzoek van de oeverzone langs de Lieve ter hoogte van het tracégedeelte na Wondelgemstation is uitgevoerd : er is een belangrijke bodemverontreiniging aanwezig. Na het opvragen van de kostprijzen voor afgraven van deze verontreinigde bodem werd beslist om deze kost voor de oeverzoneverlaging niet uit te voeren gezien de kost niet opweegt ten opzichte van de voordelen (contact / beleving met water).
- de VMM is gecontacteerd en gegevens van het monitoringprogramma waterkwaliteit van de volledige lengte van het Lieve traject zijn opgevraagd. De evaluatie van de resultaten is nog niet gebeurd.

- de aanwezigheid van de pestsoort Grote waternavel ter hoogte van de Wijmenstraat is opgevolgd en er zijn geen waarnemingen in 2010 geweest.
- enkele aangelanden in de gesaneerde zone tussen Liefkensstraat en Evergemsesteenweg die nog geen gevolg gaven om afvalwater aan te sluiten op riolering hebben ondertussen werken uitgevoerd. Alle aansluitingen zijn nu effectief correct gerealiseerd.
- het ingebuisde Lievetracégedeelte ter hoogte van Jan Yoens is nog niet opengelegd gezien dit gebeurt in het kader van de aanleg van de fietsverbinding tussen Nieuwevaart en Maisstraat en deze werken nog niet gestart zijn (de start is voorzien in het voorjaar 2011).

## Bijlage 3: Stand van zaken uitvoering acties optimalisatieprogramma VMM-Aquafin voor de bovengemeentelijke waterzuiveringsinfrastructuur

Cf. Actie A 89 BBP "Verder opmaken en uitvoeren van het OP voor de bovengemeentelijke saneringsinfrastructuur en het subsidieprogramma voor de gemeentelijke saneringsinfrastructuur van het bekken"

Deze actie omvat de volgende investeringsprojecten:

Status	Nr.	Naam	Raming
Indicatief geprogrammeerd	20269	Aansluiting Rechtstraat	1.827.396 €
	20639	Aansluiting Poesele	958.403 €
	21993	Optimalisatie Augustijnevaardeken	0 €
	20090	Sanering Oosteeklo-Dorp tot PS Oosthoekstraat	1.215.000 €
	20271	Collector Desteldonk - Zaffelare (of kleinschalige zuivering)	4.778.311 €
	20640	Aansluiting Meigem (of plaatselijke zuivering)	625.606 €
	22030	Aansluiting Axelvaardeken	544.200 €
TP-fase	20909	Landelijke zuivering Waterland-Oudeman (Ontwerpcap. 300 IE)	345.000 €
	20202	KWZI Daknamdorp	560.000 €
	22031	KWZI Sint-Margriete	375.000 €
	22077	Collector Prins Boudewijnlaan	504.763 €
	20003	PS + PL Doomkerke - Ruiselede	4.671.277 €
	20632	PS en PL voor aansluiting Sint-Kruis-Winkel	1.790.868 €
TP goedgekeurd	21260	Collector John Kennedylaan	6.420.769 €
	20004	Collector Kruiskerke - Ruiselede	597.688 €
	20476	Aansluiting Vinkt of plaatselijke zuivering	1.029.765 €
	20947B	PS+PL Ketelstraat, deel Ketelstraat	272.480 €
	21149A	Sanering Stekenevaardeken	1.121.471 €
	21692	Collector Maria Hendrikaplein - Kon. Albertlaan	687.408 €
	21908	Afkoppeling Kloosterstraat	441.420 €
	20270	KWZI Overslag	375.000 €
	21927	Afkoppelen Hindeplas - fase 2 (wijk Elslo)	1.515.795 €
	21892	Afkoppeling Booiebos	647.977 €
	22057	Afkoppeling grachtinlaten zuidwest Ruiselede	635.533 €
	22065	Afkoppeling Kraaigemstraat	144.092 €
goedgekeurd	20410B	Collector Zuid Deel B TP	453.375 €
	21996	KWZI Lokeren-Doorslaar TP	840.000 €
	21997	Toevoerleiding KWZI-Lokeren- Doorslaar TP	129.975 €
	21999	Verbindingsriolering Waterland-Oudeman TP	505.025 €
	22008	Pompstation en toevoerleiding KWZI Overslag TP	483.164 €
	22028	Aansluiting Heimolen op RWZI Sint-Niklaas TP	628.234 €



Status	Nr.	Naam	Raming
In uitvoering	20091	Collector Kerkbrugge-Langerbrugge	1.224.979 €
	20115A	Collector Muide - Voorhaven - Grootdok, deel Londenstraat	1.286.570 €
	20115B	Collector Muide - Voorhaven - Grootdok	4.514.864 €
	20937B	Aansluiting Zwijnaarde - deel B	777.789 €
	21113	Aansluiting Noordhoutstraat	248.653 €
	20886A	KWZI Sint-Laureins - Sint-Jan-in-Eremo (Boerekreek)	324.289 €
	20886B	Riolering naar KWZI Sint-Laureins - Sint-Jan-in-Eremo (Boerekreek)	1.209.631 €
	20947A	PS+PL Ketelstraat, deel Martelarenplein	48.851 €
	21471	Afkoppelen bron Kleitstraat en waterloop Daalmstraat	1.053.087 €
	21991	Afkoppeling Hundelgemsesteenweg via Eikemolenweg	921.011 €
	22041	Sanering afvalwater Patronagiestraat	123.564 €
	Uitgevoerd	93447B	Collector Verbindingskanaal Fase 1 - Afvoeren vervuilde grond
20084		Collector Kaprijke - Bentille of plaatselijke zuivering Bentille (onder voorbehoud van volledige sanering Bentille)	1.391.174 €
20930		Afkoppelen waterlopen Kapelstraat-Driegaaiehoek	4.160.548 €
20937AB		Aansluiting Zwijnaarde - deel A	2.617.968 €
20937AC		Aansluiting Zwijnaarde - deel A - renovatie PS Hondelee	251.981 €
99445		Collector Vlaamse kaai - Jan Delvinlaan	3.677.054 €
20207		Collector Lochristi	1.627.635 €
20346		Verbindingsriolering Heirweg - Bosdorp - Heimeersstraat	2.465.413 €
20810		Prioritaire riolering Meienbroek - Beekstraat	1.059.127 €
21474		Aansluiting Ledeberg	790.416 €
21541		Overstortleiding Groenstraat - Wittoucklaan	1.413.628 €
20811		Verbindingsriolering Centerloop	1.521.834 €
20910		Plaatselijke zuivering Watervliet (Ontwerp cap. 850 IE)	1.039.830 €
21658		Aansluiting Suikerkaai	434.435 €
21699		Aansluiting Meierij	504.381 €
97474		Riolering Heirweg - Damstraat	2.128.508 €
20698		RWZI Stekene (Fase 2)	3.315.148 €