



**Integraal Waterbeleid**  
Bekken van de Bovenschelde

**rapport**

---

## Bekkenvoortgangsrapport 2008

Bovenscheldebekken

---



---

April 2009

**Colofon**

Secretariaat Bovenscheldebekken

p/a Waterwegen en Zeekanaal NV, Nederkouter 28, 9000 Gent

T 09/235.01.41 of 09/235.01.43

[secretariaat.bovenscheldebekken@wenz.be](mailto:secretariaat.bovenscheldebekken@wenz.be)

## Woord vooraf



In 2003 werd met het decreet Integraal Waterbeleid het startschot gegeven voor een nieuwe vorm van waterbeleid. Een doorgedreven integrale benadering van het waterbeleid moet leiden tot gezonde en evenwichtige watersystemen met respect voor de verschillende functies van het water.

In uitvoering van dit decreet hebben het Vlaamse Gewest, de provinciebesturen en de lokale overheden de laatste jaren uitvoerig nagedacht over het waterbeleid en dit concreet vorm gegeven. Het resultaat, 11 bekkenbeheerplannen en 80 deelbekkenbeheerplannen, vormen nu de ruggengraat van het waterbeleid in Vlaanderen. In de loop van 2007 keurden de bekkenbesturen de bekkenbeheerplannen (inclusief de deelbekkenbeheerplannen) goed. De Vlaamse regering stelde ze eind 2008 principiële en na inwinnen van advies van de Raad van State op 30 januari 2009 definitief vast.

Intussen hebben de waterbeheerders echter niet stilgezeten. Ze hebben ook in 2008 op het terrein heel wat zaken gerealiseerd. Dit eerste bekkenvoortgangsrapport wil u informeren over de stand van zaken van de uitvoering van het bekkenbeheerplan en de deelbekkenbeheerplannen van het Bovenscheldebekken. U leest er welke acties uitgevoerd zijn en wat er op korte termijn op til is. Daarnaast hoop ik u ook een blik te geven op hoe binnen het kader van het integraal waterbeleid, het waterbeheer binnen het Bovenscheldebekken in praktijk wordt omgezet.

Vriendelijke groeten,

André Denys  
Gouverneur van Oost-Vlaanderen  
Voorzitter van het bekkenbestuur van het Bovenscheldebekken

# Woord vooraf

## Inhoud

<b>1</b>	<b>Inleiding</b>	<b>5</b>
<b>2</b>	<b>Uitvoering van het bekkenbeheerplan en de deelbekkenbeheerplannen</b>	<b>6</b>
<b>2.1</b>	<b>Bekkenbeheerplan</b>	<b>6</b>
<b>2.1.1</b>	<b>Rapportering voor 2008</b>	<b>6</b>
<b>2.1.2</b>	<b>Een vooruitblik</b>	<b>19</b>
<b>2.2</b>	<b>Deelbekkenbeheerplannen</b>	<b>21</b>
<b>3</b>	<b>Opstap naar de volgende (deel)bekkenbeheerplannen</b>	<b>31</b>
<b>3.1</b>	<b>Nieuwe initiatieven</b>	<b>31</b>
<b>3.2</b>	<b>Evaluatie van de procedure voor de opmaak van het vorige (d)BBP - Aandachtspunten en knelpunten - Voorstellen voor stoffering nieuw (d)BBP – Actualisatie data</b>	<b>31</b>
<b>4</b>	<b>Rapportering uit de overlegstructuren</b>	<b>33</b>
<b>4.1</b>	<b>Bekkenbestuur</b>	<b>33</b>
<b>4.2</b>	<b>Bekkenraad</b>	<b>35</b>
<b>4.3</b>	<b>Bekkensecretariaat</b>	<b>35</b>
<b>4.4</b>	<b>Waterschappen</b>	<b>38</b>

# 1 Inleiding

Artikel 50 van het decreet Integraal Waterbeleid stelt dat er jaarlijks een bekkenvoortgangsrapport moet worden opgemaakt. Het moet een geïntegreerd voortgangsverslag van de stand van uitvoering van het bekkenbeheerplan (inclusief deelbekkenbeheerplannen) zijn en een opgave bevatten van de nog te verrichten activiteiten en te nemen maatregelen ter uitvoering van het bekkenbeheerplan.

Het decreet Integraal Waterbeleid legt ook de procedure voor het bekkenvoortgangsrapport vast:

- Het bekkensecretariaat maakt het ontwerp bekkenvoortgangsrapport op;
- Het ontwerp bekkenvoortgangsrapport wordt ter advies voorgelegd aan de bekkenraad;
- Het bekkenbestuur stelt het bekkenvoortgangsrapport vast;
- Het bekkenvoortgangsrapport wordt vervolgens overgemaakt aan de CIW, aan de voor integraal waterbeleid bevoegde minister en aan de betrokken waterschappen.  
Het bekkenvoortgangsrapport wordt op het bekkensecretariaat ter inzage gelegd.

Het voorliggende bekkenvoortgangsrapport is het eerste voortgangsrapport dat wordt opgesteld en handelt over het eerste jaar (2008) van de planperiode van de huidige en eerste generatie bekken- en deelbekkenbeheerplannen (2008 – 2013).

Basis voor het opstellen van het bekkenvoortgangsrapport zijn de gegevens inzake uitvoering en planning van de acties aangeleverd door de verschillende initiatiefnemers.

Met het oog op een bekkenoverschrijdende afstemming werkte de Coördinatiecommissie Integraal Waterbeleid (CIW) de decretaal opgelegde inhoud van het bekkenvoortgangsrapport verder uit. Het spreekt voor zich dat dit eerste voortgangsrapport een aanzet is die in de loop van de planperiode verder geoptimaliseerd zal worden.

Het bekkenvoortgangsrapport schetst diverse aspecten over de uitvoering van de bekken- en deelbekkenbeheerplannen. Hierbij wordt de focus gelegd op een aantal zwaartepunten en aandachtspunten die betrekking hebben op de voortgang van acties in het Bovenscheldebekken. Naast een weergave van de stand van zaken van de acties wordt een vooruitblik gegeven over de verdere planning op korte termijn voor de uitvoering van de acties uit het bekkenbeheerplan.

Het bekkenvoortgangsrapport rapporteert ook over de werking van de bekken- en deelbekkenstructuren.

Alle informatie over de bekkenstructuren en de documenten waarnaar het bekkenvoortgangsrapport refereert, is terug te vinden op [www.bekkenwerking.be](http://www.bekkenwerking.be). De deelbekkenbeheerplannen kan u raadplegen op de website van de provincies West- en Oost-Vlaanderen ([www.west-vlaanderen.be](http://www.west-vlaanderen.be) rubriek "leefomgeving/water" en [www.oost-vlaanderen.be](http://www.oost-vlaanderen.be) rubriek "wonen en milieu").

Een globaal overzicht van de stand van zaken van de uitvoering van de (deel)bekkenbeheerplannen is terug te vinden in de tabellen die als bijlage bij het bekkenvoortgangsrapport zijn gevoegd. In de tabellen is niet alleen de status maar ook een planning voor de uitvoering van de acties weergegeven. Eventuele knelpunten en aandachtspunten met betrekking tot de voortgang worden er eveneens aangegeven.

Het voorliggende bekkenvoortgangsrapport werd besproken op het ambtelijk bekkenoverleg Bovenscheldebekken dd. 9 maart 2009, voorgelegd aan de bekkenraad Bovenscheldebekken in zitting van 13 maart 2009 en vastgesteld door het bekkenbestuur Bovenscheldebekken dd. 7 april 2009.

## 2 Uitvoering van het bekkenbeheerplan en de deelbekken-beheerplannen

### 2.1 Bekkenbeheerplan

De tabel toegevoegd als bijlage 1 bevat het overzicht van de stand van zaken van de uitvoering van alle acties van het bekkenbeheerplan (inclusief verdere timing). De tabel toegevoegd als bijlage 2 heeft betrekking op de prioritering en de financiële impact voor het Vlaams Gewest van de acties uit het bekkenbeheerplan.

#### 2.1.1 Rapportering voor 2008

Voor het overzicht van de stand van zaken van de uitvoering van alle acties wordt verwezen naar de tabel toegevoegd als bijlage 1. De tekst hieronder geeft meer uitleg bij een aantal acties die in 2008 in het oog sprongen en/of waarvoor belangrijke stappen gezet zijn.

Specifiek voor het Bovenscheldebekken komt daar de taakstelling vanuit de bekkenbesturen van 23 september en 25 november 2008 bij om, naar aanleiding van de bekkenvoortgangsrapportering, overlappende acties uit te zuiveren. Dit geldt zowel voor overlappingsen tussen acties binnen het BBP, als voor overlappingsen tussen BBP en Oost- of West-Vlaamse DBBP. Daartoe werden in volgende rapportering samenhangende acties uit het BBP samen besproken (zie ook clusters in tabel 1 aan het eind van punt 2.1.1). De voornaamste links tussen acties uit bekken- en deelbekkenbeheerplannen werden onderlijnd weergegeven.

#### WATEROVERLAST EN WATERTEKORT VOORKOMEN

##### - *Vasthouden*

Zie verder in dit bekkenvoortgangsrapport bij het thema “Duurzaam watergebruik”, waar acties 25 (studie laagwaterscenario’s) en 82 (Strategisch plan watervoorziening) rechtstreeks verband houden met het thema “Vasthouden”.

##### - *Bergen*

Naar aanleiding van frequente wateroverlast in Ronse werd door de Provincie Oost-Vlaanderen het voorbije jaar gestart met de aanleg van een overstromingsgebied aan de spoorlijn Ronse-Oudenaarde en aan de IJsmolenstraat. Ter hoogte van de straat Hul wordt een langsdijkje aangelegd ter bescherming van enkele woningen. De werken zullen afgerond zijn in het voorjaar van 2009 (**Actie 6a**). Stad Ronse plant aansluitend de aanleg van bijkomende wachtbekkens op zijwaterlopen van de Molenbeek Ronse (Drieborrebeek, Vloedbeek en Lievensbeek) (**Actie 6b**). Het Rubiconfonds subsidieert 50% van de kosten voor deze acties 6a en 6b.

De aanleg van het overstromingsgebied door VMM AOW op de Molenbeek Leizemoorie (Opbrakel) zit in de ontwerpfase (aanbesteding gebeurd). De uitvoering wordt verwacht aan te vatten eind 2009 (**Actie 3**).

In 2008 besteedde de Provincie Oost-Vlaanderen een pakket van aanpassingswerken voor de Nederbeek (Wortegem-Petegem) aan. Ter voorbereiding van de aanleg van een overstromingsgebied op de Nederbeek wordt in 2009 een PRUP opgemaakt (**Actie 10**).

Acties 6a en 6b BBP overlappen met actie 62 DBBP Molenbeek Ronse i.v.m. inrichting overstromingsgebieden en actie 10 BBP overlapt met actie 168 DBBP Scheldeheuvels i.v.m. aanpak wateroverlastknelpunten Nederbeek. Dit zijn de enige acties waarbij budgetten dubbel opgenomen zijn.

**Actie 4** beoogt de oplossing van de wateroverlastproblematiek in het afwaartse deel van de Maarkebeek. De VMM startte eind 2008 een project op om op korte termijn alle bestaande waterloopmodellen door te rekenen met een aantal nieuwe neerslagreeksen die ook rekening houden met de meest recente informatie. De nieuwe gemodelleerde overstromingskaarten zullen aantonen welke gebieden actueel en toekomstig in een worstcase scenario kunnen overstromen. Deze gebieden zullen gedifferentieerd worden in drie zones zijnde: een eerste zone waar remediëring zal moeten bereikt worden via instrumenten van de ruimtelijke ordening (delocalisatie), een tweede zone die het actiegebied afbakent waar de waterbeheerders de noodzakelijke investeringen doen ter bescherming en een derde zone waar het verzekeringsstelsel en het rampenfonds speelt. Via de simulatiemodellen zal een veelheid aan maatregelen worden uitgewerkt, welke na kosten-baten analyse en afweging binnen de bekkenbesturen zullen toelaten de zonering en prioritering op te stellen.

De aanleg van bijkomende gecontroleerde overstromingsgebieden in het stroomopwaartse deel van de Maarkebeek wordt in deze analyse meegenomen. Er werd nog geen definitieve keuze gemaakt tussen de verschillende scenario's. (zie voortgangsrapportering over de, van deze scenariokeuze afhankelijke, actie 71 en 72a)

Het uitvoeren van maatregelen die voortvloeien uit de scenario-analyse is voorzien tijdens de tweede helft van de planperiode (in de begrotingen van 2011 – 2013).

Sinds 2001 is het HIC bezig met een stapsgewijze uitbouw van haar werking (**Actie 14b**). De opmaak van een schadekaart (**Actie 14a**) voor het Bovenscheldebekken (nu in studiefase) en het doorrekenen van laagwaterscenario's (Actie 25 - zie bij thema duurzaam watergebruik) zijn vervat in actie 14b. Er is geen overlap qua budget, gezien enkel in het BBP Gentse Kanalen een raming is opgenomen, die geldt voor de volledige werking van het HIC in functie van alle bekkens. Deze acties zijn complementair aan inspanningen die VMM AOW levert m.b.t. de modellering van de onbevaarbare waterlopen (**Actie 12**). In 2010-2011 zal VMM AOW werken aan een operationeel bekkenmodel voor het Bovenscheldebekken (**Actie 13**).

Het beter afstemmen van de uitlaatconstructies van de wachtbekkens in het deelstroomgebied van de Wallebeek wordt in eerste instantie door de provincie Oost-Vlaanderen niet prioritair aangepakt (**Actie 5**).

**Acties 1a, 1b, 9 en 11** verfijnen en operationaliseren de ruimtelijke analysekaarten rond waterconserveringsgebieden en potentiële waterbergingsgebieden o.m. ter voorbereiding van **Actie 2** (aanduiden overstromingsgebieden). De bekkensecretariaten worden geacht deze acties uit te voeren tijdens de komende planjaren.

Een concrete aanpak voor verdere evaluatie van afgebakende signaalgebieden werd uitgewerkt in 2008. Dit gebeurde door overlay van de ruimtelijke analysekaarten met niet-bebouwde zones, planologisch bestemd als woon- en industriegebied. Na het bereiken van een consensus over de methodiek en het procesverloop binnen de CIW zal het bekkensecretariaat, in samenwerking met ruimtelijke ordening en andere betrokkenen, de signaalgebieden verder evalueren (**Actie 1b**).

- *Afvoeren*

Acties i.v.m. ruimen van waterlopen in functie van de afvoercapaciteit, zijn geclusterd binnen het thema "waterbodems". De overige acties "afvoeren" worden hier besproken:

**Acties 21 en 26**, met het bekkensecretariaat als initiatiefnemer, zijn uniform voor meerdere bekkens:

Voor actie 26, "*opstellen - in overleg met alle waterbeheerders en deelbekkenniveau - van een gezamenlijk en afgestemd onderhoudschema en ruimingsschema (incl. opnemen in een waterlopendatabank) voor waterlopen binnen het Bovenscheldebekken, in het bijzonder de*

bevaarbare en cat. 1”, loopt de studiefase. Hetzelfde geldt voor bijbehorende actie 21 “Opmaak richtlijnen voor onderhoud/beheer van de waterlopen gekoppeld aan de functietoekenning”.

Het betreft in eerste instantie het inventariseren van bestaande beheer- en ruimingsschema's via een rondvraag bij ABO-leden. Volgende fase is de opmaak van aanbevelingen/richtlijnen op basis van functietoekenningen voor onderhoud/beheer en de opmaak van een onderhoud- en ruimingsplan/schema (frequentie) voor de bevaarbare, onbevaarbare 1<sup>ste</sup>, 2<sup>de</sup> en 3<sup>de</sup> categorie en polderwaterlopen.

Voorgaande (samenhorende) acties 21-26 vormen inhoudelijk één cluster met **actie 20-77** rond jaarlijkse kruidruiming, dringende oeverherstellingen en oeverbeheerplan voor 1<sup>ste</sup> categorie waterlopen, waar VMM-AOW initiatiefnemer is, met **actie 80** rond bermbeheerplannen van W&Z voor bevaarbare waterlopen, met acties 17, 18 en 30 rond ruiming van waterlopen (zie thema waterbodems) en ook met de acties rond (planning van) onderhoud en beheer van waterlopen uit de DBBP.

**Actie 78** (W&Z) betreft dringende oeverherstellingen, waar mogelijk uitgevoerd volgens de principes van natuurtechnische milieubouw (NTMB). Deze actie omvat, aldus omschreven, ook **actie 79** “Nagaan mogelijkheden inrichting natuurvriendelijke oevers langs de bevaarbare waterlopen” (zie bij thema “natuur-ecologie”).

#### **WATER VOOR DE MENS**

##### - *Scheepvaart*

Een cluster van 8 acties (**acties 22, 23, 27, 28, 29, 32, 33, 34**) met W&Z als initiatiefnemer omvat het thema “scheepvaart” in het Bovenscheldebekken.

Acties 22 en 23 i.v.m. de ontubbeling van de stuwen in Asper en Kerkhove op de Boven-Schelde sluiten telkens ook de aanleg van een vispassage in, en omvatten aldus acties 74 en 75. De budgetten voor deze vispassages zijn meegenomen bij acties 22 en 23, en worden niet herhaald in acties 74-75. De werken in Asper zijn gestart in 2006 en het einde is voorzien voor 2010. De start van de uitvoering van de werken in Kerkhove is verdaagd naar 2010 (i.pl.v. 2009) ingevolge het uitlopen van de vooronderzoeken (grondwatermodellering en archeologische onderzoeken).

De uitvoering van de acties 27, 28 en 29 i.v.m. de aanleg van een tweede sluis op de Boven-Schelde bij de stuwen in Asper, Oudenaarde en Kerkhove starten respectievelijk in 2012, 2016 en 2020. Voor de drie projecten wordt in 2009 de haalbaarheidsstudie opgestart.

Acties 32 en 33 i.v.m. het kaaimurenprogramma voor het Kanaal Bossuit-Kortrijk en de Boven-Schelde worden voortgezet (continue uitvoering).

De bedieningsuren van de sluisen werden reeds uitgebreid en er is geen vraag naar bijkomende ligplaatsen. **Actie 34** is dus uitgevoerd.

##### - *Toerisme en recreatie*

Het BBP Bovenscheldebekken bevat 9 acties rond recreatie (incl. hengelsport), als volgt in te clusteren:

- o Herevaluatie van de snelvaartzones op de Boven-Schelde i.f.v. de draagkracht van het watersysteem en medegebruik wordt momenteel niet nodig geacht (**actie 43**). Er komen immers geen noemenswaardige klachten binnen over de bestaande snelvaartzones (die nodig zijn omdat de snelvaart zich anders in het wilde weg verspreidt). De sector toerisme klaagde tijdens het overleg rond recreatie van 10 september 2008 vooral over het niet toepassen van de geldende reglementering: snelvaartzones worden soms verlaten en de reglementaire snelheden worden overschreden. Het besluit is dat er eerder nood is aan handhaving binnen de bestaande zones en aan een optimale communicatie naar de recreanten toe. Reflecties over de huidige regelgeving worden best op Vlaams niveau gemaakt en niet op bekkenniveau. Daarmee wordt actie 43 op niveau van het Bovenscheldebekken beschouwd als uitgevoerd.



- **Acties 35, 36, 37** i.v.m. overleg rond recreatie:  
De overlegvergadering recreatie van 10 september (zie bij 4.3. werking bekkensecretariaat) gaf een aanzet tot concretisering van de (vage) acties uit het BBP met als initiatiefnemers "Provincies, diensten voor toerisme".

Dit overleg zal in 2009 worden voortgezet.

Westtoer v.z.w. en Toerisme Vlaamse Ardennen v.z.w. melden niet over een concrete planning of budget te beschikken om eventuele acties die uit dit overleg komen verder systematisch uit te voeren. Ze zijn wél bereid ad hoc mee te werken aan overleg georganiseerd door derden, voor zover dit van belang is voor recreatieve routes of netwerken.

Voor wat betreft kano-kajak op de Zwalm en Maarkebeek (onderdeel van actie 35): zie bij 4.1 beslissing van het bekkenbestuur.

Zie ook actie G.6.13 deelbekkenbeheerplan Zwalm- Aanleg van een wandelpad langs de Bettelhovebeek – stad Zottegem

- **Acties 38 t.e.m. 41** rond hengelsport en ontwikkelingsplannen voor de openbare visserij:  
De overlegvergadering rond hengelsport van 19 augustus (zie bij 4.3. werking bekkensecretariaat) gaf een aanzet tot concretisering van de acties uit het BBP met als initiatiefnemers Provinciale Visserijcommissies, naderhand aangevuld door de Provinciale Visserij Commissie Oost-Vlaanderen.

Dit overleg zal in 2009 worden voortgezet

De PVC geven de wenselijkheid aan van medefinanciering van eventuele infrastructuur door de cel NTMB, W&Z en VLM.

Zie ook actie G06.02 deelbekkenbeheerplan Scheldemeersen: Herinrichting van de Moerbeek-Coupure (S246) te Asper-Zingem met o.a. bijkomende hengelfaciliteiten.

#### - *Onroerend erfgoed*

Acties 44a en 44b onder het thema onroerend erfgoed komen in meerdere bekkens voor.

**Actie 44a** *Opmaak van een archeologische kennisbalans en advieskaart voor het Bovenscheldebekken (Vlaams instituut voor het onroerend erfgoed)*

Het voorstel van project omvat het uitvoeren van archeologisch en landschappelijk onderzoek, gebaseerd op gekende gegevens en beperkt terreinonderzoek, aangevuld met palynologisch onderzoek. De totale kost voor deze actie wordt geschat 147.661 euro voor gans Vlaanderen. Op de begroting van het Vlaams Instituut voor onroerend erfgoed is geen budget voorzien voor dit project.

**Actie 44b** *Het screenen per gemeente waar water in de stads- en of dorpskern zinvol kan zijn (bekkensecretariaat).*

In 2008 is er een ad hoc werkgroep opgericht om de actie verder vorm te geven en aan te pakken. Enerzijds heeft men uitgediept wat de inhoud en het uiteindelijke doel van de actie is. Anderzijds wordt er gewerkt aan een plan van aanpak. In 2009 zal er in eerste instantie verder gewerkt worden aan de methodologie en het plan van aanpak. Na het bereiken van een akkoord hierover binnen de CIW zal het bekkensecretariaat in de loop van 2009 deze actie verder gebiedsspecifiek uitvoeren volgens de gemaakte afspraken en in samenwerking met de betrokkenen.

Specifiek voor het Bovenscheldebekken zijn de vele watermolensites met erfgoedwaarde. Zo kwamen n.a.v. het overleg rond recreatie (zie bij thema recreatie) voorbeelden naar voor waar

herwaardering van de watermolen een zinvolle bijdrage kan leveren aan de herwaardering van de site als geheel, uitstralend naar wijk of dorp. Eén daarvan is de Boembekemolen op de Zwalmbeek.

## **DE WATERKWALITEIT VERDER VERBETEREN**

### *- Oppervlaktewaterkwaliteit*

Voor wat betreft de huishoudelijke lozingen in de Sassegembek is een oplossing uitgewerkt op Waals en op Vlaams grondgebied. Flobecq heeft IBA's geïnstalleerd en Brakel werkt aan een ontwerp om riolering aan te leggen (**Actie 62**). Rond eventuele invloed van stort d'Hoppe is nog weinig duidelijkheid.

De voortgang 2008 van de acties m.b.t. oppervlaktewaterkwaliteit kadert grotendeels in het optimalisatieprogramma van VMM/Aquafin voor de bovengemeentelijke infrastructuur: saneringsprojecten (collectoren en zuiveringsinstallaties), bovengemeentelijke afkoppelingsprojecten, renovatieprojecten, sanering van problematische overstorten (**Acties 50, 51, 52, 57 en 58**). Een overzicht van de individuele projecten (incl. hun status) is weergegeven in de tabel van [bijlage 3](#). Om een deel van de rioleringsinspanningen van de gemeenten over te nemen, investeert het Vlaamse Gewest 700 miljoen euro gespreid over 7 jaar. De eerste 100 miljoen euro werden 19 december 2008 mee opgedragen met het Optimalisatieprogramma 2010.

Intussen gaat VMM door met het in kaart brengen van de verdunningsproblematiek i.f.v. de optimalisatie van de werking van de zuiveringsinfrastructuur (**Actie 56**).

In 2008 werden alle zoneringsplannen van het Bovenscheldebekken afgewerkt (**Actie 55**). Het Ministerieel Besluit m.b.t. de vaststelling van de definitieve zoneringsplannen is gepubliceerd in het Belgisch Staatsblad. De definitieve plannen zijn nu van kracht en te consulteren via <http://geoloket.vmm.be>. Actie 55 is dus uitgevoerd.

In 2008 werd een door de VMM ontwikkelde methodiek voor de opmaak van gebiedsdekkende uitvoeringsplannen (GUP's) uitgetest in een aantal pilootgebieden. Voor het Bovenscheldebekken is dat het zuiveringsgebied van Eke.

In 2008 werd in het kader van de opmaak van de stroomgebiedbeheerplannen m.b.v. het oppervlaktewaterkwaliteitsmodel Pegase nagegaan of de Vlaamse oppervlaktewaterlichamen tegen 2015 al dan niet zullen voldoen aan de goede fysisch-chemische toestand door implementatie van het voorgestelde maatregelenprogramma. Hierbij werd getoetst aan de door de CIW goedgekeurde nieuwe typespecifieke normen. In het maatregelenprogramma voor Vlaanderen werd een inschatting gemaakt van de te verwachten kwaliteitsverbetering van het oppervlaktewater door implementatie van de basis- en aanvullende maatregelen. Ook in de Vlaamse oppervlaktewaterlichamen van het Bovenscheldebekken werd het Pegase-model toegepast. De resultaten zijn terug te vinden op [www.volvanwater.be](http://www.volvanwater.be) (**Actie 45 en 47**).

Het Milieukostenmodel Water (MKM Water) is een beleidsondersteunend instrument dat toelaat om emissie-reductie inspanningen voor CZV, Nt en Pt op een kostenefficiënte manier te verdelen tussen verschillende bronnen (huishoudens, industrie en landbouw). In 2008 werd het MKM Water uitgebreid naar schaal Vlaanderen ten behoeve van de stroomgebiedbeheerplannen. Voor het maatregelenprogramma werden marginale kostencurves opgesteld voor CZV, Nt en Pt waarbij per maatregel aangegeven wordt welke emissiereductie gerealiseerd kan worden en dit tegen een bepaalde kostprijs (€/kg reductie). Op basis van marginale kostencurves werden de maatregelen geordend in functie van hun kosteneffectiviteit. De resultaten per bekken zullen beschikbaar zijn in de loop van het voorjaar 2009 (**actie 46**).

In 2009 zal door de VMM een plan van aanpak worden opgesteld in samenwerking met het bekkensecretariaat voor de inventarisatie van de meest vervuilde overstorten (**Actie 63**) en van waterlopen die te kampen hebben met eutrofiëring (**Actie 48**).

In de DBBP zijn soms acties opgenomen i.v.m. bovengemeentelijke afvalwatersanering die specifiek zijn voor in het deelbekken in kwestie (bijvoorbeeld acties 6a t.e.m. 6h, 10a en 15f in het ontwerp DBBP West-Vlaamse Schelde). Zie ook bijlagen 3 en 5.

- *Grondwaterkwaliteit*

**Actie 60** van VMM (i.s.m. OVAM), “*Bij elkaar brengen van gegevens over blackpoints en historische stortten op bekkenschaal*”: er is geen informatie aangeleverd rond de stand van zaken van deze inventarisatie.

- *Waterbodems*

Wat volgt is de s.v.z. van alle (12) acties i.v.m. sedimenttransport en waterbodems, ook al zijn ze in het BBP ondergebracht bij andere thema's (bvb. bij afvoeren of scheepvaart indien het gaat om baggeren om hydraulische of nautische redenen).

**Acties 19, 64a, 64b, 65a, 65c** met alle waterbeheerders/ bekkensecretariaat als initiatiefnemer, zijn uniform voor alle bekkens:

Op basis van de waterbodemonderzoeken die een ernstige bedreiging vaststellen, zal er vervolgens opnieuw een prioritering gebeuren van de effectief te saneren waterbodems. De waterbodemonderzoeken kunnen in totaal 2 à 3 jaar duren. Het opstellen van de eigenlijke saneringslijst (= effectief te saneren waterbodems) is dan ook ten vroegste tegen 2011 gepland (afhankelijk van oa resultaten waterbodemonderzoeken).

Begin 2009 zal er gestart worden met het opstellen van de eigenlijke lijst van prioritair te onderzoeken waterbodems met de daaraan gekoppelde noodzakelijke financiële middelen. Fase 1 van deze methodiek zal leiden tot een voorlopige lijst van te onderzoeken waterbodems in Vlaanderen. Deze lijst zal eerder wetenschappelijk-theoretisch zijn en dient in een tweede fase geëvalueerd te worden op basis van de reële expert kennis van de waterbodemonverontreiniging. Ter afdrijving aan de praktijk dient de kennis van een aantal experts zoals de lokale waterbeheerders en betrokken administraties (o.m. de VMM en de OVAM) dus geïntegreerd te worden in de prioritering. In de loop van 2009 zal de lijst ter goedkeuring worden voorgelegd aan de Vlaamse Regering.

De exacte aanpak om tot een sluitende bekkenspecifieke sedimentbalans te komen, zal in 2009 worden uitgewerkt.

**Actie 18** anticipeert op dringende slibruiming i.f.v. hydraulische noodzaak van waterlopen van eerste categorie door VMM. In de 20 km waterlopen 1<sup>ste</sup> categorie in het Bovenscheldebekken werd in 2008 niet geruimd. Het nochtans aanzienlijke sedimenttransport (zie bespreking in bekkenbestuur en bekkenraad in hoofdstuk 4), vooral afkomstig van erosie van akkerland, spoelt door het sterke verhang immers vlot door naar de Boven-Schelde en verder naar de Ringvaart en Zeeschelde.

I.v.m. **actie 65b (die actie 15 omvat)** meldt de VMM dat het sedimentvangplan op Vlaams niveau is opgesteld. Het wordt gepubliceerd als onderdeel van het sedimentrapport. Wat betreft ontwateringsbekkens is er nog geen plan. Momenteel (maart 2009) is nog geen informatie beschikbaar over waar welke sedimentvangen gepland zijn in het Bovenscheldebekken.

Ook bij W&Z is er een continue uitvoering van **acties 17 en 30** “*Baggeren (of uitvoeren van agitatiewerken) van de Boven-Schelde en het Kanaal Bossuit-Kortrijk wanneer de waterafvoercapaciteit of bevaarbaarheid in het gedrang komt*”, gefinancierd vanuit het (jaarlijkse) onderhoudsbudget. Uiteraard moet daarbij voldoende stort- en verwerkingscapaciteit voor gebaggerd slib (om nautische of hydraulische redenen) gegarandeerd zijn (**actie 31**). Voor

2008 werden geen baggerwerken in de 57 km waterwegen van het Bovenscheldebekken gemeld.

Waar het gaat om een “oplossing zoeken voor storten/verwerken/afzetten van specie afkomstig saneringswerken” (**actie 66**), waarbij in het BBP W&Z als initiatiefnemer wordt vermeld, stelt W&Z dat deze actie enkel van toepassing is op onbevaarbare waterlopen. Met de beschikbare middelen kan enkel om nautische of hydraulische redenen worden gebaggerd op de bevaarbare waterlopen (zie vereiste middelen Sectoraal Uitvoeringsplan Bagger en Ruimingspecie).

De in de DBBP opgenomen acties i.v.m. ruimen van waterlopen (andere dan waterwegen of eerste categorie) overlappen niet met bovengenoemde acties uit het BBP. Een uitzondering vormt het ruimen van de Rijtgracht in het kader van het Natuurinrichtingsproject West-Vlaamse Scheldemeersen, zowel vervat in actie 90 van het BBP (zie verder bij thema integrale projecten) als in actie 1 van het DBBP West-Vlaamse Schelde.

- *Natuur-ecologie*

Het thema natuur-ecologie groepeerd in hoofdzaak acties die rechtstreeks verband houden met herstel en behoud van watergebonden soortendiversiteit. Het gaat voornamelijk om de sanering van vismigratieknelpunten en inrichting/beheer van natuurlijke oevers en beektrajecten.

Onder het thema valt ook de permanente bestrijding van invasieve plantensoorten in de waterloop.

In snel tempo wordt werk gemaakt van de vrije vismigratie langs de vele stuwen en watermolens die het Bovenscheldebekken rijk is (zie ook acties A.6.03, G6.02, z/n DBBP Zwalm; actie 190, DBBP Scheldeheuvels).

De visnevengeul aan de stuwsluis van Asper (onderdeel van actie 22, W & Z – zie thema *Scheepvaart*) is zoals voorzien gegraven. Deze wordt eind 2009 in werking gesteld (**Actie 74**).

In 2010 wordt door VMM de sanering gepland van het vismigratieknelpunt aan de Zwalmolen op de Zwalm (**Actie 70**), aan de Nonnemolen en aan de nabijgelegen bodemdrempel op de Maarkebeek (**Actie 72b**). De plannen voor deze acties zijn nu in ontwerpfasen.

Aangezien de initiatiefnemer van acties 71 en 72a (oplossen van de vismigratieknelpunten aan de Romansmolen en Borgtmolen) samenhangt met de eventuele aanleg van overstromingsgebieden t.h.v. de Romansmolen en/of de Borgtmolen en dus met de scenariokeuze van VMM (zie actie 4), is het nog niet duidelijk wie van deze acties initiatiefnemer wordt.

Aangezien de scenariokeuze voor actie 4 nog niet gemaakt is, zijn er voorlopig geen gevolgen voor actie 190 DBBP Scheldeheuvels i.v.m. oplossen vismigratieknelpunten op de Maarkebeek. Mocht VMM niet kiezen voor de aanleg van overstromingsgebieden aan de Romansmolen en de Borgtmolen, dan wordt de Provincie Oost-Vlaanderen initiatiefnemer voor de aanleg van een vispassage (acties 71 en 72a uit het BBP) en zal actie 190 (initiatiefnemer: Provincie Oost-Vlaanderen) bijkomend ook acties 71 en 72a omvatten.

Naar aanleiding van de gewijzigde Beneluxbeschikking zal een evaluatie van uitgevoerde saneringsprojecten gebeuren, gevolgd door het definiëren van de volgende prioritaire i.k.v. deze Beneluxbeschikking (**Actie 73**).

De door INBO voorziene monitoring van vismigratie langs de vispassage aan de stuwsluis van Oudenaarde (**Actie 76**) is uitgesteld omdat de visdoorgang momenteel niet operationeel is door technische problemen.

De sanering van vismigratieknelpunten vormt een opstap naar het maatregelenprogramma dat momenteel door ANB wordt uitgewerkt ten behoeve van de instandhouding van belangrijke en/of beschermde dier- en plantensoorten in en langs de waterlopen (**Acties 68a en 68b**). ANB probeert daarvoor goede afspraken te maken met de waterbeheerders die verantwoordelijk zijn voor de leefomgeving van deze soorten.

VMM gaat, o.b.v. de bestaande ecologische gebiedsvisies, mogelijkheden na voor beekherstel op Zwalm en Maarkebeek (**Acties 7 en 8**). De natuurlijke inrichting van de Zwalmoevers in Nederzwalm door VMM (**Actie 81a**) maakt deel uit van het Landinrichtingsplan Neerwelden (actie 85) en heeft een sterke link met het, in het BBP beschreven, integraal project Zwalm (zie actie 91 bij thema "*Integrale projecten*"). Actie 81a zit in voorontwerpfase en loopt vertraging op bij de verwerving van de gronden.

Actie z/n uit het DBBP Zwam i.v.m. ontwerp van overstromingsgebieden en hermeandering in de bovenlopen van de Dorenbosbeek en Verrebeek door de Provincie Oost-Vlaanderen is eveneens een concretisering van actie 7 uit het BBP.

VMM AOW werkt momenteel een oeverbeheerplan uit voor de Zwalm in samenwerking met ANB en de betrokken gemeentes. Daarin wordt o.m. beschreven welke bomen/struiken wanneer en hoe moeten gesnoeid/gekapt worden en al dan niet vervangen. **Actie 77** is dus lopende voor de Zwalm, maar nog niet voor de andere waterlopen in beheer van VMM (binnen het Bovenscheldebekken).

W&Z werkt aan zo natuurlijk mogelijke oevers in functie van de noodzaak tot dringende herstelling van oevers langs waterwegen. **Actie 79** verwijst in die zin rechtstreeks naar actie 78 (zie thema *Scheepvaart*).

Voor de afbakening van oeverzones in het eerste BBP bleek er onvoldoende maatschappelijk en juridisch draagvlak. Om aan dit probleem tegemoet te komen en de afbakening van oeverzones in een tweede planperiode (door de bekkensecretariaten i.s.m. de waterbeheerders) voor te bereiden, is een werkgroep opgericht (**Actie 81b**).

De bestrijding van invasieve plantensoorten (**Actie 67**) valt onder het onderhoudsprogramma van de VMM (zoals bij de Provincie Oost-Vlaanderen voor 2<sup>de</sup> cat. waterlopen- zie DBBP) en is volledig afhankelijk van de noodzaak op het terrein.

**Actie 24** rond actief peilbeheer, met waterbeheerders i.s.m. sectoren als initiatiefnemers, wordt reeds concreter via actie G06.02 voor de Moerbeek-Coupure te Zingem in het DBBP Scheldemeersen en actie 197 voor de Rijtgracht-Langemeersen in het DBBP Scheldeheuvels.

#### **DUURZAAM WATERGEBRUIK**

- o **Actie 82** betreft de gebiedsgerichte toepassing en uitvoering van de richtlijnen van het Strategisch Plan Watervoorziening van de VMM. Het "*Ontwerp strategische visie Watervoorziening en watergebruik*" zal worden afgewerkt tegen maart 2009.
- o Voor **Actie 25** (MOW-WL) is het budget vervat in actie 14b rond de werking van het HIC-WL in het algemeen- zie bij thema "bergen"). Een eerste fase van de studie laagwaterscenario's, waarin o.m. Boven-Schelde en Kanaal Bossuit-Kortrijk aan bod komen, is afgewerkt. Het betreft het onderzoeken van de beschikbaarheid van de hoeveelheden zoet water in de bevaarbare waterlopen in droogteperiodes en opstellen van een strategie voor het doelmatige gebruik van deze hoeveelheden door de verschillende gebruikers. In 2009 worden twee vervolgstudies opgestart (o.m. rond de effecten van klimaatsverandering).

#### **INTEGRALE PROJECTEN**

- o Voor **actie 83** *Integraal project Rivierherstel Boven-Schelde*, met W&Z i.s.m. het bekkensecretariaat als initiatiefnemer, en **acties 91-92** *Integrale projecten Zwalm en Maarkebeek* met het Waterschap Bovenschelde Zuid i.s.m. het bekkensecretariaat als initiatiefnemer geldt de beslissing van het bekkenbestuur van 30 augustus 2007:

*"Voor de opstart en verdere concretisering van de integrale projecten Rivierherstel Boven-Schelde (actie 83), Zwalm (actie 92) en Maarkebeek (actie 91) wordt vertrokken vanuit de*

*bestaande ecologische gebiedsvisies. Voldoende overleg met alle sectoren op het terrein moet daarbij een integrale aanpak garanderen.”*

De integrale aanpak van de visiemigratiekelpunten op de Boven-Schelde en in het stroomgebied van de Zwalm en Maarkebeek, opgenomen in bekken- of deelbekkenbeheerplannen, kan als eerste opstap gezien worden naar deze acties. W&Z meldt geen trekkersrol te zullen vervullen bij het project Rivierherstel Boven-Schelde.

- o **Acties 84 t.e.m 90** omvatten de Land- en Natuurinrichtingsprojecten in het Bovenscheldebekken, met de VLM als voornaamste initiatiefnemer. Er zijn in het BBP geen ramingen vermeld bij deze projecten.

In uitvoering van het Leie en Schelde Landinrichtingsproject lopen de inrichtingsplannen Gaverse Scheldemeersen (actie 84), Neerwelden (actie 85), Ename (actie 86) en Heurne (actie 87). Voor elk inrichtingsplan zijn verschillende acties voorzien die door verschillende partners worden uitgevoerd of gefinancierd. Deze acties worden gebundeld in verschillende uitvoeringsdossiers die naargelang beschikbare budgetten bij VLM-landinrichting en bij de partners, voorbereid en uitgevoerd worden in verschillende fasen en verschillende jaren. Veel hangt af van de noodzaak tot grondverwerving. De meeste van die uitvoeringsdossiers worden tijdens de uitvoering geprefinancierd door de VLM, waardoor het kan zijn dat de budgetten bij VLM-landinrichting en de verschillende partners in verschillende begrotingsjaren zijn voorzien.

Een voorbeeld van een dergelijk uitvoeringsdossier is de verwerving en inrichting van een oeverzone langs de Zwalmbeek afwaarts Nederzwalm (zie actie 81a bij het thema “natuur-ecologie”). De VMM is hier initiatiefnemer, maar de actie kadert binnen het inrichtingsplan Neerwelden.

Voor de natuurinrichtingsprojecten (NI) zijn VLM en ANB initiatiefnemers. Het NI-project Bos 't Ename (actie 88) is in voorbereiding. Het NI-project Merelbeekse Scheldemeersen (actie 89) is in uitvoering, maar situeert zich grotendeels binnen het Benedenscheldebekken (deel afstromend naar tijkarm via Melsenbeek).

Ook het NI-project West-Vlaamse Scheldemeersen (**actie 90 BBP**) is in uitvoering. Een overzicht van de stand van zaken:

- Sanering Rijtgracht Avelgem (zie ook actie 06-01 DBBP West-Vlaamse Schelde):

Om tot een duurzame inrichting van de Rijtgracht te komen was het in eerste instantie noodzakelijk de restlozingen op de Rijtgracht te elimineren. Daarom is in eerste instantie gestart met de heraanleg van de rioolinfrastructuur in de wijk Rugges. In de eerste fase, uitgevoerd door natuurinrichting, met financiële inbreng van het natuurinrichtingsproject (deel binnen projectgebied) en van de gemeente (deel buiten projectgebied), wordt het afvalwater van de Waterhoek en Rugges-Kouterweg gecentraliseerd naar de Ruggestraat. Hiervoor worden nieuwe DWA-leidingen (vuil water leidingen) aangelegd in de waterhoek en Rugges-Kouterweg, die door middel van 2 pompstations zullen verpompt worden naar de Ruggestraat. Deze werken zijn gestart in juni 2008 en worden afgerond in maart 2009. De tweede fase start eind maart 2009 en wordt gefinancierd en uitgevoerd door Aquafin. Het betreft de bouw van een derde pompstation die het afvalwater van de Ruggestraat en Kapellekouter samen met het gecentraliseerde afvalwater van Waterhoek en Rugges-Kouterweg oppompt naar de Oudenaardse Steenweg.

Gezien de onduidelijkheid over de manier van saneren, de verwerking van het vervuilde slib en de financiering hiervan werd beslist om de ontslibbing en de inrichtingswerken aan de Rijtgracht een aantal jaar uit te stellen. De gesprekken met de Provincie om afspraken te maken over de financiering, zullen binnenkort weer opgestart worden.

De nodige grondinnames voor deze werken zijn wel al gebeurd bij akte van 19 september 2008.

- Aanleg bufferzones:

Er werd een bufferzone aangelegd langs de Moergracht, de Landbeek, de Scheebeek, de meander van Waarmaarde, de Bekaertcoupure, de coupure van Kerkhove deels via onderbedeling (akte 19 september 2008), deels via beheerovereenkomsten.

- Inrichtingswerken deel 1 (zie ook actie 06-02 DBBP West-Vlaamse Schelde):

De eerste inrichtingswerken starten in de zomer van 2009. Het betreft de inrichting van de meander van Waarmaarde, de Coupure Deweer, de Bekaertcoupure en een aantal percelen langs de Landbeek en de Scheebeek. Deze werken houden o.m. in: afschuining van de binnenoevers, aanleg van paaizones, creëren van plas-drassituaties, heraanleg laantjes, de verwijdering van de dam in de Bekaertcoupure zodat de meander weer als 1 geheel kan functioneren, slibuiming coupure Deweer.

Er wordt een waterpeilverhoging ingesteld in de Ruggemeersen via de bouw van een stuw t.h.v. de uitmonding van de centrale afwateringsgracht op de Rijtgracht. De vergoedingen hiervoor aan eigenaars en gebruikers zijn reeds uitbetaald bij de akte.

Er worden visplaatsen aangelegd langs de meander van Kerkhove en de meander van Waarmaarde.

Er wordt een lage dijk aangelegd tussen de Rijtgracht en het industriegebied Schalaffie dit wordt gecombineerd met de aanleg van een fietspad

Er wordt een wandelverbinding gecreëerd langs de meander van Waarmaarde. (zie ook actie 06-03 DBBP West-Vlaamse Schelde)

- Inrichtingswerken deel 2 (zie ook actie 06-02 DBBP West-Vlaamse Schelde):

De inrichtingswerken te Kerkhove en de Vuile Coupure starten ten vroegste in de zomer van 2009 (kan eventueel uitgesteld worden naar 2010).

Deze werken omvatten o.m. de heraanleg of uitdieping van laantjes in de Plattemeersen, graven van poelen, de verbetering van een steenslagweg naar 2-sporenbeton (ook voor een betere fietsverbinding), ontubbeling van de Parochiebeek, oeverinrichting van de Kerkhovemeander, de aanleg van visplaatsen en het heruitgraven van het opgevlude deel van de Vuile Coupure.

- Aanleg kleine landschapselementen:

Verder worden er in het gebied nog houtwallen, hagen en knotbomenrijen aangeplant.

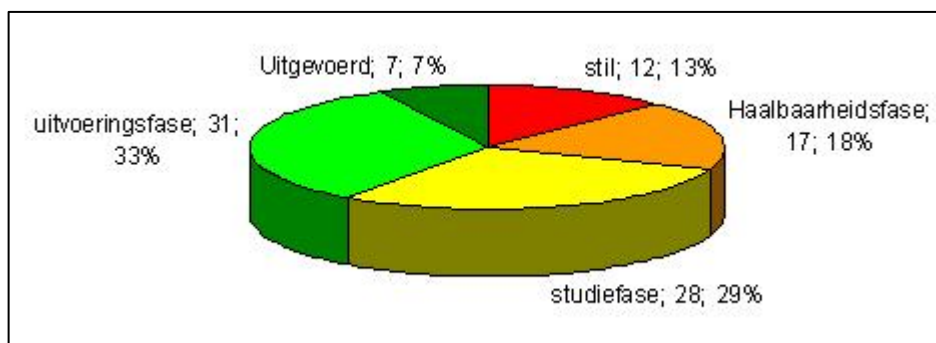
### **Samenvatting 2.1.2. Rapportering voor 2008 acties BBP en afstemming met DBBP**

Tabel 1 geeft een overzicht van alle acties uit het BBP, gerangschikt per thema en per initiatiefnemer, met daarbij de inhoudelijke clustering, volgens dewelke voorgaande tekst werd opgebouwd. Figuur 1 vat de status van de 95 acties uit het BBP samen.

De kleuren geven een globaal beeld van de status waarin de acties zich bevinden:

- groen: uitgevoerd/ in uitvoering
- geel (en oranje in het taartdiagram): haalbaarheidsfase/ studiefase

- rood: geblokkeerd/initiatiefnemer acht actie niet (meer)/nog niet relevant/geen info



**Figuur 1:** Overzicht van de status van de 95 acties uit het BBP Bovenscheldebekken

De belangrijkste punten van vooruitgang van BBP-acties, aangeduid in het groen in tabel 1, zijn de volgende:

- De **aanleg van overstromingsgebieden** in Leizemoorie te Opbrakel (actie 3) en op de Molenbeek Ronse en zijlopen (acties 6a en 6b).
- De continue voortgang van de **studies van het HIC** (acties 14a, 14b en 25)
- De grote **werkzaamheden aan de stuwen en visnevengeulen op de Schelde** (acties 22, 23, 27, 28 & 29) met de randbemerking dat de vispassage in Oudenaarde nog steeds niet operationeel is. W & Z stelt dat dit euvel binnenkort opgelost wordt, waardoor de baan vrij is voor het INBO om vispassage op de Schelde te gaan monitoren (actie 76)
- De acties (35 t.e.m. 42) rond recreatie (incl. hengelsport) zijn **klaar voor concretisering** en overleg tussen en met sectoren verloopt vlot, maar financiering van hun initiatieven vormt een probleem (zie knelpunten). Westtoer en Toerisme Vlaamse Ardennen v.z.w. melden niet over een concrete planning of **budget** te beschikken om de acties rond recreatie verder systematisch uit te voeren. Ze zijn wél bereid ad hoc mee te werken aan overleg georganiseerd door derden, voor zover dit van belang is voor recreatieve routes of netwerken. Zo is v.z.w. Toerisme Vlaamse Ardennen met aandrang vragende partij voor een fietserbrug over de Boven-Schelde t.h.v. Melden. Ook de Provinciale Visserijcommissie signaleert de wenselijkheid van medefinanciering van de cel NTMB, W&Z en VLM.
- De acties verband houdende met de bovengemeentelijke **sanering van het huishoudelijk afvalwater** kunnen rekenen op extra 100 mln €, specifiek bedoeld om de financiële last van de gemeentes een stuk draaglijker te maken.
- Het saneren van de vuilvracht (vanuit Flobecq) op de bovenlopen van de Zwalm is grotendeels voltooid. De **visstand in de Sassegembeek lijkt zicht te herstellen** tot een stabiele toestand.

De gesignaleerde **knelpunten** situeren zich bij de in rood of geel gemarkeerde acties (zie tabel 1 en ook kolom "knelpunten" in bijlage 1):

- **Acties 1a, 1b, 2, 9, 11** Momenteel worden geen **concrete middelen** voorzien voor een gebiedsdekkende, structurele zoektocht naar (opportunities voor) ruimte voor water / overstromingsgebieden. Het ontbreken van een duidelijke **taakstelling** op bekkenniveau maakt de uitvoering van de actie rond **aanduiden van overstromingsgebieden** moeilijk.
- De scenariokeuze i.v.m. het oplossen van de **wateroverlastproblematiek in het afwaartse deel van de Maarkebeek (actie 4 BBP)** blijft uit, waardoor nog geen



initiatiefnemer kan worden aangeduid voor **acties 71 en 72a** uit het BBP (**oplossen van de vismigratieknelpunten t.h.v. de Romansmolen en Borgmolen**).

- Bij de complementaire acties 21-26 i.v.m. richtlijnen/ schema's voor onderhoud en beheer van waterlopen gekoppeld aan de functietoekenning, moet nagegaan worden wat de **juridische consequenties zijn die verbonden zijn aan functietoekenningen**. Actie 78 i.v.m. dringende oeverherstellingen bevaarbare waterlopen omvat ook actie 79 i.v.m. natuurvriendelijke oevers voor waterwegen, gezien enkel n.a.v. dringende oeverherstellingen zoveel mogelijk NTMB wordt toegepast.
- Bij acties 19 en 64b luidt het knelpunt dat moet gewacht worden op het resultaat van de prioriteringsanalyse van de ad hoc Werkgroep Waterbodems en dat de meest prioritaire verontreinigde waterbodemitrajecten nog niet zijn aangeduid door de Vlaamse Regering. Bij actie 65b meldt VMM wel reeds een sedimentvangplan te hebben opgemaakt, maar (nog) geen plan voor ontwateringsbekkens. Bij acties 64b en 66 i.v.m. **sanering van waterbodems**, meldt W&Z dat dit enkel geldt voor onbevaarbare waterlopen, gezien W&Z op bevaarbare waterlopen met de beschikbare middelen enkel om nautische of hydraulische redenen kan baggeren. **Het SUP, waar deze acties naar verwijzen, is nog steeds niet goedgekeurd.**
- Bij actie 83 **Integraal Project** Rivierherstel Boven-Schelde meldt W&Z niet als trekker op te treden. De integrale projecten Zwalm en Maarkebeek (acties 91 en 92) zijn evenmin gedefinieerd. Verschillende lopende projecten rond vismigratie, opgenomen in BBP en DBBP, kunnen worden beschouwd als eerste opstap naar de integrale projecten.

Als we kijken naar de verschillen in voortgang van initiatieven kunnen we merken dat vooral de acties, waarbij de verschillende betrokken instanties goed samenwerken, vooruitgang boeken. Acties waarover weinig gecommuniceerd/overlegd wordt, worden (al dan niet terecht) als knelpunt ervaren.

Binnen het BBP zijn geen **overlappende acties** wat budget betreft, maar wél een aantal inhoudelijk overlappende of zeer sterk samenhangende acties. In tabel 1 zijn die geclusterd weergegeven. Zo zijn acties 74 en 75 i.v.m. vismigratielopen te Asper en Kerkhove vervat in acties 22 en 23 i.v.m. de ontubbeling van de stuwen, maar het budget is slechts één maal opgenomen.

Acties 6a en 6b uit het BBP i.v.m. overstromingsgebieden op de Molenbeek Ronse en zijbeken overlappen met actie 62 DBBP Molenbeek Ronse i.v.m. inrichting overstromingsgebieden. Actie 10 BBP overlapt met actie 168 DBBP Scheldeheuvels i.v.m. aanpak wateroverlastknelpunten Nederbeek. Dit zijn de enige acties waarbij budgetten dubbel opgenomen zijn. Andere acties uit de DBBP zijn reeds concrete uitwerkingen van algemene acties uit het BBP of zijn complementair met concrete acties uit het BBP. Deze acties zijn in de tekst onderlijnd weergegeven.

**Tabel 1:** Overzicht van alle acties uit het BBP, gerangschikt per thema en per initiatiefnemer, met daarbij de inhoudelijke clustering, volgens dewelke de tekst over de voortgang van de BBP-acties werd opgebouwd.

Initiatiefnemer →	Bekkensecretariaat (+ overige zie bij thema)	VMM (+ overige zie bij thema)	W&Z (+ overige zie bij thema)	Provincie (+ overige zie bij thema)
Bergen	Acties 1a-1b-9-11= verfijnen en operationaliseren ruimtelijke analysekaarten waterconserveringsgebieden en potentiële waterbergingsgebieden o.m. ter voorbereiding van: Actie 2= aanduiden overstromingsgebieden i.s.m. waterbeheerders	Actie 3 =inrichten OG Leizemoorie Molenbeek Brakel (deelbekken Zwalm) Actie 4 = oplossen wateroverlastknelpunt afwaartse deel Maarkebeek Acties 12-13= OWKM en overstromingsvoorspeller	Actie 14a-14b-25= verbetering werking HIC-WL deel opmaak schadekaart en waterbeheersingplan	Actie 5= afstemming uitlaat-constructies 6 OG Wallebeek Acties 6a+6b= OG Ronse provincie OVL + stad Ronse Actie 10= OWKM + vertalen naar maatregelen o.a. Nederbeek i.s.m. gemeenten
Afvoeren	Acties 21-26= richtlijnen onderhoud/beheer + schema's gekoppeld a.functies waterlopen	Actie 20= jaarlijkse kruidruiming Actie 77= oeverbeheerplan 1 <sup>ste</sup> cat	Actie 80= bermbeheerplan Actie78=dringendoeverherstel	
Scheepvaart	/	/	Acties 22-23-27-28-29= stuwen, vismigratielopen, sluizen Boven-Schelde Acties 32-33= kaaimuren Actie 34= bedieningsuren	/
Recreatie	/	/	Actie 43= evaluatie snelvaartzones	Acties 35 tem42= overleg/plan recreatie en hengelsport = Prov. Diensten toerisme/ PVC
Onroerend erfgoed	Actie 44b=zoeken water in de stadprojecten Actie 44a=archeolog. balans= Instit OE	/	/	/
Oppervlakte-waterkwaliteit	Actie 48 = inventarisatie waterlopen die te lijden hebben van eutrofiëring i.s.m. VMM Actie 63= inventarisatie meest vervuilende overstorten i.s.m. VMM	Acties 45-46-47-50-51-52- 55-56-57-58= verderzetten lopend afvalwater-saneringsbeleid via PEGASE, MKM, ZP, IP-OP,... i.s.m. Aquafin, Actie 62=lozingen bovenlopen Zwalm grensoverschrijdend (incl.Stort d'Hoppe)	/	
Grondwater-kwaliteit	/	Actie 60= inventaris. Blackpoints-historische storten (i.s.m. OVAM)	/	/
Waterbodems	Acties 19-64a-64b-65a-65c= plannen sanering waterbodems en uitvoering SUP Alle WB/ BS i.s.m. WS, VMM,OVAM,..	Actie 18= ruimen 1 <sup>ste</sup> cat Acties 15-65b= sedimentvangplan ism Provincies	Acties 17-30= baggeren cat. 0 Acties 31-66= zoeken stort-verwerkingscapaciteit slib	
Natuur-ecologie	Acties 68a-68b= maatregelen soorten en SBZ= ANB Actie81b=onderzoek haalbaarheid oeverzones i.s.m. waterbeheerders	Actie 67= bestrijding invasieve soorten Actie 70-71-72a-72b=vispassages Zwalm-Borgt-Romans- Nonnemolen Actie 73=evaluatie vismigratie(ism ANB) Acties 7-8= beekherstel Zwalm-Maarkeb.	Acties 74-75= vismigr. Asper-Kerkhove (vervat in 22-23) Actie 76= monitoring vismigratie (INBO) Actie 79=natuurl.oevers=in 78	(zie acties 71-72a vispassage Romansmolen- Borgtmolen indien niet dr VVM- zie actie4) Actie 24= actief peilbeheer (WB ism betrokken sectoren)
Duurzaam Watergebruik	/	Actie 82= uitvoering strategisch plan watervoorziening	Actie 14a-14b-25= werking HIC-WL dl laagwaterscenario	/
Integrale Projecten	Acties 84-85-86-87 LI VLM; Actie 88 NI VLM- ANB Bos 't Ename; Acties 89-90 NI VLM- ANB Merelbeekse/W-VI. Scheldem.	Actie 81a= oeverzone Nederzwalms (deelactie VLM LI-plan Neerwelden)	Actie 83= IP Boven-Schelde (W&Z ism Bekkensecretariaat)	Acties 91-92= IP Zwalm en Maarkebeek (Waterschap i.s.m. Bekkensecretariaat)

Groen=uitgevoerd/in uitvoering; Geel= haalbaarheids-/studiefase; Rood= geblokkeerd/initiatiefnemer acht actie niet (meer)/nog niet relevant/geen info

## 2.1.2 Een vooruitblik

### 2.1.2.1 Voorstel aanpak uitvoering van het actie- en maatregelenprogramma voor de volledige planperiode

Voor het overzicht van de vooropgestelde planning van alle acties voor de volledige planperiode wordt verwezen naar de tabel toegevoegd als bijlage 1.

Op voorstel van minister Crevits en in functie van een vaststelling van de bekkenbeheerplannen is het dossier van de bekken- en deelbekkenbeheerplannen a.d.h.v. een mededeling bekendgemaakt aan de leden van de Vlaamse Regering op 18 juli 2008. Minister Crevits stelde dat er nog onduidelijkheid bestond over de middelen die nodig zijn voor de uitvoering van de in de plannen vermelde acties en maatregelen en de timing ervan. Daarom vroeg de minister de bekkenbesturen om een verdere prioritering van de voorgestelde acties en maatregelen op te maken i.f.v. de realisatie van de 5 doelstellingen beschreven in de Waterbeleidsnota zoals goedgekeurd door de Vlaamse Regering.

Het type acties dat in de mededeling van de minister van 18 juli 2008 als prioritair wordt beschouwd zijn:

- Acties in uitvoering van internationale of Europese regelgeving.
- Acties die focussen op het terugdringen van de veiligheidsrisico's bij wateroverlast (en tegelijkertijd op het voorkomen of beperken van watertekort).
- Acties ten behoeve van de ontwikkeling van de scheepvaart als milieuvriendelijk alternatief voor wegtransport.
- Acties die kaderen in de uitvoering van het sectoraal uitvoeringsplan bagger- en ruimingsspecie.

De prioritering houdt ook rekening met de noodzaak om bepaalde acties op het terrein op korte termijn uit te voeren, de realiseerbaarheid binnen de voorziene planperiode en de voorziene aanwending van de reguliere begrotingskredieten.

Hierna is weergegeven op welke manier de acties uit het bekkenbeheerplan onderverdeeld werden per prioriteitscategorie:

- **Acties met prioriteit 0 (code P0):**  
acties die uitgevoerd, in uitvoering of op de begroting 2008 voorzien zijn.
- **Acties met prioriteit 1 (code P1)**
  - *met financiële impact voor het Vlaams Gewest:*
    - Acties met prioriteit 1 op korte termijn (binnen planperiode, nl. voorzien op begroting 2009- 2010) (code P1.1);
    - Acties met prioriteit 1 op middellange termijn (binnen planperiode, nl. voorzien op begroting 2011 - 2013) (code P1.2).
  - *zonder (bijkomende) financiële impact voor het Vlaams Gewest:*
    - Acties met prioriteit 1 behorende tot "beslist beleid" (code P1.3);
    - Acties met prioriteit 1 die zullen worden uitgevoerd dmv "interne invulling" (vb enkel personeelsinzet) (code P1.4);
    - Acties met prioriteit 1 gefinancierd door anderen dan het Vlaams Gewest (polders of wateringen, gemeenten, provincies, drinkwatermaatschappijen, bedrijven, ...) (code P1.5)
- **Acties met prioriteit 2 (code P2)**
  - *Acties op langere termijn of waarvoor nog geen financiële duidelijkheid bestaat (code P2.1);*

- Acties die niet voldoen aan de criteria uit de mededeling van 18 juli 2008, maar waar het bekkenbestuur wel bijzonder belang aan hecht (code P2.2).
- **Acties met prioriteit 3 (code P3):** acties die niet vallen onder de criteria uit de mededeling van 18 juli 2008.

Er is een onderscheid tussen acties met prioriteit 1, 2, enz. maar binnen prioriteit 1, 2, enz. zijn alle acties even prioritair. De opsplitsing in P1.1, 1.2, 1.3 enzovoort geeft geen rangorde weer, maar is bedoeld om de financiële impact met de nodige nuances te kunnen weergeven.

Het resultaat van de prioriteringsoefening voor het Bovenscheldebekken is volledig weergegeven in bijlage 2 en samengevat in tabel 2.

**Tabel 2:** Globaal overzicht aantal acties en kostprijsraming per prioriteitsklasse voor het actie- en maatregelenprogramma uit het bekkenbeheerplan van het Bovenscheldebekken

Prioriteits-klasse	Aantal acties	Kostprijsraming		Initiatiefnemers
		Bedrag (euro)	Aandeel t.o.v. totaal	
P 0	3	467.778	0.45%	VMM, W&Z
P 1.1- P1.2	25	42.202.388	40.29%	VMM, W&Z, HIC-WL-MOW, INBO, waterbeheerders
P 1.3	12	58.600.000	55,95%	VMM/ Aquafin, VLM (+partners): voor de land- en natuur-inrichtingsprojecten is geen raming opgenomen
P 1.4	29	intern (geen kostprijsraming) m.u.v. 1 actie (100.000)	0.10%	VMM, W&Z, Bekkensecretariaat, Provincies, waterschappen, ANB, waterbeheerders, sectoren
P 1.5	6	3.225.000	3.08%	Provincie Oost-Vlaanderen, Stad Ronse
P 2.1	3	150.000	0.14%	VMM, waterbeheerders, ANB
P 2.2	0	0	0.00%	Geen acties
P 3	17	0	0,00%	VMM, W&Z, Bekkensecretariaat, Waterschap Bovenschelde Zuid, Provinciale Visserijcommissies, Provinciale Diensten voor Toerisme, VIOE
Totaal	95	<b>104.745.166</b>	100,00%	

#### 2.1.2.2 Vooropgestelde timing 2009-2010

Voor het overzicht van de vooropgestelde planning voor de periode 2009-2010 van alle acties wordt verwezen naar de tabel toegevoegd als bijlage 1.

#### 2.1.2.3 Voorstel technische aanpassingen

Er zijn voor dit eerste bekkenvoortgangsrapport geen voorstellen tot technische aanpassingen BBP te melden.

## 2.2 Deelbekkenbeheerplannen

Het waterschapssecretariaat heeft voor de Waterschappen Scheldemeersen (Deelbekken Scheldemeersen) en Bovenschelde Zuid (deelbekkenbeheerplannen Molenbeek Ronse, Scheldeheuvels en Zwalm) aan alle betrokken lokale besturen een lijst overgemaakt met de acties die voor dat bestuur opgenomen zijn in de deelbekkenbeheerplannen en gevraagd te rapporteren over de stand van zaken wat betreft de uitvoering van die acties. Het resultaat samengevat in punt 2.2.1. en 2.2.2. Het volledige rapport is opgenomen als bijlage 4.

Voor het Waterschap West-Vlaamse Schelde (ontwerp deelbekkenbeheerplan West-Vlaamse Schelde) is in punt 2.2.3. een stand van zaken opgenomen. Het volledige rapport is opgenomen als bijlage 5a en 5b van dit document.

### 2.2.1 Overzicht van de voornaamste acties uit het Waterschap Bovenschelde Zuid

Eventuele links met acties uit het bekkenbeheerplan zijn onderlijnd weergegeven.

#### Deelbekkenbeheerplan Molenbeek Ronse

##### Spoor 6: Kwantitatief, kwalitatief en ecologisch duurzaam waterlopenbeheer

**Actie-62:** Wateroverlastproblemen Molenbeek: verminderen piekdebieten door bouw van 2 wachtbekkens en een langsdijk – provincie Oost-Vlaanderen

In het stroomgebied van de Molenbeek te Ronse deed zich in het verleden regelmatig wateroverlast voor. In dit reliëfrijke gebied met zijn ondoordringbare bodems wordt het regenwater snel naar de smalle valleien gestuurd. In het centrum van de stad is de wateroverlast vooral te wijten aan het feit dat de overstorten niet kunnen lozen in de overvolle, overwelfde beek. Om het regenwater gecontroleerd af te voeren hebben de provincie Oost-Vlaanderen en de stad Ronse het initiatief genomen om een aantal overstromingsgebieden aan te leggen. De provincie is in 2008 gestart met de aanleg van een overstromingsgebied aan de spoorlijn Ronse Oudenaarde en aan de IJsmolenstraat, met een respectievelijke bergingscapaciteit van 42.000 m<sup>3</sup> en 11.500 m<sup>3</sup>. Ter hoogte van de straat Hul wordt een langsdijkje aangelegd ter bescherming van de aanwezige woningen. Het beëindigen van de werken wordt voorzien in het voorjaar van 2009. De kostprijs voor het bouwen van de overstromingsgebieden bedraagt 454.467,53 EUR; de kostprijs voor het verwerven van de gronden bedraagt 267.384,37 EUR

De stad Ronse start in 2009 met de aanleg van overstromingsgebieden op de Vloedbeek (actie-059), Lievensbeek (actie-077) en Drieborrebeek (actie-061)

Zowel de stad Ronse als de provincie heeft voor de overstromingsgebieden een subsidie van 50% verkregen ikv het Rubiconfonds.

Deze actie overlapt met acties 6 a en 6b uit het Bekkenbeheerplan, waar ramingen van 725.000 euro (Provincie) en 1.085.000 euro (Stad Ronse) zijn opgenomen.

#### Deelbekkenbeheerplan Zwalm

##### Spoor 6: Kwantitatief, kwalitatief en ecologisch duurzaam waterlopenbeheer

**Actie A.6.03:** Uitwerken van een aangepast beleid op het niveau van elke watermolen

Aandachtsgebied: Van den Borremolen op de Traveinsbeek (S282) – stad Zottegem

De stad Zottegem is in 2007 gestart met een studie rond de Van den Borremolen met als doel een oplossing te vinden voor dit vismigratieknelpunt en de haalbaarheid te onderzoeken voor het opwekken van groene stroom. De Traveinsbeek is door Vlaanderen aangeduid als een prioritaire waterloop voor vismigratie.

Aandachtsgebied: Driesmolen en Van Temschemolen op de Molenbeek (S277) – provincie Oost-Vlaanderen

Eind 2007 is de provincie Oost-Vlaanderen gestart met een studie rond de Molenbeek Velzeke (S277) voor het oplossen van twee grote vismigratieknelpunten, de Driesmolen en de Van Temschemolen. De Driesmolen is gelegen op een bypass van de Molenbeek en heeft nog een grote potentie voor het herstel van de maalvaardigheid (enkel het rad en het sluiswerk zijn in vervallen toestand, de binnenmechaniek is nog intact); de Van Temschemolen is een ruïne met een archeologisch belang. Voor de Driesmolen en de Van Temschemolen worden in de loop van 2009 de ontwerpen van de migratielopen uitgetekend. De studie is in het stadium gekomen dat een eerste fase van de werken kan uitgevoerd worden. Ter hoogte van de Beugelstraat te Velzeke wordt een oude gemetste duiker vervangen. De nieuwe duiker wordt zo geconcipieerd dat aan de voorzijde een nieuwe stuwconstructie kan voorzien worden en dat aan de achterzijde van de duiker de vismigratieloop kan aansluiten. De stedenbouwkundige vergunning voor dit werk is aangevraagd eind 2008. (raming 75.000 EUR). Omdat de migratieloop langsheen de Van Temschemolen op een opgehoogd terrein moet gerealiseerd worden, is de opdracht gegeven om in 2009 een milieuhygiënisch onderzoek van de bodem uit te voeren; dit als noodzakelijke stap in kader van de opmaak van het uitvoeringsbestek voor de aanleg van de migratieloop. Het einde van de studieopdracht wordt voorzien in de loop van 2009.

De uitvoering van deze actie kan, samen met de overige acties vismigratie, beschouwd worden als een eerste opstap naar een integraal project Zwalm (zie actie 91 BBP- zie ook acties 68a i.v.m. belangrijke vissoorten en 70 i.v.m. vismigratieknelpunt aan de Zwalmolen uit het BBP).

**Actie G.6.01:** Bepalen van de vijver Rijtmeersen en indien noodzakelijk ruimen – gemeente Brakel  
De gemeente Brakel heeft de dikte van het waterbodempakket van de Rijtmeersen onderzocht en is tot de vaststelling gekomen dat de dikte gering is. Het wordt dan ook niet nodig geacht om de vijver te gaan ruimen. In 2009 zullen er verstevigingswerken aan de oevers van deze vijver uitgevoerd worden.

**Actie G.6.02:** Omlegging van de Dorenbosbeek in open bedding – provincie Oost-Vlaanderen  
De provincie Oost-Vlaanderen heeft in 2003 in samenwerking met het Agentschap voor Natuur en Bos en de gemeente Brakel een studie uitgevoerd rond de omlegging van de Dorenbosbeek ter hoogte van de kern van de gemeente Brakel. De omlegging heeft als doel het verhinderen van wateroverlast in de woonkern en het mogelijk maken van vismigratie vanuit de benedenloop van de Zwalm tot in de bovenlopen, Verrebeek en Dorenbosbeek. Voor het realiseren van de omlegging (inrichten van nieuwe bedding ) dienen particuliere gronden verworven te worden. De procedure heeft vertraging opgelopen omdat met één van de eigenaars geen overeenkomst kan worden afgesloten. Verwacht wordt dat de laatste stukken kunnen verworven worden door de provincie in 2009. Vervolgens kan overgegaan worden tot het realiseren van de omlegging.

De uitvoering van deze actie kan, samen met de overige acties vismigratie, beschouwd worden als een eerste opstap naar een integraal project Zwalm (zie actie 91 BBP- zie ook acties 68a en 70 BBP).

**Actie G.6.10:** Rechttrekking van de Perlinkbeek ter hoogte van de Teirlinkstraat te Zegelsem – gemeente Brakel  
Ter hoogte van de Teirlinkstraat te Brakel deden zich regelmatig overstromingen voor doordat een bovenloop van de Perlinkbeek (S267a) er in het verleden in een kunstmatige bedding gelegd was die op korte afstand twee bochten van 90° maakte. De gemeente Brakel heeft in 2007 een kort traject van de waterloop verlegd waardoor de bochten zijn weggewerkt.

**Actie G.6.13:** Aanleg van een wandelpad langs de Bettelhovebeek – stad Zottegem  
De stad Zottegem is gestart met het uitwerken van dit project. De stad wenst gronden te verwerven langsheen de Bettelhovebeek (S278) en tracht dit in een eerste fase in der minne aan te kopen.

Deze actie is reeds een verdere concretisering van acties 37 (overleg rond paden langs waterlopen) en 91 (Integraal Project Zwalm) uit het BBP Bovenschelde. Dat laatste geldt ook voor volgende acties z/n.

**Actie z/n:** Dorenbosbeek: ontwerpen van overstromingsgebieden en hermeandering in de bovenloop – provincie Oost-Vlaanderen  
Begin 2007 is de provincie Oost-Vlaanderen gestart met de studie rond de Dorenbosbeek (S266) en de Verrebeek (S294). Het betreft het zoeken naar locaties voor waterberging en het verleggen van het rechtgetrokken bovenstrooms traject van de Dorenbosbeek in haar oorspronkelijke, natuurlijke bedding. In 2008 is er door de overname van het studiebureau in dit dossier niets ondernomen. Begin 2009 wordt de studie terug hervat en zal deze eind 2009 afgerond worden.

Deze actie is een concretisering van actie 7 i.v.m. beekherstel Zwalm uit het BBP.

**Actie z/n:** Oplossen van vismigratieknelpunten – provincie Oost-Vlaanderen  
De provincie Oost-Vlaanderen heeft in kader van de Samenwerkingsovereenkomst een actieplan vismigratie opgesteld waarbij ze zich geëngageerd heeft om 50% van de prioritaire knelpunten binnen het bekken van de Bovenschelde en Dender op te lossen in de periode 2008-2013.

De stand van zaken voor 2008 binnen het deelbekken Zwalm is:

- Dorenbosbeek: 1 prioritair knelpunt en 1 niet-prioritair knelpunt opgelost
- Molenbeek (S277): 2 prioritaire knelpunten opgelost

## **Deelbekkenbeheerplan Scheldeheuvels**

### **Spoor 1: Maximale retentie van hemelwater aan de bron**

**Actie \_025:** Herwaardering van het grachtenstelsel

Gemeente Maarkedal - De gemeente Maarkedal voert een inventarisatie uit van het grachtenstelsel voor een groot deel van het grondgebied van de gemeente. Waar mogelijk worden ingebuisde grachten weer open gemaakt. Bij de nieuwe verkaveling Kerkewijck te Nukerke werd een grachtenstelsel aangelegd voor de opvang van hemelwater.

Stad Oudenaarde – De stad Oudenaarde beschikt over een volledige inventaris van het grachtenstelsel. Deze werd opgemaakt in functie van het periodiek onderhoud. De grachten op de rechteroever van de Schelde worden tweejaarlijks geruimd; de grachten op de linkeroever van de driejaarlijks.

#### **Spoor 6: Kwantitatief, kwalitatief en ecologisch duurzaam waterlopenbeheer**

**Actie-168:** Wateroverlast oplossen te Wortegem-Petegem – provincie Oost-Vlaanderen  
Om de wateroverlast langsheen de Nederbeek (S360) in Wortegem-Petegem aan te pakken worden maatregelen getroffen op 2 niveaus. Enerzijds wordt er op middellange termijn waterberging voorzien door het inrichten van een overstromingsgebied. Op korte termijn worden een aantal knelpunten langsheen de loop van de Nederbeek aangepakt. Het betreft het herprofilieren van bepaalde trajecten en het aanpassen van duikers. De aanpassingswerken zijn eind 2008 aanbesteed en zullen aanvangen in de maand april van 2009. De uitvoeringstermijn bedraagt 45 werkdagen.

Alvorens te kunnen starten met het realiseren van het overstromingsgebied dient er eerst een provinciaal ruimtelijk uitvoeringsplan opgesteld te worden. De opmaak van dit PRUP is voorzien in de loop van 2009.

Deze actie overlapt met actie 10 uit het Bekkenbeheerplan, waar een raming van 1.415.000 euro is opgenomen voor wat betreft de Nederbeek.

**Actie-190:** Vismigratieknelpunten oplossen op de Maarkebeek (S331) en zijlopen – provincie Oost-Vlaanderen

De provincie Oost-Vlaanderen heeft in kader van de Samenwerkingsovereenkomst een actieplan vismigratie opgesteld waarbij ze zich geëngageerd heeft om 50% van de prioritaire knelpunten binnen het bekken van de Bovenschelde en Dender op te lossen in de periode 2008-2013.

De stand van zaken voor 2008 binnen het deelbekken Scheldeheuvelds is:

- Krombeek (S341): 1 prioritair knelpunt opgelost, 1 nieuw geïnventariseerd knelpunt opgelost, aanvraag individuele ontheffing ingediend voor 2 nieuw geïnventariseerde knelpunten
- Maarkebeek (S331): aanvraag stedenbouwkundige vergunning voor 1 prioritair knelpunt ingediend

Op de Pauwelsbeek (S337) bevindt zich ter hoogte van de Broekestraat te Maarkedal een groot vismigratieknelpunt. De provincie Oost-Vlaanderen heeft begin 2009 de opdracht gegeven voor het uittekenen van een oplossing voor dit knelpunt. Met het oplossen van dit knelpunt en een aantal kleinere knelpunten stroomopwaarts is het volledige stroomgebied van Pauwelsbeek vrij voor vismigratie. De Pauwelsbeek is een prioritaire waterloop voor vismigratie en heeft bovenstrooms een rijke structuurkwaliteit. Het einde van de studieopdracht wordt voorzien in de loop van 2009.

De uitvoering van deze actie kan, samen met de overige acties vismigratie, beschouwd worden als een eerste opstap naar een integraal project Maarkebeek (zie actie 92 en ook acties 71, 72a en 72b in het BBP)

**Actie-197:** Beter peilbeheer afspreken en uitvoeren voor de verschillende meersen langsheen de Schelde – provincie Oost-Vlaanderen (i.s.m. Watering van Melden)  
Begin 2007 is de provincie Oost-Vlaanderen gestart met de studie rond de Langemeersen te Wortegem-Petegem en Oudenaarde. De studie had tot doel om een optimalisatie uit te tekenen van het peilbeheer in het gebied ten dienste van de drinkwaterwinning van het stedelijk waterbedrijf en



ten dienste van de natuurontwikkeling. Door de overname in 2008 van het stedelijk waterbedrijf door TMVW is het scenario rond drinkwaterwinning bevroren. De studie wordt in 2009 evenwel verdergezet met als hoofdaandachtspunt natuurontwikkeling. Daarbij zullen de effecten en de mogelijkheden tot een peilverhoging van de Rietgracht (S327) onderzocht worden en zal nagegaan worden of vismigratie kan gerealiseerd worden vanuit de Rietgracht naar het Anker (oude Scheldemeander). Het einde van de studieopdracht wordt voorzien in de loop van 2009.

Sinds december 2006 voert het provinciaal centrum voor milieuonderzoek peilmetingen uit van het oppervlaktewater en grondwater binnen het gebied.

Deze actie kan beschouwd worden als een verdere concretisering van actie 24 i.v.m. actief peilbeheer uit het BBP Bovenschelde.

**Actie-203:** Inrichting Oude Vestingen in het kader van de actie water in de stad – stad Oudenaarde  
Het gebied "De Vestingen" werd volledig door de stad Oudenaarde verworven. Voor het gebied is er een natuurgericht beheer geïmplementeerd met beperkte wandelmogelijkheden.

Deze actie kan beschouwd worden als een verdere concretisering van actie 44b i.v.m. water in stad en dorp uit het BBP Bovenschelde.

**Actie-211:** Inrichting Donk te Oudenaarde – stad Oudenaarde  
Wegens de stopzetting van het Stedelijk Waterbedrijf zijn de plannen voor de bouw van een eigen drinkwatercentrum stopgezet. Wel is er een algemeen masterplan voor de recreatiezone rond het Donkmeer in opmaak.

**Actie z/n:** Uitwerken van een aangepast beleid voor de Zwadderkotmolen – stad Oudenaarde  
Op de Oossebeek (S300) is de Zwadderkotmolen gelegen. De stad Oudenaarde is in 2008 gestart met een studie rond waterberging, vismigratie en ecologisch inrichten van de oevers.

### **Spoor 7: Duurzaam (drink)watergebruik**

**Actie-229:** Oppervlaktewaterwinning uitbreiden omdat grondwaterpeil in de Sokkel daalt door overmatig overpompen – stad Oudenaarde  
Wegens stopzetting van het Stedelijk Waterbedrijf zijn de plannen voor de bouw van een bijkomend waterspaarbekken en een waterproductiecentrum door de stad Oudenaarde verlaten.

## **2.2.2 Overzicht van de voornaamste acties uit het Waterschap Scheldemeersen**

### **Deelbekkenbeheerplan Scheldemeersen**

#### **Spoor 1: Maximale retentie van hemelwater aan de bron**

##### **Actie A06.05:** Herwaarderen grachtenstelsel

Gemeente Gavere - de grachten op het grondgebied van de gemeente Gavere worden systematisch geruimd. Het bermmaaisel wordt opgezogen om verstoppingen in grachten en duikers te voorkomen. In de Lindestraat te Dikkelvenne is er een uitbreiding van het grachtenstelsel uitgevoerd van ongeveer 30 meter.

Gemeente Zingem – de gemeente heeft bij het project Wannenlappersbos een aantal grachten aangepakt. Zo werd het profiel van de langsgracht aangepast en enkele inbuizingen weggenomen aan de noordzijde. Aan de zuidzijde van het Wannenlappersbos werd langs de Damstraat een nieuwe gracht gegraven (en beboot met riet) die fungeert als buffer binnen het collectorproject Zingem en aansluit op de Breegracht

### **Spoor 3: Bewaken en verbeteren van de kwaliteit van de riolerings- en zuiveringsinfrastructuur**

**Actie A02.04:** Opmaken van een termijnplanning voor het wegwerken van parasitaire input (inlaten, breuken)

Gemeente Gavere – de VMM heeft een aantal parasitaire inlaten bekeken en voor een aantal locaties een oplossing geformuleerd. De uitvoering voor de locaties Sportdreef en Vluchtenboer is lopende.

Dit is een voorbeeld van actie 56 BBP Bovenschelde i.v.m. verdunningsproblematiek.

**Actie G02.03:** Overleg tussen Nazareth en De Pinte over de aanpak van het afvalwater komende van de wijk Landuit en aangrenzend bedrijventerrein Veneco. Het bedrijventerrein is onderworpen aan een transformatieproject (start 2008) waarbij de afvalwaterstromen grondig bekeken worden door Veneco in samenwerking met aanwezige bedrijven. Dit bedrijventerrein heeft een gescheiden stelsel maar door verkeerde aansluitingen komt er nog afvalwater in de waterloop terecht.

### **Spoor 5: Voorkomen en beperken van erosie en sedimenttransport naar de waterloop**

**Actie A.05.01:** Het toepassen van de in het gemeentelijk erosiebestrijdingsplan voorgestelde maatregelen met betrekking tot de waterloop

Gemeente Gavere – de uitwerking van kleinschalige erosiebestrijdingsmaatregelen in de Lindestraat is in uitvoering. De sedimentafvoer richting de Boeversbeek (S260) zou hierdoor moeten verminderen.

### **Spoor 6: Kwantitatief, kwalitatief en ecologisch duurzaam waterlopenbeheer**

**Actie A06.06:** Verantwoord ruim- en maaibeleid in relatie tot de functie van de waterloop

Gemeente De Pinte: De opmaak van een bermbeheerplan wordt voorzien in 2009. In dit plan zal er ook veel aandacht gaan naar de bermen van de grachten en waterlopen.

**Actie A06.08:** Controle op verbod gebruik pesticiden en meststoffen in randstrook perceel en talud van waterloop

Gemeente Zingem – Een aantal jaar terug werd een eerste niet-gestructureerde terreincontrole uitgevoerd op de afstandbepalingen (en het pesticidengebruik). Diverse misbruiken werden vastgesteld. Naar aanleiding hiervan worden landbouwers jaarlijks geïnformeerd via het gemeentelijk infoblad. In 2009 wordt de opmaak van een bermbeheerplan voorzien. Uit de inventarisatie die hieraan gekoppeld is, zal normaliter ook afgeleid kunnen worden of en waar er

ernstige overtredingen zijn. Deze gegevens kunnen dan gebruikt worden voor een rechtstreekse benadering van de betrokken gebruiker.

**Actie G06.02:** Herinrichting van de Moerbeek-Coupure (S246) te Asper-Zingem – provincie Oost-Vlaanderen

Begin 2009 heeft de provincie Oost-Vlaanderen een studie gegund voor het inrichten van de Coupure te Zingem. Deze waterloop ontving in het verleden het afvalwater van de kern van Zingem. Nu de collectorwerken beëindigd zijn is het moment aangebroken om na te gaan hoe deze waterloop natuurlijk kan ingericht worden. De inhoud van de studie is het onderzoek naar de mogelijkheden voor peilverhoging i.k.v. ecologisch herstel en hengelrecreatie en het onderzoek naar de mogelijkheden om een verbinding te maken tussen de Coupure en de Spettekraai (oude Scheldemeander). Het einde van de studie wordt verwacht in het begin 2010.

Deze actie kan beschouwd worden als een verdere concretisering van acties 38 (onderzoek naar hengelfaciliteiten) en 24 (actief peilbeheer) uit het BBP Bovenschelde.

**Actie G06.03:** Sanering van de vervuilde waterbodem in de Beerhofbeek (S232)

De Beerhofbeek is de belangrijkste afvoerweg voor het regenwater uit het centrum van Nazareth. Op de Beerhofbeek werden tussen de 's Gravenstraat en de Leegzakstraat grote hoeveelheden verontreinigde waterbodem vastgesteld die de vlote waterafvoer belemmeren. Door de nv Aquafin werd in 2008 de collector "Riolering Kasteelstraat – Leegzakstraat" (projectnr. 96.480) te Nazareth gerealiseerd waardoor het afvalwater niet langer in Beerhofbeek terecht komt. Op de collector zijn een aantal overstorten gebouwd die op de waterloop lozen. Om de goede werking van de overstorten te kunnen garanderen en om na de waterkolom ook de waterbodem te saneren, zal deze laatste verwijderd worden.

In een eerste fase werd binnen het Aquafin project een beperkt aandeel van de sanering van de waterbodem al uitgevoerd. 725 ton verontreinigde waterbodem werd toen geruimd en afgevoerd.

**Actie G06.05:** Uitvoering van vooropgestelde maatregelen in het GRUP natuurontwikkeling – blauwgroene linten – gemeente Nazareth

De opmaak van het gemeentelijk RUP zit nog steeds in een onderzoeksfase. In een overleg tussen de gemeentelijke, provinciale en Gewestelijke diensten Ruimtelijke Ordening is vooral het probleem van subsidiariteit aan de orde gekomen.

**Actie z/n:** Bestrijding van invasieve plantenexoten – provincie Oost-Vlaanderen

In 2008 heeft de provincie Oost-Vlaanderen bestrijding gedaan van de Braziliaanse waternavel in de Leebeek (S236), de Wallebeek (S245) en de waterloop S236b (verbindingsloop tussen de Leebeek en Wallebeek). De vzw Rato heeft de nazorg voor haar rekening genomen in 2008 en zal dit ook doen in 2009.

In het nat overstromingsgebied van Mullem werd parelvederkruid bestreden.

Deze actie op tweede categorie waterlopen sluit aan bij actie 67 BBP Bovenschelde i.v.m. exotenenbestrijding door de VMM op eerste categorie waterlopen.

## 2.2.3 Overzicht van de voornaamste acties uit het Waterschap West-Vlaamse Schelde

<b>Ontwerp-Deelbekkenbeheerplan West-Vlaamse Schelde</b>
--

In dit gedeelte van het bekkenvoortgangsrapport is een overzicht van alle acties uit het ontwerp deelbekkenbeheerplan West-Vlaamse Schelde opgenomen, met een aanzet tot rapportering i.v.m. status (zie verder bij 4.4.2).

Het deelbekkenbeheerplan omvat 31 acties die geordend zijn rond 4 krachtlijnen:

- beperken en waar mogelijk voorkomen van schade ten gevolge van wateroverlast en watertekort ( acties 1 tot en met 6);
- een goede kwalitatieve toestand van het oppervlaktewater en de waterbodem nastreven (acties 7 tot en met 17);
- waterafhankelijke ecosystemen beschermen en herstellen (acties 18 tot en met 26);
- de mensgerichte functies ontwikkelen in afstemming met de draagkracht van het watersysteem (acties 27 tot en met 31).

Daarnaast zijn 2 geïntegreerde projecten voorzien: 'Ecologisch en recreatief ontwikkelen van het Kanaal Bossuit – Kortrijk en omgeving' en ' De Waterpoort: beveiligen, saneren en ecologisch, landschappelijk en recreatief opwaarderen van het Spierekanaal en de Spierebeken en hun bovenlopen'.

In het DBBP West-Vlaamse Schelde zijn geen ramingen opgenomen. Overlappende acties uit het BBP zijn onderlijnd opgenomen in de derde kolom van tabel 3. De overlaps betreffen bovengemeentelijke afvalwatersanering en het Natuurinrichtingsproject West-Vlaamse Scheldemeersen.

**Tabel 3:** Overzicht van de voornaamste acties uit het Waterschap West-Vlaamse Schelde

Actie	Opdracht-houder	Detailomschrijving	Aanzet tot status
1	West-Vlaanderen	Uitvoeren van ruimingswerken op de Rijtgracht in het kader van het natuurinrichtingsproject West-Vlaamse Scheldemeersen te Avelgem <u>Zie ook actie 90 BBP: natuurinrichtingsproject VLM</u>	Lopend
2c	Zwevegem	Nemen van maatregelen tegen wateroverlast te Zwevegem: [C] op de Kleine Ronsebeek;	In voorbereiding
3	West-Vlaanderen	Stimuleren van infiltratie, retentie, berging en gebruik van hemelwater en afstemmen van het beleid hieromtrent	Lopend
6a	Vlaamse gewest	Aanleggen van: [A] de aansluiting Doorniksesteenweg Bellegem en de aansluiting van het meer noordelijke lozingspunt ter hoogte van de Anna Bijnslaan te Kortrijk <u>Zie ook actie 50 BBP OP VMM-Aquafin</u>	In voorbereiding
6b	Vlaamse gewest	Aanleggen van: [B] de aansluiting Ijzeren Bareel te Spiere-Helkijn <u>Zie ook actie 50 BBP OP VMM-Aquafin</u>	Lopend
6c	Vlaamse gewest	Aanleggen van: [C] de collector Tiegem – Kaster – Waarmaarde te Avelgem <u>Zie ook actie 50 BBP OP VMM-Aquafin</u>	Lopend
6d	Vlaamse gewest	Aanleggen van: [D] de collector Waarmaarde te Avelgem <u>Zie ook actie 50 BBP OP VMM-Aquafin</u>	In voorbereiding

6e	Vlaamse gewest	Aanleggen van: [E] het pompstation en de persleiding Rugges te Avelgem <u>Zie ook actie 50 BBP OP VMM-Aquafin</u>	In voorbereiding
6f	Vlaamse gewest	Aanleggen van: [F] de collector Scheebeeek of kleinschalige zuivering te Avelgem en Zwevegem <u>Zie ook actie 50 BBP OP VMM-Aquafin</u>	In voorbereiding
6g	Vlaamse gewest	Aanleggen van: [G] de aansluiting Otegem of kleinschalige zuivering te Zwevegem <u>Zie ook actie 50 BBP OP VMM-Aquafin</u>	In voorbereiding
6h	Vlaamse gewest	Aanleggen van: [H] de collector Sint-Arnoldusbeeek te Anzegem, Avelgem en Zwevegem <u>Zie ook actie 50 BBP OP VMM-Aquafin</u>	In voorbereiding
10a	Vlaamse gewest	[A] Afkoppeling Oliebergbeeek te Zwevegem <u>Zie ook actie 50 BBP OP VMM-Aquafin</u>	Lopend
12	Gemeenten West-Vlaanderen	Ondersteunen van gemeenten bij sensibilisatie rond duurzaam watergebruik en opzetten van sensibilisatie-acties	-
13	West-Vlaanderen	Ondersteunen van gemeenten bij controle van kleinschalige waterzuiveringsinfrastructuur en individuele behandelingsinstallaties voor afvalwater	Niet opgestart
15a	Gemeenten	[A] Evalueren en goedkeuren van zoneringsplannen	Afgerond
15f	West-Vlaanderen Vlaamse gewest	[F] Opvolgen van de zuiveringsgraad per gemeente <u>Zie ook acties oppervlaktewaterkwaliteit BBP</u>	Niet opgestart
15g	West-Vlaanderen	Afstemmen van het riolerings- en zuiveringsbeleid op deelbekkenniveau	Niet opgestart
18	West-Vlaanderen	Uitvoeren van projecten rond ecologische (her)inrichting en ecologisch beheer van waterlopen, in het bijzonder: het Kanaal Bossuit – kortrijk, de Scheebeeek, de Biestbeeek en de Zandbeeek.	In voorbereiding
19	West-Vlaanderen Vlaamse gewest	Uitvoeren van natuurinrichtingswerken op en nabij de Rijtgracht in het kader van het natuurinrichtingsproject West-Vlaamse Scheldemeersen te Avelgem en Spiere-Helkijn <u>Zie ook actie 90 BBP: natuurinrichtingsproject VLM</u>	Lopend
20	Spiere-Helkijn	Aanplanting van groen in de beekvallei van de Grote Spierebeeek ter hoogte van het Nieuw-Centrum (Spiere-Helkijn)	-
21	West-Vlaanderen	Verrichten van bijkomend gericht inventarisatiewerk om de ecologische potenties van diverse waterlopen, hun oevers en het omgevende landschap beter in kaart te brengen en een gericht beleid en beheer te ontwikkelen en in te stellen	Lopend
22	West-Vlaanderen Vlaamse	Uitwerken van mogelijke maatregelen tot herinrichting in functie van specifieke ecologische doelstellingen: van de omgeving van het Kanaal Bossuit – Kortrijk	-

	gewest		
25	Zwevegem	Opmaken van een aangepast masterplan voor de omgeving van de Transfosite te Zwevegem in relatie met het kanaallandschap van het Kanaal Bossuit-Kortrijk	-
27	Spiere-Helkijn Vlaamse gewest	In Spiere-Helkijn wordt gezorgd voor de aanleg en het onderhoud van een route voor langzaam verkeer langs de Grote Spierebeek	Lopend
28	Vlaamse gewest	Creëren van wandel- en fietsverbindingen in de West-Vlaamse Scheldemeersen in het kader van het natuurinrichtingsproject West-Vlaamse Scheldemeersen te Avelgem en Spiere-Helkijn <u>Zie ook actie 90 BBP: natuurinrichtingsproject VLM</u>	In voorbereiding
29	Zwevegem West-Vlaanderen	Verder ontwikkelen van de toeristische potenties van het Kanaal Bossuit-Kortrijk vanuit de Transfosite te Zwevegem als regionaal anker-/knooppunt	-
31	Spiere-Helkijn Vlaamse gewest	Onderzoeken van de mogelijkheden om de belevingswaarde van de Grote Spierebeek te vergroten in het centrum tussen het kasteel en het Spierekanaal (ondermeer door het van water voorzien van de waterloop).	-
P06-01a	West-Vlaanderen	Ecologisch en recreatief ontwikkelen van het Kanaal Bossuit-Kortrijk en omgeving	Lopend
P06-01b	West-Vlaanderen	De Waterpoort: beveiligen, saneren en ecologisch, landschappelijk en recreatief opwaarderen van het Spierekanaal, de Spierebeken en hun bovenlopen	Lopend

## 3 Opstap naar de volgende (deel)bekkenbeheerplannen

### 3.1 Voorstel nieuwe initiatieven

Vanuit de waterschapswerking van waterschappen Bovenschelde Zuid en Scheldemeersen worden 4 acties beschreven die nog niet expliciet opgenomen waren in de DDBP. Zij worden in het overzicht weergegeven als “actie z/n” en zijn te beschouwen als nieuwe initiatieven.

#### **DBBP Zwalm: Ontwerpen van overstromingsgebieden en hermeandering in de bovenloop van de Dorenbosbeek (Provincie Oost-Vlaanderen)**

Begin 2007 is de provincie Oost-Vlaanderen gestart met de studie rond de Dorenbosbeek (S266) en de Verrebeek (S294). Het betreft het zoeken naar locaties voor waterberging en het verleggen van het rechtgetrokken bovenstreams traject van de Dorenbosbeek in haar oorspronkelijke, natuurlijke bedding. In 2008 is er door de overname van het studie bureau in dit dossier niets ondernomen. Begin 2009 wordt de studie terug hervat en zal deze eind 2009 afgerond worden.

#### **DBBP Zwalm: Oplossen van vismigratieknelpunten (Provincie Oost-Vlaanderen)**

De provincie Oost-Vlaanderen heeft in kader van de Samenwerkingsovereenkomst een actieplan vismigratie opgesteld waarbij ze zich geëngageerd heeft om 50% van de prioritare knelpunten binnen het bekken van de Bovenschelde en Dender op te lossen in de periode 2008-2013.

De stand van zaken voor 2008 binnen het deelbekken Zwalm is:

- Dorenbosbeek: 1 prioritair knelpunt en 1 niet-prioritair knelpunt opgelost
- Molenbeek (S277): 2 prioritare knelpunten opgelost

#### **DBBP Scheldeheuvels: Uitwerken van een aangepast beleid voor de Zwadderkotmolen (Stad Oudenaarde)**

Op de Oossebeek (S300) is de Zwadderkotmolen gelegen. De stad Oudenaarde is in 2008 gestart met een studie rond waterberging, vismigratie en ecologisch inrichten van de oevers.

#### **DBBP Scheldemeersen: Bestrijding van invasieve plantenexoten (Provincie Oost-Vlaanderen)**

In 2008 heeft de provincie Oost-Vlaanderen bestrijding gedaan van de Braziliaanse watervanil in de Leebeek (S236), de Wallebeek (S245) en de waterloop S236b (verbindingssloop tussen de Leebeek en Wallebeek). De vzw Rato heeft de nazorg voor haar rekening genomen in 2008 en zal dit ook doen in 2009.

In het nat overstromingsgebied van Mullem werd parelvederkruid bestreden.

### 3.2 Aanbevelingen voor volgende generatie plannen

De opmaak van de 1ste generatie bekken- en deelbekkenbeheerplannen wordt momenteel geëvalueerd. Bij deze evaluatie worden actoren van bekken- en deelbekkenniveau betrokken, de coördinatie gebeurt op CIW-niveau. Zowel inhoudelijke aspecten als de planvorming van de plannen worden beoordeeld. Op basis van de bevindingen en suggesties die voortvloeien uit deze evaluatie zal een bijsturing van de methodiek en het planproces gebeuren.

Op deelbekkenniveau werden hiertoe in 2008 al een aantal stappen gezet. Een aanzet voor de evaluatie van de deelbekkenbeheerplannen werd opgemaakt door een werkgroep waarin naast de deelbekkencoördinatoren ook vertegenwoordigers zaten van het bekkenniveau. Dit item is ook aan bod gekomen op de waterschapsvergaderingen van de provincies Oost- en West-Vlaanderen en Antwerpen. In de provincie Vlaams-Brabant werden de leden van de waterschappen hierover schriftelijk bevraagd. De verwerking van de inbreng van de waterschappen en de opmaak van de definitieve evaluatie is gepland voor februari 2009.

In een volgend bekkenvoortgangsrapport zal over de geïntegreerde evaluatie van de (deel)bekkenbeheerplannen worden gerapporteerd en zullen aandachtspunten, knelpunten alsook voorstellen voor stoffering van nieuwe (deel)bekkenbeheerplannen worden aangevuld.



## 4 Rapportering uit de overlegstructuren

### 4.1 Bekkenbestuur

In uitvoering van een aantal decretale taken (DIWB art27 §2) **keurde** het bekkenbestuur op 31 augustus 2007 het **ontwerp-bekkenbeheerplan Bovenscheldebekken goed**. Vooraf vond een openbaar onderzoek plaats van 22 november 2006 tot 22 mei 2007.

De Vlaamse Regering hecht op 30 januari 2009 haar definitieve goedkeuring aan het ontwerpbesluit tot vaststelling van de (deel-)bekkenbeheerplannen. De (deel-)bekkenbeheerplannen worden op 5 maart 2009 gepubliceerd in het Belgisch Staatsblad.

In 2008 vergaderde het Bekkenbestuur Bovenscheldebekken op 26 maart te Oudenaarde, op 23 september te Gent en op 25 november te Kluisbergen.

De voornaamste aandachtspunten op/ vanuit het bekkenbestuur van 26 maart te Oudenaarde:

- o In functie van de opmaak van het **Optimalisatieprogramma VMM-Aquafin 2010-2014** brengt het bekkenbestuur van het Bovenscheldebekken een advies uit. Voor een aantal projecten, die als prioritair werden geadviseerd, wordt de uitvoering momenteel in de praktijk uitgesteld omdat eerst nog een aantal randvoorwaarden (op gemeentelijk niveau) dienen vervuld te zijn opdat de efficiëntie van het project hoog genoeg wordt. Voor deze projecten is voor 2009 een verdere bespreking gepland om de betreffende gemeenten aan te sporen ook deze randvoorwaarden prioritair aan te pakken.
- o De waterbeheerders VMM Afdeling Operationeel Waterbeheer (eerste categorie onbevaarbare waterlopen), Waterwegen en Zeekanaal N.V. (bevaarbare waterlopen) en de Provincie Oost-Vlaanderen (tweede categorie onbevaarbare waterlopen) **lichten hun investeringsprogramma 2008 toe**.

Bij de bespreking gaat veel aandacht naar de wateroverlastproblematiek in het afwaartse deel van de Maarkebeek. Er wordt dringend verduidelijking gevraagd vanwege de VMM over oplossingsscenario's, in overleg met de gemeenten Oudenaarde en Maarkedal. De actuele stand van zaken wordt besproken onder punt 2.1.1- thema bergen- actie 4.

VMM-AOW geeft een toelichting bij de **overstromingsvoorspeller voor de onbevaarbare waterlopen van de VMM** en het Hydrologisch Informatiecentrum (MOW – Waterbouwkundig Laboratorium) bij de **hoogwaterberichtgeving voor de bevaarbare waterlopen van het HIC**. Het bekkenbestuur vraagt een optimale afstemming van de overstromingswaarschuwers van de VMM en het HIC, door een betere communicatie onderling en vooral door een optimaal afgestemde hoogwaterberichtgeving. De Gouverneur richt daartoe een brief aan minister Crevits. Op 19 juni 2008 kwam het volgende antwoord:

*“Beide voorspellingssystemen zijn tot stand gekomen vanuit een andere invalshoek gericht op de kerntaak van elk agentschap met haar eigen specificiteit. Ik deel uw visie dat er een goede afstemming tussen beide systemen vereist is. In die zin werd er reeds initiatief genomen om een optimalisatie te realiseren. Met de betrokken agentschappen wordt aldus gestreefd naar een betere benutting van deze ondersteunende modellen.”*

De voornaamste aandachtspunten op/ vanuit het bekkenbestuur van 23 september te Gent:

- o Dit kort en krachtig bekkenbestuur staat bijna volledig in het teken van de **prioriteringsoefening voor de acties uit het BBP**, zoals gevraagd door minister Crevits in functie van een vaststelling van de BBP a.d.h.v. een mededeling bekendgemaakt aan de leden van de Vlaamse Regering op 18 juli 2008. De besluiten werden ter afstemming overgemaakt aan de CIW. Het resultaat dat, met uitzondering van enkele technische details,

de besluiten van het bekkenbestuur bekrachtigt, is opgenomen onder punt 2.1.2 en in bijlage 2.

De voornaamste aandachtspunten op/ vanuit het bekkenbestuur van 25 november te Kluisbergen:

- o Het centrale agendapunt is het uitklaren van het **minderheidsstandpunt rond kano-kajak op de Zwalm en Maarkebeek**, ingenomen n.a.v. de goedkeuring van het bekkenbeheerplan door het bekkenbestuur van 31 augustus 2007. Aanleiding voor deze bespreking zijn volgende passages uit de mededeling van de Minister van 18 juli 2008:
  - P. 4 (2.3)- Bovenschelde: het bekkenbestuur is voorstander van een nevenfunctie kano-kajak op de Zwalm en de Maarkebeek en dringt tegelijkertijd aan op de uitwerking van een aansprakelijkheidsregeling ter zake. Met betrekking tot dit punt is volgend minderheidsstandpunt geformuleerd: "Het BBP moet zich beperken tot een onderzoek naar een eventuele nevenfunctie kano-kajak voor de Zwalm en de Maarkebeek".
  - P.20 (6.1)- Aan de CIW zal verder de opdracht gegeven worden om een ontwerp van regelgeving voor kano- en kajakvaart op te maken om o. m. de aansprakelijkheid van de waterbeheerder juridisch uit te klaren
  - P. 20 (6.1)- Daarenboven zal aan de betrokken bekkenbesturen de opdracht gegeven worden om m.b.t. de 3 knelpunten vermeld in punt 2.3 opnieuw overleg op te starten en hierover te rapporteren ter gelegenheid van de vaststelling van de SGBP, waarbij zo nodig de desbetreffende BBP aangepast worden.

Voor dit agendapunt waren ad hoc vertegenwoordigers uitgenodigd van het de Kano-kajakfederatie NVK, de Provinciale Visserijcommissie Oost-Vlaanderen, vzw Toerisme Vlaamse Ardennen, RWO Onroerend Erfgoed en ANB. Het besluit rond de Maarkebeek is dat kano/kajak op de Maarkebeek niet haalbaar is, vooral omwille van technische beperkingen. Het besluit van de discussie rond de Zwalm: omwille van het gebrek aan draagkracht van het waardevolle ecosysteem, is het in het geval van de Zwalm moeilijk, en delicaat dan in een ander Habitatrichtlijngebied, om tot een oplossing te komen voor combineerbaarheid met een nevenfunctie kano-kajak.

Het algemene besluit van het bekkenbestuur is dat met betrekking tot de nevenfunctie kano/kajak op onbevaarbare waterlopen, in het kader van de CIW Ecologisch Waterbeheer, in overleg met de betrokkenen (incl. sectoren) een algemeen onderzoek moet gebeuren voor alle bekkens in Vlaanderen. Doordat dit besluit zich niet beperkt tot specifieke waterlopen is het minderheidsstandpunt "*Het BBP moet zich beperken tot een onderzoek naar een eventuele nevenfunctie kano-kajak voor de Zwalm en de Maarkebeek*" uitgeklaard.

- o Het bekkenbestuur van het Bovenscheldebekken bepaalt dat de afstemming tussen het DBBP West-Vlaamse Schelde en het BBP heeft plaatsgevonden en dat geen verdere wijzigingen noodzakelijk zijn om de afstemming te verzekeren. Het bekkenbestuur beslist het **DBBP West-Vlaamse Schelde zoals het is goedgekeurd door het Waterschap West-Vlaamse Schelde op 22 september 2008, ongewijzigd te integreren in het BBP Bovenscheldebekken. De herziening van het BBP bestaat dus enkel uit het toevoegen van het ontbrekende DBBP.**

Het bekkenbestuur geeft de opdracht aan het bekkensecretariaat om i.s.m. het waterschapssecretariaat de herzieningsprocedure van het BBP op te starten met inbegrip van de organisatie van het openbaar onderzoek nadat het BBP (definitief) werd vastgesteld door de Vlaamse regering. Dit openbaar onderzoek is voorzien voor de periode van 15 augustus tot 15 november 2009.

Naar aanleiding van de bekkenvoortgangsrapportering moeten overlappende acties worden uitgezuiverd. Dit geldt zowel voor overlappingsen tussen acties binnen het BBP, als voor overlappingsen tussen BBP en Oost- of West-Vlaamse DBBP. De uitvoering van dit actiepunt werd geïntegreerd binnen hoofdstuk 2 van het huidige bekkenvoortgangsrapport.

- o N.a.v. de terugkoppeling van de bespreking van de erosieproblematiek in de Bekkenraad van 7 november (zie bij 4.2) besluit het bekkenbestuur dat de **bekkensecretariaten van Bovenschelde- en Denderbekken tegen medio 2009 een erosie-infodag zullen**

**organiseren**, waaraan de gouverneur zijn volle medewerking zal verlenen. Via een debatmoment op de infodag moeten max. 10 aanbevelingen omschreven worden voor een beter erosiebeleid voor de Vlaamse Ardennen in functie van het waterbeheer. De infodag wordt voorbereid i.s.m. een commissie van ambtenaren, bestuurders, vertegenwoordigers van de landbouwsector en experts. De uit te debatteren stellingen/ aanbevelingen worden voorafgaandelijk grondig afgetoetst binnen deze commissie. Ter voorbereiding daarvan werd een ambtelijke insteek aangeleverd.

## 4.2 Bekkenraad

In 2008 vergaderde de Bekkenraad Bovenscheldebekken op 7 november te Gent:

- Het centrale agendapunt is de bespreking problematiek rond **erosie en sedimenttransport** in het Bovenscheldebekken.

Over volgende punten bestaat consensus binnen de Bekkenraad:

- Het probleem van erosie en sedimenttransport in de Vlaamse Ardennen is groot en er is zeker nood aan een infodag om de problematiek en oplossingsrichtingen aan te kaarten. Ook de lokale landbouworganisaties moeten bij de infodag worden betrokken. Gezien de problematiek zich niet beperkt tot het Bovenscheldebekken, maar gelijklopend is voor de ganse Vlaamse Ardennen, gebeurt de organisatie best in samenwerking met het Denderbekken.
- De sprekers waren interessant ("het smaakt naar meer") en verdienen ook een plaats op de infodag.
- Er moeten concrete beleidsaanbevelingen geformuleerd worden die op de infodag zullen voorgelegd worden. Het thema van de infodag moet goed afgebakend worden; men kan niet alles tegelijk behandelen. Het thema erosie moet centraal staan.
- Het gaat niet enkel om de aanleg van erosiebestrijdingsmaatregelen. Ze moeten ook onderhouden worden.
- Er moet ook aandacht besteed worden aan de erosieproblematiek in West-Vlaanderen.

Enkele interessante discussiepunten die de bekkenraad wil meegeven naar het bekkenbestuur/ infodag:

- De landbouwsector vraagt niet teveel te goochelen met cijfers. Zo betekent 1 m<sup>3</sup> leem reeds 1600 kg droge stof. Het is belangrijk ook cijfers voor de natuurlijke erosie te kennen.
- De landbouwsector stelt als beleidsaanbeveling voor dat niet enkel verder beheersovereenkomsten moeten kunnen afgesloten worden, maar dat de subsidies voor groenbedekking niet mogen afgeschaft worden. Daar waar een goede bodemstructuur, met veel organisch materiaal de erosie van akkerland sterk beperkt, maakt het hoge koolstofgehalte in de bodem dat ook het stikstofgehalte relatief hoog is. Dit met gevaar voor overschrijding van de norm voor stikstofresidu's in bodemstalen genomen tussen 1 oktober en 15 november zodat de landbouwer dreigt geen ontheffing te krijgen wat betreft de bemestingsnormen kwetsbaar gebied water. Ook oogstresten vertragen afspoeling, maar die kunnen ziektes recycleren, op een moment dat de normen vanuit Europa op het gebruik middelen om die ziektes te bestrijden, strenger worden. Deze voorbeelden tonen aan dat de verschillende wetgevingen beter op elkaar moeten afgestemd worden. Nu zijn er heel wat tegenstrijdigheden tussen het waterbeleid- mestbeleid- subsidiebeleid- beleid bestrijdingsmiddelen- ...
- De sector natuur, bos en landschap verwijst naar de presentatie van het PCM rond de ervaringen met de uitvoering van de door de overheid betaalde erosiebestrijdingsplannen tot nu toe. De gemeenten geven voorrang aan knelpunten t.h.v. wegen en woningen en niet aan de bescherming van de waterlopen tegen inspoeling van sediment. De problemen moeten op een integrale manier aan de bron worden aangepakt:
  - beken te inventariseren op knelpunten en oplossingsmogelijkheden in de zin van grasbufferstroken langs de waterloop en kleinschalige opvangsystemen

- onderhandelingen met landgebruikers opstarten om problemen aan de bron aan te pakken
  - instroom in rioolstrengen verhinderen;
  - samen met versnelde reductie van de sedimentlast ook beperken van de inspoeling van stikstof en pesticiden in de waterloop;
  - samen met bufferstroken ook mogelijkheden waterberging en ecologische inrichting benutten;
  - Band met functietoekenningen en (afbakenen van) oeverzones.
- o Na toelichting van het ontwerp DBBP West-Vlaamse Schelde, bekrachtigt de bekkenraad het voorstel tot afstemmingsbesluit zoals nadien voorgelegd aan het bekkenbestuur van 25 november (zie hoger: *de herziening van het BBP bestaat enkel uit het toevoegen van het ontbrekende deelbekkenbeheerplan*).
- De inhoudelijke discussie rond de acties uit het ontwerp DBBP zal worden verder gezet tijdens een volgende bekkenraad in 2009, met het oog op het formuleren van een advies rond het ontwerp DBBP West-Vlaamse Schelde, zodra dit in openbaar onderzoek gaat.
- o Zie bij 4.3 voor deelname vertegenwoordigers van de bekkenraad aan het overleg rond recreatie en hengelsport. Vanuit de bekkenraad van 7 november kwam de **vraag naar méér dergelijke thematische overkoepelende (met zowel overheid als sectoren) overlegmomenten**, maar dan met uitnodiging aan alle bekkenraadsleden.

### 4.3 Bekkensecretariaat

In 2008 hebben planningsverantwoordelijke en bekkencoördinator van het Bovenscheldebekken de vergaderingen van het bekkenbestuur, de bekkenraad, alsook 6 vergaderingen van het ambtelijk bekkenoverleg voorbereid en de nazorg verzekerd. Daarenboven werden extra overlegvergaderingen georganiseerd rond de acties recreatie, hengelsport en de grensoverschrijdende problematiek van de Grote Spierebeek. Maandelijks was er een overleg met de RWO-verantwoordelijke voor Bovenschelde, Dender, Leie en Gentse Kanalen.

In 2008 vergaderde het **Ambtelijk overleg Bovenscheldebekken (ABO)** op 8 januari, 4 maart, 29 april, 24 juni, 15 september en 5 november.

Daarbij stonden de **advisering van de Technische Plannen van Aquafin** en de voorbereiding van de bekkenbesturen (zie bij 4.1) centraal. In 2008 stonden slechts 3 TP op de agenda:

- TP 22.083 Aansluiting riolering op collector Bergstraat Oudenaarde
- TP 22.000 Afkoppeling bronnen Vinkendreef Kluisbergen
- TP22076 KWZI Zwalm-Rozebeke

Bij de advisering van het TP in (het centrum van) Oudenaarde vormde een eventueel bergbezinkingsbekken bij het geplande overstort een belangrijk knelpunt om tot een consensus te komen. Tussen de VMM-AOW en de nv Aquafin is in het verleden afgesproken dat er bij overstorten geen bufferbekkens meer opgelegd zouden worden zolang er geen duidelijk concept met richtlijnen hieromtrent ontwikkeld is. Om tot een verbeterd concept te kunnen komen, zijn een aantal proefprojecten nodig (zie actie 58).

Daarenboven leverde het ABO van het Bovenscheldebekken, na toelichtingen door ABO-leden of door externe genodigden, een **inhoudelijke insteek rond volgende voor het bekken relevante thema's/ dossiers**. De belangrijkste in 2008:

- Zoals uit de toelichting van het Waterbouwkundig laboratorium in Borgerhout op het ABO van 4 maart blijkt, is het rapport rond de **laagwaterstrategieën** in o.m. het Bovenscheldebekken afgerond (zie ook 2.1. actie 25 met HIC als initiatiefnemer). Er komt nog een nieuwe doorrekening o.m. in het kader van project Seine-Schelde West (buiten Bovenscheldebekken).
- N.a.v. de toelichting door de vertegenwoordiger van ANB in het Ambtelijk Bekkenoverleg van 29 april 2008 is al meer zicht op de verspreiding van Beekprik en Rivierdonderpad en van de **maatregelen nodig voor behoud en herstel van deze beschermde vissoorten in het stroomgebied van de Zwalm en Maarkebeek**.

- Bekkenspecifiek zijn de belangrijke **erosie- en grondverschuivingsproblematiek** in het Bovenscheldebekken. Beide thema's zijn uitgebreid aan bod gekomen in het ABO van 29 april.
- In het ABO van 24 juni werden i.s.m. MOLA aanknopingspunten gezocht voor win-win-situaties rond de vele watermolensites in het bekken. Bij de **combinatie van molenactiviteit en vismigratie** is maatwerk nodig. Lokaal gedragen oplossingen kunnen een meerwaarde betekenen voor de grotere omgeving van de molensite. Bij de oplossing van vismigratieknelpunten t.h.v. watermolens kan vooral verdeling van debieten in de tijd een interessante piste zijn. Daarvoor zijn duidelijke afspraken tussen de betrokken molenaars en waterbeheerders nodig. MOLA kan op adhoc basis samenkomen met (o.m.) ANB & INBO om het beleidmatig afsprakenkader voor de combinatie van molenactiviteit en vismigratie verder uit te werken. Het formaliseren van een beheerconvenant moet vermijden dat er bij exploitatie opnieuw discussie komt rond beoogde doelen en wetgeving. Opwekken van groene energie is een opkomend discussiepunt dat de zoektocht naar consensus tussen molenactiviteit en vismigratie zal bemoeilijken.
- Toelichting door waterschapssecretariaat Bovenschelde Zuid i.v.m. **functietoekenningen waterlopen op deelbekkenniveau**, met de Pauwelsbeek als uitgewerkte case (ABO 24 juni). Het ABO oordeelt dat de aanpak zeer interessant is (maatwerk,...), maar erg arbeidsintensief: vereist planning en prioritering van de te onderzoeken trajecten.
- In het kader van het PRUP droeg de Provincie West-Vlaanderen aan Leiedal op om een **geïntegreerde visie** op te maken met afbakening en uitwerking van inrichtingsvoorstellen voor (de omgeving van) **het kanaal Bossuit-Kortrijk**. Hiervoor maakte Leiedal al een oriëntatienota op en een aanzet tot visie. Deze documenten worden toegelicht op het ABO van 5 november. Op het moment dat aan de visieontwikkeling concreet gestalte wordt gegeven door de uitwerking van inrichtingsvoorstellen, wordt het ABO daar terug bij betrokken.
- ALBON verzorgt een toelichting m.b.t. de algemene en bijzondere **oppervlakedelfstoffenplannen** op het ABO van 5 november.

De **overlegvergaderingen hengelsport en recreatie**, georganiseerd door het bekkensecretariaat op 19 augustus en 10 september 2008 hadden als doel de (vage) acties rond hengelsport en recreatie uit het BBP te concretiseren, zowel naar initiatiefnemer als naar inhoud toe. De respons was goed, zowel vanwege betrokkenen uit het ABO (VMM, W&Z, Provincie Oost-Vlaanderen, VLM, ANB), als vanuit de sector (vertegenwoordigers sectoren recreatie en visserij uit de bekkenraad, Provinciale Visserijcommissies Oost- en West-Vlaanderen, Toerisme Vlaanderen, Westtoer, Toerisme Vlaamse Ardennen, Regionaal landschap Vlaamse Ardennen, MOLA).

Het bekkenbestuur van 23 september 2008 oordeelde echter dat de maatregelen hengelsport en recreatie nog niet concreet genoeg waren (budgetten, timing) om een hogere prioriteit toe te kennen (zie bij 2.1.3 en bijlage 2).

Het bekkensecretariaat koppelde de **adviezen bij de ontwerp zoneringsplannen** en technische plannen Aquafin terug binnen het Bekkenbestuur.

Enkele gemeenten voerden een tweede openbaar onderzoek rond het ontwerp zoneringsplan. Het bekkensecretariaat adviseerde in 2008 daarom een tweede keer voor deze gemeentes (overige adviezen werden reeds in 2007 geformuleerd).

Het bekkensecretariaat gaf de aanzet tot het overleg op 2 juni tussen AWV (regio Oudenaarde) en VMM-AELT, bedoeld ter **afstemming van programmatie van rioleringswerken en werkzaamheden aan gewestwegen**.

Een **grensoverschrijdend** terreinbezoek werd georganiseerd door het bekkensecretariaat, vanuit de bekommernis rond de waterkwaliteit van de Grote Spierebeek. Dit terreinbezoek vond plaats op 11-03-2008. De constructieve sfeer bracht consensus over enkele gemeenschappelijke initiatieven die voortgang kregen in een vervolgoverleg op 14 november te Moeskroen.

## 4.4 Waterschappen

### 4.4.1 Rapportering van de werking van Waterschap Bovenschelde Zuid en Waterschap Scheldemeersen

In 2008 en begin 2009 hebben de stuurgroepen en de werkgroepen steeds samen vergaderd. Er werden twee vergaderingen georganiseerd:

#### Vergadering 21 april 2008 te Nazareth

Belangrijkste agendapunten:

- Informatieve toelichtingen:
  - o Toelichting optimalisatie rioleringsinfrastructuur bedrijventerrein Eke (Christophe D'haese - Veneco)  
Veneco wenst de rioleringsinfrastructuur op het bedrijventerrein op te waarderen. Bij de studie rond de waterhuishouding en de inventarisatie stuitte Veneco op een ernstig probleem. Deze studie ging gepaard met het reinigen van de rioolstrengen op de site, waarbij de leidingen onder hoge druk doorspoten werden en het mengsel (slib en water) opgevangen werd in een decantatiewagen. Na het decanteren werd het topwater terug in de riolering geloosd; de bezonken restfractie werd afgevoerd naar een verwerker. Het topwater bleek echter een te hoge belasting te geven op de RWZI van Eke. Naar aanleiding van een klacht van Aquafin werden de reinigingswerken stilgelegd. In tussentijd werd er overleg gepleegd tussen Veneco, VMM, kabinet Crevits en OVAM. Het kabinet Crevits drukt erop dat Veneco afspraken dient te maken met Aquafin omtrent deze problematiek. Volgens de OVAM kan het topwater niet in de riolen geloosd worden maar moet het volledige reinigingsmengsel afgevoerd worden naar een erkend verwerker. De vergadering ziet in dit praktijkvoorbeeld het opduiken van een hindernis voor het reinigen van de rioleringsinfrastructuur door de lokale rioolbeheerder.
  - o Toelichting over de bestrijding van invasieve plantenexoten in de provincie Oost-Vlaanderen
  - o Voorstelling van een aantal lopende studies in opdracht van de provincie Oost-Vlaanderen:
    - project Dorenbosbeek-Verrebeek: hermeandering en ontwikkeling van overstromingsgebieden
    - project Molenbeek Velzeke: vismigratie langs de Van Temschemolen en de Driesmolen
    - project Langemeersen: actief peilbeheer en vismigratie
  - o Rapportering over de voorbije vergaderingen van het bekkenbestuur (Greet Kerkhove – bekkencoördinator)
  - o Voorstelling nieuw provinciaal subsidiereglement voor projecten gerelateerd aan waterlopen 2<sup>de</sup> categorie, uitgevoerd door polders, wateringen of gemeenten.
- Beslissingen:
  - o Functietoekenning onbevaarbare waterlopen: plan van aanpak (terreininventarisatie en uitvoering terugkoppeling met de betrokken waterbeheerder) wordt goedgekeurd.

#### Vergadering 9 januari 2009 te Nazareth

Belangrijkste agendapunten:

- Informatieve toelichtingen:
  - o Stand van zaken van de acties uit de deelbekkenbeheerplannen
    - Toelichting Project kleine waterkrachtcentrale aan de Zwalmolen (Walter Van den Branden – provinciaal Molencentrum Mola)  
De Zwalmolen is in eigendom van de provincie Oost-Vlaanderen. In de periode 2008-2009 wordt deze watermolen volledig gerestaureerd en terug maalvaardig gemaakt. Begin 2009 heeft de deputatie beslist om voor de Zwalmolen een onderzoek te starten naar de mogelijkheden van het toevoegen van een kleine waterkrachtcentrale.
    - Toelichting vordering Project Molenbeek Velzeke: vismigratie langs de Van Temschemolen en de Driesmolen:  
Meer info: zie rapportering voornaamste acties deelbekkenbeheerplan Zwalm
  - o Rapportering over de voorbije vergaderingen van het bekkenbestuur (Greet Kerkhove – bekkencoördinator).
  - o Overzicht projecten provinciaal reglement betreffende de subsidiëring van projecten gerelateerd aan waterlopen 2de categorie, uitgevoerd door polders, wateringen of gemeenten  
In het waterschap Bovenschelde Zuid heeft de gemeente Maarkedal een project ingediend voor de aanleg van een fietspad langsheen de Nederaalbeek. Het project werd echter niet weerhouden omdat het project een te enge doelstelling had (aandacht voor een veiliger fietsbeleid, maar ten koste van de natuurlijkheid van de Nederaalbeek), dat moeilijk te rijmen viel met de doelstellingen van het decreet Integraal waterbeleid.  
Op de vergadering wordt het voorstel gedaan om eventueel een breder uitgewerkt project in te dienen met aandacht voor het natuurlijk karakter van de Nederaalbeek. Met de gemeente Maarkedal zal verder overleg gepleegd worden.
- Beslissingen:
  - o Voorstelling door de stad Zottegem van het project "Omvorming begraafplaats Godveerdegem ikv het pesticidereductieplan" (Dierick De Middeleer – milieuambtenaar)  
Dit plan wordt voorgesteld als onderdeel van de subsidieaanvraag in kader van de Samenwerkingsovereenkomst. Het waterschap dient dit project te adviseren. De vergadering heeft geen opmerking op dit project. De adviesprocedure van het waterschap wordt in de maand februari van 2009 schriftelijk afgerond.
  - o Evaluatie opmaak deelbekkenbeheerplannen (inhoud, procedure)
  - o Functietoekenning: vastleggen van een aantal prioritaire waterlopen  
De vergadering gaat het akkoord met het voorstel van het waterschapssecretariaat om de volgende waterlopen prioritair te behandelen: Pauwelsbeek (Maarkedal), Dorenbosbeek (Brakel), Verrebeek (Brakel) en Molenbeek (Velzeke).

#### 4.4.2 Rapportering van de werking van Waterschap West-Vlaamse Schelde

Het waterschap West-Vlaamse Schelde heeft op 21 maart 2008 het ontwerp van deelbekkenbeheerplan voor het deelbekken 06-01 West-Vlaamse Schelde goedgekeurd.

Na een periode van advies door de gemeentelijke en provinciale adviesorganen en goedkeuring door de betrokken gemeenten en provincie, heeft de stuurgroep van het waterschap op 22 september 2008 het deelbekkenbeheerplan goedgekeurd.

Daarenboven kwam, ter voorbereiding daarvan, de stuurgroep ook nog bijeen op 25 januari was er een vergadering van de ambtelijke werkgroep op 29 februari 2008.

Het door de stuurgroep van het waterschap goedgekeurde plan is vervolgens overgemaakt aan het bekkenbestuur.

Het plan is raadpleegbaar op de provinciewebsite: [www.west-vlaanderen.be/water](http://www.west-vlaanderen.be/water).

Voor 2009 wordt verwacht de verder voorziene decretale procedure te kunnen doorlopen om tot vaststelling van het deelbekkenbeheerplan als deelplan van het bekkenbeheerplan te komen. Door het secretariaat van het waterschap werd een jaarverslag opgemaakt waarin de status van de uitvoering van de acties meer in detail opgevolgd wordt (zie bijlage 5b).



Actie nr in bekk en	Titel	Initiatiefnemer / met uitvoering belast	Bron	Timing (jaartal + kwartaal)												Status	Beschrijving	Beschrijving	Knelpunten	Voorstel oplossing								
				2008			2009			2010			2011								2012			2013				
				1	2	3	4	1	2	3	4	1	2	3	4						1	2	3	4	1	2	3	4
<b>BERGEN</b>																												
1a	De huidige kaarten van de potentiële waterbergingsgebieden worden nauwkeuriger ingevuld i.f.v. het noodzakelijke potentieel aan (mogelijke) toekomstige waterberging.	Bekkensecretariaat i.s.m. waterbeheerders	Begroting																						Stil	De actie is sterk inhoudelijk gelinkt aan de actie "Aanduiden van overstromingsgebieden" (Actie 2) - De lopende evaluatie van (de opmaak van) de bekken- een deelbekkenbeheerplannen kan voor deze actie input leveren.	De actie is noodzakelijk in functie van de volgende generatie bekkenbeheerplannen, immers de aanduiding van de potentiële waterbergingsgebieden in de huidige bekkenbeheerplannen is als voorlopig te beschouwen en moet verder gedetailleerd worden (vandaar ook de actie). Een taakstelling voor wat betreft de noodzakelijke ruimte voor water, liefst gedifferentieerd op bekkenniveau, lijkt een randvoorwaarde voor een onderbouwde concretisering van de potentiële waterbergingsgebieden. Een dergelijke taakstelling ontbreekt tot op de dag van vandaag.	Vanuit een taakstelling op stroomgebiedniveau kan een bekkenspecifieke taakstelling uitgewerkt worden. Omwille van de sterke inhoudelijke link met de actie "Aanduiden van overstromingsgebieden" (Actie 2) is ook hier de inbreng van voldoende middelen en een concrete samenwerking tussen alle waterbeheerders en het bekkensecretariaat noodzakelijk.
			Planning																									
1b	Evaluatie naar effectief huidig bodemgebruik (en mogelijke alternatieven m.b.t. bestemming) voor een aantal zones gelegen in actueel of in potentieel waterbergingsgebied of in waterconserveringsgebied.	Bekkensecretariaat	Begroting																						Studiefase	De analyses uitgevoerd in het kader van de opmaak van de bekkenbeheerplannen hebben naast een afbakening van waterconserverings- en waterbergingsgebieden eveneens een aantal overlappings van deze gebieden opgeleverd met nog niet-bebouwde zones, planologisch bestemd als woon- en industriegebied (signaalgebieden). In de loop van 2008 werd een voorstel van methodiek en het procesverloop uitgewerkt in functie van een voor alle bekken uniforme aanpak. Na het bereiken van een consensus over de methodiek en het procesverloop binnen de CIW zal het bekkensecretariaat, in samenwerking met ruimtelijke ordening en andere betrokkenen, de signaalgebieden verder evalueren.		
			Planning																									
2	Aanduiden van overstromingsgebieden.	Bekkensecretariaat	Begroting																						uitvoeringsfase (projectmatig) Stil (planmatig)	Verschiedende waterbeheerders duiden overstromingsgebieden aan. Dit gebeurt dikwijls eerder projectmatig (ad-hoc) naar aanleiding van concrete problemen en dit op basis van modelleringsstudies voor de betreffende vallei. Op bekkenniveau wordt momenteel nog niet op een gebiedsdekkende, planmatige (structurele) manier gezocht naar bijkomende ruimte voor water / overstromingsgebieden. De uitvoering van de actie "Evaluatie naar effectief huidig bodemgebruik (en mogelijke alternatieven m.b.t. bestemming) voor een aantal zones gelegen in actueel of in potentieel waterbergingsgebied of in waterconserveringsgebied" kan een aanzet bevatten voor een meer structurele uitvoering van de actie "aanduiden van overstromingsgebieden".	1) momenteel worden geen concrete middelen voorzien voor een gebiedsdekkende, structurele zoektocht naar (opportuniteiten voor) ruimte voor water / overstromingsgebieden. 2) Het ontbreken van een duidelijke taakstelling op bekkenniveau maakt de uitvoering van deze actie moeilijk.	Vanuit een taakstelling op stroomgebiedniveau kan een bekkenspecifieke taakstelling uitgewerkt worden. Om op bekkenniveau een gebiedsdekkende en structurele zoektocht naar (opportuniteiten voor) ruimte voor water / overstromingsgebieden te voeren, is de inbreng van voldoende middelen en een concrete samenwerking tussen alle waterbeheerders en het bekkensecretariaat noodzakelijk
			Planning																									
3	Realiseren van overstromingsgebieden in het deelstroomgebied van de Zwalmbeek: overstromingsgebied op de Molenbeek in Oprakel t.h.v. Jagerstraat/Leizemooie.	VMM	Begroting																						Ontwerpfase	Bouwvergunning in aanvraag -aanbesteding bouwkunde - budget 2009		
			Planning																									
4	Oplossen van de wateroverlastproblemen in het afwaartse deel van het stroomgebied van de Maarkebeek (1ste cat.): diverse scenario's met maatregelen stroomopwaarts of -afwaarts worden opgesteld, afgewogen en in een latere fase uitgevoerd en de inrichting van het bestaande overstromingsgebied op de Nederaalbeek wordt geoptimaliseerd.	VMM	Begroting																									
			Planning																									
5	Beter op elkaar afstemmen van de huidige uitlaatconstructies van bestaande wachtbekken in het deelstroomgebied van de Wallebeek.	Provincie Oost-Vlaanderen	Begroting																									
			Planning																									
6a	Doorvertaling van resultaten van de modelleringsstudie van de Molenbeek Ronse: inrichting van twee overstromingsgebieden op de Molenbeek Ronse en bouw van een langsdijk t.h.v. Hul.	Provincie Oost-Vlaanderen	Begroting																						Uitvoeringsfase	De provincie is in 2008 gestart met de aanleg van een overstromingsgebied aan de spoorlijn Ronse Oudenaarde en aan de IJsmolenstraat, met een respectievelijke bergingscapaciteit van 42.000 m³ en 11.500 m³. Ter hoogte van de straat Hul wordt een ringdijkje aangelegd ter bescherming van de aanwezige woningen. Het beëindigen van de werken wordt voorzien in het voorjaar van 2009.		
			Planning																									
6b	Doorvertaling van resultaten van de modelleringsstudie van de Molenbeek Ronse naar inrichting van aantal overstromingsgebieden op de zijwaterlopen van de Molenbeek Ronse (Drieborrebeek, Vloedbeek, Lievensbeek).	Stad Ronse	Begroting																						Ontwerpfase	De stad Ronse start in 2009 met de aanleg van overstromingsgebieden op de Vloedbeek, Lievensbeek en Drieborrebeek		
			Planning																									
9	Uitbreiding kaartanalyse voor aandachtzones structuurherstel i.f.v. potentiële waterbergingsgebieden.	Bekkensecretariaat	Begroting																						Stil	OPM: De uitvoering van de actie "Evaluatie naar effectief huidig bodemgebruik (en mogelijke alternatieven m.b.t. bestemming) voor een aantal zones gelegen in actueel of in potentieel waterbergingsgebied of in waterconserveringsgebied" kan - voor zover de signaalgebieden gelegen zijn in een aandachtszone - een aanzet bevatten voor een meer structurele uitvoering van deze actie.	Gelet op het sterk inhoudelijke en gebiedsspecifieke aspect van deze actie vergt deze actie de inbreng van de nodige middelen (studie-ondersteuning?) en structurele samenwerking met de betreffende beheerder(s).	
			Planning																									
10	Doorvertalen van resultaten van de oppervlaktwaterkwantiteitsmodellerings (OWKM) om de veiligheid voor wateroverlast te verhogen en in functie van de noodzaak (oa. doorvertaling van de scenarioanalyses naar inrichting van bijkomende wachtbekken op de Nederbeek, Kasterbeek, Volkaartbeek, Oossebeek en Marollebeek)	Provincie Oost-Vlaanderen, Stad Oudenaarde en Gemeente Wortegem-Petegem	Begroting																						Studiefase (overstromingsgebied) Aanbesteding (oplossen kleine knelpunten)	Om de wateroverlast langsheen de Nederbeek (S360) in Wortegem-Petegem aan te pakken worden maatregelen getroffen op 2 niveaus. Enerzijds wordt er op middellange termijn waterberging voorzien door het inrichten van een overstromingsgebied. Op korte termijn worden een aantal knelpunten langsheen de loop van de Nederbeek aangepakt. Het betreft het herprofilen van bepaalde trajecten en het aanpassen van duikers. De aanpassingswerken zijn eind 2008 aanbesteed en zullen aanvangen in de maand april van 2009.	Alvorens te kunnen starten met het realiseren van het overstromingsgebied dient er eerst een provinciaal ruimtelijk uitvoeringsplan opgesteld te worden.	De opmaak van dit PRUP is voorzien in de loop van 2009.
			Planning																									
11	Evaluatie van in overstromingsgebied gelegen bebouwing in het Bovenschedebekken waarvoor lokale beveiliging moeilijk is en aankoop/ontgerving eventueel de meest aangewezen oplossing m.b.t. wateroverlastproblemen is.	Bekkensecretariaat	Begroting																						Studiefase	De analyses uitgevoerd in het kader van de opmaak van de bekkenbeheerplannen hebben naast een afbakening van waterconserverings- en waterbergingsgebieden eveneens een aantal overlappings van deze gebieden opgeleverd met nog niet-bebouwde zones, planologisch bestemd als woon- en industriegebied (signaalgebieden). In de loop van 2008 werd een voorstel van methodiek en het procesverloop uitgewerkt in functie van een voor alle bekken uniforme aanpak. Na het bereiken van een consensus over de methodiek en het procesverloop binnen de CIW zal het bekkensecretariaat vanaf 2009, in samenwerking met ruimtelijke ordening en andere betrokkenen, de signaalgebieden verder evalueren. De output van deze actie kan mogelijks dienen als input voor de acties die een meer structurele en gebiedsdekkende invulling van ruimte voor water beogen.	Gelet op het sterk inhoudelijke en gebiedsspecifieke aspect van deze actie vergt deze actie de inbreng van de nodige middelen (studie-ondersteuning?) en structurele samenwerking met de betreffende beheerder(s).	
			Planning																									
12	Nagaan voor welke onbevaarbare waterlopen (1ste categorie) in het Bovenschedebekken nog een OWKM (eventueel vereenvoudigd) dient opgemaakt te worden als beleidsondersteunend document.	VMM	Begroting																									
			Planning																									
13	Uitbouwen van een Operationeel Bekkenmodel (OBM) of waarschuwingsmodel voor overstromingen.	VMM	Begroting																									
			Planning																									











				Raming				Begrotingspost		
Actienr in bekken	Titel	Prioritering	Initiatiefnemer / met uitvoering belast	Raming	Ev. opmerking bij raming	Raming eventueel bijgestuurd	Raming bijkomende informatie	Nr begrotingspost	Omschrijving	begrotingspost eventueel bijgestuurd
<b>BERGEN</b>										
1a	De huidige kaarten van de potentiële waterbergingsgebieden worden nauwkeuriger ingevuld i.f.v. het noodzakelijke potentieel aan (mogelijke) toekomstige waterberging.	P 1.4	Bekkensecretariaat i.s.m. waterbeheerders	0					CIW-werkingsmiddelen	
1b	Evaluatie naar effectief huidig bodemgebruik (en mogelijke alternatieven m.b.t. bestemming) voor een aantal zones gelegen in actueel of in potentieel waterbergingsgebied of in waterconserveringsgebied.	P 1.4	Bekkensecretariaat	0					CIW-werkingsmiddelen	
2	Aanduiden van overstromingsgebieden.	P 1.4	Bekkensecretariaat	0					CIW-werkingsmiddelen	
3	Realiseren van overstromingsgebieden in het deelstroomgebied van de Zwalmbeek: overstromingsgebied op de Molenbeek in Opbrake t.h.v. Jagerstraat/Leizemooie.	P 0	VMM	450000				U 70.02		
4	Oplossen van de wateroverlastproblemen in het afwaartse deel van het stroomgebied van de Maarkebeek (1ste cat.): diverse scenario's met maatregelen stroomopwaarts of -afwaarts worden opgesteld, afgewogen en in een latere fase uitgevoerd en de inrichting van het bestaande overstromingsgebied op de Nederaalbeek wordt geoptimaliseerd.	P 1.2	VMM	2000000	niet alleen bergen, ook afvoeren; zal vermoedelijk 2 mio extra vergen			U70.02	investeringswerken	
5	Beter op elkaar afstemmen van de huidige uitlaatconstructies van bestaande wachtbekkens in het deelstroomgebied van de Wallebeek.	P 1.5	Provincie Oost-Vlaanderen	geen raming						
6a	Doorvertaling van resultaten van de modelleringsstudie van de Molenbeek Ronse: inrichting van twee overstromingsgebieden op de Molenbeek Ronse en bouw van een langsdijk t.h.v. Hul.	P 1.5	Provincie Oost-Vlaanderen	725000	50% subsidies van het Rubiconfonds	721851,9	De kostprijs voor het bouwen van de overstromingsgebieden bedraagt 454.467,53 EUR; de kostprijs voor het verwerven van de gronden bedraagt 267.384,37 EUR			
6b	Doorvertaling van resultaten van de modelleringsstudie van de Molenbeek Ronse naar inrichting van aantal overstromingsgebieden op de zijwaterlopen van de Molenbeek Ronse (Drieborrebeek, Vloedbeek, Lievensbeek).	P 1.5	Stad Ronse	1085000	50% subsidies van het Rubiconfonds					
9	Uitbreiding kaartanalyse voor aandachtzones structuurherstel i.f.v. potentiële waterbergingsgebieden.	P 1.4	Bekkensecretariaat	0					CIW-werkingsmiddelen	
10	Doorvertalen van resultaten van de oppervlaktwaterkwantiteitsmodellerings (OWKM) om de veiligheid voor wateroverlast te verhogen en in functie van de noodzaak (o.a. doorvertaling van de scenarioanalyses naar inrichting van bijkomende wachtbekkens op de Nederbeek, Kasterbeek, Volkaartbeek, Oossebeek en Marollebeek)	P 1.5	Provincie Oost-Vlaanderen, Stad Oudenaarde en Gemeente Wortegem-Petegem	1415000						
11	Evaluatie van in overstromingsgebied gelegen bebouwing in het Bovenscheldebekken waarvoor lokale beveiliging moeilijk is en aankoop/onteigening eventueel de meest aangewezen oplossing m.b.t. wateroverlastproblemen is.	P 1.4	Bekkensecretariaat	0					CIW-werkingsmiddelen	
12	Nagaan voor welke onbevaarbare waterlopen (1ste categorie) in het Bovenscheldebekken nog een OWKM (eventueel vereenvoudigd) dient opgemaakt te worden als beleidsondersteunend document.	P 1.4	VMM	0	intern				Personeelskosten & werkingskosten	
13	Uitbouwen van een Operationeel Bekkenmodel (OBM) of waarschuwingsmodel voor overstromingen.	P 1.1	VMM	0						
14a	Opmaak schadekaart voor het Bovenscheldebekken en waterbeheersingsplan voor de bevaarbare waterlopen.	P 1.1	HIC en Waterbouwkundig Laboratorium	zie GK 143					MG7372B/ MG7370B; het bedrag van het instrumentarium zit verrekend in actie 14b. De kosten voor uitvoering van het onderzoek moeten gedragen worden door de waterbeheerders zelf	
14b	De verdere verbetering van de werking van het Hydrologisch Informatiecentrum	P 1.1	HIC	zie GK 143					MG7372B/ MG7370B; het bedrag van het instrumentarium zit verrekend in actie 14b. De kosten voor uitvoering van het onderzoek moeten gedragen worden door de waterbeheerders zelf	
<b>AFVOEREN</b>										
20	Uitvoeren van jaarlijkse kruidruiming, onderhoud van bermen en dringende oeverherstellingen op en langs de waterlooptrajecten van 1ste categorie	P 1.1	VMM	250000				U 12.36.10	onderhoudsprogramma	
21	Opmaak richtlijnen voor onderhoud/beheer van de waterlopen gekoppeld aan de functietoekenning	P 1.4	Bekkensecretariaat	0					CIW-werkingsmiddelen	

Actienr in bekken	Titel	Prioritering	Initiatiefnemer / met uitvoering belast	Raming	Ev. opmerking bij raming	Raming eventueel bijgestuurd	Raming bijkomende informatie	Nr begrotingspost	Omschrijving	begrotingspost eventueel bijgestuurd
26	Opstellen - in overleg met alle waterbeheerders en deelbekenniveau - van een gezamenlijk en afgestemd onderhoudschema en ruimingsschema (incl. opnemen in een waterlopendatabank) voor waterlopen binnen het Bovenschedebekken, in het bijzonder de bevaarbare en cat 1.	P 1.4	Bekkensecretariaat	0					CIW-werkingsmiddelen	
77	Opstellen van een oeverbeheerplan voor de onbevaarbare waterlopen 1ste categorie (timing: 2008- 2013)	P 1.4	VMM	0	Personeelskost				interne werkingmiddelen	
78	Oeverherstel langs de Boven-Schelde. Het uitvoeren van dringende oeverherstellingen op de Boven-Schelde om de mogelijkheid tot scheepvaart te waarborgen en/of om de afvoerfunctie te garanderen.	P 1.1	W&Z, afdeling Bovenschede	900000				ID	onderhoudprogramma	
80	Uitvoeren van (en zo nodig bijsturen) van het bermbeheerplan van de Boven-Schelde en Kanaal Bossuit-Kortrijk	P 1.1	W&Z, afd. Bovenschede	80000				EM	onderhoudsprogramma	
<b>SCHEEPVAART</b>										
22	Ontdubbeling van de stuw van Asper met aanleg vispassage	P 1.1	W&Z, afdeling Bovenschede	2790000				ID		
23	Ontdubbeling van de stuw van Kerkhove met aanleg van vispassage	P 1.1	W&Z, afdeling Bovenschede	16000000				ID		
27	Aanleg van een tweede sluis op de Boven-Schelde te Oudenaarde (2016-2019).	P 1.1	W&Z, afdeling Bovenschede	35000				ID		
28	Aanleg van een tweede sluis op de Boven-Schelde te Asper (2012-2015).	P 1.1	W&Z, afdeling Bovenschede	7310000				ID		
29	Aanleg van een tweede sluis op de Boven-Schelde te Kerkhove (2020-2023).	P 1.1	W&Z, afdeling Bovenschede	35000				ID		
32	Voortzetten van een kaaimurenprogramma op het Kanaal Bossuit-Kortrijk	P 1.1	W&Z, afdeling Bovenschede	3000000				ID	interne werkingmiddelen	
33	Voortzetten van een kaaimurenprogramma op de Boven-Schelde	P 1.1	W&Z, afdeling Bovenschede	3000000				ID	interne werkingmiddelen	
34	Evaluatie en uitbreiding van de bedieningsuren van de sluisen op de Boven-Schelde. Inrichten van voldoende rustige en veilige wacht- en ligplaatsen.	P 1.4	W&Z, afdeling Bovenschede	0					interne werkingmiddelen	
<b>TOERISME EN RECREATIE</b>										
35	Bilateraal overleg organiseren met mogelijke initiatiefnemers voor de uitbouw van bijkomende infrastructuur (steigers, vaarmogelijkheden kajak/kano, veerdiensten, hengelfaciliteiten, ...).	P 3	Provincies i.s.m. diensten voor Toerisme	0					middelen Provincies/ gemeenten	
36	Initiëren van méér overleg tussen de verschillende recreantenorganisaties (-federaties)	P 3	Provincies i.s.m. diensten voor Toerisme	0					middelen Provincies/ gemeenten	
37	Organisatie bilateraal overleg i.v.m. aanleg en inrichting fiets-, wandel- en ruiterspaden langs waterlopen	P 3	Provincies i.s.m. diensten voor Toerisme	0					middelen Provincies/ gemeenten	
38	Onderzoek naar hengelmogelijkheden en faciliteiten binnen het Bovenschedebekken	P 3	Provinciale Visserijcommissies	0					middelen PVC/ ANB	
39	Uitwerken van een concreet ontwikkelingsplan voor bijkomende hengelzones (o.a. langs Maarkebeek, Oude Scheldemeanders).	P 3	Provinciale Visserijcommissie Oost-Vlaanderen	0					middelen PVC/ ANB	
40	Opmaak van een ontwikkelingsplan voor de openbare visserij langs de Boven-Schelde	P 3	Provinciale Visserijcommissie Oost-Vlaanderen	0					middelen PVC/ ANB	
41	Opmaken, uitvoeren en evalueren van beheerplannen voor de Oude Scheldemeanders ten zuiden van Zingem.	P 3	Provinciale Visserijcommissie Oost-Vlaanderen	0					middelen PVC/ ANB	
42	Opmaak ontwikkelingsplan voor de openbare visserij langs de Zwalmbeek	P 3	Provinciale Visserijcommissie Oost-Vlaanderen	0					middelen PVC/ ANB	
43	Herevaluatie van de snelvaartzones op de Boven-Schelde i.f.v. de draagkracht van het watersysteem en medegebruik.	P 3	W&Z, afdeling Bovenschede							
<b>ONROEREND ERFGOED</b>										
44a	Opmaak van een archeologische kennisbalans en advieskaart voor het Bovenschedebekken	P 3	Vlaams Instituut voor het Onroerend Erfgoed		Op de begroting van de DAB VIOE is geen budget voorzien voor dit project. Het voorstel van project omvat het uitvoeren van archeologisch en landschappelijk onderzoek, gebaseerd op gekende gegevens en beperkt terreinonderzoek, aangevuld met palynologisch onderzoek. De raming werd opgemaakt op basis van een projectomschrijving en geldt voor heel Vlaanderen.	147661			147661 euro loonkosten is raming voor gans Vlaanderen	
44b	Het screenen per gemeente waar water in de stads- en of dorpskerf zinvol kan zijn.	P 3	Bekkensecretariaat i.s.m. alle betrokkenen	0					CIW-werkingsmiddelen	
<b>OPPERVLAKTEWATERKWALITEIT</b>										
45	Bepaling van de draagkracht (immissieplafond) en het risico op het niet halen van de goede toestand van de verschillende types waterlopen in het Bovenschedebekken op het vlak van de fysisch-chemische waterkwaliteit met behulp van een modellering (het waterkwaliteitsmodel PEGASE van het Scheldestroomgebied).	P 0	VMM	17778			0		TWOL + raming in 2008	
46	Toepassen van het Vlaams milieukostenmodel Water (MKW) op het Bovenschedebekken.	P 1.4	VMM en Departement LNE	0					interne werkingmiddelen + referentietak VITO	
47	Revisie en uitbreiding van het waterkwaliteitsmodel PEGASE van het Scheldestroomgebied; toepassing op de Vlaamse oppervlaktewaterlichamen van het Bovenschedebekken.	P 1.4	VMM	0	1/9de van 160.000		17778		Interne werkingmiddelen	



Actienr in bekken	Titel	Prioritering	Initiatiefnemer / met uitvoering belast	Raming	Ev. opmerking bij raming	Raming eventueel bijgestuurd	Raming bijkomende informatie	Nr begrotingspost	Omschrijving	begrotingspost eventueel bijgestuurd
48	Inventariseren van de waterlopen in het Bovenscheldebekken die te lijden hebben van eutrofiëring.	P 1.3	VMM	0	is onderdeel monitoringprogramma DIW goedgekeurd door VI.reg. (beslist beleid)				Interne werkmiddelen	
50	Uitvoering van de bovengemeentelijke saneringsprojecten (collectoren, persleidingen, pompstations, prioritaire rioleringen, ...) binnen het goedgekeurde investeringsprogramma en optimalisatieprogramma t.e.m. het rollend meerjarenprogramma (RMP) 2008-2012.	P 1.3	VMM/Aquafin	41500000		62529718			OP middelen	
51	Bouw/renovatie van RWZI's en KWZI's binnen het goedgekeurde investeringsprogramma en optimalisatieprogramma t.e.m. het RMP 2008- 2013.	P 1.3	VMM/Aquafin	8900000		16676910			OP middelen	
52	Prioritaire aanpak van knelpunten t.h.v. ecologisch waardevolle gebieden (binnen stroomgebied van de Zwalm en Maarkebeek) en binnen oppervlaktewaterwinningsgebieden (Kanaal Bossuit-Kortrijk, Boven-Schelde, Oliebergebeek, Braambeek, Sluisbeek, Volkaartbeek).	P 1.3	VMM/Aquafin	zie BOS 50 en BOS 51	AELT-OP: raming vervat in acties 50- 51 (beslist beleid)				Te voorzien op een volgend OP	
55	Afwerken van de zoneringsplannen en masterplannen binnen het Bovenscheldebekken	P 1.4	VMM	0						
56	Onderzoek naar knelpunten en tekortkomingen in het gemeentelijk en bovengemeentelijk rioleringsstelsel m.b.t. de verdunningsproblematiek en sensibilisering van de gemeenten voor optimalisatie van de aanpak van verdunding	P 1.4	VMM	0					Interne werkmiddelen	
57	Uitvoeren van de afkoppelingsprojecten binnen het goedgekeurde optimalisatieprogramma t.e.m. het RMP 2008-2012 om verdunding van het rioleringsstelsel tegen te gaan.	P 1.3	VMM/Aquafin	2200000		4930612			OP middelen	
58	Sanering van de meest prioritaire bovengemeentelijke overstorten binnen het Bovenscheldebekken	P 1.3	VMM	6000000		???			OP middelen	
62	Monitoring van huishoudelijke lozingspunten en zoeken naar een grensoverschrijdende oplossing voor het stort d'Hoppe en de lozingen in de bovenlopen van het Zwalmstroomgebied	P 2.1	VMM	0						
63	Uitvoeren van case-studie om de overstortfrequentie en de kwaliteit van het overgestorte water te bestuderen en meest vervuilende overstorten binnen het Bovenscheldebekken op te sporen	P 1.4	VMM	100000	Enkel kwaliteitsbepaling. Opsporing vervuilende overstorten is lopende zaak				Interne werkmiddelen	
<b>GRONDWATERKWALITEIT</b>										
60	Bij elkaar brengen van gegevens over blackpoints en historische storten op bekkenschaal	P 1.4	VMM, OVAM	0	budget VMM - personeelskost				interne werkmiddelen	
<b>WATERBODEMS</b>										
15	Onderzoek naar de meeerwaarde van en eventueel effectieve aanleg van sedimentvangen ter beperking van het sedimenttransport in onbevaarbare waterlopen o.m. ter hoogte van overstromingsgebieden	P 1.4	VMM, Provincies	0	budget VMM - personeelskost				interne werkmiddelen	
17	Baggeren (of uitvoeren van agitatiewerken) van de Boven-Schelde en het Kanaal Bossuit-Kortrijk wanneer de waterafvoercapaciteit in het gedrang komt.	P 1.1	W&Z, Afdeling Bovenschelde	4200000				EM	onderhoudsprogramma	
18	Uitvoeren van "dringende slibruiming om veiligheidsredenen" (waterafvoercapaciteit garanderen) op waterlopen cat. 1 in functie van de hydraulische noodzaak	P 3	VMM	zie BES 1.3.8				U 12.36.10	onderhoudsprogramma	
19	Onderzoeken of de afvoercapaciteit daadwerkelijk in het gedrang komt ter hoogte van de plaatsen die in de prioriteringsanalyse waterbodems aangeduid werden met een hoge hydraulische ruimingsprioriteit (HRP)	P 1.4	Alle waterbeheerders	0				EM	interne werkmiddelen	
30	Uitvoeren van baggerwerken (o.a. pand Bossuit-Moen op het Kanaal Bossuit-Kortrijk) of agitatiewerken wanneer de bevaarbaarheid van de waterwegen in het gedrang komt.	P 1.1	W&Z, afdeling Bovenschelde	100000				EM		
31	Garanderen voldoende stort- en verwerkingscapaciteit voor gebaggerd slib (om nautische of hydraulische redenen).	P 1.1	W&Z, afdeling Bovenschelde	1500000				EM		
64a	Vastleggen van de definitieve prioriteiten voor sanering van verontreinigde waterbodems, op basis van de theoretische prioriteringslijst waterbodemsanering (opgesteld conform de methodiek opgenomen in het sectoraal uitvoeringsplan bagger- en ruimingsspecie), in overleg met alle waterbeheerders en de betrokken administraties (o.m. VMM en OVAM), in functie van de haalbaarheid (bijkomende financiering) en in functie van een duurzame sanering.	P 1.4	Bekkensecretariaat i.s.m. waterbeheerders en waterschappen	0	Personeelskost	0	0		CIW-werkmiddelen	
64b	Saneren van de meest prioritaire verontreinigde waterbodemitrajecten in het Bovenscheldebekken, zoals aangeduid door de Vlaamse Regering.	P 2.1	Alle waterbeheerders		VMM AOW: bijkomend budget boven op reguliere VMM onderhoudsprogramma / WenZ: geen raming beschikbaar: gebeurt ad hoc volgens nautische noodzaak			U 12.36.10	onderhoudsprogramma	
65a	Uitvoering Sectoraal Uitvoeringsplan Bagger- en ruimingsspecie (SUP): onderzoek naar geschikte locatie(s) waar bagger- en ruimingsspecie kan behandeld en geborgen worden (zowel tijdelijk als permanent)	P 1.1	Waterbeheerders	250000	vereiste middelen SUP BRS/ VMM personeelskost			EM		
65b	Uitvoering SUP: opmaak van een plan voor de inplanting van sedimentvangen en ontwateringsbekkens tegen medio 2008	P 1.4	VMM	0	Personeelskost				interne werkmiddelen	
65c	Uitvoering SUP: herberekening van de sedimentbalans in het Bovenscheldebekken ten behoeve van de verdere concretisering van de acties in het Sectoraal uitvoeringsplan bagger- en ruimingsspecie.	P 1.4	Bekkensecretariaat	0					CIW-werkmiddelen	

Actienr in bekken	Titel	Prioritering	Initiatiefnemer / met uitvoering belast	Raming	Ev. opmerking bij raming	Raming eventueel bijgestuurd	Raming bijkomende informatie	Nr begrotingspost	Omschrijving	begrotingspost eventueel bijgestuurd
66	Oplossing zoeken voor storten/verwerken/afzetten van specie afkomstig saneringswerken	P 3	W&Z, afd. Bovenschede	0					interne werkmiddelen	
<b>NATUUR - ECOLOGIE</b>										
7	Evaluatie mogelijkheden van beekherstel en sanering vismigratieknelpunten op de Zwalmbeek mede i.f.v. bijkomend effect inzake waterberging o.b.v. de resultaten van de ecologische inventarisatiestudie.	P 1.4	VMM	0					interne werkmiddelen	
8	Evaluatie mogelijkheden van beekherstel en sanering vismigratieknelpunten op de Maarkebeek mede i.f.v. bijkomend effect inzake waterberging o.b.v. de resultaten van de ecologische inventarisatiestudie.	P 1.4	VMM	0					interne werkmiddelen	
24	In kaart brengen van de valleigebeden waar actief peilbeheer een meerwaarde kan bieden ter voorkoming of beperking van verdroging.	P 1.4	waterbeheerders i.s.m. betrokken sectoren	0					interne werkmiddelen	
67	Uitvoering geven aan het bestrijdingsprogramma invasieve plantensoorten	P 1.1	VMM	20000	indien noodzakelijk; aanbesteding geraamd op 20000 euro			U 12.36.10	onderhoudsprogramma	
68a	Uitwerken van een concreet en realiseerbaar maatregelenprogramma gericht op het behoud en het herstel van belangrijke vissoorten (beekprik, rivierprik, rivierdonderpad, bierpje) en een concreet en realiseerbaar maatregelenprogramma gericht op het behoud en herstel van internationaal en ook regionaal en lokaal belangrijke, watergebonden dier- en plantensoorten (o.a. water- en meervleermuis, Blauwborst en IJsvogel; Dotterbloem-, Grote Vossenstaart-, Zilver schoon- en Kamgraslanden, water- en moerasvegetaties, alluviale- en bronbossen) in het Bovenschedelbekken	P 1.4	ANB i.s.m. Bakkensecretariaat en Waterschappen	0	ANB: te concretiseren; dit gaat in de eerste plaats om afspraken maken met de verschillende waterloopbeheerders om de betreffende soorten te beschermen en te beheren.				CIW-werkmiddelen	
68b	Uitwerken van een maatregelenprogramma gericht op de instandhouding en het herstel van belangrijke vis-, dier- en plantensoorten beschermd in de Vogel- en/of Habitatrichtlijngebieden in het bekken	P 2.1	ANB	150000					nog niet op begroting	
70	Sanering van het vismigratieknelpunt aan de Zwalmolen op de Zwalmbeek	P 1.1	VMM	90000				U 70.02		
71	Sanering van het vismigratieknelpunt aan de Borgtmolen op de Maarkebeek	P 1.5	VMM (indien het OG t.h.v. de Borgtmolen uitgevoerd wordt) of Provincie Oost-Vlaanderen		Provincie Oost-Vlaanderen wordt initiatiefnemer; via voortgangsrapportage DBBP aan te vullen					
72a	Sanering van het vismigratieknelpunt aan de Romansmolen op de Maarkebeek	P 1.5	VMM (indien het OG t.h.v. de Romansmolen uitgevoerd wordt) of Provincie Oost-Vlaanderen		Provincie Oost-Vlaanderen wordt initiatiefnemer; via voortgangsrapportage DBBP aan te vullen					
72b	Sanering van het vismigratieknelpunt aan de Nonnemolen op de Maarkebeek	P 1.1	VMM	150000				U 70.02		
73	Evaluatie van reeds uitgevoerde saneringsprojecten betreffende vismigratie en bepalen van de volgende prioriteiten m.b.t. het oplossen van vismigratieknelpunten met het oog op het voldoen van de Beneluxbeschikking en de uitvoering van het decreet integraal waterbeleid.	P 1.4	VMM en ANB	0	Interne werkmiddelen					
74	Sanering van het vismigratieknelpunt t.h.v. de stuwsuis van Asper (zie Actie 22)	P 0	W&Z, afd. Bovenschede							
75	Sanering van het vismigratieknelpunt t.h.v. de stuwsuis van Kerkhove (zie Actie 23)	P 1.2	W&Z, afd. Bovenschede	zie BOS 23						
76	Monitoring vismigratie aan de sluisen op de Boven-Schede	P 1.1	INBO	372388				LD 1104C & LD 1203 C	Personeelskosten & werkmiddelen	
79	Nagaan mogelijkheden inrichting natuurvriendelijke oevers langs de bevaarbare waterlopen	P 1.4	W&Z, afd. Bovenschede	0					interne werkmiddelen	
81a	Uitvoeren project oeverzone Zwalm afwaarts Nederzwalm	P 1.1	VMM	120000	vastgelegd via begroting 2006, voor de uitvoering voorziet VMM no 120000			U 70.02		
81b	Onderzoek naar de haalbaarheid van de afbakening van oeverzones	P 1.4	Bakkensecretariaat i.s.m. Waterbeheerders	0					CIW-werkmiddelen	
<b>DUURZAAM WATERGEBRUIK</b>										
25	Onderzoeken van de beschikbaarheid van de hoeveelheden zoet water in de bevaarbare waterlopen in droogteperiodes en opstellen van een strategie voor het doelmatige gebruik van deze hoeveelheden door de verschillende gebruikers: afwerken van de studie laagwaterscenario's	P 1.1	MOW - WL	zie GK 143					MG7372B/ MG7370B; het bedrag van het instrumentarium zit verrekend in actie 14b. De kosten voor uitvoering van het onderzoek moeten gedragen worden door de waterbeheerders zelf	
82	Gebiedsgerichte toepassing en uitvoering van de richtlijnen van het Strategisch Plan Watervoorziening	P 1.4	VMM	0	Personeelskost				interne werkmiddelen	
<b>INTEGRALE PROJECTEN</b>										
83	Integraal project Rivierherstel Boven-Schede	P 3	W&Z i.s.m. Bakkensecretariaat							

	Actienr in bekken	Titel	Prioritering	Initiatiefnemer / met uitvoering belast	Raming	Ev. opmerking bij raming	Raming eventueel bijgestuurd	Raming bijkomende informatie	Nr begrotingspost	Omschrijving	begrotingspost eventueel bijgestuurd
	Acties 84 t.e.m. 90	Uitvoering Landinrichtingsproject Leie en Scheldelinrichtingsplannen Gaverse Scheldemeersen, Neerwelden, Ename Heurne en Natuurinrichtingsprojecten Bos 't Ename (in voorbereiding), Merelbeekse Scheldemeersen en West-Vlaamse Scheldemeersen	P 1.3 (acties 84,85,86,87,89,90) en P2.1 (actie 88)	Provincie Oost-Vlaanderen / W&Z afdeling bovenschelde / VMM AOW / Aquafin / VLM / ANB / Nederland / prov West-Vlaanderen / gem Merelbeke		Beslist beleid (P1.3), op het Natuurinrichtingsproject "Bos 't Ename", dat in voorbereiding is (P2.1)					
	Acties 91 en 92	Integraal project Zwalm en Integraal project Maarkebeek	P 3	Waterschap Bovenschelde Zuid i.s.m. Bekkenssecretariaat							

Actienr.	Status	Project- nr.	Gemeente	Projectomschrijving	Actuele raming
Actie 50	Indicatief geprogrammeerd	20310	Ronse	Verbindingsriolering Savooistraat - Louise-Mariestraat	2.302.588 €
		20469	Brakel	Collector Slijpkotbeek tot Jagerstraat	129.264 €
		20470	Brakel	Collector Molenbeek - Fase 3 - Herreweg tot Ronsestraat	1.146.627 €
		20498	Gavere	Collector Baaigem	867.166 €
		20637	Zwalm	Collector Stampkotbeek - Munkbosbeek	2.561.285 €
		20663	Avelgem	Collector Scheebeek	1.906.019 €
		20664	Avelgem	Aansluiting Otegem	2.085.197 €
		20665	Anzegem	Collector Sint-Arnoldusbeek	2.114.963 €
		20978	Kluisbergen	Collector Brugzavel-Bruggestraat	497.461 €
		20982	Wortegem- Petegem	Verbindingsriool Karmstraat	241.081 €
		21798	Gavere	Prio Luxemburgstraat, aansluiting Bernstraat oost en PS+PL	1.872.086 €
		21906	Merelbeke	PS+PL Bosstraat + aansluiting Hundelgemsesteenweg (deel	770.806 €
		21940	Zwalm	Collector Dries-Te-Latem	49.245 €
		21942	Brakel	Collector Zegelsem	1.549.414 €
		21944	Zwalm	collector Horebeke - Sint-Blasius-Boekel	3.290.043 €
	22085	Zwalm	Collector Noordlaan - Hundelgemsebaan	1.383.284 €	
	TP-fase	20096	Zingem	Collector Ouwegem - 1ste fase	2.184.258 €
		20577	Avelgem	Collector Waarmaarde	1.441.608 €
		20651	Wortegem- Petegem	Collector Ooike	1.540.333 €
		21226	Kruishoutem	Collector Wannegem-Lede	1.318.157 €
		21938	Zwalm	Collector Sint-Denijs-Boekel	1.903.396 €
		21994	Zingem	Collector Huise	463.895 €
		22088	Maarkedal	PS + PL Ten Houte - Koekamer	339.913 €
		95482	Ronse	Lievensbeek - Ijstmolenstraat	1.448.045 €
	TP goedgekeurd	20308	Ronse	Collector Sint-Martensbeek - fase 1	1.536.094 €
		20578B	Anzegem	Collector Tiegem - Kaster - Waarmaarde	907.217 €
		20624	Merelbeke	Collector Melsenbeek - Fase 2 : tot Vurste	1.396.835 €
		20626	Merelbeke	Gaversesteenweg - Meersstraat (verbinding Melsen)	1.730.333 €
		21223	Kruishoutem	Collector Lozer	1.917.295 €
		21543	Ronse	Collector Sint-Martensbeek - fase 2 + afkoppeling beek	666.417 €
		21854	Avelgem	PS + PL Ruge	216.651 €
		21957	Brakel	Aansluiting Elst of KWZI Elst	529.796 €
		21958	Brakel	Aansluiting Kasteeldreef	1.086.990 €
		21959	Zottegem	PS Sint-Maria-Oudenhove	249.229 €
		22083	Oudenaarde	Pompstation & persleiding Bergstraat	150.261 €
	95452H	Ronse	Collector Molenbeek fase 2 (Hernomen project)	1.913.835 €	
	96455	Oudenaarde	Collector Zoetebeekstraat	177.218 €	
	In uitvoering	20095	Zingem	Aansluiting Zingem	1.424.911 €
		20578A	Avelgem	Collector Tiegem - Kaster - Waarmaarde	626.313 €
		20657	Oudenaarde	Collector Melden of plaatselijke zuivering	1.515.567 €
		96480	Nazareth	Verbinding Kasteelstraat - Leegzakstraat	870.936 €
		98442	Brakel	Collector Verrebeek met aansluiting Hoogbos	2.456.458 €
		98443	Gavere	Collector Semmerzake Fase 2 tot Kriephoek of plaatselijke zuivering	1.807.632 €
99483		Maarkedal	Aansluiting Kaperij	532.409 €	
Uitgevoerd	20086	Anzegem	Riolering Statiestraat	1.145.864 €	
	20094	Gavere	Collector Asper - deel 2	1.694.543 €	
	20306	Kortrijk	Aansluiting Bellegem	678.021 €	
	20340	Spiere-Helkijn	Aansluiting Ijzeren Bareel	859.364 €	
	20341	Kortrijk	Collector Kooigem	666.113 €	
	20784	Zottegem	Collector Passemarebeek - Zwedebeek	1.297.736 €	
	99500	Spiere-Helkijn	Collector Spiere - Pont-Bleu	1.069.546 €	

Actienr.	Status	Project-nr.	Gemeente	Projectomschrijving	Actuele raming
Actie 51	Indicatief geprogrammeerd	20275	Zwalm	RWZI Nederzwalm	1.983.750 €
		20945	Kruishoutem	KWZI Kruishoutem - Marolle	700.120 €
		21937	Gavere	KWZI Gavere - Baaigem	259.831 €
		21941	Zwalm	KWZI Zwalm - Dries-Te-Latem	334.307 €
		21943	Brakel	KWZI Brakel - Zegelsem	466.112 €
		21945	Zwalm	RWZI Zwalm - Sint-Blasius-Boekel	668.850 €
	TP-fase	20311	Maarkedal	KWZI Oudenhove + toevoerleiding	408.243 €
		21222	Zingem	RWZI Ouwegem	698.280 €
		21824A	Brakel	KWZI Brakel - Michelbeke	1.066.000 €
		21939	Zwalm	KWZI Zwalm - Sint-Denijs-Boekel	879.060 €
		22076	Zwalm	KWZI Zwalm - Rozebeke	270.882 €
	TP goedgekeurd	21224	Kruishoutem	RWZI Lozer - fase 1	400.000 €
		21227	Kruishoutem	RWZI Wannegem-Lede - fase 1	770.173 €
		21823A	Zottegem	KWZI Zottegem - Sint-Maria-Oudenhove	728.000 €
		21823B	Zottegem	Toevoerleiding KWZI Zottegem - Sint-Maria-Oudenhove	750.699 €
		21824B	Brakel	Toevoerleiding KWZI Brakel - Michelbeke	491.956 €
		21902	Zingem	Sanering KWZI Huise	400.211 €
		99402	Maarkedal	RWZI Schorisse - fase 1	308.178 €
	In uitvoering	21824C	Brakel	Toevoerleiding KWZI Brakel - Michelbeke (vervroegd deel)	40.312 €
	Uitgevoerd	21220	Gavere	RWZI Dikkelvenne - 1ste fase	713.126 €
		21228	Kruishoutem	Optimalisatie Zuivering Kruishoutem	1.273.220 €
21274		Zwalm	RWZI Zwalm : RWZI hydraulisch uitbreiden &	3.065.600 €	
Actie 57	Indicatief geprogrammeerd	22001	Maarkedal	Afkoppeling Nederholbeekstraat	632.500 €
		22002	Maarkedal	Afkoppeling Maarkeweg	144.392 €
		22078	Zwalm	Afkoppeling Zottegemsesteenweg - Huttegemstraat - Rijkestraat	574.054 €
	TP goedgekeurd	21810A	Ronse	Afkoppeling Broeckestraat	93.576 €
		21810B	Ronse	Afkoppeling Glorieuxlaan	24.610 €
		22000	Kluisbergen	Afkoppeling bronnen Vinkendreef	232.866 €
		22003	Oudenaarde	Afkoppeling Tivolistraat	1.112.774 €
		22004	Gavere	Afkoppeling Sportdreef - Vluchtenboer - Halsberg	628.285 €
	22081	Zottegem	Afkoppeling Bambosstraat - Elenestraat	268.544 €	
Uitgevoerd	21651	Zwevegem	Afkoppeling Oliebergbeek	1.219.011 €	

# BEKKENVOORTGANGSRAPPORT BOVENSCHELDE 2008

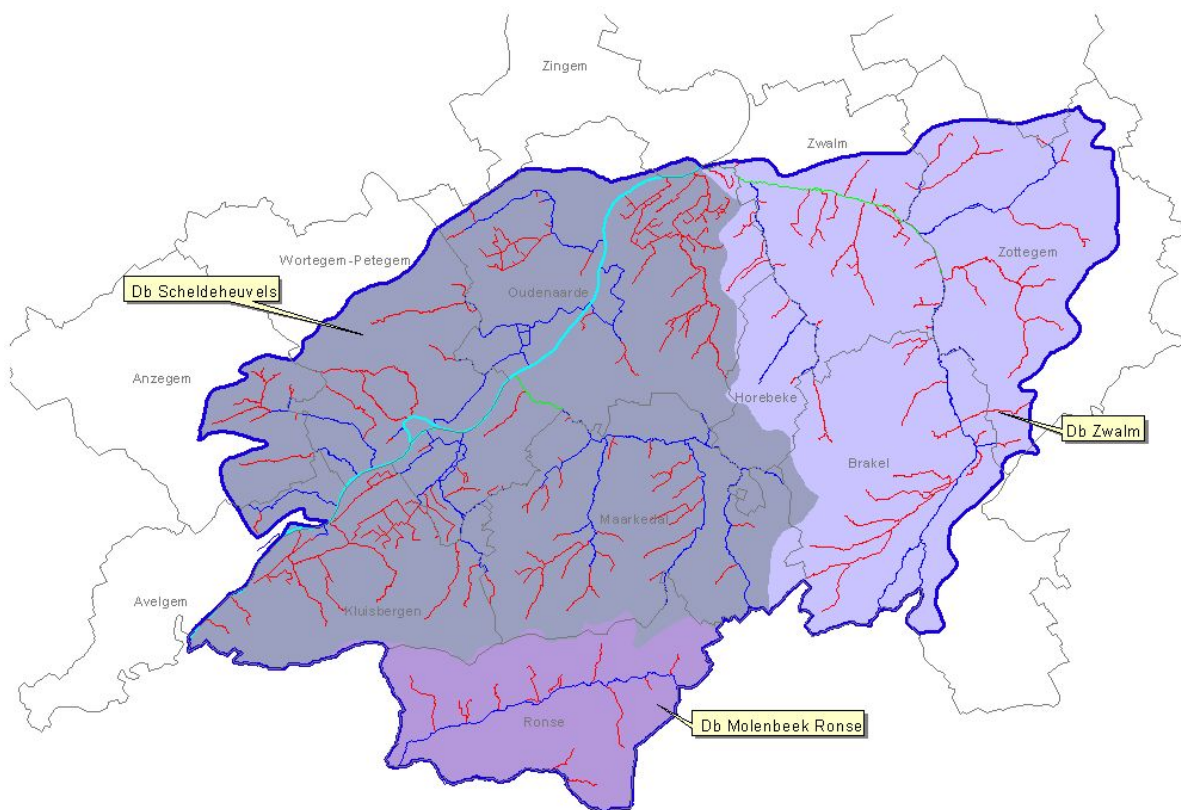
## BIJDRAGE VAN HET WATERSCHAP BOVENSCHELDE ZUID EN HET WATERSCHAP SCHELDEMEERSEN

### 1. Waterschapswerking

#### 1.1. Situering

Het waterschap Bovenschelde Zuid omvat de deelbekkens Molenbeek Ronse, Zwalm en Scheldeheuvels. De 18 deelgenoten zijn:

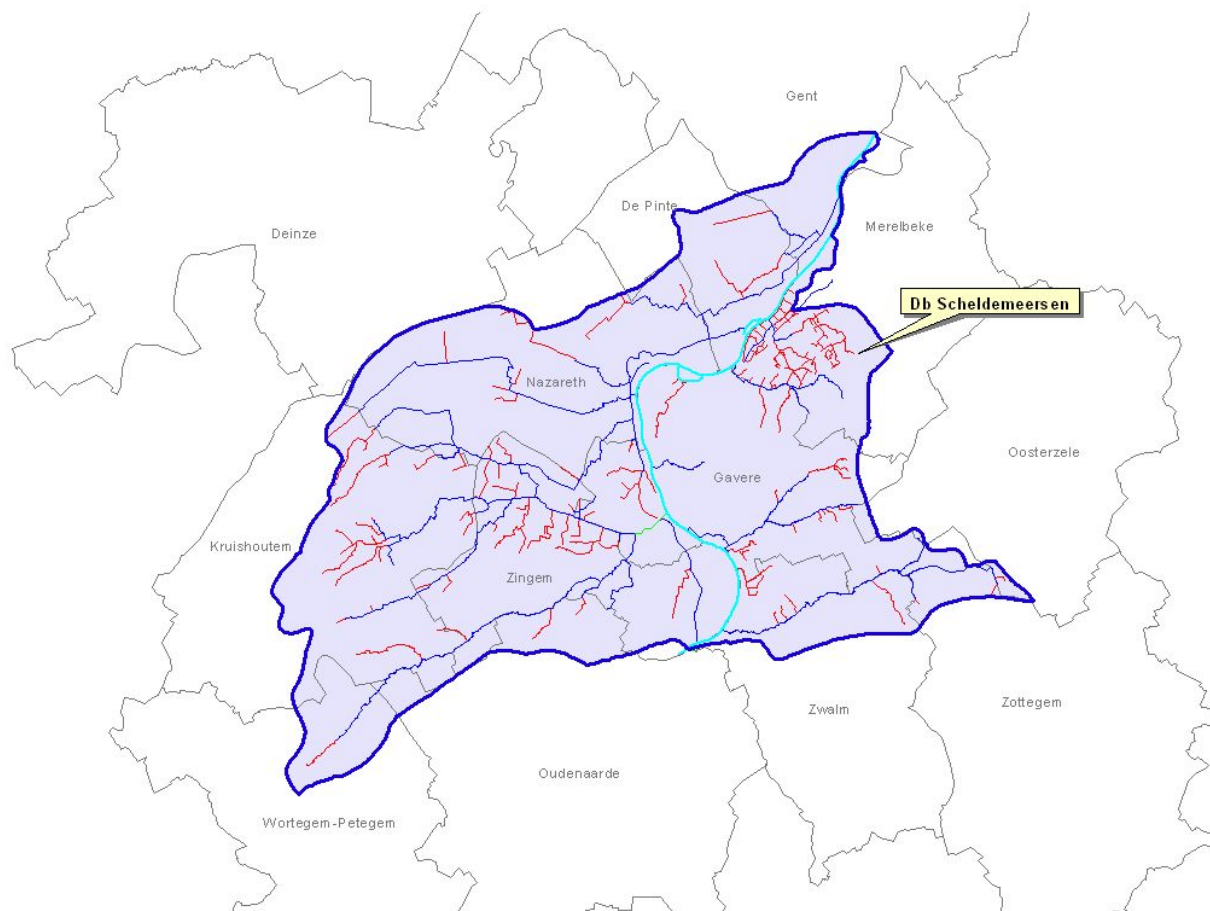
- Gemeenten: Anzegem, Avelgem, Brakel, Horebeke, Kluisbergen, Maarkedal, Oosterzele, Oudenaarde, Ronse, Wortegem-Petegem, Zingem, Zottegem en Zwalm
- Provincies: Oost-Vlaanderen en West-Vlaanderen
- Watering van Melden
- Vlaams Gewest: vertegenwoordiger van de minister bevoegd voor het beleidsdomein LNE en een vertegenwoordiger van de minister bevoegd voor het beleidsdomein Openbare Werken



**Figuur 1: Waterschap Bovenschelde Zuid**

Het Waterschap Scheldemeersen omvat het deelbekken Scheldemeersen. De 15 deelgenoten zijn:

- Gemeenten: De Pinte, Gavere, Gent, Kruishoutem, Merelbeke, Nazareth, Oosterzele, Oudenaarde, Wortegem-Petegem, Zingem, Zottegem en Zwalm
- Provincie Oost-Vlaanderen
- Vlaamse Gewest: vertegenwoordiger van de minister bevoegd voor het beleidsdomein LNE en een vertegenwoordiger van de minister bevoegd voor het beleidsdomein Openbare Werken



**Figuur 2: Waterschap Scheldemeersen**

## 1.2. Structuur

De Waterschappen in Oost-Vlaanderen bestaan uit een stuurgroep en werkgroepen per deelbekken. Op 1/1/2009 zetelen in de stuurgroep van het Waterschap Bovenschelde Zuid de volgende vertegenwoordigers van de deelgenoten:

- Bauwens Marc - gemeente Maarkedal - schepen
- De Turck Els - gemeente Oosterzele - schepen
- De Vriendt Eric - gemeente Zwalm - schepen
- Degroote André Gaston - gemeente Avelgem - schepen
- Delbeke Marc – watering van Melden - bestuurslid
- Deworm Yves - stad Ronse - schepen
- Eeckhaut Richard - stad Oudenaarde - schepen
- Haustraete Jurgen - gemeente Zingem - schepen

- Hertog Peter - provincie Oost - Vlaanderen - Gedeputeerde
- Kerkhove Greet - NV Waterwegen en Zeekanaal - Afdeling Bovenschelde - Bekkencoördinator Bovenscheldebekken
- Lacres José - gemeente Kluisbergen - schepen
- Lanneau Prudent - gemeente Anzegem - schepen
- Lievens Paul - stad Zottegem - schepen
- Malfroid Diederik - provincie Oost - Vlaanderen - Dienst Planning en Natuurbehoud - deelbekkencoördinator
- Titeca-Decraene Marleen – provincie West-Vlaanderen - gedeputeerde
- Van Damme Herman - Vlaamse Milieumaatschappij - Afdeling Operationeel Waterbeheer - buitendienst Gent - ingenieur
- Van Merhaeghe Pascal - gemeente Wortegem-Petegem - schepen
- Van Wittenberghe Eliën - gemeente Horebeke - schepen
- Vanderstuyf Peter - gemeente Brakel - raadslid

Op 1/1/2009 zetelen in de stuurgroep van het Waterschap Scheldemeersen de volgende vertegenwoordigers

- De Keukelaere Freddy - gemeente Merelbeke - schepen
- De Regge Martine - stad Gent - schepen
- De Turck Els - gemeente Oosterzele - schepen
- De Vriendt Eric - gemeente Zwalm - schepen
- Eeckhaut Richard - stad Oudenaarde - schepen
- Haustraete Jurgen - gemeente Zingem - schepen
- Hertog Peter - Provincie Oost-Vlaanderen - gedeputeerde
- Kerkhove Greet - NV Waterwegen en Zeekanaal - Afdeling Bovenschelde - Bekkencoördinator Bovenscheldebekken
- Lievens Paul - stad Zottegem - schepen
- Malfroid Diederik - provincie Oost-Vlaanderen – Dienst Planning en Natuurbehoud - deelbekkencoördinator
- Naessens Frans - gemeente De Pinte - schepen
- Van Damme Herman - Vlaamse Milieumaatschappij - Afdeling Operationeel Waterbeheer - buitendienst Gent - ingenieur
- Van Hove Willy - gemeente Gavere - schepen
- Van Merhaeghe Pascal - gemeente Wortegem-Petegem - schepen
- Vanden Heede Benoit - gemeente Kruishoutem - schepen
- Vercruysse Ria - gemeente Nazareth - schepen

Gedeputeerde Peter Hertog is de voorzitter van beide Waterschappen. De provinciale administratie neemt het secretariaat van de Waterschappen waar.

Conform het huishoudelijk reglement maken naast vertegenwoordigers van de deelgenoten ook de volgende diensten deel uit van de werkgroepen:

- VMM, Afdeling Ecologisch Toezicht



- VMM, Afdeling Operationeel Waterbeheer
- Waterwegen en Zeekanaal NV
- Agentschap Natuur en Bos
- TMVW
- Aquafin
- Bekkensecretariaat

### 1.3. Vergaderingen en belangrijkste conclusies

In 2008 en begin 2009 hebben de stuurgroepen en de werkgroepen steeds samen vergaderd. Er werden twee vergaderingen georganiseerd:

#### Vergadering 21 april 2008 te Nazareth

Belangrijkste agendapunten:

- Informatieve toelichtingen:
  - o Toelichting optimalisatie rioleringsinfrastructuur bedrijventerrein Eke (Christophe D'haese - Veneco)  
Veneco wenst de rioleringsinfrastructuur op het bedrijventerrein op te waarderen. Bij de studie rond de waterhuishouding en de inventarisatie stuitte Veneco op een ernstig probleem. Deze studie ging gepaard met het reinigen van de rioolstrengen op de site, waarbij de leidingen onder hoge druk doorspoten werden en het mengsel (slib en water) opgevangen werd in een decantatiewagen. Na het decanteren werd het topwater terug in de riolering geloosd; de bezonken restfractie werd afgevoerd naar een verwerker. Het topwater bleek echter een te hoge belasting te geven op de RWZI van Eke. Naar aanleiding van een klacht van Aquafin werden de reinigingswerken stilgelegd. In tussentijd werd er overleg gepleegd tussen Veneco, VMM, kabinet Crevits en OVAM. Het kabinet Crevits drukt erop dat Veneco afspraken dient te maken met Aquafin omtrent deze problematiek. Volgens de OVAM kan het topwater niet in de riolen geloosd worden maar moet het volledige reinigingsmengsel afgevoerd worden naar een erkend verwerker. De vergadering ziet in dit praktijkvoorbeeld het opduiken van een hindernis voor het reinigen van de rioleringsinfrastructuur door de lokale rioolbeheerder.
  - o Toelichting over de bestrijding van invasieve plantenexoten in de provincie Oost-Vlaanderen
  - o Voorstelling van een aantal lopende studies in opdracht van de provincie Oost-Vlaanderen:
    - project Dorenbosbeek-Verrebeek: hermeandering en ontwikkeling van overstromingsgebieden
    - project Molenbeek Velzeke: vismigratie langs de Van Temschemolen en de Driesmolen
    - project Langemeersen: actief peilbeheer en vismigratie
  - o Rapportering over de voorbije vergaderingen van het bekkenbestuur (Greet Kerkhove – bekkencoördinator)
  - o Voorstelling nieuw provinciaal subsidiereglement voor projecten gerelateerd aan waterlopen 2<sup>de</sup> categorie, uitgevoerd door polders, watering en gemeenten.
- Beslissingen:

- Functietoekenning onbevaarbare waterlopen: de plan van aanpak (terreininventarisatie en uitvoerige terugkoppeling met de betrokken waterbeheerder) wordt goedgekeurd.

## Vergadering 9 januari 2009 te Nazareth

### Belangrijkste agendapunten

- Informatieve toelichtingen:
  - Stand van zaken van de acties uit de deelbekkenbeheerplannen
    - Toelichting Project kleine waterkrachtcentrale aan de Zwalmolen (Walter Van den Branden – provinciaal Molencentrum Mola)  
De Zwalmolen is in eigendom van de provincie Oost-Vlaanderen. In de periode 2008-2009 wordt deze watermolen volledig gerestaureerd en terug maalvaardig gemaakt. Begin 2009 heeft de deputatie beslist om voor de Zwalmolen een onderzoek te starten naar de mogelijkheden van het toevoegen van een kleine waterkrachtcentrale.
    - Toelichting vordering Project Molenbeek Velzeke: vismigratie langs de Van Temschemolen en de Driesmolen:  
Meer info: zie rapportering voornaamste acties deelbekkenbeheerplan Zwalm
  - Rapportering over de voorbije vergaderingen van het bekkenbestuur (Greet Kerkhove – bekkencoördinator).  
Overzicht projecten provinciaal reglement betreffende de subsidiëring van projecten gerelateerd aan waterlopen 2de categorie, uitgevoerd door polders, wateringen of gemeenten  
In het waterschap Bovenschelde Zuid heeft de gemeente Maarkedal een project ingediend voor de aanleg van een fietspad langsheen de Nederaalbeek. Het project werd echter niet weerhouden omdat het project een te enge doelstelling had (aandacht voor een veiliger fietsbeleid, maar ten koste van de natuurlijkheid van de Nederaalbeek), dat moeilijk te rijmen viel met de doelstellingen van het decreet Integraal waterbeleid.  
Op de vergadering wordt het voorstel gedaan om eventueel een breder uitgewerkt project in te dienen met aandacht voor het natuurlijk karakter van de Nederaalbeek. Met de gemeente Maarkedal zal verder overleg gepleegd worden.
- Beslissingen:
  - Voorstelling door de stad Zottegem van het project "Omvorming begraafplaats Godveerdegem ikv het pesticidereductieplan" (Dierick De Middeleer – milieuambtenaar)  
Dit plan wordt voorgesteld als onderdeel van de subsidieaanvraag in kader van de Samenwerkingsovereenkomst. Het waterschap dient dit project te adviseren. De vergadering heeft geen opmerking op dit project. De adviesprocedure van het waterschap wordt in de maand februari van 2009 schriftelijk afgerond.
  - Evaluatie opmaak deelbekkenbeheerplannen (inhoud, procedure)
  - Functietoekenning: vastleggen van een aantal prioritaire waterlopen  
De vergadering gaat het akkoord met het voorstel van het waterschapssecretariaat om de volgende waterlopen prioritair te behandelen: Pauwelsbeek (Maarkedal), Dorenbosbeek (Brakel), Verrebeek (Brakel) en Molenbeek (Velzeke).

## 2. Stand van zaken m.b.t. de uitvoering van de acties opgenomen in de deelbekkenbeheerplannen

## 2.1. *Overzicht van de besturen die de stand van zaken gerapporteerd hebben*

De volgende besturen binnen het Waterschap Bovenschelde Zuid hebben gerapporteerd:

- Gemeenten: Anzegem, Brakel, Maarkedal, Oosterzele, Oudenaarde, Ronse, Zingem, Wortegem-Petegem en Zottegem
- Watering van Melden
- Provincies: Oost-Vlaanderen en West-Vlaanderen

De volgende besturen hebben niet gerapporteerd:

- Gemeenten: Avelgem, Horebeke, Kluisbergen, Zwalm

De volgende besturen binnen het Waterschap Scheldemeersen hebben gerapporteerd:

- Gemeenten: De Pinte, Gavere, Gent, Kruishoutem, Nazareth, Oudenaarde, Oosterzele, Wortegem-Petegem, Zingem en Zottegem
- Provincie Oost-Vlaanderen:

De volgende besturen hebben niet gerapporteerd

- Gemeenten: Merelbeke en Zwalm

## 2.2. *Overzicht van de voornaamste acties uit het Waterschap Bovenschelde Zuid*

### Deelbekkenbeheerplan Molenbeek Ronse

#### **Spoor 6: Kwantitatief, kwalitatief en ecologisch duurzaam waterlopenbeheer**

**Actie-62:** Wateroverlastproblemen Molenbeek: verminderen piekdebieten door bouw van 2 wachtbekkens en een langsdijk – provincie Oost-Vlaanderen

In het stroomgebied van de Molenbeek te Ronse deed zich in het verleden regelmatig wateroverlast voor. In dit reliëfrijke gebied met zijn ondoordringbare bodems wordt het regenwater snel naar de smalle valleien gestuurd. In het centrum van de stad is de wateroverlast vooral te wijten aan het feit dat de overstorten niet kunnen lozen in de overvolle, overwelfde beek. Om het regenwater gecontroleerd af te voeren hebben de provincie Oost-Vlaanderen en de stad Ronse het initiatief genomen om een aantal overstromingsgebieden aan te leggen.

De provincie is in 2008 gestart met de aanleg van een overstromingsgebied aan de spoorlijn Ronse Oudenaarde en aan de IJsmolenstraat, met een respectievelijke bergingscapaciteit van 42.000 m<sup>3</sup> en 11.500 m<sup>3</sup>. Ter hoogte van de straat Hul wordt een ringdijkje aangelegd ter bescherming van de aanwezige woningen. Het beëindigen van de werken wordt voorzien in het voorjaar van 2009.

De kostprijs voor het bouwen van de overstromingsgebieden bedraagt 454.467,53 EUR; de kostprijs voor het verwerven van de gronden bedraagt 267.384,37 EUR

De stad Ronse start in 2009 met de aanleg van overstromingsgebieden op de Vloedbeek (actie-059), Lievensbeek (actie-077) en Drieborrebeek (actie-061)

Zowel de stad Ronse als de provincie heeft voor de overstromingsgebieden een subsidie van 50% verkregen ikv het Rubiconfonds.

**zie ook actie 6a en 6b BBP Bovenschelde**

## Deelbekkenbeheerplan Zwalm

### **Spoor 6: Kwantitatief, kwalitatief en ecologisch duurzaam waterlopenbeheer**

**Actie A.6.03:** Uitwerken van een aangepast beleid op het niveau van elke watermolen

Aandachtsgebied: Van den Borremolen op de Traveinsbeek (S282) – stad Zottegem

De stad Zottegem is in 2007 gestart met een studie rond de Van den Borremolen met als doel een oplossing te vinden voor dit vismigratieknelpunt en de haalbaarheid te onderzoeken voor het opwekken van groene stroom. De Traveinsbeek is door Vlaanderen aangeduid als een prioritaire waterloop voor vismigratie.

Aandachtsgebied: Driesmolen en Van Temschemolen op de Molenbeek (S277) – provincie Oost-Vlaanderen

Eind 2007 is de provincie Oost-Vlaanderen gestart met een studie rond de Molenbeek Velzeke (S277) voor het oplossen van twee grote vismigratieknelpunten, de Driesmolen en de Van Temschemolen. De Driesmolen is gelegen op een bypass van de Molenbeek en heeft nog een grote potentie voor het herstel van de maalvaardigheid (enkel het rad en het sluiswerk zijn in vervallen toestand, de binnenmechaniek is nog intact); de Van Temschemolen is een ruïne met een archeologisch belang. Voor de Driesmolen en de Van Temschemolen worden in de loop van 2009 de ontwerpen van de migratielopen uitgetekend.

De studie is in het stadium gekomen dat een eerste fase van de werken kan uitgevoerd worden. Ter hoogte van de Beugelstraat te Velzeke wordt een oude gemetste duiker vervangen. De nieuwe duiker wordt zo geconcipeerd dat aan de voorzijde een nieuwe stuwconstructie kan voorzien worden en dat aan de achterzijde van de duiker de vismigratielooop kan aansluiten. De stedenbouwkundige vergunning voor dit werk is aangevraagd eind 2008. (raming 75.000 EUR).

Omdat de migratielooop langsheen de Van Temschemolen op een opgehoogd terrein moet gerealiseerd worden, is de opdracht gegeven om in 2009 een milieuhygiënisch onderzoek van de bodem uit te voeren; dit als noodzakelijke stap in kader van de opmaak van het uitvoeringsbestek voor de aanleg van de migratielooop. Het einde van de studieopdracht wordt voorzien in de loop van 2009.

**zie ook actie 68a, 70 en 91 BBP Bovenschelde**

**Actie G.6.01:** Bepalen van de vijver Rijtmeersen en indien noodzakelijk ruimen – gemeente Brakel  
De gemeente Brakel heeft de dikte van het waterbodempakket van de Rijtmeersen onderzocht en is tot de vaststelling gekomen dat de dikte gering is. Het wordt dan ook niet nodig geacht om de vijver te gaan ruimen. In 2009 zullen er verstevigingswerken aan de oevers van deze vijver uitgevoerd worden.

**Actie G.6.02:** Omlegging van de Dorenbosbeek in open bedding – provincie Oost-Vlaanderen  
De provincie Oost-Vlaanderen heeft in 2003 in samenwerking met het Agentschap voor Natuur en Bos en de gemeente Brakel een studie uitgevoerd rond de omlegging van de Dorenbosbeek ter hoogte van de kern van de gemeente Brakel. De omlegging heeft als doel het verhinderen van wateroverlast in de woonkern en het mogelijk maken van vismigratie vanuit de benedenloop van de Zwalm tot in de bovenlopen, Verrebeek en Dorenbosbeek. Voor het realiseren van de omlegging (inrichten van nieuwe bedding ) dienen particuliere gronden verworven te worden. De procedure heeft vertraging opgelopen omdat met één van de eigenaars geen overeenkomst kan worden afgesloten. Verwacht wordt dat de laatste stukken kunnen verworven worden door de provincie in 2009. Vervolgens kan overgegaan worden tot het realiseren van de omlegging.

zie ook actie 68a en 91 BBP Bovenschelde

**Actie G.6.10:** Rechtrekking van de Perlinkbeek ter hoogte van de Teirlinkstraat te Zegelsem – gemeente Brakel

Ter hoogte van de Teirlinkstraat te Brakel deden zich regelmatig overstromingen voor doordat een bovenloop van de Perlinkbeek (S267a) er in het verleden in een kunstmatige bedding gelegd was die op korte afstand twee bochten van 90° maakte. De gemeente Brakel heeft in 2007 een kort traject van de waterloop verlegd waardoor de bochten zijn weggewerkt.

**Actie G.6.13:** Aanleg van een wandelpad langs de Bettelhovebeek – stad Zottegem

De stad Zottegem is gestart met het uitwerken van dit project. De stad wenst gronden te verwerven langsheen de Bettelhovebeek (S278) en tracht dit in een eerste fase in der minne aan te kopen.

zie ook actie 37 en 91 BBP Bovenschelde

**Actie z/n:** Dorenbosbeek: ontwerpen van overstromingsgebieden en hermeandering in de bovenloop – provincie Oost-Vlaanderen

Begin 2007 is de provincie Oost-Vlaanderen gestart met de studie rond de Dorenbosbeek (S266) en de Verrebeek (S294). Het betreft het zoeken naar locaties voor waterberging en het verleggen van het rechtgetrokken bovenstrooms traject van de Dorenbosbeek in haar oorspronkelijke, natuurlijke bedding. In 2008 is er door de overname van het studiebureau in dit dossier niets ondernomen. Begin 2009 wordt de studie terug hervat en zal deze eind 2009 afgerond worden.

zie ook actie 91 BBP Bovenschelde

**Actie z/n:** Oplossen van vismigratieknelpunten – provincie Oost-Vlaanderen

De provincie Oost-Vlaanderen heeft in kader van de Samenwerkingsovereenkomst een actieplan vismigratie opgesteld waarbij ze zich geëngageerd heeft om 50% van de prioritaire knelpunten binnen het bekken van de Bovenschelde en Dender op te lossen in de periode 2008-2013.

De stand van zaken voor 2008 binnen het deelbekken Zwalm is:

- Dorenbosbeek: 1 prioritair knelpunt en 1 niet-prioritair knelpunt opgelost
- Molenbeek (S277): 2 prioritaire knelpunten opgelost

zie ook actie 91 BBP Bovenschelde

## Deelbekkenbeheerplan Scheldeheuvels

### **Spoor 1: Maximale retentie van hemelwater aan de bron**

**Actie \_025:** Herwaardering van het grachtenstelsel

Gemeente Maarkedal - De gemeente Maarkedal voert een inventarisatie uit van het grachtenstelsel voor een groot deel van het grondgebied van de gemeente. Waar mogelijk worden ingebuisde grachten weer open gemaakt. Bij de nieuwe verkaveling Kerkewijck te Nukerke werd een grachtenstelsel aangelegd voor de opvang van hemelwater.

Stad Oudenaarde – De stad Oudenaarde beschikt over een volledige inventaris van het grachtenstelsel. Deze werd opgemaakt in functie van het periodiek onderhoud. De grachten op de

rechteroever van de Schelde worden tweejaarlijks geruimd; de grachten op de linkeroever van de driejaarlijks.

### **Spoor 6: Kwantitatief, kwalitatief en ecologisch duurzaam waterlopenbeheer**

**Actie-168:** Wateroverlast oplossen te Wortegem-Petegem – provincie Oost-Vlaanderen  
Om de wateroverlast langsheen de Nederbeek (S360) in Wortegem-Petegem aan te pakken worden maatregelen getroffen op 2 niveaus. Enerzijds wordt er op middellange termijn waterberging voorzien door het inrichten van een overstromingsgebied. Op korte termijn worden een aantal knelpunten langsheen de loop van de Nederbeek aangepakt. Het betreft het herprofileren van bepaalde trajecten en het aanpassen van duikers. De aanpassingswerken zijn eind 2008 aanbesteed en zullen aanvragen in de maand april van 2009. De uitvoeringstermijn bedraagt 45 werkdagen. Alvorens te kunnen starten met het realiseren van het overstromingsgebied dient er eerst een provinciaal ruimtelijk uitvoeringsplan opgesteld te worden. De opmaak van dit PRUP is voorzien in de loop van 2009.

zie ook actie 10 BBP Bovenschelde

**Actie-190:** Vismigratieknelpunten oplossen op de Maarkebeek (S331) en zijlopen – provincie Oost-Vlaanderen

De provincie Oost-Vlaanderen heeft in kader van de Samenwerkingsovereenkomst een actieplan vismigratie opgesteld waarbij ze zich geëngageerd heeft om 50% van de prioritair knelpunten binnen het bekken van de Bovenschelde en Dender op te lossen in de periode 2008-2013.

De stand van zaken voor 2008 binnen het deelbekken Scheldeheuvels is:

- Krombeek (S341): 1 prioritair knelpunt opgelost, 1 nieuw geïnventariseerd knelpunt opgelost, aanvraag individuele ontheffing ingediend voor 2 nieuw geïnventariseerde knelpunten
- Maarkebeek (S331): aanvraag stedenbouwkundige vergunning voor 1 prioritair knelpunt ingediend

Op de Pauwelsbeek (S337) bevindt zich ter hoogte van de Broekestraat te Maarkedal een groot vismigratieknelpunt. De provincie Oost-Vlaanderen heeft begin 2009 de opdracht gegeven voor het uittekenen van een oplossing voor dit knelpunt. Met het oplossen van dit knelpunt en een aantal kleinere knelpunten stroomopwaarts is het volledige stroomgebied van Pauwelsbeek vrij voor vismigratie. De Pauwelsbeek is een prioritair waterloop voor vismigratie en heeft bovenstrooms een rijke structuurkwaliteit. Het einde van de studieopdracht wordt voorzien in de loop van 2009.

zie ook actie 72b en 92 BBP Bovenschelde

**Actie-197:** Beter peilbeheer afspreken en uitvoeren voor de verschillende meersen langsheen de Schelde – provincie Oost-Vlaanderen (i.s.m. Watering van Melden)

Begin 2007 is de provincie Oost-Vlaanderen gestart met de studie rond de Langemeersen te Wortegem-Petegem en Oudenaarde. De studie had tot doel om een optimalisatie uit te tekenen van het peilbeheer in het gebied ten dienste van de drinkwaterwinning van het stedelijk waterbedrijf en ten dienste van de natuurontwikkeling. Door de overname in 2008 van het stedelijk waterbedrijf door TMVW is het scenario rond drinkwaterwinning bevroren. De studie wordt in 2009 evenwel verdergezet met als hoofdaandachtspunt natuurontwikkeling. Daarbij zullen de effecten en de mogelijkheden tot een peilverhoging van de Rietgracht (S327) onderzocht worden en zal nagegaan

worden of vismigratie kan gerealiseerd worden vanuit de Rietgracht naar het Anker (oude Scheldemeander). Het einde van de studieopdracht wordt voorzien in de loop van 2009. Sinds december 2006 voert het provinciaal centrum voor milieuonderzoek peilmetingen uit van het oppervlaktewater en grondwater binnen het gebied.

zie ook actie 24 BBP Bovenschelde

**Actie-203:** Inrichting Oude Vestingen in het kader van de actie water in de stad – stad Oudenaarde  
Het gebied "De Vestingen" werd volledig door de stad Oudenaarde verworven. Voor het gebied is er een natuurgericht beheer geïmplementeerd met beperkte wandelmogelijkheden.

zie ook actie 44b BBP Bovenschelde

**Actie-211:** Inrichting Donk te Oudenaarde – stad Oudenaarde  
Wegens de stopzetting van het Stedelijk Waterbedrijf zijn de plannen voor de bouw van een eigen drinkwatercentrum stopgezet. Wel is er een algemeen masterplan voor de recreatiezone rond het Donkmeer in opmaak.

**Actie z/n:** Uitwerken van een aangepast beleid voor de Zwadderkotmolen – stad Oudenaarde  
Op de Oossebeek (S300) is de Zwadderkotmolen gelegen. De stad Oudenaarde is in 2008 gestart met een studie rond waterberging, vismigratie en ecologisch inrichten van de oevers.

#### **Spoor 7: Duurzaam (drink)watergebruik**

**Actie-229:** Oppervlaktewaterwinning uitbreiden omdat grondwaterpeil in de Sokkel daalt door overmatig overpompen – stad Oudenaarde  
Wegens stopzetting van het Stedelijk Waterbedrijf zijn de plannen voor de bouw van een bijkomend waterspaarbekken en een waterproductiecentrum door de stad Oudenaarde verlaten.

### *2.3. Overzicht van de voornaamste acties uit het Waterschap Scheldemeersen*

#### Deelbekkenbeheerplan Scheldemeersen

#### **Spoor 1: Maximale retentie van hemelwater aan de bron**

**Actie A06.05:** Herwaardenen grachtenstelsel

Gemeente Gavere - de grachten op het grondgebied van de gemeente Gavere worden systematisch geruimd. Het bermmaaisel wordt opgezogen om verstoppingen in grachten en duikers te voorkomen. In de Lindestraat te Dikkelvenne is er een uitbreiding van het grachtenstelsel uitgevoerd van ongeveer 30 meter.

Gemeente Zingem – de gemeente heeft bij het project Wannelappersbos een aantal grachten aangepakt. Zo werd het profiel van de langsgracht aanpast en enkele inbuizingen weggenomen aan de noordzijde. Aan de zuidzijde van het Wannelappersbos werd langs de Damstraat een nieuwe gracht gegraven (en bepot met riet) die fungeert als buffer binnen het collectorproject Zingem en aansluit op de Breegracht

#### **Spoor 3: Bewaken en verbeteren van de kwaliteit van de riolerings- en zuiveringsinfrastructuur**

**Actie A02.04:** Opmaken van een termijnplanning voor het wegwerken van parasitaire input (inlaten, breuken)

Gemeente Gavere – de VMM heeft een aantal parasitaire inlaten bekeken en voor een aantal locaties een oplossing geformuleerd. De uitvoering voor de locaties Sportdreef en Vluchtenboer is lopende.

zie ook actie 56 BBP Bovenschelde

**Actie G02.03:** Overleg tussen Nazareth en De Pinte over de aanpak van het afvalwater komende van de wijk Landuit en aangrenzend bedrijventerrein Veneco  
Het bedrijventerrein is onderworpen aan een transformatieproject (start 2008) waarbij de afvalwaterstromen grondig bekeken worden door Veneco in samenwerking met aanwezige bedrijven. Dit bedrijventerrein heeft een gescheiden stelsel maar door verkeerde aansluitingen komt er nog afvalwater in de waterloop terecht.

### **Spoor 5: Voorkomen en beperken van erosie en sedimenttransport naar de waterloop**

Actie A.05.01: Het toepassen van de in het gemeentelijk erosiebestrijdingsplan voorgestelde maatregelen met betrekking tot de waterloop

Gemeente Gavere – de uitwerking van kleinschalige erosiebestrijdingsmaatregelen in de Lindestraat is in uitvoering. De sedimentafvoer richting de Boeversbeek (S260) zou hierdoor moeten verminderen.

### **Spoor 6: Kwantitatief, kwalitatief en ecologisch duurzaam waterlopenbeheer**

**Actie A06.06:** Verantwoord ruim- en maabeleid in relatie tot de functie van de waterloop

Gemeente De Pinte: De opmaak van een bermbeheerplan wordt voorzien in 2009. In dit plan zal er ook veel aandacht gaan naar de bermen van de grachten en waterlopen.

**Actie A06.08:** Controle op verbod gebruik pesticiden en meststoffen in randstrook perceel en talud van waterloop

Gemeente Zingem – Een aantal jaar terug werd een eerste niet-gestructureerde terreincontrole uitgevoerd op de afstandbepalingen (en het pesticidengebruik). Diverse misbruiken werden vastgesteld. Naar aanleiding hiervan worden landbouwers jaarlijks geïnformeerd via het gemeentelijk infoblad. In 2009 wordt de opmaak van een bermbeheerplan voorzien. Uit de inventarisatie die hieraan gekoppeld is, zal normaliter ook afgeleid kunnen worden of en waar er ernstige overtredingen zijn. Deze gegevens kunnen dan gebruikt worden voor een rechtstreekse benadering van de betrokken gebruiker.

**Actie G06.02:** Herinrichting van de Moerbeek-Coupure (S246) te Asper-Zingem – provincie Oost-Vlaanderen

Begin 2009 heeft de provincie Oost-Vlaanderen een studie gegund voor het inrichten van de Coupure te Zingem. Deze waterloop ontving in het verleden het afvalwater van de kern van Zingem. Nu de collectorwerken beëindigd zijn is het moment aangebroken om na te gaan hoe deze waterloop natuurlijk kan ingericht worden. De inhoud van de studie is het onderzoek naar de mogelijkheden voor peilverhoging i.k.v. ecologisch herstel en hengelrecreatie en het onderzoek naar de mogelijkheden om een verbinding te maken tussen de Coupure en de Spettekraai (oude Scheldemeander). Het einde van de studie wordt verwacht in het begin 2010.

zie ook actie 38 BBP Bovenschelde



**Actie G06.03:** Sanering van de vervuilde waterbodem in de Beerhofbeek (S232)

De Beerhofbeek is de belangrijkste afvoerweg voor het regenwater uit het centrum van Nazareth. Op de Beerhofbeek werden tussen de 's Gravenstraat en de Leegzakstraat grote hoeveelheden verontreinigde waterbodem vastgesteld die de vlotte waterafvoer belemmeren. Door de nv Aquafin werd in 2008 de collector "Riolering Kasteelstraat – Leegzakstraat" (projectnr. 96.480) te Nazareth gerealiseerd waardoor het afvalwater niet langer in Beerhofbeek terechtkomt. Op de collector zijn een aantal overstorten gebouwd die op de waterloop lozen. Om de goede werking van de overstorten te kunnen garanderen en om na de waterkolom ook de waterbodem te saneren, zal deze laatste verwijderd worden.

In een eerste fase werd binnen het Aquafin project een beperkt aandeel van de sanering van de waterbodem al uitgevoerd. 725 ton verontreinigde waterbodem werd toen geruimd en afgevoerd.

**Actie G06.05:** Uitvoering van vooropgestelde maatregelen in het GRUP natuurontwikkeling – blauwgroene linten – gemeente Nazareth

De opmaak van het gemeentelijk RUP zit nog steeds in een onderzoeksfase. In een overleg tussen de gemeentelijke, provinciale en Gewestelijke diensten Ruimtelijke Ordening is vooral het probleem van subsidiariteit aan de orde gekomen.

**Actie z/n:** Bestrijding van invasieve plantenexoten – provincie Oost-Vlaanderen

In 2008 heeft de provincie Oost-Vlaanderen bestrijding gedaan van de Braziliaanse waternavel in de Leebeek (S236), de Wallebeek (S245) en de waterloop S236b (verbindingsloop tussen de Leebeek en Wallebeek). De vzw Rato heeft de nazorg voor haar rekening genomen in 2008 en zal dit ook doen in 2009.

In het nat overstromingsgebied van Mullem werd parelvederkruid bestreden.

zie ook actie 67 BBP Bovenschelde

---

# Jaarverslag 2008



kris.de\_smet@west-vlaanderen.be

## Jaarverslag van de werking in 2008 van het waterschap West-Vlaamse Schelde

Hoofdstuk 7 van het huishoudelijk reglement van het waterschap West-Vlaamse Schelde (zoals goedgekeurd tijdens de stuurgroepvergadering van 25 januari 2008) voorziet:

“Het secretariaat brengt over de werking van het waterschap vanaf 2007 jaarlijks schriftelijk verslag uit aan de stuurgroep. Het verslag heeft betrekking op de in het afgelopen jaar uitgevoerde opdrachten en wordt voorgesteld in de eerste helft van het daaropvolgende jaar. Het verslag vermeldt minstens de uitvoering van acties vermeld in het opgemaakte deelbekkenbeheerplan voor het waterschap West-Vlaamse Schelde.

De opdrachten van het waterschap behelzen overeenkomstig artikel 3 van de overeenkomst tot oprichting van het waterschap West-Vlaamse Schelde van 17 december 2007:

1. de opmaak van een deelbekkenbeheerplan per deelbekken;
2. het uitbrengen van een advies over het ontwerp van bekkenbeheerplan;
3. de formulering van een voorstel tot een adequate bevoegdheidsverdeling van de waterwegen en de onbevaarbare waterlopen om een geïntegreerd, logisch samenhangend en efficiënter beheer te realiseren;
4. De deelgenoten participeren bovendien op actieve wijze in het Waterschap met het oog op het gecoördineerd uitoefenen van de volgende overeengekomen taak: het beheer van de onbevaarbare waterlopen, waaronder beheersaspecten van waterlopen van eerste categorie, naargelang van wat daarover is bepaald in het bekkenbeheerplan.

### 1. De opmaak van een deelbekkenbeheerplan per deelbekken

Het decreet betreffende het integraal waterbeleid bepaalt dat het secretariaat van het waterschap (waargenomen door de Provincie West-Vlaanderen) ontwerpen van deelbekkenbeheerplannen voorbereid.

Tijdens de eerste stuurgroepvergadering van het waterschap West-Vlaamse Schelde (25 januari 2008) is reeds een draftversie van voorontwerp van deelbekkenbeheerplan besproken.

In de loop van het voorjaar van 2008 is door het secretariaat in overleg met de ambtelijke werkgroep van het waterschap West-Vlaamse Schelde verder gewerkt aan een ontwerp van deelbekkenbeheerplan voor het deelbekken West-Vlaamse Schelde (06-01):

- vergadering ambtelijke werkgroep d.d. 29 februari 2008;
- vergadering stuurgroep d.d. 21 maart 2008: bespreking en goedkeuring ontwerp deelbekkenbeheerplan;
- vergadering stuurgroep d.d. 22 september 2008: bespreking opmerkingen advies gemeentelijke en provinciale adviesinstanties en opmerkingen deelgenoten en goedkeuring deelbekkenbeheerplan.

Inmiddels is de afstemming van het deelbekkenbeheerplan met andere waterbeleidsplannen besproken door het bekkenbestuur van het Bovenscheldebekken. De decretale procedure kan verder gezet kan worden nadat het door de Vlaamse Regering op 30 januari 2009 vastgestelde bekkenbeheerplan voor het Bovenscheldebekken gepubliceerd is in het Belgisch Staatsblad.

## **2. het uitbrengen van een advies over het ontwerp van bekkenbeheerplan**

Niet van toepassing in 2008.

## **3. de formulering van een voorstel tot een adequate bevoegdheidsverdeling van de waterwegen en de onbevaarbare waterlopen om een geïntegreerd, logisch samenhangend en efficiënter beheer te realiseren**

Deze opdracht is in 2008 niet aangevat.

## **4. De deelgenoten participeren bovendien op actieve wijze in het Waterschap met het oog op het gecoördineerd uitoefenen van de volgende overeengekomen taak: het beheer van de onbevaarbare waterlopen, waaronder beheersaspecten van waterlopen van eerste categorie, naargelang van wat daarover is bepaald in het bekkenbeheerplan**

Deze opdracht is in 2008 niet aangevat.

## **4. Stand van zaken van de uitvoering van acties vermeld in het opgemaakte deelbekkenbeheerplan voor het waterschap West-Vlaamse Schelde**

Zie bijlage 5b (tabel) met een overzicht van de status van uitvoering van de acties.

Deelbekken	Opdrachthouder	Actie	Detailomschrijving	Status	Toelichting
06-01	West-Vlaanderen	1	Uitvoeren van ruimingswerken op de Rijtgracht in het kader van het natuurinrichtingsproject West-Vlaamse Scheldemeersen te Avelgem	Lopend	Het natuurinrichtingsproject West-Vlaamse Scheldemeersen is in uitvoering. De website van de VLM ( <a href="http://www.vlm.be">www.vlm.be</a> ) geeft aan dat voorzien is dat de terreinwerken voor de sanering van de Rijtgracht startten in 2008 ( <a href="http://www.vlm.be">www.vlm.be</a> ). Uit bijkomende informatie van de VLM is evenwel gebleken dat nog een projectuitvoeringsplan dient opgemaakt te worden waarbij de effectieve ruiming nog enkele jaren op zich kan laten wachten afhankelijk van de waterkwaliteit.
06-01	Zwevegem	2a	Nemen van maatregelen tegen wateroverlast te Zwevegem: [A] op de Oliebergbeek;	Gepland	Het betreft een niet gecategoriseerd gedeelte van de Oliebergbeek tegen het kanaal.
06-01	West-Vlaanderen	2b	Nemen van maatregelen tegen wateroverlast te Zwevegem: [B] op de Verbrandhofbeek;		
06-01	Zwevegem	2c	Nemen van maatregelen tegen wateroverlast te Zwevegem: [C] op de Kleine Ronsebeek;	Gepland	Ter hoogte van de Tiegemstraat te Otegem (Zwevegem) wordt tussen bedrijfsgebouwen en woningen de aanleg van een bypass in open bedding voorzien met een overwelling ter hoogte van de Tiegemstraat ten einde wateroverlastproblemen te voorkomen. De gronden zijn nu aangekocht en de werken zijn voorzien in 2009.
06-01	Zwevegem	2d	Nemen van maatregelen tegen wateroverlast te Zwevegem: [D] op de Daalbeek-Gaverbeek;	Uitgevoerd	De werken zijn uitgevoerd i.s.m. West-Vlaanderen in de Kaveistraat (aan de hoeve 'Van Tieghem').
06-01	West-Vlaanderen	2e	Nemen van maatregelen tegen wateroverlast te Zwevegem: [E] op de Zandbeek.	Uitgevoerd	Een aantal duikers in de omgeving van de Priesterstraat te Zwevegem zijn vervangen en een gedeelte van de waterloop is gehercalibreerd.
06-01	West-Vlaanderen	2f	Nemen van maatregelen tegen wateroverlast te Avelgem: [F] in de Okkerdriesstraat (Rijtgracht);	Niet opgestart	Het betreft een kleiner lokaal knelpunt. Er is geen actie voorzien op korte termijn.
06-01	West-Vlaanderen	2g	Nemen van maatregelen tegen wateroverlast te Avelgem: [G] in de Knobbelstraat (Sint-Arnoldusbeek);	Niet opgestart	Er is geen actie op korte termijn voorzien.
06-01	West-Vlaanderen	2h	Nemen van maatregelen tegen wateroverlast te Avelgem: [H] in de omgeving van de Oude Heestertstraat (Moergracht);	Niet opgestart	Het betreft een kleiner lokaal knelpunt. Er is geen actie voorzien op korte termijn.
06-01	West-Vlaanderen	2i	Nemen van maatregelen tegen wateroverlast te Avelgem: [I] ter hoogte van de Heestertstraat (Puurbeek).	Niet opgestart	Het betreft een kleiner lokaal knelpunt. Er is geen actie voorzien op korte termijn.
06-01	West-Vlaanderen	3	Stimuleren van infiltratie, retentie, berging en gebruik van hemelwater en afstemmen van het beleid hieromtrent	Lopend	De provincieraad van West-Vlaanderen heeft op 24 april 2008 een stedenbouwkundige verordening goedgekeurd m.b.t. het overwelden van baangrachten.

06-01	West-Vlaanderen	4	Uitvoeren van onderzoek en pilootprojecten en formuleren van advies rond afkoppeling en waterretentie op microniveau in een zone van de Scheebeeek en de Biestbeeek	Lopend	<p>* Het provincieproject 'Dorpen tussen Leie en Schelde' voorzagt om in een deel van het Scheebeeekbekken huis aan huis onderzoek te verrichten naar de mogelijkheden voor optimale waterretentie, afkoppeling en kleinschalige waterzuivering waarbij gewerkt wordt op 'microniveau' (huishoudens, bedrijven) rond de opvang van regenwater, infiltratie en verharde oppervlaktes, gebruik van regenwater, gescheiden afvoer, benutting van grachten, kleinschalige waterzuivering. Het onderzoek voorzagt ook het proefondervindelijk adviseren op het vlak van mogelijke maatregelen. Uiteindelijk is het de bedoeling om te komen tot aanbevelingen over de aard en inzet van beleidsinstrumenten (Welke is de potentiële impact van de mogelijke beleidsinstrumenten, wat is de inzet/opbrengst verhouding van deze instrumenten, aan welke randvoorwaarden moet voldaan zijn...).</p> <p>* Een student van de Provinciale Hogeschool, departement PIH, richting Milieukunde heeft in 2007 aan een thesis gewerkt met als titel "Integraal waterbeheer in het bekken van de Scheebeeek, analyse op microniveau van de relatie tussen waterkwaliteit- en waterhuishouding".</p> <p>* Gelijklopend hiermee is ook aan een thesis gewerkt omtrent de n...</p>
06-01	Gemeenten West-Vlaanderen	5	Opmaken van ruimingsplannen waterlopen 2 <sup>de</sup> , 3 <sup>de</sup> categorie en baangrachten per deelbekken, gemeente en opstellen van maai- en rijtschema's	<p>Afgerond</p> <p>Niet opgestart</p> <p>In planning</p>	<p>* Anzegem - De grachten worden geruimd in nauw overleg met de betrokken eigenaars (meestal landbouwers).</p> <p>* Kortrijk - Jaarlijks wordt 1/5de van de baangrachten geruimd. Sommige grachten jaarlijks. Het maaien van baangrachten van grote wegen gebeurt 4x/jaar en van kleinere wegen 2x/jaar volgens het bermdecreet.</p> <p>* Spiere-Helkijn.</p> <p>* Zwevegem.</p>
06-01	Vlaamse gewest	6a	Aanleggen van: [A] de aansluiting Doorniksesteenweg Bellegem en de aansluiting van het meer noordelijke lozingspunt ter hoogte van de Anna Bijnslaan te Kortrijk	In voorbereiding	Projectnummer NV Aquafin: 21898. Goedgekeurd investeringsprogramma. 2009.
06-01	Vlaamse gewest	6b	Aanleggen van: [B] de aansluiting Ijzeren Bareel te Spiere-Helkijn	Lopend	Projectnummer NV Aquafin: 20340. Oplevering aan gewest. 2005.
06-01	Vlaamse gewest	6c	Aanleggen van: [C] de collector Tiegem – Kaster – Waarmaarde te Avelgem	Lopend	Projectnummer NV Aquafin: 20578A. Begin van de werken. 2008.
06-01	Vlaamse gewest	6d	Aanleggen van: [D] de collector Waarmaarde te Avelgem	In voorbereiding	Projectnummer NV Aquafin: 20577. Voorontwerp. 2004.
06-01	Vlaamse gewest	6e	Aanleggen van: [E] het pompstation en de persleiding Ruggete Avelgem	In voorbereiding	Projectnummer NV Aquafin: 21854. Aanbesteding. 2006.

06-01	Vlaamse gewest	6f	Aanleggen van: [F] de collector Scheebeek of kleinschalige zuivering te Avelgem en Zwevegem	In voorbereiding	Projectnummer NV Aquafin: 20663. Goedgekeurd investeringsprogramma. 2011-2013.
06-01	Vlaamse gewest	6g	Aanleggen van: [G] de aansluiting Otegem of kleinschalige zuivering te Zwevegem	In voorbereiding	Projectnummer NV Aquafin: 20664. Goedgekeurd investeringsprogramma. 2011-2013.
06-01	Vlaamse gewest	6h	Aanleggen van: [H] de collector Sint-Arnoldusbeek te Anzegem, Avelgem en Zwevegem	In voorbereiding	Projectnummer NV Aquafin: 20665. Goedgekeurd investeringsprogramma. 2011-2013.
06-01	Spiere-Helkijn	7	Aanleggen van een kleinschalige waterzuiveringsinstallatie 'Nieuw Centrum' te Spiere-Helkijn	Niet opgestart	De aanleg van een kleinschalige waterzuiveringsinstallatie te Spiere-Helkijn kwam aan bod tijdens het ambtelijk bekkenoverleg van 5 november 2008. De aanleg van de KWZI te Spiere-Helkijn wordt door het waterschap belangrijk geacht omwille van de milieueducatieve functie die het zou vervullen bovenop de functionele waterzuivering. De VMM zal deze KWZI evenwel slechts subsidiëren mocht blijken dat de aanleg en exploitatie van de KWZI goedkoper is dan de aansluiting op de bestaande collector ca 200m verderop. Aangezien een KWZI ook een effluentleiding vereist over ongeveer dezelfde afstand (= vergelijkbare kost) is de kans klein dat een KWZI de goedkoopste oplossing is.
06-01	Kortrijk	8a	[A] Aanleg van semi-gescheiden rioleringsstelsel in de Luingnestraat, ten zuiden van de RWZI Aalbeke en aanleg van verbindingsriolering naar RWZI Aalbeke en regenwaterleiding in de Schorbeekstraat te Kortrijk	In uitvoering	Het dossier is aanbesteed en gegund. De uitvoering zal in 2009 gebeuren.
06-01	Zwevegem	8b	[B] Aanleg RWA-leiding in de Nijverheidslaan, overkoppeling huisaansluitingen en realisatie wachtaansluitingen DWA- en RWA langsheen Aquafinproject 21.651 Afkoppeling Oliebergbeek (Nijverheidslaan, Oliebergbeek, Moense Beekstraat en Sportstraat) te Zwevegem	Uitgevoerd	/
06-01	Spiere-Helkijn	8c	[C] Heraanleg Elleboogstraat met een gescheiden riolering, Aanleg van een nieuwe straat tussen Elloboogstraat en de Doornikseweg en heraanleg van de doortocht: Doornikseweg - Avelgemstraat te Helkijn (Spiere-Helkijn)	In voorbereiding	Uitvoering ten laatste tegen juni 2010.
06-01	Avelgem	8d	[D] Gescheiden riolering Nieuwstraat en riolering Rijtstraat en aansluiting lozingspunt Trappelstraat te Avelgem	Lopend Gepland	In samenwerking met de VMM (reeds goedgekeurd door de VMM). Nadat het MB is goedgekeurd kan overgaan worden tot aanbesteding. De actie is ls gekoppeld aan de actie 06-01 6d.
06-01	Kortrijk	9a	[A] Riool- en wegenwerken in de Koninklijke straat te Kooigem (Kortrijk)	In voorbereiding	Er is een voorontwerp overgemaakt aan de VMM. Begroting en start uitvoering 2009.
06-01	Kortrijk	9b	[B] Rioolwerken in de Hoogplaatsstraat en Molentjesstraat en de omlegging van de Kleine Spierebeek	Niet opgestart	/
06-01	Spiere-Helkijn	9c	[C] Wegen- en rioleringswerken in de Jacquetbosstraat en Robecijnplein (Spiere-Helkijn)	Niet opgestart	/
06-01	Spiere-Helkijn	9d	[D] Wegen- en rioleringswerken in de Onderlandenstraat te Helkijn (Spiere-Helkijn)	Niet opgestart	/
06-01	Spiere-Helkijn	9e	[E] Aanleggen van een op de KWZI aansluitende riolering 'Nieuw Centrum' te Spiere-Helkijn	Niet opgestart	/
06-01	Spiere-Helkijn	9f	[F] Rioleringswerken langs Ijzeren Bareel en in de Industriezone te Spiere-Helkijn	Niet opgestart	/
06-01	Spiere-Helkijn	9g	[G] Wegen- en rioleringswerken in de Kerkstraat, Gemeenteplein en Brugstraat te Helkijn (Spiere-Helkijn)	In voorbereiding	Uitvoering ten laatste tegen juni 2010.

06-01	Avelgem	9h	[H] Riolering Ruggestraat 49-71, Waterhoek, Ruggelkouterweg, Kapellekouter te Avelgem	Lopend In uitvoering	Er zijn 2 delen: 1 met VLM en 1 met Aquafin als bouwheer; het einde van de werken wordt verwacht in oktober 2009. De actie is gekoppeld aan actie 06-01 6e.
06-01	Anzegem	9i	[I] Wegen- en rioleringswerken Doortocht N36 te Ingoogem (Anzegem)	In voorbereiding	Het voorontwerp is in opmaak.
06-01	Kortrijk	9j	[J] Uitvoeren van rioleringswerken te Bellegem (Kortrijk)	In voorbereiding	/
06-01	Vlaamse gewest	10a	[A] Afkoppeling Oliebergbeek te Zwevegem	Lopend	Projectnummer NV Aquafin: 21651. Oplevering aan gewest. 2004.
06-01	Avelgem	10b	[B] Afkoppelen van vuilvracht van diverse woningen in Kasteelstraat, Oudenaardsesteenweg en Scheldelaan te Avelgem	Afgerond	Er wordt gewacht op de voorlopige oplevering.
06-01	Kortrijk Avelgem Zwevegem	11	Uitvoeren van acties uit gemeentelijke erosiebestrijdingsplannen	Niet opgestart Uitgesteld	* Avelgem - Geen gemeentelijke erosiebestrijdingsplan. * Zwevegem.
06-01	Gemeenten West-Vlaanderen	12	Ondersteunen van gemeenten bij sensibilisatie rond duurzaam watergebruik en opzetten van sensibilisatie-acties	In voorbereiding  Niet opgestart In voorbereiding	* Kortrijk - Er is reeds een folder verzonden naar alle huizen in Kortrijk i.v.m. het saneringsbeleid. Artikels worden opgenomen in de stadskrant en in kranten. * Spiere-Helkijn en Zwevegem. * West-Vlaanderen - Gepland voor 2009: toeleveren van sensibilisatiemateriaal aan gemeenten rond duurzaam watergebruik.
06-01	West-Vlaanderen	13	Ondersteunen van gemeenten bij controle van kleinschalige waterzuiveringsinfrastructuur en individuele behandelingsinstallaties voor afvalwater	Niet opgestart	/
06-01	Gemeenten	14	Toepassen van een informatie- en controlestrategie bij rioleringswerken	Niet opgestart  Lopend  In voorbereiding	* Anzegem. * Kortrijk - Er wordt wel jaarlijks € 150.000 besteed aan systematisch cameraonderzoek. * Avelgem - bij rioleringswerken worden bewoners goed geïnformeerd, zowel vooraf als tijdens de werken; de gemeente zorgt voor een goede opvolging van de werken. * Spiere-Helkijn.
06-01	Gemeenten	15a	[A] Evalueren en goedkeuren van zoneringsplannen	Afgerond	Anzegem - Avelgem - Kortrijk - Spiere-Helkijn - Zwevegem - De definitieve zoneringsplannen van alle gemeenten in het deelbekken 06-01 zijn vastgesteld en gepubliceerd in het Belgisch Staatsblad.
06-01	Vlaamse gewest	15b	[B] Uitwerken van een uitvoeringsplan voor rioleringsprojecten op basis van goedgekeurde zoneringsplannen		
06-01	Gemeenten	15c	[C] Opmaken van een termijnplanning voor het wegwerken van parasitaire debieten op het rioleringsstelsel	Niet opgestart	* Anzegem - dit kan eventueel deel uitmaken van het takenpakket i.k.v. de overeenkomst met VMW (Rio-Act) * Avelgem - niet veel krietieke punten in de gemeente; deze worden later aangepakt i.f.v. de projecten ter uitvoering van het zoneringsplan * Kortrijk. * Spiere-Helkijn.
06-01	Gemeenten	15d	[D] Uitbouwen van een gemeentelijk IBA-beleid	Niet opgestart  Lopend  Afgerond	* Anzegem - Dit zal deel uitmaken van het takenpakket in het kader van de overeenkomst met VMW (Rio-Act). * Kortrijk. * Avelgem - Dit proces zit nog in de denkfase; eerder afwachtend wegens nog enkele onduidelijkheden ondermeer over het onderzoeken van de mogelijkheid tot een eenvormige aanpak op regionaal niveau (actie 15e). * Spiere-Helkijn.

06-01	West-Vlaanderen	15e	[E] Onderzoeken van de mogelijkheden om (voor bepaalde aspecten) een gezamenlijk IBA-beleid te ontwikkelen	Niet opgestart	Zie 06-01 15g.
06-01	West-Vlaanderen Vlaamse gewest	15f	[F] Opvolgen van de zuiveringsgraad per gemeente	Niet opgestart	De zuiveringsgraad per gemeente wordt op gewestelijk niveau opgevolgd maar tot op heden is er geen actieve opvolging in waterschapsverband. Gepland voor 2009 via de stuurgroep van het waterschap.
06-01	West-Vlaanderen	15g	Afstemmen van het riolerings- en zuiveringsbeleid op deelbekenniveau	Niet opgestart	De afstemming zal geagendeerd worden op een stuurgroepvergadering van het waterschap in 2009.
06-01	Vlaamse gewest	16	Onderzoeken van overstorten die als problematisch gesignaleerd worden en nagaan van saneringsmogelijkheden (in het bijzonder op de Rijtgracht)		
06-01	Gemeenten	17	Vervolledigen van de inventaris van de bestaande rioleringsinfrastructuur en –toestand (rioleringsdatabank) teneinde over een goed instrument te beschikken voor het beheer en het onderhoud van gemeentelijke rioleringen	Afgerond  Lopend	* Kortrijk en Spiere-Helkijn. * Anzegem - Momenteel is de inventaris die opgemaakt werd in het kader van een mogelijke Cross Border Lease overeenkomst voldoende accuraat. * Avelgem - De Gemeente beschikt over een goede basisinventarisatie (vroeger opgemaakt i.f.v. een eventuele Cross Border Lease) die constant wordt bijgewerkt en aangevuld n.a.v. concrete projecten of toevallige vaststellingen op het terrein.
06-01	West-Vlaanderen	18	Uitvoeren van projecten rond ecologische (her)inrichting en ecologisch beheer van waterlopen, in het bijzonder: het Kanaal Bossuit – kortrijk, de Scheebeeck, de Biestbeeck en de Zandbeeck.	In voorbereiding	[1] Kanaal Bossuit-Kortrijk: zie 06-01 22 en P06-01a. [2] De Zandbeeck: zie 06-01 21 en 23.
06-01	West-Vlaanderen Vlaamse gewest	19	Uitvoeren van natuurinrichtingswerken op en nabij de Rijtgracht in het kader van het natuurinrichtingsproject West-Vlaamse Scheldemeersen te Avelgem en Spiere-Helkijn	Lopend	Het natuurinrichtingsproject West-Vlaamse Scheldemeersen is in uitvoering. De terreinwerken zijn in voorbereiding. Er is voorzien dat de terreinwerken voor de sanering van de Rijtgracht starten in 2008 en dat de natuurherstelwerken in 2009 van start gaan ( <a href="http://www.vlm.be">www.vlm.be</a> ).
06-01	Spiere-Helkijn	20	Aanplanting van groen in de beekvallei van de Grote Spierebeeck ter hoogte van het Nieuw-Centrum (Spiere-Helkijn)	In voorbereiding	Zie ook P06-01b.
06-01	West-Vlaanderen	21	Verrichten van bijkomend gericht inventarisatiewerk om de ecologische potenties van diverse waterlopen, hun oevers en het omgevende landschap beter in kaart te brengen en een gericht beleid en beheer te ontwikkelen en in te stellen	Lopend In voorbereiding	[1] Kanaal Bossuit-Kortrijk. Zie 06-01 22 en P06-01a. [2] Gepland voor 2009: Zandbeeck en Fabrieksbeeck. Zie ook 06-01 23.
06-01	West-Vlaanderen Vlaamse gewest	22	Uitwerken van mogelijke maatregelen tot herinrichting in functie van specifieke ecologische doelstellingen: van de omgeving van het Kanaal Bossuit – Kortrijk	In voorbereiding	Zie P06-01a.
06-01	West-Vlaanderen	23	Ontwikkelen van een beheersvisie en instellen van een specifiek beheer: op bufferbekkens, in oeverzones	In voorbereiding	In 2009 zal gewerkt worden aan een basisinventarisatie van de Zandbeeck en Fabrieksbeeck in functie van een integrale benadering van het watersysteem.
06-01	Zwevegem	24	Opmaken van een beheersplan voor waterlopen 3 <sup>e</sup> categorie te Zwevegem met inbegrip van de landschappelijk-ecologische integratie van de waterlopen in het landschap	In planning	Ter bespreking in kader van RIO-ACT.



06-01	Zwevegem	25	Opmaken van een aangepast masterplan voor de omgeving van de Transfosite te Zwevegem in relatie met het kanaallandschap van het Kanaal Bossuit-Kortrijk	In uitvoering	* De ontwikkeling van de Transfosite zelf te Zwevegem als regionaal anker- en knooppunt situeert zich buiten het deelbekken 06-01 en maakt deel uit van het deelbekkenbeheerplan 05-05 (acties 31 en 35). * Zie ook P06-01a.
06-01	West-Vlaanderen	26	Uitvoeren van een studie naar knelpunten en potenties van bron- en kwelgebieden te Anzegem op het vlak van waterkwaliteit, waterkwantiteit en ecologie en formuleren van inrichtings- en beheersvoorstellen	Niet opgestart	
06-01	Spiere-Helkijn Vlaamse gewest	27	In Spiere-Helkijn wordt gezorgd voor de aanleg en het onderhoud van een route voor langzaam verkeer langs de Grote Spierebeek	Lopend	/
06-01	Vlaamse gewest	28	Creëren van wandel- en fietsverbindingen in de West-Vlaamse Scheldemeersen in het kader van het natuurinrichtingsproject West-Vlaamse Scheldemeersen te Avelgem en Spiere-Helkijn	In uitvoering	Het natuurinrichtingsproject West-Vlaamse Scheldemeersen is in uitvoering. De terreinwerken zijn in voorbereiding ( <a href="http://www.vlm.be">www.vlm.be</a> ).
06-01	Zwevegem West-Vlaanderen	29	Verder ontwikkelen van de toeristische potenties van het Kanaal Bossuit-Kortrijk vanuit de Transfosite te Zwevegem als regionaal anker-/knooppunt	Lopend	* Zie ook P06-01a. * De ontwikkeling van de Transfosite zelf te Zwevegem als regionaal anker- en knooppunt situeert zich buiten het deelbekken 06-01 en maakt deel uit van het deelbekkenbeheerplan 05-05 (acties 31 en 35).
06-01	Zwevegem Vlaamse gewest	30	Uitbouwen en beveiligen van hengelplaatsen langs het Kanaal Bossuit-Kortrijk		
06-01	Spiere-Helkijn Vlaamse gewest	31	Onderzoeken van de mogelijkheden om de belevingswaarde van de Grote Spierebeek te vergroten in het centrum tussen het kasteel en het Spierekanaal (ondermeer door het van water voorzien van de waterloop).	In voorbereiding	Zie ook P06-01b.
06-01	West-Vlaanderen	P06-01a	Ecologisch en recreatief ontwikkelen van het Kanaal Bossuit-Kortrijk en omgeving	Lopend	Er is een geïntegreerde visie in opmaak voor het Kanaal Bossuit-Kortrijk op initiatief van de Provincie West-Vlaanderen. Er is reeds een oriëntatienota en een aanzet tot visie opgemaakt door Leiedal. De oriëntatienota omvat 6 thema's: * het kanaal in het stedelijk landschap; * het kanaal in het open landschap; * bereikbaarheid van het kanaal; * het kanaal als toeristisch-recreatieve as; * het kanaal als natuurlijke verbinding; * het kanaal als multifunctionele waterweg.
06-01	West-Vlaanderen	P06-01b	De Waterpoort: beveiligen, saneren en ecologisch, landschappelijk en recreatief opwaarderen van het Spierekanaal, de Spierebeken en hun bovenlopen	Lopend  In voorbereiding	* Als onderdeel van een programma 'De Waterpoort' is een inrichtingsplan en landschapsontwerp voor de omgeving van de Grote en de Zwarte Spierebeek en het Kanaal Spiere-Roubaix in opmaak door Leiedal. Er is hiertoe een toelageovereenkomst opgemaakt tussen de Provincie West-Vlaanderen en de Gemeente Spiere-Helkijn. * Er is grensoverschrijdend overleg geweest te Moeskroen in functie van een mogelijke uitbreiding van de visievorming rond de Grote Spierebeek te Moeskroen. * In 2009 zal verder voorbereidend werk gebeuren rond een ruimer programma 'De Waterpoort'. * Zie ook 06-01 27 en 06-01 31.