



Integraal Waterbeleid
Bekken van de Demer

rapport

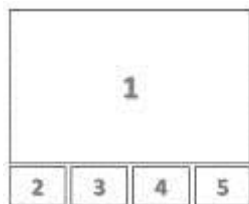
Bekkenvoortgangsrapport 2012

Demerbekken



Mei 2013

Foto's Voorblad:



- 1: Demer ter hoogte Aarschot (© Peter Maris)
- 2: Demer ter hoogte van Langdorp (© Peter Maris)
- 3: Demer ter hoogte van Zichem (© Peter Maris)
- 4: Demer ter hoogte van Diepenbeek (© Peter Maris)
- 5: Demer ter hoogte van Bilzen (© Peter Maris VMM)

Colofon

Secretariaat Demerbekken

p/a VMM, Diestsepoort 6, bus 73, 3000 Leuven

T 016 21 12 34

F 016 2112 70

Secretariaat_demerbekken@vmm.be

Moeilijke tijden, kostenefficiënte oplossingen

Beste lezer,

Dit bekkenvoortgangsrapport vertelt ons dat er in 2012 een kwart van de acties werd uitgevoerd en 22 % in uitvoering zit. Ongeveer de helft van de acties zal dus in de loop van de planperiode gerealiseerd zijn, de andere helft (nog) niet. Dit is geen resultaat om trots op te zijn.

Er zijn allerlei redenen waarom we maar 50 % halen. Veel acties zijn doorlopend of liggen stil om allerlei technisch-administratieve redenen. De mate van realisatie van het integraal waterbeleid kan ook niet volledig uit deze grafieken worden afgeleid. Maar de trend is wel duidelijk.

Een belangrijke reden van de trage uitvoering is dat de traditionele investeringen in waterkwaliteit enorm veel geld kosten, geld dat er niet altijd is, en in de toekomst nog minder zal zijn. We dreigen de komende jaren goed te weten wat er moet gebeuren, terwijl er niet genoeg geld voor is en de bestuurlijke niveaus touwtrekken over wie er moet betalen. Deze patstelling lossen we niet op door een goed gefundeerde planning. Er mag inderdaad nog meer geld gevraagd en gestoken worden in het integraal waterbeleid, maar we moeten onszelf ook verplichten om meer kostenefficiënt te werken en te redeneren.

In de voorbereiding naar de nieuwe stroomgebiedbeheerplannen, die de bekkenbeheerplannen gaan vervangen, wordt de aandacht daarom sterk gevestigd op samenwerking, focus en het gebruiken van het zelfzuiverend vermogen. Samenwerking gebeurt al via de integrale projecten, waarin de verschillende administraties kijken hoe ze in een win-win meerdere doelstellingen tegelijk kunnen realiseren. Een sterkere focus wordt gebracht door het concept van de speerpuntgebieden, die extra aandacht zullen krijgen.

Maar de voornaamste aandacht dient toch te gaan naar het gebruiken van het zelfzuiverend vermogen van de waterlopen en van bufferstroken op het land. Buffers langs wegen en akkers, tussen valleigebied en landbouwgebied en langs de waterloop, houden niet enkel nutriënten tegen, maar nemen ze gedeeltelijk ook op. En in de waterlopen zelf zorgt een betere structuurkwaliteit niet enkel voor meer biologisch leven, maar ook voor afbraak van nutriënten en voor extra waterbergingscapaciteit, zonder dat het ons veel hoeft te kosten.

Door meer aandacht te besteden aan dit soort oplossingen zal het toch nog mogelijk blijken om ook in moeilijke budgettaire tijden het integraal waterbeleid te laten slagen.



Lodewijk De Witte
Voorzitter Bekkenbestuur Demerbekken
Gouverneur Provincie Vlaams-Brabant



Inhoud

| | | |
|------------|--|-----------|
| 1 | Inleiding | 5 |
| 2 | Uitvoering van het bekkenbeheerplan en de deelbekkenbeheerplannen | 6 |
| 2.1 | Algemeen overzicht | 6 |
| 2.2 | Rapportering 2012 | 7 |
| 3 | Rapportering uit de structuren | 24 |
| 3.1 | Bekkenbestuur | 24 |
| 3.2 | Bekkenraad | 29 |
| 3.3 | Ambtelijk bekkenoverleg en permanente kern bekkensecretariaat | 29 |
| 3.4 | Waterschappen | 29 |
| 3.4.1 | Limburg | 29 |
| 3.4.2 | Vlaams-Brabant | 29 |
| 4 | Opstap naar 2^{de} generatie stroomgebiedbeheerplannen – bekkenspecifiek deel | 31 |
| 4.1 | Opmaak ontwerp-visie bekkenspecifiek deel tweede generatie stroomgebiedbeheerplannen | 32 |
| 5 | Overzicht relevante beleidsbeslissingen en –documenten | 33 |
| | Bijlage 1: tabel overzicht acties bekkenbeheerplan | 34 |

1 Inleiding

Artikel 50 van het decreet Integraal Waterbeleid stelt dat er jaarlijks een bekkenvoortgangsrapport moet worden opgemaakt. Het moet een geïntegreerd voortgangsverslag van de stand van uitvoering van het bekkenbeheerplan (inclusief deelbekkenbeheerplannen) zijn en een opgave bevatten van de nog te verrichten activiteiten en te nemen maatregelen ter uitvoering van het bekkenbeheerplan. Het decreet Integraal Waterbeleid legt ook de procedure voor het bekkenvoortgangsrapport vast:

- Het bekkensecretariaat maakt het ontwerp bekkenvoortgangsrapport op;
 - Het ontwerp bekkenvoortgangsrapport wordt ter advies voorgelegd aan de bekkenraad;
 - Het bekkenbestuur stelt het bekkenvoortgangsrapport vast;
 - Het bekkenvoortgangsrapport wordt vervolgens overgemaakt aan de CIW, aan de voor integraal waterbeleid bevoegde minister en aan de betrokken waterschappen.
- Het bekkenvoortgangsrapport wordt op het bekkensecretariaat ter inzage gelegd.

Het bekkenvoortgangsrapport is dus een operationeel instrument om de uitvoering van de het bekkenbeheerplan en de bijhorende deelbekkenbeheerplannen op te volgen. Het bekkenvoortgangsrapport bevat ook de maatregelen die nog moeten genomen worden om de plannen uit te voeren.

Het voorliggende bekkenvoortgangsrapport handelt over het vijfde jaar (2012) van de planperiode van de huidige en eerste generatie bekken- en deelbekkenbeheerplannen (2008 – 2013). Basis voor het opstellen van het bekkenvoortgangsrapport zijn de gegevens inzake planning en uitvoering van de acties aangeleverd door de verschillende initiatiefnemers.

Het bekkenvoortgangsrapport schetst diverse aspecten in verband met de uitvoering van de bekken- en deelbekkenbeheerplannen. Hierbij wordt de focus gelegd op een aantal zwaartepunten en aandachtspunten die betrekking hebben op de voortgang van acties in het Demerbekken. De rapportering over de voortgang van de acties gebeurt deels vanuit een thematische benadering, maar wordt grotendeels gebiedsgericht, aan de hand van de integrale projecten, aangepakt. Daarbij worden zowel acties uit het bekkenbeheerplan als uit het deelbekkenbeheerplan binnen hetzelfde integraal project belicht.

Naast een weergave van de stand van zaken van de acties wordt een vooruitblik gegeven over de verdere planning op korte termijn voor de uitvoering van de acties uit het (deel)bekkenbeheerplan. Het bekkenvoortgangsrapport rapporteert ook over de werking van de bekken- en deelbekkenstructuren. Er wordt ondermeer een kort overzicht gegeven van de uitgebrachte adviezen (cfr DIWB Art. 27 §2) door het bekkenbestuur in 2012. Zowel bekkenspecifiek als op Vlaams niveau wordt een overzicht gegeven van recente beleidsontwikkelingen. Tenslotte worden enkele aanbevelingen meegegeven. Alle informatie over de bekkenstructuren en de documenten waarnaar het bekkenvoortgangsrapport refereert, zijn terug te vinden op www.dembekken.be. De deelbekkenbeheerplannen kan u raadplegen op de websites van de provincie Vlaams-Brabant (www.vlaamsbrabant.be) en de provincie Limburg (www.limburg.be).

Een globaal overzicht van de stand van zaken van de uitvoering van de (deel)bekkenbeheerplannen is terug te vinden in de tabel die als bijlage bij het bekkenvoortgangsrapport is gevoegd. In de tabel wordt voor de acties uit zowel bekken- als deelbekkenbeheerplannen de status ervan weergegeven.

Het voorliggende bekkenvoortgangsrapport werd besproken op het ambtelijk bekkenoverleg Demerbekken dd. 30 mei 2013 geadviseerd door de bekkenraad Demerbekken in zitting van 14 juni 2013 en vastgesteld door het bekkenbestuur Demerbekken dd. 26 juni 2013.

2 Uitvoering van het bekkenbeheerplan en de deelbekkenbeheerplannen

De tabel toegevoegd als bijlage 1 bevat het overzicht van de stand van zaken van de uitvoering van alle acties van het bekkenbeheerplan en de deelbekkenbeheerplannen.

In onderstaande tekst vindt u meer uitleg over de stand van zaken van de uitvoering van het bekkenbeheerplan en de deelbekkenbeheerplannen. Een aantal acties waarvoor in 2012 belangrijke stappen werden gezet, worden toegelicht.

2.1 Algemeen overzicht

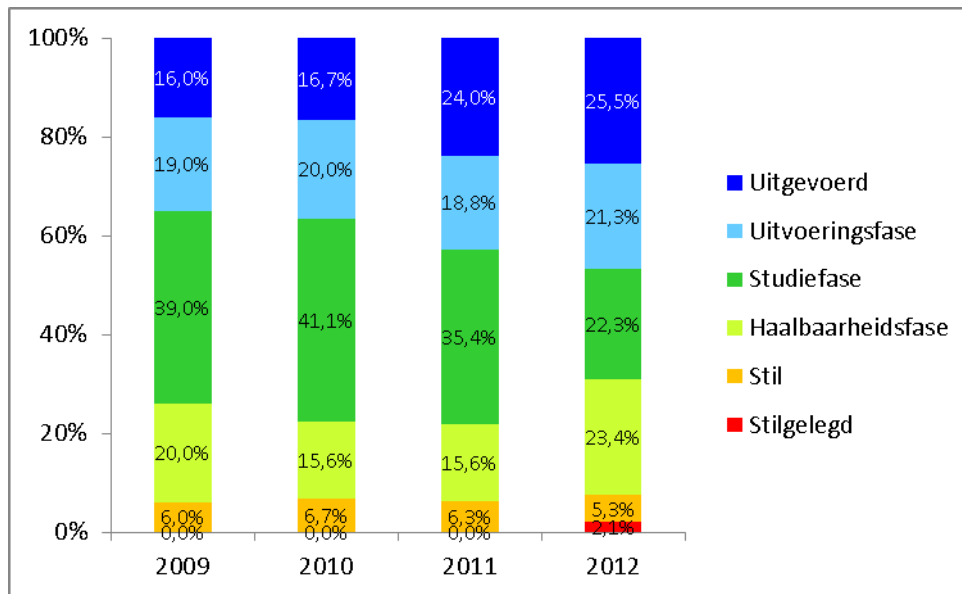
In dit hoofdstuk wordt een overzicht gegeven van de stand van zaken van de uitvoering van het BBP. Via een staafdiagram wordt de verdeling van het aantal acties over de verschillende fasen weergegeven (haalbaarheidsfase, studiefase, uitvoeringsfase, stil, uitgevoerd en stilgelegd). De acties geklasseerd als doorlopende acties zijn niet meegenomen in de staafdiagrammen. Hieronder vallen de onderhoudacties, Integrale Projecten, uitvoeren van de bovengemeentelijke saneringsprojecten per zuiveringsgebied... .

BESPREKING ACTIES BEKKENNIVEAU

Onderstaande tabel geeft een overzicht van de verschillende fasen van de projecten, samen met de percentages voor de jaren 2009, 2010, 2011 en 2012.

Uit de tabel kan worden afgeleid dat procentueel gezien het aantal uitgevoerde projecten en projecten in uitvoeringsfase licht toeneemt.

| | 2009 (%) | 2010 (%) | 2011 (%) | 2012 (%) |
|-------------------|----------|----------|----------|----------|
| FASE | | | | |
| Stilgelegd | 0,0 | 0,0 | 0,0 | 2,1 |
| Stil | 6,0 | 6,7 | 6,3 | 5,3 |
| Haalbaarheidsfase | 20,0 | 15,6 | 15,6 | 23,4 |
| Studiefase | 39,0 | 41,1 | 35,4 | 22,3 |
| Uitvoeringsfase | 19,0 | 20,0 | 18,8 | 21,3 |
| Uitgevoerd | 16,0 | 16,7 | 24,0 | 25,5 |



2.2 Rapportering 2012

2.2.1 Acties

Gebiedsgerichte rapportering

INTEGRAAL PROJECT HERKENRODE (A 155; INITIATIEFNER: BEKKENSECRETARIAAT)

Aan de abdijsite van het Hasseltse Herkenrode ging in augustus 2012 een ingrijpend beekherstelproject van de Demer en Tuilterdemer van start. Met dit project herstellen de Vlaamse Milieumaatschappij (VMM) en het Agentschap Natuur en Bos (ANB) niet alleen een waterloop en haar vallei, maar brengen ze ook een stukje cultuurhistorisch erfgoed terug tot leven.

Dankzij de werken zal het Demerwater in Herkenrode opnieuw langs de Tuilterdemer (zie foto) stromen. Deze beek zal ingezet worden als doorgang voor vismigratie én als aandrijving van de historische Tuiltermolen. De bedding van de Demer wordt verhoogd. Hierdoor ontstaat een moerasgebied dat een



hotspot moet worden voor biodiversiteit. Op die manier wordt een cultuurhistorisch landschap met maximale natuurwaarde herschapen dat feilloos aansluit bij de al even bezienswaardige abdijsite. Tegelijk worden voor wandelaars en fietsers nieuwe bruggen aangelegd, en zal via een gemeentelijk rioleringsproject het afvalwater van ca. 330 inwoners'equivalent' niet meer in de grachten en (Tuilter)Demer terechtkomen.

De werken zullen afgerond zijn in de zomer van 2013.

INTEGRAAL PROJECT WINGE (A 148; INITIATIEFNEMER: BEKKENSECRETARIAAT)



VMM heeft samen met de provincie Vlaams-Brabant en het studiebureau Grontmij de voorontwerpplannen van de waterbeheerwerken in de valleigebieden van de Winge en de Losting voorgesteld. Dit gebeurde op een infomoment begin 2013 in de gemeente Rotselaar. De inwoners hebben hun opmerkingen en bezorgdheden doorgegeven aan de gemeente of aan VMM. Momenteel gaan de waterloopbeheerders een MER-procedure opstarten waarin de voorontwerpplannen en mogelijke alternatieven worden getoetst aan de effecten op hun omgeving. De opmerkingen van de bevolking en de resultaten van de MER-procedure worden dan verwerkt tot een definitief ontwerpplan.

Voor de natte natuurwaarden in de overstromingsgevoelige delen van de Wingevallei is het van belang dat het overstroomde water een goede waterkwaliteit kent. Momenteel komt nog een grote hoeveelheid vuilvracht in de Winge en zijlopen terecht die bij overstroming een aantasting van de watergebonden flora en fauna betekent. Voor de aansluiting van de vuilvracht van Holsbeek op de RWZI van Rotselaar dienen achtereenvolgens de "collectoren Winge fase 2, 3, 4 en 5 aangelegd te worden. Voor collector Winge fase 2 is de actualisatie van de MER verkregen op 25 juni 2012. De vergunningen en grondverwervingen zijn opgestart en de werken zullen normaliter aanvatten in de zomer van 2013 (uitvoeringstermijn 2 jaar). Voor de daarop aansluitende collector Winge fase 3 is het tijdspad afhankelijk van de nog te realiseren grondverwervingen. Ruw geschat zullen de werken gelijktijdig afgerond zijn met de collector Winge fase 2 (najaar 2015). Beide collectoren zullen een grote hoeveelheid vuilvracht uit het overstromingsgevoelige natuurgebied houden.

INTEGRAAL PROJECT HERK EN MOMBEEK (A 150; INITIATIEFNEMER: BEKKENSECRETARIAAT)

Vanuit het strategisch project werden 2 grote pilootprojecten voorbereid in nauwe samenwerking met de provinciale waterdienst Limburg. Het project '**hermeandering Herkebeek**' in kasteeldomein Voort werd volledig uitgevoerd in augustus 2012. Het 2de pilootproject '**structuurherstel Oude mombeek**' te Alken zal uitgevoerd worden in 2013, momenteel zijn alle stedenbouwkundige vergunningen bekomen. Naar aanleiding van deze pilootprojecten zijn reeds een tiental andere projecten geselecteerd en in voorbereiding, deels nog ondersteund vanuit het strategisch project en deels zelfstandig door natuurverenigingen en de provinciale waterdienst.

Tijdens een bilateraal overleg is overeengekomen concrete beekherstelprojecten op te zetten binnen het ambtsgebied van de watering.

Er werd eveneens gestart met de opmaak van biodiversiteitscharters met gemeenten. De bedoeling is om in onderling overleg een aantal krachtlijnen op papier te zetten die de leidraad zullen vormen voor verdere inspanningen betreffende gemeenten in het buitengebied rond ecologie en integraal waterbeheer. Als basis hiervoor dienen de gemeentelijke Gnops en Rups, aangevuld met andere gebiedsgerichte visies.

Samen met de gemeente Alken, stad Hasselt en natuurverenigingen werd een volledig nieuwe valleiwandeling uitgewerkt aan de vallei van de Mombeek: 'Verborgene Moois Mombeekvallei'. Het educatief project 'Beekbrigade' is een pakket voor lagere schoolkinderen van de 2de en de 3de graad, dat ontwikkeld is vanuit het strategisch project Herk en Mombeek. Het werd deze zomer gebruikt in de Mombeekvallei door meerdere klassen.

In het begin van het jaar werd er samen met de lokale natuurbeheerders bekeken welke acties kunnen uitgevoerd worden op korte en middellange termijn. Voor de acties op korte termijn wordt gepoogd deze zo snel mogelijk uit te voeren via het strategisch project. Voor de acties op middellange termijn wordt gezocht naar mogelijkheden van uitvoering op langere termijn, door te zoeken naar middelen, uitvoerders, partners en projecten ... Op die manier proberen we zoveel mogelijk van deze acties toch nog binnen de projectperiode te realiseren of in hun uitvoering op de langere termijn te voorzien. Een aantal voorstellen worden nu al mee opgenomen in de actieplannen oa: gemeentebeemd Wintershoven - Ecohydrologisch herstel, Motbeek Hendrieken - beekstructuurherstel, Kozenbeek - pesticidenprobleem, Wijerbeek - ecologische verbinding tussen Herkvallei en Kelsbeekvallei, ...



INTEGRAAL PROJECT GETE (A 151; INITIATIEFNEMER: BEKKENSECRETARIAAT)

De Waarbeek in Eliksem werd door stad Landen uit haar overvelving gehaald en meanderend heraangelegd net stroomopwaarts van haar monding in de Kleine Gete .

Na evaluatie van het VLM-advies over de voorlopige steunaanvraag die werd ingediend ter verbetering van de toestand ter hoogte van de waterkerskwekerij langs de Dorpsbronbeek in Linter, werd geopteerd geen definitieve steunaanvraag in te dienen. Wel wordt er nog steeds verder gewerkt aan een oplossing om de verschillende aanspraken op het watersysteem met elkaar te verzoenen. Op regelmatige basis wordt hierover verder overleg gepland.

SIGMAPROJECT DEMERVALLEI (A 156; INITIATIEFNEMER: W&Z, ANB, BEKKENSECRETARIAAT)

Het project voor de Demervallei tussen Diest en Werchter groeit uit tot “headliner”-project van het bekkenbeheerplan van de Demer.

In de eerste plaats zal het natuurlijke karakter van de Demervallei versterkt worden. Hand in hand met dit natuurherstel geven we ruimte terug aan het water en beveiligen we de regio tegen wateroverlast. De toeristisch-recreatieve ontwikkeling van de streek kan meeliften op de natuurontwikkeling. De doelstellingen van andere sectoren, denk maar aan de landbouw en de stedelijke kernen, worden zo veel mogelijk afgestemd op de hoofddoelstelling van natuur en waterbeheer. Kortom, de knelpunten en uitdagingen in de Demervallei worden als één geheel aangepakt, en de troeven van het gebied ontwikkeld.



Vóór de uitvoering op het terrein kan starten, lopen verschillende onderzoeken en studies. Begin februari heeft W&Z een studie opgestart ten behoeve van de herinrichting van de Demervallei tussen Diest en Werchter. De kennisopbouwfase werd afgerond in september. Vervolgens werd gestart met de opmaak van een kennisgevingsnota voor planmilieueffectrapport (plan-MER). Deze plan-MER zal de gevolgen van verschillende maatregelen in de Demervallei op het milieu onderzoeken. Gelijktijdig met het plan-MER wordt een maatschappelijke kosten-batenanalyse (MKBA) opgesteld. Een MKBA is een ondersteunend afwegingsinstrument waarbij zowel de kosten als de baten van verschillende maatregelen in de Demervallei berekend worden vanuit het standpunt van de hele maatschappij en tegenover elkaar worden afgewogen. Hiertoe moeten de kosten en de baten zo volledig mogelijk beschreven en gekwantificeerd worden. Op basis van de resultaten van deze onderzoeken kan beslist worden over de noodzakelijke maatregelen en de wijze waarop dit verder kan worden gerealiseerd.

De overlegstructuur rond de Demervallei werd gekoppeld aan de bestaande processtructuur van het Geactualiseerd Sigmoplan. Deze processtructuur is namelijk helemaal op maat van grote projecten en maakt mogelijk dat alle partners in een zo vroeg mogelijk stadium betrokken en gehoord worden. De Sigma overlegstructuur bestaat uit een overkoepelende en een projectgebonden structuur.

De inpassing van het project in de bestaande geactualiseerde SIGMA overlegstructuur geeft een meerwaarde aan het project Demervallei. Er zijn nauwe linken met lopende projecten van het geactualiseerd Sigmoplan, zowel op inhoudelijk als op geografisch vlak. Waar nodig kan worden gesteund op de ervaringen die binnen deze projecten werden opgedaan.

De omwonenden kregen in 2012 ook de eerste projectnieuwsbrief in hun bus. Deze zullen ook in de toekomst geregeld verstuurd worden.

Voor verdere info kan u steeds terecht op www.sigmoplan.be/nl/projectgebieden/demervallei.

INTEGRAAL PROJECT DE DRIE BEKEN (09_BVR08_01; INITIATIEFNER: BEKKENSECRETARIAAT)

De verontreinigingssituatie ter hoogte van de Winterbeek is met het oriënterend bodemonderzoek (2003) en het beschrijvend bodemonderzoek (2009) in kaart gebracht. Sinds 2009 is er een integraal project 'De Drie Beken' opgestart, waarbij het één van de doelstellingen is om de bodemsanering van de Winterbeek aan te vatten.

Aangezien door aanpassing van de lozingsvergunning van Tessenderlo Chemie vanaf 2014 de geloosde vuilvracht wordt teruggeschroefd, wordt het nadien mogelijk om de waterloop en de valleigronden duurzaam te saneren. In 2012 werden eerst enkele bijkomende diepere staalnames van de waterbodem onderzocht om de verspreiding van de verontreiniging in te schatten. Daarnaast werd door OVAM en VMM een studie bureau aangeduid om de saneringswerken voor te bereiden, in nauw overleg met de betrokken administraties. Hierbij worden ook in de loop van 2013 de verschillende mogelijke saneringsscenario's bekeken en t.o.v. elkaar afgewogen.

Ondertussen werd ook in 2012 een **kruidruiming** uitgevoerd voor het deel 1e categorie van de Winterbeek stroomafwaarts Molenstede, en het deel 2e categorie van de Winterbeek. Deze ruiming was noodzakelijk om opstuwings van de Winterbeek en zo overtopping van de waterloop te beperken.

INTEGRAAL PROJECT DE WIJERS (09_BVR09_01; INITIATIEFNER: VLM, BEKKENSECRETARIAAT)

Het projectgebied 'De Wijers' strekt zich uit over zeven Limburgse gemeenten (Diepenbeek, Genk, Zonhoven, Hasselt, Heusden-Zolder, Lummen en Houthalen-Helchteren) en omvat meer dan 1000 vijvers die via beken met elkaar in verbinding staan. Het is een thuishaven voor veel zeldzame planten en dieren, en bevat een grote cultuurhistorische en landschappelijke rijkdom. Het is bovendien een toeristisch-recreatieve topregio en de belangrijkste economische streek in Limburg. Deze lente hebben de partners van het project, na intens overleg, vier grote uitdagingen voor het project geformuleerd (bron: VLM Regio Oost).

De vier uitdagingen zijn:

1. Het verleden begrijpen als basis voor toekomstige ontwikkelingen;
2. Het versterken van het blauwgroene netwerk;
3. De schaarse ruimte slim benutten;
4. Evolueren naar een duurzame en welvarende regio.

Het bekkensecretariaat werkt intensief samen met het project voor het realiseren van de uitdaging 'het versterken van het blauwgroene netwerk'. Deze uitdaging past volledig binnen de visie van het integraal waterbeleid en de vertaling daarvan in de gebiedsvisie 'integraal waterbeleid' van het Demerbekken. Water is immers het belangrijkste identiteitskenmerk van de Wijers en zorgt voor de blauwe draad in het project. Door de natuurlijke werking en structuur van het watersysteem te beschermen, te herstellen en te verbeteren zullen talrijke knelpunten opgelost worden.

Daarnaast is ook het aanleggen van (natte) natuurverbindingen topprioriteit. De Wijers bevat immers heel wat Natura 2000-gebieden die belangrijke leefgebieden zijn voor bedreigde plant- en diersoorten. Door een groenblauw netwerk te creëren van robuuste natuurverbindingen zullen unieke plant- en diersoorten meer kansen krijgen om te overleven. Ook speelnatuur voor kinderen of aangename 'groenblauwe' ontmoetingsplekken voor buurtbewoners zijn extra mogelijkheden die een versterkt blauwgroene netwerk in een verstedelijkt landschap biedt.

Meer informatie vindt u op <http://www.dewijers.be>

Thematische rapportering

WATEROVERLAST EN WATERTEKORT VOORKOMEN

A4: Inventariseren van het effectieve bodemgebruik in zones bestemd voor wonen, handel, verblijfsrecreatie of industrie die gelegen zijn in actueel of potentieel waterbergingsgebied of in waterconserveringsgebieden (signaalgebieden)

Initiatiefnemer: Bekkenssecretariaat

In de bekkenbeheerplannen zijn drie soorten watergevoelige gebieden afgebakend: actuele waterbergingsgebieden, potentiële waterbergingsgebieden en waterconserveringsgebieden ("sponsgebieden" waar de neerslag van nature lang wordt vastgehouden). Deze gebieden werden getoetst aan nog niet ontwikkelde, "harde" gewestplanbestemmingen zoals woongebied en industriegebied. Daar waar een nog niet ontwikkelde harde bestemming overlapt met een waterbergings- of waterconserveringsgebied spreekt men van een signaalgebied. Deze aanduiding signaleert dat er mogelijk strijdigheden zijn tussen de planologische mogelijkheden en de watergevoeligheid van het gebied. Doel is om op basis van alle beschikbare waterrelevante en beleidsmatige informatie een door alle wateractoren gedragen hydrologische conclusie te maken en een suggestie te doen naar de vanuit het watersysteem gewenste ontwikkelingsperspectieven. De resultaten van deze actie kunnen dan ingebracht worden in planprocessen van ruimtelijke ordening en ondersteuning bieden voor vergunning- en advies verlenende instanties.

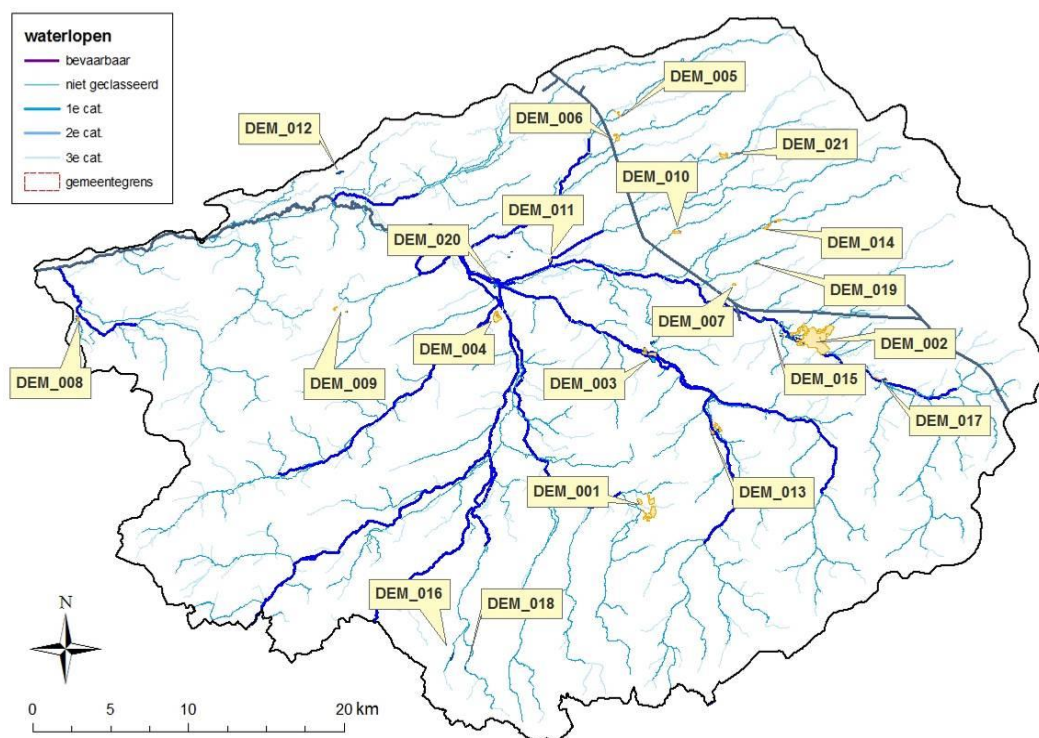
Reeds eerder werd er een selectie gemaakt met de meest prioritair te onderzoeken gebieden (zie tabel en kaart). In 2012 werkte het bekkenssecretariaat verder aan de analyse van een aantal van deze signaalgebieden. Er werden drie fiches opgemaakt het afgelopen jaar. Deze fiches werden samengebracht in een bekkensspecifieke bundel die ter advisering aan het ABO, de bekkenraad en de betrokken waterschappen werd voorgelegd alvorens ter goedkeuring naar het bekkenbestuur te gaan. Het gaat om de volgende 3 fiches (het signaalgebied "Wolfkes-Galgebeek" is mee opgenomen in de fiche voor het signaalgebied "Campus Diepenbeek"):

- "WUG Averbode" (Scherpenheuvel-Zichem) (BB 25/06/2012)
- "WUG Sint-Gertrudis" (Landen) (BB 25/06/2012)
- "Campus Diepenbeek" (Diepenbeek, Hasselt) (BB 11/12/2012)

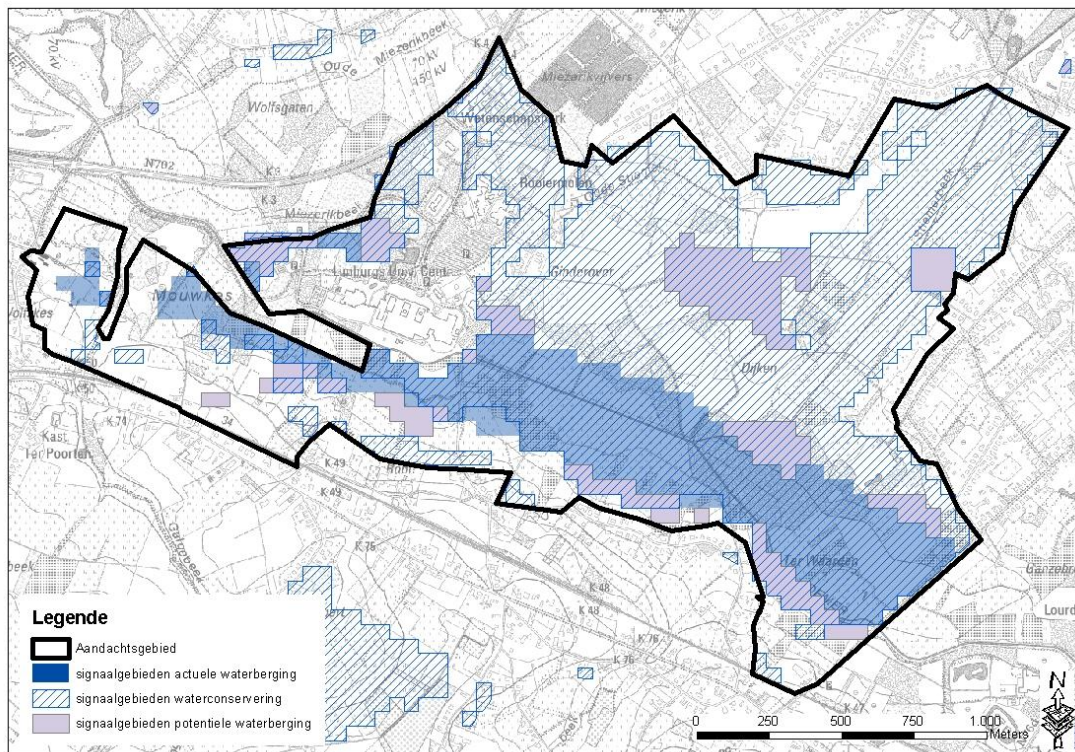
De volledige fiches zijn terug te vinden op de website van het Demerbekken (www.demberbekken.be) onder "Bekken in de praktijk".

| AG | Naam | Gemeente | Gewestplanbestemming | Goedgekeurde fiche |
|----------------|--------------------------|-------------------|--|--------------------|
| DEM_001 | Zepperen | Sint-Truiden | Wug, woongebied met lk, openbaar nut | |
| DEM_002 | Campus Diepenbeek | Diepenbeek | Openbaar nut | 11/12/2012 |
| DEM_003 | Stevoort | Hasselt | Wug, openbaar nut. | |
| DEM_004 | WUG Bloemendaal Velpe | Halen | Wug | |
| DEM_005 | WUG E11 | Beringen | Wug | |
| DEM_006 | WUG B12 | Beringen | Wug | |
| DEM_007 | Slangbeekweg Kiewit | Hasselt | Wug, woongebied met landelijk karakter | |
| (DEM_008) | Kmo-zone | Leuven, | Kmo-zone | |

| | | | | |
|----------------|---------------------------------------|------------------------------|---|---|
| | Leibeek-Lossingsbeek | Rotselaar | | |
| DEM_009 | WUG's Bekkevoort | Bekkevoort | Wug | |
| DEM_010 | WUG Bolderberg | Heusden-Zolder | Wug, openbaar nut | |
| DEM_011 | Vijversheide | Lummen | Openbaar nut | |
| DEM_012 | WUG Averbode | Scherpenheuvel-Zichem | Wug | 25/06/2012 |
| DEM_013 | WUG's Alken, Herk | Alken | Wug, woongebied met landelijk karakter | |
| DEM_014 | Doortocht Roosterbeek | Zonhoven | Wug, woongebied | |
| DEM_015 | Wolfkes-Galgebeek | Hasselt | Openbaar nut | Mee opgenomen in "Campus Diepenbeek" |
| DEM_016 | WUG Sint-Gertrudislans de Zeyp | Landen | wug, woongebied, militair domein, kmo-zone | 25/06/2012 |
| DEM_017 | Schoonbeek langs de Demer | Bilzen | woongebied | |
| DEM_018 | Dormaalbeek Walsbets | Landen | Woongebied met landelijk karakter | |
| DEM_019 | WUG Sint-Gertrudisheide | Hasselt | Wug | |
| DEM_020 | WZI Vloedburg | Halen | Openbaar nut | |
| DEM_021 | WUG Stukken | Heusden-Zolder | Wug | |



Met het signaalgebied “Campus Diepenbeek” is het grootste aandachtsgebied van het Demerbekken (372ha) geanalyseerd. De uitgebreide fiche is tot stand gekomen na overleg met de vele betrokken actoren in het gebied.



Aandachtsgebied “Campus-Diepenbeek”.

RUIMTELIJKE UITVOERINGSPROCESSEN MET IMPACT OP HET WATERSYSTEEM

Ruimtelijke uitvoeringsprocessen met impact op het watersysteem

Ruimtelijke ordening en integraal waterbeleid zijn sterk met elkaar verweven. Bij het beoordelen van dossiers zoals bouwaanvragen, ruimtelijke uitvoeringsplannen (RUP's), milieueffectrapporten (MER), technische plannen van waterzuiveringsinfrastructuur (TP's) e.a. zijn er allerhande procedures ingebouwd die moeten verzekeren dat de uitvoering van de plannen en/of projecten het watersysteem niet hypothekeren. Denken we hierbij ondermeer aan de watertoets, de hemelwaterverordening, de vraag om adviesverlening aan de verschillende administraties, het ABO als forum voor de adviesverlening van de technische plannen van Aquafin,.... Een korte beschrijving van de ruimtelijke plannen en strategische projecten van 2012 met betrekking tot water wordt hieronder weergegeven.

Ruimtelijke plannen

Binnen het bekkensecretariaat moet de RO-verantwoordelijke er zorg voor dragen dat er in RUP's (en plannen van aanleg) aandacht is voor het watersysteem en dat deze plannen het watersysteem niet hypothekeren. Hieronder wordt enkel een overzicht gegeven van de specifieke watergerelateerde RUP's van 2012.

| | RUP | Gemeente(s) | Plenaire vergadering (lopende dossiers) | Openbaar onderzoek (lopende dossiers) | Definitieve vaststelling of goedkeuring hogere overheid |
|--------------------------|------------------------------------|---|---|---------------------------------------|---|
| PROVINCIE LIMBURG | | | | | |
| GemRUP | Woonverwevingsgebied Z-ON1 – WU6** | Halen | 07/02/2012 | 16/04/2012-15/06/2012 | 10/12/2012 (def vst) |
| PROVINCIE VLAAMS BRABANT | | | | | |
| GewRUP | Demervallei van Diest tot Werchter | Diest, Scherpenheuvel-Zichem, Aarschot, Begijnendijk, Rotselaar | Principiële beslissing 22/06/2011. Vooroverleg lopende. | | |
| PRUP | KSG Aarschot** | Aarschot | 21/06/2011 | 24/10/2011-23/12/2011 | 25/10/2012 |
| GemRUP | KWZI Willebringen | Boutersem | 08/03/2012 | 23/05/2012-23/07/2012 | 29/11/2012 (definitieve vaststelling) |

* planologische ruil tussen woonuitbreidingsgebied langs de Donderbosbeek en agrarisch gebied omwille van watergevoeligheid woonuitbreidingsgebied

** de uitbreiding van industriezone Nieuwland in de Demervallei is uit het PRUP gehaald o.w.v. de waterproblematiek

Wat betreft de afbakening van het regionaal stedelijk gebied Leuven (Vlaamse bevoegdheid) is de planMER goedgekeurd in december 2012. De plenaire vergadering is gepland in februari 2013. Wat betreft het regionaal stedelijk gebied Hasselt-Genk werd in 2012 de kennisgevingsnota van de planMER publiek gemaakt. De goedkeuring van de planMER en de plenaire vergadering voor het RUP zijn voorzien in 2013.

De afbakening van de kleinstedelijke gebieden (KSG) is een bevoegdheid van de provincies. In 2012 zijn de provinciale RUP's voor de afbakening van de kleinstedelijke gebieden Aarschot (25/10/2012), Diest (26/10/2012), Tienen (04/11/2012) en Bilzen (10/07/2012) goedgekeurd. Voor KSG Tongeren werd in 2012 de planMER opgesteld.

Volgende gemeentelijke ruimtelijke structuurplannen werden in 2012 goedgekeurd:

- Bekkevoort (24/05/2012)
- Kortenaken (06/12/2012)
- Hoegaarden (01/03/2012)
- Bierbeek (20/09/2012)

Gemeenten in het Demerbekken met nog geen goedgekeurd gemeentelijk ruimtelijk structuurplan:

- Zutendaal (OO afgerond in 2010)

Strategische projecten

Projecten die uitvoering geven aan een ruimtelijk planningsniveau op bovenlokaal niveau en daardoor de ruimtelijke kwaliteit van Vlaanderen verbeteren, kunnen hiervoor subsidies krijgen vanuit het departement ruimtelijke ordening. Hieronder een overzicht van de lopende projecten in het Demerbekken.

| Project | Looptijd | Aanvrager | Doelstelling |
|--|---|---|--|
| De Wijers | 15/05/2008-07/12/2011 en 09/2012-08/2015 | Regionaal Landschap Lage Kempen / Provincie Limburg | In mei 2012 werd de publicatie 'Uitdagingen voor de Wijers' voorgesteld met 4 ambitieuze doelstellingen waaronder het focussen op het water als essentiële levensbron en belangrijk element. (www.dewijers.be) |
| Herk en Mombeek | 01/04/2011-31/03/2014 | Regionaal Landschap Haspengouw en Voeren | Samenwerkingsverband tussen RLHV, provincie Limburg, 10 gemeenten, bekkensecretariaat en verschillende andere betrokken actoren en beleidsdomeinen waarbij beoogt wordt een overkoepelend project uit te werken rond integraal waterbeheer met respect voor de aanwezige landbouw, natuur en recreatie. (www.rlh.be) |
| Demervallei | 1/06/2007-11/11/2010 en 01/09/2012-31/08/2015 | Regionaal Landschap Noord-Hageland | In de tweede subsidieperiode zal worden voortgebouwd op de bestaande structuur en gekoppeld worden aan de overkoepelende werking rond het SIGMA-plan Demervallei. Hierdoor ontstaat een sterke complementaire coördinatie, een geïntegreerde communicatie en sturing van de verschillende acties. (www.rlnh.be/strategisch-project-demervallei) |
| Heel de Hoge Kempen (vnl. in Maasbekken) | 2012-2015 | Regionaal Landschap Kempen en Maasland | Een belangrijke uitdaging is het uitdoven van het bedrijventerrein 'Op de Berg (circa 30ha) met een tijdelijke projectgrindwinning als (financiële) aandrijver. Niet alleen zal hier gezocht moeten worden naar nieuwe bestemmingsomschrijvingen, in de omgeving zullen ook flankerende planprocessen onontbeerlijk zijn. En voor andere enclaves, zoals het rally-circuit Duivelsberg of het kinderdorp Molenberg, zullen planologische initiatieven nodig zijn. (www.nationaalpark.be) |

WATER VOOR DE MENS: ONROEREND ERFGOED

A53: project Water in de Stad: Demer en Diest: het terug watervoerend maken van de oude Demerbedding door de stad Diest

Initiatiefnemer: Stad Diest - VMM

Veertig jaar na het dichtleggen van de Demer in het centrum van Diest zal de Demer opnieuw in open bedding door de stad stromen.

Op 3 september 2012 zijn de Vlaamse Milieumaatschappij en Diest gestart met de eerste fase van de werken. Voor elke fase zal afzonderlijk een infosessie georganiseerd worden, zodat de direct betrokkenen goed op de hoogte worden gebracht van de werken en de hinder tot een absoluut minimum wordt beperkt.



De eerste fase van het Demer-project betreft het gebied van de Ezeldijksite, meer bepaald van de Omer Vanaudenhovelaan tot aan de Schaffensestraat. Het historische Demertracé tussen deze straten wordt eerst uitgegraven, vervolgens wordt de sleuf van een bodem en wanden voorzien. Die zullen gedeeltelijk in beton zijn, bekleed met metselwerk. In de buurt van woningen komen er rechte, betonnen wanden. Naast open terrein kiest men voor hellende, beplante wanden die een groene oever zullen vormen. Verder maakt de aannemer een inlaatconstructie om vanaf de Saspoort het Begijnenbeek-water naar de binnenstad te leiden. Tussen de Omer Vanoudenhovelaan en de Saspoort komt er een voetgangersbrug. Tot slot wordt naast het hele tracé een voet- en fietspad aangelegd. Afhankelijk van het archeologisch onderzoek, de weersomstandigheden etc. zullen deze werken van fase 1 vermoedelijk eind dit jaar klaar zijn.

De tweede fase van de werken loopt tot aan de Demerstraat, fase 3 gaat verder tot de Kaai en tot slot eindigt het traject aan de Zichemsepoort (fase 4).

OPPERVLAKTEWATER VERDER VERBETEREN

A59 - A95 - A99 - A101 - A103: Uitvoeren van Bovengemeentelijke saneringsprojecten en verder opmaken van het optimalisatieprogramma voor de Bovengemeentelijke waterzuiveringsinfrastructuur in het Demerbekken

Initiatiefnemer: VMM, afdeling Ecologisch Toezicht

De gemeentelijke en bovengemeentelijke saneringsinfrastructuur wordt gestaag verder uitgebouwd binnen het Demerbekken. Er geldt hier wel een belangrijke deadline: volgens de Europese Kaderrichtlijn Water moet er een goede waterkwaliteit bereikt worden tegen 2015.

Jaarlijks wordt door het Vlaamse Gewest een optimalisatieprogramma opgesteld, dat ter uitvoering wordt opgedragen aan de NV Aquafin. Sinds enkele jaren vindt er een omschakeling plaats van een bijna uitsluitend op nieuwbouw gericht investeringsprogramma naar een groeiend aandeel van de renovatie van verouderde RWZI's en leidingen en anderzijds door de opname van steeds meer afkoppelingsprojecten en optimalisatieprojecten.

Onderstaande tabel geeft een overzicht van de uitgevoerde dossiers, samen met het zuiveringsgebied.

| zuiveringsgebied | gemeente | projectnummer | projectomschrijving |
|-----------------------|-----------------------|---------------|--|
| Wolfsdonk | SCHERPENHEUVEL-ZICHEM | 20757 | Verbindingsriolering Stationstraat - Tuinwijk |
| Nieuwerkerken - Wijer | NIEUWERKERKEN | 21075C | Bufferbekken Terheide (participatie in werken INFRAX) |
| Beverlo | BERINGEN | 22026 | Renovatie RWZI Beverlo |
| Rotselaar | ROTSELAAR | 21093 | Verbindingsriolering Langestraat, Winkelveldbaan |
| Koersel | HEUSDEN-ZOLDER | 20581A | PS + PL Heike |
| Rotselaar | ROTSELAAR | 21093G | Oorspr.GA/Wachtaansluiting langs AQF-proj., overkoppelen DWA |
| Alken | WELLEN | 20019 | Collector Herk fase 6 |
| Rotselaar | TREMELO | 21880G | Oorspr.GA/met 21880,Optimalisatie Grote Bollostraat... |
| Diest | DIEST | 21873 | Optimalisatie Vijverstraat |
| Diest | BEKKEVOORT | 20079 | Collector Leuvensesteenweg fase 2 |
| Diest | DIEST | 20078 | Collector Leuvensesteenweg fase 1 |
| Nieuwerkerken - Wijer | NIEUWERKERKEN | 21075BG | Oorspr.GA/bij 21075B: Toevoerleiding KWZI Wijer |
| Nieuwerkerken - Wijer | NIEUWERKERKEN | 21075B | Toevoerleiding KWZI Wijer |
| Hoepertingen | BORGLOON | 21007 | Verbindingsriolering Hoenshovenstraat, Hamstraat |
| Hoepertingen | BORGLOON | 21006G | Oorspr.GA/bij 21006: collector Hoepertingen: Hamstraat |
| Hoepertingen | BORGLOON | 21006 | Collector Hoepertingen |

EROSIE: VOORKOMEN EN BEPERKEN VAN SEDIMENTTRANSPORT

Om de sedimentaanvoer naar de waterlopen te beperken, is het belangrijk dat erosie op de akkers bestreden wordt. De erosiecoördinator biedt de gemeenten ondersteuning en informeert en sensibiliseert alle betrokkenen over de erosieproblematiek. Via het Erosiebesluit kunnen de gemeenten voor de aanstelling van een erosiecoördinator subsidies ontvangen van de Vlaamse Overheid.

In de provincie Vlaams-Brabant dienden in 2012 9 gemeenten een definitieve aanvraag tot subsidiëring in bij de Vlaamse Overheid, dit is de helft van de gemeenten in Vlaanderen (18) die een definitieve aanvraag indienden. In totaal hebben 37 gemeenten in Vlaams-Brabant een erosiecoördinator aangesteld. 13 van de 37 gemeenten behoren geheel of gedeeltelijk tot het Dijle-Zennebekken.

De erosiecoördinator zal op terrein ook nauw samenwerken met de Vlaamse Landmaatschappij (VLM). Voor de landbouwers is de VLM immers al sinds jaren een vertrouwde partner in beheersovereenkomsten rond bijvoorbeeld de erosiebestrijding.

Gemeentelijke erosiebestrijdingsplannen:

In het Demerbekken hadden reeds 12 Vlaams-Brabantse gemeenten een erosiebestrijdingsplan opgemaakt. In 2012 is het erosiebestrijdingsplan van de gemeente Scherpenheuvel-Zichem goedgekeurd.

Subsidiereglement voor kleinschalige erosiebestrijdingsmaatregelen:

Voor de uitvoering van erosiebestrijdingsmaatregelen uit een goedgekeurd erosiebestrijdingsplan kunnen de gemeenten een subsidie van 75 % ontvangen van het Vlaamse Gewest. Om de financiële lasten voor de gemeenten te beperken en zo de uitvoering van de geplande erosiebestrijdende maatregelen te versnellen geeft de provincie Vlaams-Brabant een aanvullende subsidie van 15% (maximum 15.000 euro per toegekende subsidie). De provincie Vlaams-Brabant heeft in 2012 voor 3 projecten in het Demerbekken subsidies toegekend.

Uitgevoerde erosiebestrijdingsmaatregelen:

Diest - Bredestraat

Om de erosieproblemen in de toekomst te voorkomen, heeft de stad Diest als bouwheer, twee gronddammen en twee bufferbekkens aangelegd. Er werd voor geopteerd twee bufferbekkens aan te leggen i.p.v. één bufferbekken zodat de bestaande vegetatie in het midden van het perceel kon behouden blijven. Deze bestaande vegetatie bestaat uit o.a. hazelaars, meidoorn en acacia. De twee bestaande acacia's zullen tijdens de werken gerooid en vervangen worden door twee inheemse bomen (es of els).

Beide bufferbekkens zijn voorzien van een knijpopening die een beperkt uitstroomdebiet doorlaten en de bufferzone geleidelijk laten leeglopen in de naastliggende, bestaande gracht die aansluit op de RWA van de Bredestraat. Ter hoogte van deze knijpopeningen zijn de beide gronddammen eveneens voorzien van een overloopzone. Deze zone is verstevigd met schanskorven.

De gronddammen werden verstevigd met houten palen en gaasdraad (minimaal 0,3 m onder het maaiveld in te graven). Beide damconstructies hebben een maximale breedte van 3 m en een maximale hoogte van 0,4 m ten opzichte van het bestaande maaiveld. Achter de damconstructies werd het bestaande maaiveld maximaal 0,6 m afgegraven voor de aanleg van de bufferbekkens. Het af- en uitgegraven materiaal werd hergebruikt voor de aanleg van de gronddammen. Er werd ca. 150 m³ uitgegraven bodem afgevoerd. Het westelijke bufferbekken heeft een buffercapaciteit van ca. 195 m³, het oostelijke ca. 170 m³.

De bestaande gracht werd over een lengte van 10 m ca. 0,08 m uitgediept.

De bestaande inloopconstructie aan het naastliggende weiland werd verstevigd met schanskorven, de duiker werd vervangen en er werd ter hoogte van de gracht een dwarsschot met doorvoeropening voorzien.

De toegangsweg werd maximaal 30 cm opgehoogd om zo water- en modderoverlast te voorkomen van de veldweg.



De foto illustreert een aangelegde gronddam (nog in te zaaien) aan 'Bredestraat' in Diest (© Stefanie Bourgeois).

Holsbeek - Bekaf

Ter hoogte van Horststraat te Sint-Pieters-Rode (Holsbeek) kwam in het verleden veelvuldig modderoverlast voor op de straat en in de huizen. Deze modderoverlast is te wijten aan afstromend water en modder van de achterliggende, stroomopwaartse akkerpercelen. De afstroming gebeurde in noordelijke richting via de Horstgracht en via de onverharde wegen. Deze gracht sluit aan op een vijver van het kasteel van Horst, die het water van de Winge buffert (onbevaarbare waterloop 2e categorie).

Om de erosieproblemen te voorkomen, werd door de Watering De Molenbeek twee bufferbekkens en buffergrachten aangelegd.

Eén bufferbekken (A) heeft een capaciteit van 859 m³ en het hogerop gelegen bufferbekken (B) heeft een buffercapaciteit van 437 m³. Voor de aanleg van bufferbekken A en bufferbekken B werd het bestaande maaiveld maximaal 2,1 m afgegraven. Het af- en uitgegraven materiaal werd grotendeels afgevoerd, enkel voor de ophoging van de weg werd af- en uitgegraven materiaal hergebruikt. In totaal werd er ca. 4.196 m³ uitgegraven bodem afgevoerd.

Evenwijdig met Bekaf werd een gracht aangelegd. Deze gracht steekt via een inbuizing de Bekaf over om dan via een open verbinding in wachtbekken A uit te stromen.

Tussen beide bufferbekkens is een ondergrondse verbinding (buis met diameter 400 mm). Ter hoogte van de uitstroom uit bufferbekken B en de instroom van bufferbekken A werden kopmuren geplaatst ter versteviging.

De gracht die aansluit op de oostelijke hoek van bufferbekken A, werd tevens voorzien van een kopmuur. De uitstroom ervan in bufferbekken A werd tevens verstevigd met een steenpuin.

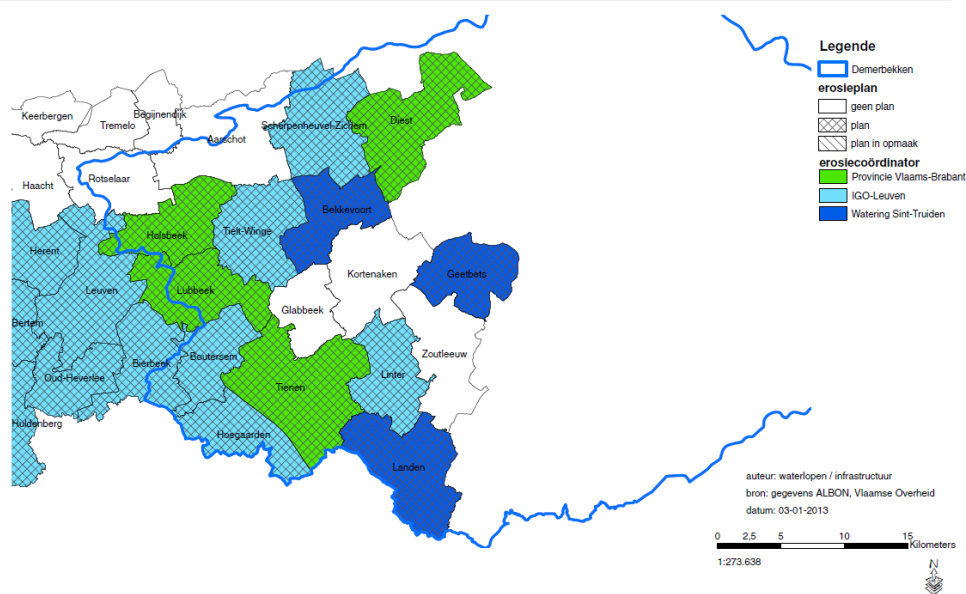
De uitloop naar de Horstgracht, gebeurt met een stuwconstructie. Deze stuwconstructie is voorzien van verstelbare platen die horizontaal kunnen bewegen. Hierdoor is er minder kans op verstoppingen ten gevolge van vuil en slib t.o.v. een klassieke knijpopening. Op deze gracht zijn over een afstand van 50 m om de 15 m regelbare tussenschotten geplaatst. Hierdoor is er een bijkomende buffering op de gracht voorzien.

Ter hoogte van de kopluren en de stuwconstructie werden de taluds versterkt met schanskorven. Om een betere geleiding te creëren van het afstromend water en modder, afkomstig van de weg ten oosten van bufferbekken A, werd de bestaande weg lichtjes verhoogd. Hierdoor stroomt het water het bekken in.

Alle werken werden uitgevoerd door de Watering De Molenbeek. De gemeente heeft de percelen aangekocht en heeft financiële hulp verleend aan de Watering. De gemeente heeft voor de werken (niet voor de aankoop van de gronden) subsidies gekregen van de VMM.



Erosiecoördinator en erosiebestrijdingsplan Demer 2012



Bovenstaande foto illustreert het bufferbekken A aan 'Bekaf' in Holsbeek (© Stefanie Bourgeois)

Meer info www.vlaamsbrabant.be/erosie

Het Provinciaal Steunpunt Land & Water werd in 2009 door de provincie Limburg en de Watering van Sint-Truiden opgericht om de water- en modderoverlast in het zuiden van de provincie te beperken. Alle Limburgse gemeenten en landbouwers die te kampen hebben met bodemerosie en water- en modderoverlast kunnen op de diensten van het Provinciaal Steunpunt Land & Water beroep doen.

In januari 2012 maar vooral in mei 2012 werden delen van Zuid-Limburg getroffen door langdurige en/of hevige regenval. Dit leidde o.a. tot water- en modderoverlast in Kanne, Heers, Koninksem en Sluizen. Via terreinbezoeken tijdens en na deze (hevige) onweders of periodes met langdurige neerslag, werd de werking van de reeds gerealiseerde erosiewerken opgevolgd en geëvalueerd, en waar nodig werden aanpassingen voorgesteld. Op basis van de terreinbezoeken tijdens de onweders konden nieuwe probleempunten geïdentificeerd worden en het afstromingspatroon van de water- en modderstromen gedocumenteerd worden. Deze informatie blijkt telkenmale essentieel voor een doeltreffende aanpak van de vastgestelde problemen.

Er werden in 2012 eveneens verschillende kleinschalige erosiebestrijdingswerken uitgevoerd.

- **Heers, Vechmaal Henisdael:** Om de water- en modderstromen naar Vechmaal op te vangen en te bufferen werd een erosiedam en een erosiepoel aangelegd. Het lengteprofiel van de Henisdaelstraat werd aangepast om de water- en modderstromen naar de poel en dam te leiden. De kosten voor deze werken worden betaald door de Vlaamse Overheid, de Provincie Limburg en de gemeente Heers.
- **Heers, Opheers:** Om de water- en modderstroom naar de Opheers- en Himpedellestraat op te vangen en te bufferen werden twee aarden dammen aangelegd. Opwaarts van dam 2 werd tevens een erosiepoel uitgegraven. De kosten voor deze werken worden betaald door de Vlaamse Overheid, de Provincie Limburg en de gemeente Heers.

Via het Erosiebesluit van de Vlaamse Regering worden gemeenten, landbouwers en eigenaars financieel ondersteund voor het nemen van erosiebestrijdende maatregelen. Vlaams minister van Leefmilieu Joke Schauvliege trekt 400.000 euro bijkomende subsidies uit voor de strijd tegen bodemerosie en modderstromen in de provincie Limburg. Met deze subsidies worden kleinschalige werken uitgevoerd in het landbouwgebied.

- **Gingelom, Borgwormsesteenweg in Mielen-boven-Aalst:** Op 18 augustus 2011 kwamen grote delen van deze straat blank te staan en bleef er na het wegtrekken van het water een dikke modderlaag achter. Om de inwoners, woningen, rioleringen, straat en de beek op een doeltreffende wijze te beschermen worden 2 bufferende damconstructies met erosiepoelen aangelegd. Voor de 2 projecten wordt een Vlaamse subsidie voorzien van 125.284,59 euro.
- **Lanaken, Sint-Antonijsberg:** Het landbouwgebied op de Sint-Antonijsberg is een belangrijke aanvoerroute van water én modder richting Stroddorp en Veldwezelt. Om de water- en modderstromen tijdens felle buien op te vangen worden op de Sint-Antonijsberg 5 poelen met walletje én een bufferende damconstructie met erosiepoel aangelegd. De Vlaamse subsidie hiervoor bedraagt 47.897,62 euro.

Door tussenkomst van het Steunpunt zijn er in het zuiden van de provincie eveneens grasbufferstroken bijgekomen. Voor deze stroken werd een beheersovereenkomst afgesloten tussen de landbouwer en de VLM. Zo werden er bijvoorbeeld bijna een kilometer grasbufferstroken aangelegd langs de Golmeerzouwbeek in Borgloon. Deze grasbufferstroken verminderen de

hoeveelheid sediment, nutriënten en gewasbeschermingsmiddelen die in de waterloop terecht komen.

De Provinciaal Steunpunt Land & Water verleende tevens zijn medewerking aan meerdere info-activiteiten. Via presentaties op infomomenten, studiedagen etc, en de organisatie van excursies werden de inspanningen van het Steunpunt op het vlak van het bestrijden van water- en modderoverlast én tevens de effecten van deze erosiebestrijdingswerken, aan een groot publiek (zowel uit Vlaanderen als Wallonië) kenbaar gemaakt

Voor 2013 zal de werking van het Provinciaal Steunpunt Land & Water verder gezet worden. Limburgse gemeentes kunnen nog steeds beroep doen op het Steunpunt voor advies en uitvoering in verband met erosiebestrijding en het aanvragen van projectsubsidies. Aangezien PDPO II is afgelopen, kunnen landbouwers in 2013 geen beheerovereenkomsten meer afgesloten met de VLM. We moeten daarom meer duidelijkheid over het Europese landbouwbeleid afwachten en de bijbehorende vertaling naar Vlaamse wetgeving. Projecten in kader van het Erosiebesluit kunnen wel nog steeds ingediend en uitgevoerd worden.

COMMUNICATIE EN SENSIBILITATIE

A161: Organisatie van een geïntegreerde en bekkengerichte sensibiliseringsactie m.b.t. de uitvoering van het Bekkenbeheerplan van de Demer: Organisatie Demerdag

Initiatiefnemer: Bekkenssecretariaat

Op 20 september 2012 vond de tweede "Demerdag" voor de leden van Bekkenbestuur, Bekkenraad en Ambtelijk Bekkenoverleg plaats. Dit jaar stond het Strategisch Project Herk en Mombeek in de kijker. Een project dat getrokken wordt door het Regionaal Landschap Haspengouw en Voeren en het bekkenssecretariaat van het Demerbekken.



Na voordrachten over de plannen en eerste realisaties van VMM, de provincie Limburg, de gemeente Alken en de trekkers van het project (bekkensecretariaat en regionaal landschap), werden enkele realisaties voorgesteld tijdens een terreinbezoek. Meer dan negentig deelnemers konden kennismaken met de hermeandering van de Herkebeek en andere realisaties van integraal waterbeleid.

3 Rapportering uit de structuren

3.1 Bekkenbestuur

Volgens het Decreet Integraal Waterbeleid (artikel 27 § 2) heeft het bekkenbestuur tot taak een advies uit te brengen over:

- 5° een advies uit te brengen over de waterbeleidsnota;
- 6° een advies uit te brengen over de in artikel 37, § 1, bedoelde documenten¹;
- 7° een advies uit te brengen aan de overheden die bevoegd zijn voor het vaststellen ervan over :
 - a) ontwerpen van investeringsprogramma's en ontwerpen van technische plannen met een rechtstreekse invloed op de watersystemen;
 - b) ontwerpen van investeringsprogramma's en ontwerpen van technische plannen inzake openbare rioleringen en groot- en kleinschalige rioolwaterzuiveringsinstallaties;
- 9° een advies uit te brengen over alle andere onderwerpen die worden voorgelegd door de Vlaamse regering.

Het advies heeft hoofdzakelijk tot doel om de uitvoering van het integraal waterbeleid op bekkenniveau te bewaken, om de investeringsprioriteiten te identificeren op basis van de bekkenbeheerplannen en om de afstemming tussen bekkens te garanderen.

Voor 2012 zijn binnen het Demerbekken de volgende adviezen uitgebracht:

- Optimalisatieprogramma

Volgende prioritaire lijst van investeringsprojecten voor de opmaak van het optimalisatieprogramma werd goedgekeurd.

| Gemeente | projectnummer | Omschrijving |
|------------|---------------|---|
| BEKKEVOORT | 20490G | Collector Pijnbeek fase 2: gecombineerd gemeentelijk aandeel |
| BEKKEVOORT | 20711BG | Dienstriolering langs Collector Bekkevoort - Meutelstraat (gecomb met B209266) |
| BERINGEN | 22405BG | Optimalisatie toevoer Noord naar RWZI Koersel - fase 2: gecombineerd gemeentelijk aandeel |
| BOUTERSEM | 20750G | Collector Fonteinbeek |
| BOUTERSEM | 22125G | Aansluiting LP nieuwe verkaveling en LP Leuvensesteenweg opwaarts Elksterstraat: gecombineerd gemeentelijk aandeel Eksterstraat - Heidestraat |
| BOUTERSEM | 22789 | Verbindingsriolering Honsem |
| DIEPENBEEK | 20838 | Verbindingsriolering Bijenberg |

¹ Art. 37 § 1 verwijst naar de documenten mbt Stroomgebiedbeheerplan

| | | |
|--------------|--------|---|
| DIEST | 22732 | Optimalisatie Verbindingsriolering 98284 Halense Baan |
| GEETBETS | 21125G | Verbindingsriolering Grazen: gecombineerd gemeentelijk aandeel |
| GEETBETS | 21131G | Verbindingsriolering Rummen fase 1: gecombineerd gemeentelijk aandeel |
| HASSELT | 22514G | Sanering Rijsbeek: gecombineerd gemeentelijk aandeel |
| HASSELT | 22515 | aansluiting Runkstersteenweg |
| HEERS | 20545 | Verbindingsriolering Vechmaal of KWZI |
| HEERS | 21014 | Collector Vechmaal |
| HERK-DE-STAD | 22514G | Sanering Rijsbeek: gecombineerd gemeentelijk aandeel |
| HOEGAARDEN | 22386G | Sanering Sint-Katarina-Houtem: gecombineerd gemeentelijk aandeel |
| KORTENAKEN | 22410G | Verbindingsriolering Dries: gecombineerd gemeentelijk aandeel |
| LANDEN | 21373G | Verbindingsriolering Ezemaal: gecombineerd gemeentelijk aandeel |
| LANDEN | 22458G | Afkoppeling onverharde oppervlaktes en grachten Camille Lenaertsstraat + Bormansstraat: gecombineerd gemeentelijk aandeel |
| LINTER | 21642 | PS-PL Melkerijstraat |
| LINTER | 21645 | Pompstation en persleiding Landenstraat naar N3 (Sint-Truidersessteenweg) |
| LINTER | 22902 | collector Oude Spoorweg(Linter) fase 2 |
| TESSENDERLO | 22910 | Verbindingsriolering Gerhagen |
| TIELT-WINGE | 22383 | Verbindingsriolering Heuvelstraat |
| ZONHOVEN | 21836G | Afkoppeling Timmerveldweg en opwaarts: gecombineerd gemeentelijk aandeel |
| ZOUTLEEUEW | 20500G | Collector Roelbeek (Zoutleeuw): gecombineerd gemeentelijk aandeel |
| ZOUTLEEUEW | 21645 | Pompstation en persleiding Landenstraat naar N3 (Sint-Truidersessteenweg) |

- Technische Plannen van Aquafin

Gezien de adviesfrequentie van de TP en gezien het bekkenbestuur slechts 2 (tot 3) keer per jaar samenkomt, werd het bekkensecretariaat gemandateerd om de advisering uit te voeren van de technische plannen van Aquafin. Het bekkensecretariaat bereidt deze adviezen voor in overleg met het ambtelijk bekkenoverleg.

Hier volgt de lijst van technische plannen die in 2012 werden geadviseerd.

| zuiveringsgebied | gemeente | projectnummer | projectomschrijving |
|------------------|----------------|---------------|--|
| Tessenderlo | Tessenderlo | 22213 | Optimalisatie overstort RWZI Tessenderlo |
| Koersel | Heusden-Zolder | 22454 | sanering Voortbeek |
| Landen - Rumdorp | Landen | 22459 | afkoppeling onverharde oppervlakten Rumdorp |
| Tessenderlo | Beringen | 22741 | Optimalisatie overstorten Brellaarstraat en Deurnestraat te Beringen |
| Genk | Zutendaal | 22747 | sanering overstort Bilzerweg |

| | | | |
|------------------|-----------------------|-------|--|
| Zichem | Scherpenheuvel-Zichem | 20769 | Verbindingsriolering Steenweg op Diest |
| Sint-Joris-Winge | Tielt-Winge | 21365 | Verbindingsriolering Schubbeek |
| Diest | Diest | 22411 | Verbindingsriolering Kelbergen-Engelbeek |
| Gelmen | Heers | 22728 | Aansluiting Batsheers |
| Diest | Bekkevoort | 20491 | Collector Pijnbeek fase 3 |
| Sint-Joris-Winge | Tielt-Winge | 20611 | Collector Sint-Joris-Winge Fase 2 |
| Rotselaar | Rotselaar | 20675 | RWZI Rotselaar (Fase 2 - uitbreiding tot 27000 IE) |
| Diest | Kortenaken | 21082 | Verbindingsriolering Waanrode |
| Oplinter | Tienen | 21097 | Verbindingsriolering Genovevabeek of KWZI |
| Wimmertingen | Diepenbeek | 22538 | aansluiting Misenberg |
| Diest | Diest | 22419 | Verbindingsriolering Rode |
| Halen | Herk-De-Stad | 22513 | aansluiting Keiberg |
| Diest | Bekkevoort | 22529 | Verbindingsriolering Netelzeep Muggenberg |
| Diest | Kortenaken | 22814 | Verbindingsriolering Halensebaan |

- Investeringsprogramma's waterbeheerders

Volgende investeringsprogramma's werden in 2012 geadviseerd door het Bekkenbestuur:

- Investeringsprogramma VMM, operationeel waterbeheer
 - Op de Demer:
 - Optimalisatie WB Schulensbroek: nieuwe dijken tss Vroente en Begijnenbroekstraat
 - Webbekom revisie stuwen K29 plus pompstation Webbekom aan K24 plus pompstationnetje Toren Ter Heyde (Winge)
 - Op de Begijnebeek:
 - EMU GOG's Begijnebeek te Bekkevoort en Diest
 - Op de Winge:
 - GOG Winge te Rotselaar en Holsbeek
 - Op de Herk:
 - Wachtbekken op de Herk te Alken-Wellen: deel bouwkunde
 - Wachtbekken op de Herk te Alken-Wellen: deel EMU
- Investeringsprogramma nv De Scheepvaart

- Stimuleren van transport via de waterweg/Aandeel Vlaams gewest in de goedgekeurde PPS-projecten langs de waterwegen De Scheepvaart
- Investeringsprogramma Provincie Vlaams-Brabant, dienst waterlopen
 - Op de Zevenbronnenbeek en Dormaelbeek (Molenbeek):
 - Waterbeheersingswerken (bufferbekkens en knijpconstructies) te landen
 - Op de Winge
 - Gecontroleerd overstromingsgebied in het stroomgebied van de Winge, hermeanderingstraject, oplossing van vismigratieknelpunten te Holsbeek en Rotselaar
 - Op de Velpe
 - Oplossen van vismigratieknelpunten te Bierbeek, Boutersem en Tienen
 - Op de Grote Vliet en 's Hertogengracht
 - Herstel van beekstructuur en hydrologische toestand te Drieslinter
 - Op de Schoorbroekbeek
 - Maatregelen tegen wateroverlast en erosie te Hoegaarden
- Investeringsprogramma Provincie Limburg, dienst waterlopen
 - Bilzen vak 1A Overstromingszones vijvers 's Herenelderden stroomopwaarts Bilzen
 - Bilzen van 1A Overstromingszones – bijkomende overstromingszones
 - Borgloon Golmeerzouwbeek
 - Dringende herstellingen en slibsaneringen; hermeanderingsproject Zwarte Beek en andere, veiligheidscoördinatie; projecten deelbekkenbeheerplannen;
 - Wachtbekken Boenebeek te Gingelom
 - Halen wachtbekken Ijzerenbeek - fase 2 (zandvang)
 - Riemst - Membruggen - Molenbeek - doortocht - fase 1 en 2.
 - Vismigratieknelpunten (Albeek en Itterbeek, Demer Motmolen)
 - Wachtbekken Herk te Hoenshoven
 - Wellen Kleine Herk wachtbekken Kalverstraat – bijkomende grondverwervingen
 - Wellen Spaasbeek ontbuizen
 - Zonhoven overstromingszone Boddenveldweg
 - Zonhoven verlengen Slangbeek
 - Diepenbeek doortocht Dautenbeek
- Investeringsprogramma Watering van Sint-Truiden
 - Project Ruimte voor water op de Galgendriesbeek
 - Project Ruimte voor water op de Kombandbeek
 - Project Ruimte voor water op de Kombandbeek
- Investeringsprogramma Watering het Velpedal
 - Kwade molen te Boutersem
 - Bijvoordemolen (Breissemolen) te Kerkom
- Investeringsprogramma Vlaamse maatschappij voor watervoorziening (VMW)

- Aanleg van een grondwaterwinning in het Krijt bij de bestaande grondwaterwinning te Aarschot-Schoonhoven

Deze investeringsprogramma's werden gunstig geadviseerd.

Met het advies van vorig jaar werd goed rekening gehouden. De samenwerking tussen de verschillende actoren in het integraal waterbeleid in het Demerbekken blijft toenemen.

- In het kader van het Integraal project Velpe bestaat een vruchtbare samenwerking tussen de verschillende waterbeheerders in het gebied: Watering Velpedal, provincie en VMM afdeling operationeel waterbeheer.
- Na de overstromingen van november 2010 werd op vraag van de voorzitter van het Bekkenbestuur het Integraal project Winge geactiveerd. Het uitgebreid overleg en de modelleringen van de waterbeheerders leidden tot een aantal nieuwe resultaten, die de wateroverlast in het gebied naar te toekomst toe beter zullen voorkomen.
- Het Integraal project Herk en Mombeek werd een goedgekeurd strategisch project, waarin door alle in het gebied relevante actoren grondig en resultaatgericht wordt samengewerkt om dit gebied tot een voorbeeld van het integraal waterbeleid te maken. Trekkers zijn hier het regionaal landschap Haspengouw en Voeren en het Bekkenssecretariaat.
- Het Integraal project Demer tussen Diest en Werchter (Simgaproject Demervallei) kreeg door de inspanningen van meerdere administraties een upgrade tot een (door de Vlaamse Regering goedgekeurd) integraal uitvoeringsprogramma voor de Demervallei van Diest tot Rotselaar'.
- In het kader van het Integraal project 'De drie beken' wordt door de relevante actoren (waterbeheerders, OVAM, ANB, ...) samengewerkt om tegen 2014 een integraal uitvoeringsprogramma klaar te hebben voor het gebied.
- In het Integraal Project 'De Wijers' wordt (in de context van het strategisch project / landinrichtingsproject, getrokken door VLM) door de verschillende actoren gewerkt aan een gemeenschappelijke visie voor het gebied, met ruime aandacht voor het deelaspect water.
- In het kader van het Integraal Project 'Demer opwaarts Diest' en naar aanleiding van de overstromingen in 2010 op de campus Diepenbeek organiseerde het bekkenssecretariaat een eerste overleg ivm een gebiedsgerichte aanpak van de waterproblematiek op de campus Diepenbeek.
- ...
- Signaalgebieden

Onderstaande tabel geeft aan welke signaalgebieden werden behandeld.

| AG | Naam | Gemeente | Gewestplanbestemming | Goedgekeurde fiche |
|---------|-------------------|-----------------------|-----------------------------------|--------------------------------------|
| DEM_002 | Campus Diepenbeek | Diepenbeek | Openbaar nut | 11/12/2012 |
| DEM_012 | WUG Averbode | Scherpenheuvel-Zichem | Wug | 25/06/2012 |
| DEM_015 | Wolfkes-Galgebeek | Hasselt | Openbaar nut | Mee opgenomen in "Campus Diepenbeek" |
| DEM_016 | WUG Sint- | Landen | wug, woongebied, militair domein, | 25/06/2012 |

| | | | | |
|--|----------------------------|--|----------|--|
| | Gertrudis lands de Zeyp | | kmo-zone | |
|--|----------------------------|--|----------|--|

3.2 Bekkenraad

De bekkenraad van de Demer kwam samen op onderstaande momenten met volgende agendapunten:

- 21 maart 2012:
 - Voorstelling Project Demervallei
 - Advisering Bekkenvoortgangsrapport 2011
- 8 juni 2012:
 - Advisering signaalgebied Woonuitbreidingsgebied Averbode
 - Advisering signaalgebied 'Woonuitbreidingsgebied Sint-Gertrudis-Landen'
- 20 november 2012:
 - Advisering signaalgebied Diepenbeek

3.3 Ambtelijk bekkenoverleg en permanente kern bekkensecretariaat

Het ambtelijk bekkenoverleg voor het Demerbekken is in 2012 6 keer samengekomen. De tijdstippen van het overleg waren: 26 januari, 23 februari, 11 mei, 26 juli, 25 oktober en 22 november.

3.4 Waterschappen

3.4.1 Limburg

3.4.2 Vlaams-Brabant

De Waterschappen Demer-Noord en Demer-Zuid kwamen niet samen in 2012.

Waterschap Demer-Zuid formuleerde op 13/06/2012 een gunstig schriftelijk advies bij de fiche van aandachtsgebied "Woonuitbreidingsgebied Sint-Gertrudis – Landen".

Rond concrete projecten werd op verschillende tijdstippen ad-hoc-overleg georganiseerd waarbij de verschillende betrokken actoren werden uitgenodigd.

Ad-hoc-overleg Tieltse Motte

Tijdens het overleg van 18 januari 2012 werd afgesproken dat de provincie mogelijkheid om water te bufferen op de Tieltse Motte verder zou onderzoeken. De landmeters van de tekenkamer hebben daartoe het meest geschikte terrein, het laaggelegen weiland stroomopwaarts van de samenvloeiing met de Hommelse beek, begrensd door de vroegere tramdijk, opgemeten. Het terrein is eigendom van de kerkfabriek van Tielt-Winge.

Tijdens het overleg van 3 april 2012 werd afgesproken dat de provincie op korte termijn de oeverwallen zou verwijderen langs de Tieltse Motte, zodat het terrein tussen de waterloop en de vroegere tramdijk kan overstromen. In de daaropvolgende weken heeft de aannemer, belast met de ruimingswerken in Demer-Noord, dit uitgevoerd, na akkoord van de pachter.

Tijdens het overleg van 11 september 2012 werd opgemerkt dat het mogelijk moet zijn op dit perceel meer water te bufferen, volgens een voorlopige schatting zo'n 10.000 kubieke meter. Daarvoor zijn wel meer ingrijpende werken nodig. Ook moet nagekeken worden dat er geen andere percelen overstromen.

Rekening houdend met enerzijds de omvang van deze opdracht en anderzijds de vraag van de aanwezigen op het lokaal waterbeleidsoverleg om op korte termijn bijkomende buffering te verwezenlijken op het perceel, kiest de dienst waterlopen ervoor een ontwerper aan te stellen. Een bijkomende reden om te kiezen voor uitbesteding is het feit dat er een mer-ontheffingsdossier moet opgemaakt worden. Het bestek werd in november 2012 goedgekeurd door de deputatie.

Ad-hoc-overleg Dorpsbronbeek

Na evaluatie van het VLM-advies over de voorlopige steunaanvraag die werd ingediend ter verbetering van de toestand ter hoogte van de waterkerskwekerij langs de Dorpsbronbeek in Linter, werd geopteerd geen definitieve steunaanvraag in te dienen. Wel wordt er nog steeds verder gewerkt aan een oplossing om de verschillende aanspraken op het watersysteem met elkaar te verzoenen. Op regelmatige basis wordt hierover verder overleg gepland.

4 Opstap naar 2^{de} generatie stroomgebiedbeheerplannen – bekken specifiek deel

Naar een vereenvoudigde planning met meer flexibiliteit

De eerste generatie waterbeheerplannen werd gekenmerkt door een gelaagde structuur met stroomgebiedbeheerplannen, [bekkenbeheerplannen](#) en [deelbekkenbeheerplannen](#). Het resultaat: meer dan 100 plannen en niet samenvallende openbare onderzoeken. In een decreetsaanpassing², die principieel goedgekeurd werd door de Vlaamse Regering op 20 juli 2012, wordt de planning in elkaar geschoven. Hierdoor worden de stroomgebiedbeheerplannen aangevuld met bekken specifieke delen (die de bekken en -deelbekkenbeheerplannen vervangen) en grondwatersysteem specifieke delen.

Hiermee gaat Vlaanderen voor duidelijkere processen, minder planlast en een betere afstemming tussen de verschillende niveaus van het watersysteem.

De overstromingsrisicobeheerplannen zijn onderdeel van de stroomgebiedbeheerplannen

In 2009, bij de omzetting van de Europese [Overstromingsrichtlijn](#), koos Vlaanderen er voor om de ORBP's te integreren in de SGBP's. Dat heeft zo zijn voordelen: een transparant en volwaardig integraal waterbeleid, afgestemde consultatie- en adviesrondes en duidelijkheid voor het publiek. Hiermee komt Vlaanderen expliciet tegemoet aan preambule 17 van de richtlijn die vraagt om de potentiële synergiën bij het opstellen van de SGBP's maximaal te benutten. Hoe Vlaanderen omgaat met preventie, bescherming en paraatheid in relatie tot het risico op overstromingen, vindt u dus in de SGBP's.

Tweede generatie waterbeheerplannen in volle voorbereiding

Een aantal voorbereidende documenten voor de stroomgebiedbeheerplannen werden opgemaakt:

- het **tijdschema en werkprogramma** met de stappen op weg naar de volgende stroomgebiedbeheerplannen en de inspraakmogelijkheden hierbij. Het document geeft ook duiding bij een aantal lopende processen die belangrijk zijn voor de volgende stroomgebiedbeheerplannen, zoals de Europese ['Blueprint to safeguard Europe's waters'](#)³;
- de **waterbeheerkwesties** (geïntegreerd in de waterbeleidsnota) zijn de grote thema's waardoor de Vlaamse wateren het risico lopen de goede toestand niet te halen. De waterbeleidsnota zorgt ook voor afstemming van het waterbeleid met andere beleidsplannen van het Vlaams Gewest, zoals het Milieubeleidsplan, het Mobiliteitsplan en het Ruimtelijk Structuurplan Vlaanderen.
- het kennisgevingsdocument voor de milieubeoordeling van de stroomgebiedbeheerplannen (Milieu Effecten Rapportage - integratiespoor).

² Het decreet Integraal Waterbeleid van 18 juli 2003 vormt het juridisch kader voor het integraal waterbeleid in Vlaanderen. Het decreet bevat ook de omzetting van de kaderrichtlijn Water en de Overstromingsrichtlijn.

³ De 'Blauwdruk ter bescherming van Europa's water' zal de uitvoering en de resultaten van het EU-waterbeleid, alsmede de lacunes en tekortkomingen aangeven. Op basis van deze analyse zal de Blauwdruk acties identificeren om het waterbeleid te versterken en om de voortdurende kwetsbaarheid van het watersysteem aan te pakken..

Deze documenten liggen in openbaar onderzoek van 19 december 2012 tot 18 juni 2013 in de Vlaamse gemeentehuizen en via www.volvanwater.be.

Draaiboek voor opmaak stroomgebiedbeheerplannen Schelde en Maas

Gezien heel wat partners betrokken zijn bij de opmaak van de 2^{de} generatie stroomgebiedbeheerplannen werd door de CIW in zitting van 15/11/2011 het draaiboek voor opmaak van de stroomgebiedbeheerplannen Schelde en Maas goedgekeurd. Dit draaiboek geeft weer op welke manier (**inhoud & procedure**) de stroomgebiedbeheerplannen dienen opgemaakt te worden.

Deel I van het draaiboek geeft achtergrondinformatie bij het concept van het draaiboek. Het geeft duiding bij de aanpak van de opmaak van het draaiboek, de randvoorwaarden en uitgangspunten bij het draaiboek, de eindproducten van de stroomgebiedbeheerplannen waarop het draaiboek betrekking heeft en de afstemming van de verschillende planniveaus.

Deel II van het draaiboek beschrijft op welke manier inhoudelijk invulling wordt gegeven aan de stroomgebiedbeheerplannen en het maatregelenprogramma inclusief de bekkenspecifieke delen en de grondwatersysteemspecifieke delen.

Deel III van het draaiboek geeft aan op welke manier het stroomgebiedbeheerplan tot stand dient te komen, het proces dat dient gevolgd te worden. Het tijdspad met de processtappen en bijhorende deadlines worden beschreven alsook de afstemming met de opmaak van de bekkenbarometer en de MER-procedure. Ook de publieke participatie komt hier aan bod.

Het draaiboek is een dynamisch document dat in de loop van de voorbereidingen van de opmaak van de tweede generatie stroomgebiedbeheerplannen nog verder zal evolueren en worden aangevuld.

4.1 Opmaak ontwerp-visie bekkenspecifiek deel tweede generatie stroomgebiedbeheerplannen

Conform het draaiboek werd in 2012 de aanzet gegeven tot de gebiedsvisie. Deze wordt voorbereid vanuit de bekkenstructuren. De **gebiedsvisie** heeft tot doel beknopt en duidelijk de eigenheid en verwevenheid van het watersysteem van het bekken en de uitdagingen en opportuniteiten van het integraal waterbeleid in het bekken weer te geven.

De gebiedsvisie is opgebouwd uit een algemene gebiedsvisie voor het bekken en een visie op niveau van afgebakende deelgebieden. Deze visie op niveau van deelgebieden duidt onder andere de integrale projecten aan, die verder een projectmatige en gebiedsgerichte invulling geven van delen van het watersysteem van het bekken. Waar aangeduid, krijgt het bekkensecretariaat vanuit de gebieds- en projectvisie rechtstreeks de opdracht om het betreffende integraal project te coördineren.

5 Overzicht relevante beleidsbeslissingen en documenten

Code van goede praktijk voor het ontwerp, de aanleg en het onderhoud van rioleringsystemen

Op 20 augustus 2012 keurde minister J. SCHAUVLIEGE het ministerieel besluit goed dat de code van goede praktijk voor het ontwerp, de aanleg en het onderhoud van rioleringsystemen vaststelt. De code moet ervoor zorgen dat de verschillende onderdelen van het rioleringsstelsel consistent ontworpen, op elkaar afgestemd en beheerd worden. De oude code dateert van 1996 en was aan herziening toe, onder meer om de verwachte klimaatverandering in rekening te brengen, beter te beschermen tegen wateroverlast en de laatste stand van techniek te vertalen. De code van goede praktijk kan geraadpleegd worden op <http://www.integraalwaterbeleid.be/nl/nieuwsbrief/nieuws/nieuwe-code-van-goede-praktijk-voor-rioleringsystemen>.

Groenboek Beleidsplan Ruimte Vlaanderen

Op 4 mei 2012 heeft de Vlaamse Regering haar goedkeuring gehecht aan het Groenboek Beleidsplan Ruimte Vlaanderen, als basis voor discussie, consultatie en participatie. Dit beleidsplan formuleert een beleidsvisie op de lange termijnontwikkeling van de Vlaamse ruimte, maar wordt tevens gezien als een instrument voor een strategisch en realisatiegericht ruimtelijk beleid.

In de beslissing van 4 mei 2012 gelastte de Vlaamse Regering de Vlaamse minister bevoegd voor ruimtelijke ordening met het opstarten van trajecten voor de uitwerking van vier korte termijnacties die een signaalfunctie hebben voor de vernieuwing in het vooropgestelde beleid. Dit moet plaatsvinden in samenwerking met de bevoegde collega's, naargelang het onderwerp van de korte termijnactie.

Eén van de vier korte termijnacties is: *“Maatregelen nemen voor gebieden met harde bestemming met hoog overstromingsrisico of essentiële infiltratiefunctie – intensifiëring werking “signaalgebieden” en garanderen doorwerking;”*

In de loop van 2013 zal in samenwerking met de verschillende betrokken instanties verder gevolg gegeven worden aan de uitwerking van deze korte termijnactie. Hiervoor werd op de CIW van 6 december 2012 ook de CIW adhoc subwerkgroep Veerkrachtige Ruimte voor Water opgericht onder voorzitterschap van Ruimte Vlaanderen.

Eerste rapportering over de opvolging van de acties uit de globale evaluatie overstromingen 2010 en de resolutie wateroverlast

Bij de goedkeuring van het globale evaluatierapport overstromingen n.a.v. de wateroverlast van eind 2010, besliste de CIW om jaarlijks te rapporteren over de uitvoering van de acties van het evaluatierapport. De resolutie wateroverlast van het Vlaams Parlement stemt in grote mate overeen met de aanbevelingen en acties uit het globale evaluatierapport. Om op een efficiënte manier te werken, worden de opvolging van de uitvoering van de resolutie en die van de evaluatie van de CIW gecoördineerd aangepakt en op elkaar afgestemd. U kunt het document raadplegen op <http://www.integraalwaterbeleid.be/nl/nieuwsbrief/nieuws/nieuwe-code-van-goede-praktijk-voor-rioleringsystemen>.

Bijlage 1: tabel overzicht acties bekkenbeheerplan

Tabel overzicht acties bekkenbeheerplan

| BVR 2010 & 2011-Actiennr | Titel | Initiatiefnemer / met uitvoering belast | situering | P | raming (€) | BVR 2012 start | BVR 2012 einde | BVR 2012 status (fase) | GEOS actiennr |
|--------------------------|---|--|-------------------|-------|------------|----------------|----------------|------------------------|---------------|
| A 1 | Onderzoeken van de mogelijkheden (zoals bodemverhoging van grachten en beken) om waterconservering te realiseren en verdroging tegen te gaan in het Demerbekken. | bekkensecretariaat | Bekken | P 1.4 | 0 | | | Doorlopend | |
| A 2 | Onderzoeken van de mogelijkheden tot ecologisch herstel en waterconservering op de Herk ter hoogte van Borgloon en Wellen. | VMM, ANB en Provincie Limburg | Borgloon / Wellen | P 1.2 | 25.000 | | | Stil | |
| A 3 | Verbetering schuif en kunstwerk op Borggracht. | VMM | Tienen | P 1.5 | 720.000 | Uitgevoerd | Uitgevoerd | Uitgevoerd | |
| A 4 | Inventariseren van het effectieve bodemgebruik in zones bestemd voor wonen, handel, verblijfsrecreatie of industrie die gelegen zijn in actueel of potentieel waterbergingsgebied of in waterconserveringsgebieden. | bekkensecretariaat | Bekken | P 1.4 | 0 | 2009 | 2013 | Uitvoeringsfase | |
| A 5 | De huidige kaarten van de potentiële waterbergingsgebieden worden nauwkeuriger ingevuld ivf het noodzakelijk potentieel aan (mogelijke) toekomstige waterberging. | bekkensecretariaat | Bekken | P 1.4 | 0 | | | Stil | |
| A 6 | Herk en Mombeek – Blauw Lint, Groene Parels. | Regionaal Landschap Haspengouw en Voeren | Herk & Mombeek | P 1.6 | - | | | Uitvoeringsfase | |
| A 7 | Aanduiden en inrichten van een overstromingsgebied langs de Velppe stroomopwaarts Hoeleden tussen de Hoeledensebaan en het Pepinusfort. | VMM | Glabbeek | P 2.1 | 1.000.000 | | | Haalbaarheidsfase | |
| A 8 | Aanduiden en inrichten van een overstromingsgebied langs de Velppe stroomopwaarts Hoeleden tussen de Rotelmolen en de Dalemse molen. | VMM | Glabbeek | P 2.1 | 1.000.000 | | | Stilgelegd | |
| A 9 | inrichten van een overstromingsgebied langs de Velppe stroomopwaarts Halen tussen Halen en de Rotemse molen. | VMM | Halen | P 1.5 | 1.373.528 | Uitgevoerd | Uitgevoerd | Uitgevoerd | |
| A 10 | Aanduiden en inrichten van een overstromingsgebied in het valleigebied van de Winge en de Grote Losting stroomopwaarts de Uitemolen op de rechteroever. | VMM | Holsbeek | P 1.5 | 750.000 | | | Studiefase | 14.92 |
| A 11 | Aanduiden en inrichten van een overstromingsgebied in het valleigebied van de Winge stroomafwaarts de Uitemolen op de linkeroever. | VMM | Holsbeek | P 1.1 | 600.000 | | | Studiefase | 14.92 |
| A 12 | Het nemen van de nodige maatregelen om de lagere onbebouwde zones van de Wingewijk in te schakelen als noodoverstromingsgebied. | VMM | Rotselaar | P 1.1 | 135.000 | | | Haalbaarheidsfase | 14.92 |
| A 13 | Inrichten van een overstromingsgebied langs de Begijne(n)beek ter hoogte van Kloosterberg. | VMM | Diest | P 1.1 | 1.000.000 | 2013 | 2014 | Uitvoeringsfase | 14.86 |
| A 14 | Inrichten van een overstromingsgebied langs de Begijne(n)beek stroomopwaarts het verdeelkunstwerk. | VMM | Diest | P 1.1 | Zie A 13 | 2013 | 2014 | Uitvoeringsfase | 14.86 |

Tabel overzicht acties bekkenbeheerplan

| BVR 2010 & 2011-Actiën | Titel | Initiatiefnemer / met uitvoering belast | situering | P | raming (€) | BVR 2012 start | BVR 2012 einde | BVR 2012 status (fase) | GEOS actiën |
|------------------------|---|---|-------------------------|-------|------------|----------------|----------------|------------------------|---------------|
| A 15 | Inrichten van een overstromingsgebied langs de Begijne(n)beek ter hoogte van Theuma. | VMM | Diest | P 1.1 | 800.000 | 2013 | 2014 | Uitvoeringsfase | 14.86 |
| A 16 | Inrichten van een overstromingsgebied langs de Herk ter hoogte van Stevoort. | VMM | Stevoort | P 1.5 | 0 | 2011 | 2012 | Uitgevoerd | |
| A 17 | Inrichten van een overstromingsgebied langs de Herk stroomopwaarts van Alken – Grote Beemd (Russelt). | VMM | Alken | P 1.5 | 480.000 | | | Uitvoeringsfase | 14.87 |
| A 18 | Inrichten van een overstromingsgebied langs de Herk stroomafwaarts van Herten. | VMM | Wellen | P 1.5 | Zie A 17 | | | Uitvoeringsfase | 14.87 |
| A 19 | Aanduiden en inrichten van een overstromingsgebied langs de Mombek stroomafwaarts Wimmertingen – Oftungin. | VMM | Alken / Hasselt | P 1.2 | 800.000 | | | Haalbaarheids-fase | 14.90 |
| A 20 | Aanduiden en inrichten van een overstromingsgebied langs de Mombek stroomafwaarts van Alken. | VMM | Alken | P 1.2 | 800.000 | | | Haalbaarheids-fase | 14.90 |
| A 21 | Aanduiden en inrichten van een overstromingsgebied langs de Mombek stroomopwaarts Wimmertingen. | VMM | Kortesseem | P 1.2 | 800.000 | | | Haalbaarheids-fase | 14.90 |
| A 22 | Aanduiden en inrichten van een overstromingsgebied langs de Mombek stroomafwaarts Vliermaal. | VMM | Kortesseem | P 1.2 | 800.000 | | | Haalbaarheids-fase | 14.90 |
| A 23 | Aanduiden van een overstromingsgebied langs de Gete in het mondingsgebied van de Gete en de Melsterbeek. | VMM | Herk-de-Stad / Geetbets | P 1.2 | 2.000.000 | | | Haalbaarheids-fase | 14.88 |
| A 24 | Aanduiden en inrichten van een overstromingsgebied langs de Kleine Gete stroomopwaarts Zoutleeuw ter hoogte van het mondingsgebied van de Dormaalse beek. | VMM | Zoutleeuw | P 2.1 | 2.000.000 | | | Haalbaarheids-fase | 14.89 |
| A 25 | Aanduiden en inrichten van een overstromingsgebied langs de Grote Gete stroomopwaarts Drieslinter tussen Drieslinter en Neerlinter. | VMM | Linter | P 2.1 | 1.000.000 | | | Haalbaarheids-fase | 14.88 |
| A 26 | Aanduiden van een overstromingsgebied langs de Grote Gete stroomopwaarts Neerlinter ter hoogte van de Late Broeken. | VMM | Linter | P 2.1 | 1.000.000 | | | Haalbaarheids-fase | 14.88 |
| A 27 | Aanduiden van een overstromingsgebied langs de Grote Gete stroomopwaarts Tienen. | VMM | Tienen | P 2.1 | 1.250.000 | | | Haalbaarheids-fase | 14.88 |
| A 28 | Optimalisatie van het wachtbekken "Webbekom" (uitvoering in verschillende fasen.) | VMM | Diest | P 1.2 | 3.200.000 | 2012 | 2013 | Uitvoeringsfase | 14.83 en 15.3 |
| A 29a | Optimalisatie van de veiligheidsvoorzieningen van het Schulensmeer – Begijnenbroekstraat, Schalbroekstraat en Vroentestraat. | VMM | | P 1.5 | 375.000 | | | Uitvoeringsfase | 14.84 |
| A 29b | Optimalisatie van de veiligheidsvoorzieningen van het Schulensmeer – Neerstraat Kiezelweg. | VMM | | P 1.2 | 414.000 | | | Uitvoeringsfase | 14.84 |
| A 30 | Herinrichting van de Demervallei tussen Diest en Zichem. | WenZ en ANB | Demervallei | P 1.1 | 2.233.870 | | | Studiefase | 14.82 |

Tabel overzicht acties bekkenbeheerplan

| BVR 2010 & 2011-Actienr | Titel | Initiatiefnemer / met uitvoering belast | situering | P | raming (€) | BVR 2012 start | BVR 2012 einde | BVR 2012 status (fase) | GEOS actienr |
|-------------------------|--|---|--------------------------|-------|-------------|----------------|----------------|------------------------|--------------|
| A 31 | Herinrichting van de Demervallei tussen Zichem en Aarschot. | WenZ en ANB | Demervallei | P 1.1 | 25.000 | | | Studiefase | 14.82 |
| A 32 | Herinrichting van de Demervallei tussen Aarschot en Werchter. | WenZ en ANB | Demervallei | P 1.1 | 25.000 | | | Studiefase | 14.82 |
| A 33 | Natuureservaat Vallei van de Drie Beken - Opmaak van uitvoeringsdocumenten met betrekking tot de maatregelen. | ANB, VMM, Provincies en Gemeenten | Vallei van de Drie Beken | P 1.1 | 120.000 | | | Uitgevoerd | |
| A 34 | Bouwen van een winterdijk aan de linkeroever van de Demer ter hoogte van Rotselaar. | WenZ - afdeling Zeeschelde | Rotselaar | P 1.1 | 1.000.000 | | | Uitgevoerd | |
| A 35 | Onderzoeken van de eventuele onteigening/aankoop van geïsoleerde bebouwing in het Demerbekken die gelegen zijn in overstromingsgebied. | Alle waterbeheerders | Bekken | P 1.4 | 0 | | | Uitvoeringsfase | |
| A 36 | De verdere verbetering van de werking van het Hydrologisch Informatiecentrum | Dep. MOW - afdeling Waterbouwkundig Laboratorium en IIC | | P 1.1 | 0 | | | Doorlopend | |
| A 37 | Uitvoeren van noodzakelijke kruidruiming op de bevaarbare waterlopen en de onbevaarbare waterlopen van 1ste categorie in het Demerbekken. | nv De Scheepvaart, WenZ en VMM | Bekken | P 1.1 | 400.000 | | | Doorlopend | |
| A 38 | Uitvoeren van noodzakelijke slibruiming om de afvoercapaciteit van de bevaarbare waterlopen en de onbevaarbare waterlopen van 1ste categorie in het Demerbekken te behouden. | nv De Scheepvaart, WenZ en VMM | Bekken | P 1.1 | 0 | | | Doorlopend | |
| A 39 | Opmaak van een bagger- en ruimingplan voor de bevaarbare waterlopen en onbevaarbare waterlopen 1e categorie in het Demerbekken. | Alle waterbeheerders | Bekken | P 1.4 | 0 | | | Studiefase | |
| A 40 | Onderzoeken of de afvoercapaciteit daadwerkelijk in het gedrang ter hoogte van de plaatsen die in de prioriteringsanalyse waterbodems aangeduid werden met een hoge hydraulische ruimingsprioriteit (HRP). | Alle waterbeheerders | Bekken | P 1.4 | 0 | | | Doorlopend | |
| A 41 | Verstevenigen van de oevers van het Albertkanaal. | nv De Scheepvaart | Albertkanaal | P 1.1 | 0 | | | Doorlopend | |
| A 42 | Installeren van pompen en eventueel kleinschalige waterkrachtcentrales op de sluizencomplexen van het Albertkanaal te Hasselt, Diepenbeek en Genk. | nv De Scheepvaart | Albertkanaal | P 1.2 | 7.500.000 | | | Studiefase | |
| A 43 | Wegwerken van lokale ondieptes in het Albertkanaal. | nv De Scheepvaart | Albertkanaal | P 1.1 | 0 | | | Doorlopend | |
| A 44 | Uitbreiden van de bedieningstijden van de sluizen en invoeren van een scheepvaartbegeleidingssysteem op het Albertkanaal. | nv De Scheepvaart | Albertkanaal | P 1.1 | 0 | | | Uitgevoerd | |
| A 45 | Herbouwen van de bruggen over het Albertkanaal binnen het Demerbekken met een vrije hoogte van 9,10 meter. | nv De Scheepvaart | Albertkanaal | P 1.1 | 150.000.000 | | | Doorlopend | |
| A 46 | Uitbouwen van watergebonden bedrijvigheid langs het Albertkanaal. | nv De Scheepvaart | Albertkanaal | P 1.3 | 5.300.000 | | | Doorlopend | |
| A 47 | Uitbreiden van de laad- en losfaciliteiten langs het Albertkanaal. | nv De Scheepvaart | Albertkanaal | P 1.1 | 30.000.000 | | | Doorlopend | |

Tabel overzicht acties bekkenbeheerplan

| BVR 2010 & 2011-Actiën | Titel | Initiatiefnemer / met uitvoering belast | situering | P | raming (€) | BVR 2012 start | BVR 2012 einde | BVR 2012 status (fase) | GEOS actiën |
|------------------------|--|--|--------------|-------|-------------|----------------|----------------|------------------------|-------------|
| A 48 | Om de goederen-scheepvaart verder te laten groeien, zullen de waterwegbeheerders voldoende en comfortabele wachtplaatsen voor de beroepsvaart voorzien. Deze wachtplaatsen zullen uitgerust worden met voldoende faciliteiten. | nv De Scheepvaart | Albertkanaal | P 1.1 | 0 | | | Haalbaarheids-fase | |
| A 49 | Realisatie van een milieustation in de jachthaven te Hasselt. | stad Hasselt | Hasselt | P 1.5 | - | Uitgevoerd | Uitgevoerd | Uitgevoerd | |
| A 50 | Concentreren van visvijvers en infrastructuur voor verblijfsrecreatie buiten de waterbergingsgebieden. | Alle gemeenten, Provincie Limburg en Vlaams Instituut voor het Erfgoed | Bekken | P 2.2 | 0 | | | Studiefase | |
| A 51 | Opmaken van een archeologische kennisbalans en advieskaart voor het Demerbekken. | Vlaams Instituut voor het Erfgoed | Bekken | P 2.2 | 0 | | | Stil | |
| A 52 | Onderzoeken naar de verdere mogelijkheden van het herwaarderen van waterlopen in de stad. | bekkensecretariaat | Bekken | P 2.2 | 0 | | | Uitvoeringsfase | |
| A 53 | Project Water in de Stad: Demer en Diest: het terug watervoerend maken van de oude Demerbedding door de stad Diest. | stad Diest – VMM | Diest | P 1.5 | 5.000.000 | | | Uitvoeringsfase | |
| A 54 | Bepaling van de draagkracht (immissieplafond) en het risico op het niet halen van de goede toestand van de verschillende types waterlopen in het Demerbekken op het vlak van de fysisch-chemische waterkwaliteit met behulp van modellering (het waterkwaliteitsmodel PEGASE van het Scheldestroomgebied). | WenZ - afdeling Bovenschelde | Bekken | P 1.5 | 17.778 | Uitgevoerd | Uitgevoerd | Uitgevoerd | |
| A 55 | Toepassen van het Vlaams Milieukostenmodel Water (MKM) op het Demerbekken. | VMM en Dep. LNE | Bekken | P 1.4 | 0 | Uitgevoerd | Uitgevoerd | Uitgevoerd | |
| A 56 | Revisie en uitbreiding van het waterkwaliteitsmodel PEGASE van het Scheldestroomgebied; toepassing op de Vlaamse oppervlaktewaterlichamen van het Demerbekken. | VMM | Bekken | P 1.4 | 0 | Uitgevoerd | Uitgevoerd | Uitgevoerd | |
| A 57 | Uitwerken van een alternatief lozingsscenario voor Tessenderlo Chemie (vestiging Ham en Tessenderlo) zodat de draagkracht van de Winterbeek niet meer overschreden wordt - Sanering Winterbeek. | Tessenderlo Chemie, Waterbeheerders | | P 1.4 | 0 | Uitgevoerd | Uitgevoerd | Uitgevoerd | |
| A 58 | Inventarisatie van de waterlopen in het Demerbekken die te leiden hebben van eutrofiëring | VMM | Bekken | P 1.3 | 0 | | | Doorlopend | |
| A 59 | Bouwen van RWZI's. | VMM en Aquafin NV | Bekken | P 1.3 | 168.200.000 | | | Doorlopend | |
| A 60 | Bouwen van KWZI's. | VMM en Aquafin NV | Bekken | P 1.3 | 0 | | | Doorlopend | |
| A 61 | Uitvoeren van de bovengemeentelijke saneringsprojecten in het zuiveringsgebied Aarschot die zijn opgenomen op het optimalisatieprogramma (2008 t.e.m. 2011). | VMM en Aquafin NV | ZG Aarschot | P 1.3 | 6.530.000 | | | Doorlopend | |

Tabel overzicht acties bekkenbeheerplan

| BVR 2010 & 2011-Actiennr | Titel | Initiatiefnemer / met uitvoering belast | situering | P | raming (€) | BVR 2012 start | BVR 2012 einde | BVR 2012 status (fase) | GEOS actiennr |
|--------------------------|---|---|------------------------|-------|------------|----------------|----------------|------------------------|---------------|
| A 62 | Uitvoeren van de bovengemeentelijke saneringsprojecten in het zuiveringsgebied Alken die zijn opgenomen op het optimalisatieprogramma (2008 t.e.m. 2011). | VMM en Aquafin NV | ZG Alken | P 1.3 | 10.880.000 | | | Doorlopend | |
| A 63 | Uitvoeren van de bovengemeentelijke saneringsprojecten in het zuiveringsgebied Bilzen die zijn opgenomen op het optimalisatieprogramma (2008 t.e.m. 2011). | VMM en Aquafin NV | ZG Bilzen | P 1.3 | 7.080.000 | | | Doorlopend | |
| A 64 | Uitvoeren van de bovengemeentelijke saneringsprojecten in het zuiveringsgebied Diest die zijn opgenomen op het optimalisatieprogramma (2008 t.e.m. 2011). | VMM en Aquafin NV | ZG Diest | P 1.3 | 24.290.000 | | | Doorlopend | |
| A 65 | Uitvoeren van de bovengemeentelijke saneringsprojecten in het zuiveringsgebied Geetbets die zijn opgenomen op het optimalisatieprogramma (2008 t.e.m. 2011). | VMM en Aquafin NV | ZG Geetbets | P 1.3 | 22.680.000 | | | Doorlopend | |
| A 66 | Uitvoeren van de bovengemeentelijke saneringsprojecten in het zuiveringsgebied Glabbeek die zijn opgenomen op het optimalisatieprogramma (2008 t.e.m. 2011). | VMM en Aquafin NV | ZG Glabbeek | P 1.3 | 10.070.000 | | | Doorlopend | |
| A 67 | Uitvoeren van de bovengemeentelijke saneringsprojecten in het zuiveringsgebied Glabbeek-Kapellen die zijn opgenomen op het optimalisatieprogramma (2008 t.e.m. 2011). | VMM en Aquafin NV | ZG Glabbeek - Kapellen | P 1.3 | 1.960.000 | | | Doorlopend | |
| A 68 | Uitvoeren van de bovengemeentelijke saneringsprojecten in het zuiveringsgebied Halen die zijn opgenomen op het optimalisatieprogramma (2008 t.e.m. 2011). | VMM en Aquafin NV | ZG Halen | P 1.3 | 13.470.000 | | | Doorlopend | |
| A 69 | Uitvoeren van de bovengemeentelijke saneringsprojecten in het zuiveringsgebied Hasselt die zijn opgenomen op het optimalisatieprogramma (2008 t.e.m. 2011). | VMM en Aquafin NV | ZG Hasselt | P 1.3 | 1.460.000 | | | Doorlopend | |
| A 70 | Uitvoeren van de bovengemeentelijke saneringsprojecten in het zuiveringsgebied Hoepertingen die zijn opgenomen op het optimalisatieprogramma (2008 t.e.m. 2011). | VMM en Aquafin NV | ZG Hoepertingen | P 1.3 | 8.770.000 | | | Doorlopend | |

Tabel overzicht acties bekkenbeheerplan

| BVR 2010 & 2011-Actiën | Titel | Initiatiefnemer / met uitvoering belast | situering | P | raming (€) | BVR 2012 start | BVR 2012 einde | BVR 2012 status (fase) | GEOS actiën |
|------------------------|---|---|------------------------------------|-------|------------|----------------|----------------|------------------------|-------------|
| A 71 | Uitvoeren van de bovengemeentelijke saneringsprojecten in het zuiveringsgebied Hoeselt die zijn opgenomen op het optimalisatieprogramma (2008 t.e.m. 2011). | VMM en Aquafin NV | ZG Hoeselt | P 1.3 | 420.000 | | | Doorlopend | |
| A 72 | Uitvoeren van de bovengemeentelijke saneringsprojecten in het zuiveringsgebied Koersel die zijn opgenomen op het optimalisatieprogramma (2008 t.e.m. 2011). | VMM en Aquafin NV | ZG Koersel | P 1.3 | 1.720.000 | | | Doorlopend | |
| A 73 | Uitvoeren van de bovengemeentelijke saneringsprojecten in het zuiveringsgebied Kortenaeken die zijn opgenomen op het optimalisatieprogramma (2008 t.e.m. 2011). | VMM en Aquafin NV | ZG Kortenaeken | P 1.3 | 1.860.000 | | | Doorlopend | |
| A 74 | Uitvoeren van de bovengemeentelijke saneringsprojecten in het zuiveringsgebied Kortenaeken-Kersbeek-Miskom die zijn opgenomen op het optimalisatieprogramma (2008 t.e.m. 2011). | VMM en Aquafin NV | ZG Kortenaeken - Kersbeek - Miskom | P 1.3 | 9.530.000 | | | Doorlopend | |
| A 75 | Uitvoeren van de bovengemeentelijke saneringsprojecten in het zuiveringsgebied Landen-Eliksem die zijn opgenomen op het optimalisatieprogramma (2008 t.e.m. 2011). | VMM en Aquafin NV | ZG Landen - Eliksem | P 1.3 | 1.070.000 | | | Doorlopend | |
| A 76 | Uitvoeren van de bovengemeentelijke saneringsprojecten in het zuiveringsgebied Landen-Rumsdorp die zijn opgenomen op het optimalisatieprogramma (2008 t.e.m. 2011). | VMM en Aquafin NV | ZG Landen - Rumsdorp | P 1.3 | 410.000 | | | Doorlopend | |
| A 77 | Uitvoeren van de bovengemeentelijke saneringsprojecten in het zuiveringsgebied Linter-Orsmaal die zijn opgenomen op het optimalisatieprogramma (2008 t.e.m. 2011). | VMM en Aquafin NV | ZG Linter - Orsmaal | P 1.3 | 1.400.000 | | | Doorlopend | |
| A 78 | Uitvoeren van de bovengemeentelijke saneringsprojecten in het zuiveringsgebied Linter-Overhespen die zijn opgenomen op het optimalisatieprogramma (2008 t.e.m. 2011). | VMM en Aquafin NV | ZG Linter - Overhespen | P 1.3 | 1.110.000 | | | Doorlopend | |
| A 79 | Uitvoeren van de bovengemeentelijke saneringsprojecten in het zuiveringsgebied Meldert die zijn opgenomen op het optimalisatieprogramma (2008 t.e.m. 2011). | VMM en Aquafin NV | ZG Meldert | P 1.3 | 400.000 | | | Doorlopend | |

Tabel overzicht acties bekkenbeheerplan

| BVR 2010 & 2011-Actienr | Titel | Initiatiefnemer / met uitvoering belast | situering | P | raming (€) | BVR 2012 start | BVR 2012 einde | BVR 2012 status (fase) | GEOS actienr |
|-------------------------|--|---|---------------------|-------|------------|----------------|----------------|------------------------|--------------|
| A 80 | Uitvoeren van de bovengemeentelijke saneringsprojecten in het zuiveringsgebied Messelbroek die zijn opgenomen op het optimalisatieprogramma (2008 t.e.m. 2011). | VMM en Aquafin NV | ZG Messelbroek | P 1.3 | 6.270.000 | | | Doorlopend | |
| A 81 | Uitvoeren van de bovengemeentelijke saneringsprojecten in het zuiveringsgebied Oplinter die zijn opgenomen op het optimalisatieprogramma (2008 t.e.m. 2011). | VMM en Aquafin NV | ZG Oplinter | P 1.3 | 1.220.000 | | | Doorlopend | |
| A 82 | Uitvoeren van de bovengemeentelijke saneringsprojecten in het zuiveringsgebied Roosbeek die zijn opgenomen op het optimalisatieprogramma (2008 t.e.m. 2011). | VMM en Aquafin NV | ZG Roosbeek | P 1.3 | 4.540.000 | | | Doorlopend | |
| A 83 | Uitvoeren van de bovengemeentelijke saneringsprojecten in het zuiveringsgebied Rotselaar die zijn opgenomen op het optimalisatieprogramma (2008 t.e.m. 2011). | VMM en Aquafin NV | ZG Rotselaar | P 1.3 | 26.580.000 | | | Doorlopend | |
| A 84 | Uitvoeren van de bovengemeentelijke saneringsprojecten in het zuiveringsgebied Sint-Joris-Winge die zijn opgenomen op het optimalisatieprogramma (2008 t.e.m. 2011). | VMM en Aquafin NV | ZG Sint-Joris-Winge | P 1.3 | 14.000.000 | | | Doorlopend | |
| A 85 | Uitvoeren van de bovengemeentelijke saneringsprojecten in het zuiveringsgebied Sint-Truiden die zijn opgenomen op het optimalisatieprogramma (2008 t.e.m. 2011). | VMM en Aquafin NV | ZG Sint-Truiden | P 1.3 | 7.020.000 | | | Doorlopend | |
| A 86 | Uitvoeren van de bovengemeentelijke saneringsprojecten in het zuiveringsgebied Tessenderlo die zijn opgenomen op het optimalisatieprogramma (2008 t.e.m. 2011). | VMM en Aquafin NV | ZG Tessenderlo | P 1.3 | 7.860.000 | | | Doorlopend | |
| A 87 | Uitvoeren van de bovengemeentelijke saneringsprojecten in het zuiveringsgebied Tielt-Winge die zijn opgenomen op het optimalisatieprogramma (2008 t.e.m. 2011). | VMM en Aquafin NV | ZG Tielt-Winge | P 1.3 | 14.570.000 | | | Doorlopend | |
| A 88 | Uitvoeren van de bovengemeentelijke saneringsprojecten in het zuiveringsgebied Vissenaken die zijn opgenomen op het optimalisatieprogramma (2008 t.e.m. 2011). | VMM en Aquafin NV | ZG Vissenaken | P 1.3 | 750.000 | | | Doorlopend | |

Tabel overzicht acties bekkenbeheerplan

| BVR 2010 & 2011-Actiën | Titel | Initiatiefnemer / met uitvoering belast | situering | P | raming (€) | BVR 2012 start | BVR 2012 einde | BVR 2012 status (fase) | GEOS actiën |
|------------------------|--|---|-----------------|-------|------------|----------------|----------------|------------------------|-------------|
| A 89 | Uitvoeren van de bovengemeentelijke saneringsprojecten in het zuiveringsgebied Willebringen die zijn opgenomen op het optimalisatieprogramma (2008 t.e.m. 2011). | VMM en Aquafin NV | ZG Willebringen | P 1.3 | 310.000 | | | Doorlopend | |
| A 90 | Uitvoeren van de bovengemeentelijke saneringsprojecten in het zuiveringsgebied Wimmertingen die zijn opgenomen op het optimalisatieprogramma (2008 t.e.m. 2011). | VMM en Aquafin NV | ZG Wimmertingen | P 1.3 | 3.670.000 | | | Doorlopend | |
| A 91 | Uitvoeren van de bovengemeentelijke saneringsprojecten in het zuiveringsgebied Wolfsdonk die zijn opgenomen op het optimalisatieprogramma (2008 t.e.m. 2011). | VMM en Aquafin NV | ZG Wolfsdonk | P 1.3 | 8.780.000 | | | Doorlopend | |
| A 92 | Uitvoeren van de bovengemeentelijke saneringsprojecten in het zuiveringsgebied Zichem die zijn opgenomen op het optimalisatieprogramma (2008 t.e.m. 2011). | VMM en Aquafin NV | ZG Zichem | P 1.3 | 3.620.000 | | | Doorlopend | |
| A 93 | Uitvoeren van de bovengemeentelijke saneringsprojecten in het zuiveringsgebied Zolder die zijn opgenomen op het optimalisatieprogramma (2008 t.e.m. 2011). | VMM en Aquafin NV | ZG Zolder | P 1.3 | 1.750.000 | | | Doorlopend | |
| A 94 | Uitvoeren van de bovengemeentelijke saneringsprojecten in het zuiveringsgebied Zonhoven die zijn opgenomen op het optimalisatieprogramma (2008 t.e.m. 2011). | VMM en Aquafin NV | ZG Zonhoven | P 1.3 | 1.800.000 | | | Doorlopend | |
| A 95 | Uitvoeren van de bovengemeentelijke saneringsprojecten in het zuiveringsgebied Zoutleeuw die zijn opgenomen op het optimalisatieprogramma (2008 t.e.m. 2011). | VMM en Aquafin NV | ZG Zoutleeuw | P 1.3 | 2.750.000 | | | Doorlopend | |
| A 96 | Afwerken van de zoneringsplannen en opmaken van masterplannen voor alle zuiveringsgebieden in het Demerbekken. | VMM en Aquafin NV | Bekken | P 1.4 | 0 | Uitgevoerd | Uitgevoerd | Uitgevoerd | |
| A 97 | Initiatief nemen om uitsluitsel te kunnen geven over de collectieve of de individuele zuivering van het huishoudelijk afvalwater en het prioriteren van nieuwe saneringsprojecten op basis van zowel financieel-economisch als ecologische criteria. | bekkensecretariaat | Bekken | P 1.4 | 0 | | | Doorlopend | |
| A 98 | Verder opmaken van het subsidiëringsprogramma voor de gemeentelijke waterzuiveringsinfrastructuur. | VMM en Aquafin NV | | P 1.4 | 0 | | | Doorlopend | |
| A 99 | Verder opmaken van het optimalisatieprogramma voor de bovengemeentelijke waterzuiveringsinfrastructuur. | VMM en Aquafin NV | | P 1.4 | 0 | | | Doorlopend | |

Tabel overzicht acties bekkenbeheerplan

| BVR 2010 & 2011-Actiën | Titel | Initiatiefnemer / met uitvoering belast | situering | P | raming (€) | BVR 2012 start | BVR 2012 einde | BVR 2012 status (fase) | GEOS actiën |
|------------------------|---|--|-----------|-------|------------|----------------|----------------|------------------------|-------------|
| A 100 | Toezien op de priorisatie inzake waterzuivering voor actieve, actuele en potentiële waterbergingsgebieden en ecologische waardevolle gebieden. | bekkensecretariaat | Bekken | P 1.4 | 0 | | | Doorlopend | |
| A 101 | Uitvoeren van de bovengemeentelijke afkoppelingprojecten die zijn opgenomen op het optimalisatieprogramma (2008 t.e.m. 2011). | VMM en Aquafin NV | Bekken | P 1.3 | 0 | | | Doorlopend | |
| A 102 | Uitvoeren van de bovengemeentelijke renovatie- en uitbreidingsprojecten die zijn opgenomen op het optimalisatieprogramma (2008 t.e.m. 2011). | VMM en Aquafin NV | Bekken | P 1.3 | 0 | | | Doorlopend | |
| A 103 | Saneren van de meest problematische overstorten op bovengemeentelijke waterzuiveringsinfrastructuur in het Demerbekken. | VMM en Aquafin NV | Bekken | P 1.3 | 0 | | | Doorlopend | |
| A 104 | Uitwerken van een alternatief lozingsscenario voor de bedrijven in het Demerbekken waarvan het afvalwater moeilijk verwerkbaar is op de RWZI waarop ze zijn aangesloten. | VMM en Aquafin NV | Bekken | P 1.4 | 0 | | | Doorlopend | |
| A 105 | Vastleggen van de definitieve prioriteiten voor sanering van verontreinigde waterbodems, op basis van de theoretische prioriteringslijst waterbodemsanering (opgesteld conform de methodiek opgenomen in het sectoraal uitvoeringsplan bagger- en ruimingsspecie) | bekkensecretariaat i.s.m. waterbeheerders en waterschappen | Bekken | P 1.4 | 0 | | | Studiefase | |
| A 106 | Saneren van de meest prioritaire verontreinigde waterbodemploegen in het Demerbekken. | Alle waterbeheerders en saneringsplichtige, OVAM | Bekken | P 1.4 | | | | Doorlopend | |
| A 107 | Onderzoeken naar geschikte locaties waar bagger- en ruimingsspecie kan behandeld en geborgen worden (zowel tijdelijk als permanent) | Alle waterbeheerders | Bekken | P 1.4 | 0 | | | Doorlopend | |
| A 108 | Opmaak van een plan voor de inplanting van slibvangen en ontwateringsbekkens tegen medio 2008. | VMM | | P 1.4 | 0 | | | Uitgevoerd | |
| A 109 | Herberekening van de sedimentbalans in het Demerbekken ten behoeve van de verdere concretisering van de acties in het sectoraal uitvoeringsplan bagger- en ruimingsspecie. | bekkensecretariaat | | P 1.4 | 0 | | | Studiefase | |
| A 110 | Verbeteren van de structuurkwaliteit van de Winge afwaarts de E314. | VMM | Rotselaar | P 1.1 | 50.000 | | | Uitvoeringsfase | |
| A 111 | Aanduiden van een oeverzone langs de Velpe ter hoogte van de akkerpercelen in het oostelijke gedeelte van het Halensbroek. | VMM | Halen | P 1.4 | 0 | | | Stil | |

Tabel overzicht acties bekkenbeheerplan

| BVR 2010 & 2011-Actiennr | Titel | Initiatiefnemer / met uitvoering belast | situering | P | raming (€) | BVR 2012 start | BVR 2012 einde | BVR 2012 status (fase) | GEOS actiennr |
|--------------------------|---|--|--------------|-------|------------|----------------|----------------|------------------------|---------------|
| A 112 | GLE-project Trage Waters en Trage Wegen in het Schulensbroek. | Regionaal Landschap Haspengouw en Voeren | | P 1.6 | - | | | Uitgevoerd | |
| A 113 | Bestrijden van invasieve waterplanten volgens het gezamenlijk bestrijdingsplan dat werd uitgewerkt door de CIW. | Alle waterbeheerders | Bekken | P 1.1 | 200.000 | | | Doorlopend | |
| A 114 | Uitwerken van een concreet en realiseerbaar maatregelenprogramma gericht op het behoud en herstel van belangrijke vissoorten in het Demerbekken. | ANB en waterbeheerders | Bekken | P 1.4 | 0 | | | Doorlopend | |
| A 115 | Uitwerken van een concreet en realiseerbaar maatregelenprogramma gericht op het behoud en het herstel van internationaal belangrijke, watergebonden dier- en plantensoorten in het Demerbekken. | ANB i.s.m. Bekkensecretariaat en Waterschappen | Bekken | P 1.4 | 150.000 | | | Doorlopend | |
| A 116 | Gemeenten adopteren Limburgse soorten: grote modderkruiper in Herk-de-Stad. | Regionaal Landschap Haspengouw en Voeren | Herk-de-stad | P 1.6 | - | Uitgevoerd | Uitgevoerd | Uitgevoerd | |
| A 117 | Gemeenten adopteren Limburgse soorten: kamsalamander in Wellen. | Regionaal Landschap Haspengouw en Voeren | Wellen | P 1.6 | - | Uitgevoerd | Uitgevoerd | Uitgevoerd | |
| A 118 | Gemeenten adopteren Limburgse soorten: ijsvogel in Alken. | Regionaal Landschap Haspengouw en Voeren | Alken | P 1.6 | - | Uitgevoerd | Uitgevoerd | Uitgevoerd | |
| A 119 | Wegwerken van het vismigratieknelpunt op de Velpe ter hoogte van de Zelkermolen. | VMM | Halen | P 1.5 | 100.000 | Uitgevoerd | Uitgevoerd | Uitgevoerd | |
| A 120 | Wegwerken van het vismigratieknelpunt op de Velpe ter hoogte van de Rotemse molen. | VMM | Halen | P 1.5 | 200.000 | Uitgevoerd | Uitgevoerd | Uitgevoerd | |
| A 121 | Wegwerken van het vismigratieknelpunt op de Velpe ter hoogte van de Molen van Arnauts. | VMM | Kortenaken | P 1.2 | 200.000 | | | Stil | |
| A 122 | Wegwerken van het vismigratieknelpunt op de Velpe ter hoogte van de Rotelmolen. | VMM | Glabbeek | P 1.1 | 250.000 | Uitgevoerd | Uitgevoerd | Uitgevoerd | |
| A 123 | Wegwerken van het vismigratieknelpunt op de Velpe ter hoogte van de Dalemse molen. | VMM | Tienen | P 1.1 | 250.000 | Uitgevoerd | Uitgevoerd | Uitgevoerd | |
| A 124 | Wegwerken van het vismigratieknelpunt op de Winge ter hoogte van de Uitemolen. | VMM | Rotselaar | P 1.1 | 200.000 | | | studiefase | |
| A 125 | Wegwerken van het vismigratieknelpunt op de Winge ter hoogte van Toren ter Heide. | VMM | Rotselaar | P 1.1 | 200.000 | | | Uitvoeringsfase | |
| A 126 | Wegwerken van het vismigratieknelpunt op de Mangelbeek ter hoogte van de Kleine Molen. | VMM | Lummen | P 1.5 | | Uitgevoerd | Uitgevoerd | Uitgevoerd | |
| A 127 | Optimalisatie van de visdoorgangen op de Grote Gete te Tienen. | VMM | Tienen | P 1.1 | 50.000 | Uitgevoerd | Uitgevoerd | Uitgevoerd | |
| A 128 | Afstemmen van de watermolen van Hoegaarden op de vismigratie. | VMM | Hoegaarden | P 1.1 | 200.000 | Uitgevoerd | Uitgevoerd | Uitgevoerd | |

Tabel overzicht acties bekkenbeheerplan

| BVR 2010 & 2011-Actienr | Titel | Initiatiefnemer / met uitvoering belast | situering | P | raming (€) | BVR 2012 start | BVR 2012 einde | BVR 2012 status (fase) | GEOS actienr |
|-------------------------|--|---|-------------------------|-------|------------|----------------|----------------|------------------------|--------------|
| A 129 | Wegwerken van de vismigratieknelpunten op de Gete ter hoogte van het geplande overstromingsgebied in het mondingsgebied van de Gete en de Melsterbeek. | VMM | Herk-de-Stad / Geetbets | P 1.2 | Zie A 23 | | | Haalbaarheids-fase | |
| A 130 | Wegwerken van de vismigratieknelpunten op de Kleine Gete ter hoogte van het geplande overstromingsgebied stroomopwaarts Zoutleeuw ter hoogte van het mondingsgebied van de Dormaalse beek. | VMM | Zoutleeuw | P 1.2 | Zie A 24 | | | Haalbaarheids-fase | |
| A 131 | Wegwerken van de vismigratieknelpunten op de Grote Gete ter hoogte van het geplande overstromingsgebied stroomopwaarts Drieslinter tussen Drieslinter en Neerlinter | VMM | Linter | P 1.2 | Zie A 25 | | | Haalbaarheids-fase | |
| A 132 | Wegwerken van de vismigratieknelpunten op de Grote Gete ter hoogte van het geplande overstromingsgebied stroomopwaarts Neerlinter ter hoogte van de Late Broeken | VMM | Linter | P 1.2 | Zie A 26 | | | Haalbaarheids-fase | |
| A 133 | Wegwerken van de vismigratieknelpunten op de Grote Gete ter hoogte van het geplande overstromingsgebied stroomopwaarts Tienen | VMM | Tienen | P 1.2 | Zie A 27 | | | Haalbaarheids-fase | |
| A 134 | Wegwerken van de vismigratieknelpunten op de Herk | VMM | Herk | P 1.2 | 500.000 | | | Haalbaarheids-fase | |
| A 135 | Wegwerken van het vismigratieknelpunt op de Herk ter hoogte van de Wellenmolen | VMM | Wellen | P 1.1 | 100.000 | | | Studiefase | |
| A 136 | Wegwerken van de vismigratieknelpunten op de Herk ter hoogte van het geplande overstromingsgebied stroomopwaarts van Alken - Grote Beemd (Russelt) | VMM | Alken | P 1.1 | 100.000 | | | Uitvoeringsfase | |
| A 137 | Wegwerken van de vismigratieknelpunten op de Herk ter hoogte van het geplande overstromingsgebied stroomafwaarts van Herten | VMM | Wellen | P 1.1 | 100.000 | | | Studiefase | |
| A 138 | Wegwerken van de vismigratieknelpunten op de Mombeek ter hoogte van het geplande overstromingsgebied stroomafwaarts van Alken | VMM | Alken | P 1.1 | 300.000 | | | Haalbaarheids-fase | 14.90 |
| A 139 | Wegwerken van de vismigratieknelpunten op de Mombeek ter hoogte van het geplande overstromingsgebied stroomafwaarts Wimmertingen - Oftungin | VMM | Alken / Hasselt | P 1.2 | 250.000 | | | Haalbaarheids-fase | 14.90 |
| A 140 | Aanleggen van fauna-uitstapplaatsen langsheen het Albertkanaal | nv De Scheepvaart | Albertkanaal | P 1.1 | | | | Doorlopend | |
| A 141 | Gericht maaien van de oevers van de waterlopen van 1ste categorie in het Demerbekken | VMM | Bekken | P 1.1 | 450.298 | | | Doorlopend | |
| A 142 | Initiatief nemen inzake de aanduiding van oeverzones | bekkensecretariaat | Bekken | P 1.4 | 0 | | | Studiefase | |
| A 143 | Opmaken van een planning voor de uitbreiding of de afbouw van winningsmogelijkheden in het Demerbekken | VMM | Bekken | P 1.4 | 0 | | | Doorlopend | |

Tabel overzicht acties bekkenbeheerplan

| BVR 2010 & 2011-Actiën | Titel | Initiatiefnemer / met uitvoering belast | situering | P | raming (€) | BVR 2012 start | BVR 2012 einde | BVR 2012 status (fase) | GEOS actiën |
|------------------------|--|---|---|-------|------------|----------------|----------------|------------------------|-------------|
| A 144 | Gebiedsgericht uitvoeren van de richtlijnen van het Strategisch Plan Watervoorziening | VMM | Bekken | P 1.4 | 0 | | | Doorlopend | |
| A 145 | Uitwerken van een laagwaterstrategie voor het Albertkanaal | nv De Scheepvaart | Albertkanaal | P 1.1 | 0 | | | Doorlopend | |
| A 146 | Stimuleren van en initiatief nemen tot de ontwikkeling en uitvoering van integrale projecten en bevorderen van een geïntegreerde benadering van bestaande projecten | bekkensecretariaat | Bekken | P 1.4 | 0 | | | Doorlopend | |
| A 147 | Opstarten van het integrale project Velpe | bekkensecretariaat | Velpe | P 1.4 | 0 | | | Doorlopend | |
| A 148 | Opstarten van het integrale project Winge | bekkensecretariaat | Winge | P 1.4 | 0 | | | Studiefase | 14.92 |
| A 149 | Opstarten van het integrale project Begijne(n)beek | bekkensecretariaat | Begijne(n)beek | P 1.4 | 0 | | | Doorlopend | |
| A 150 | Opstarten van het integrale project Herk en Mombeek | bekkensecretariaat | Mombeek | P 1.4 | 0 | | | Haalbaarheidsfase | 14.90 |
| A 151 | Opstarten van het integrale project Gete | bekkensecretariaat | Gete | P 1.4 | 0 | | | Doorlopend | |
| A 152 | Opstarten van het integrale project Zwarte Beek | bekkensecretariaat en VMM-AOW | Zwartebeek | P 1.1 | 500.000 | | | Studiefase | |
| A 153 | Opstarten van het integrale project stroomopwaarts Diest | bekkensecretariaat en VMM-AOW | Demervallei | P 1.2 | 400.000 | | | Studiefase | |
| A 154 | Opstarten van het integrale project Schulensbroek | bekkensecretariaat en VMM-AOW | Schulensbroek | P 1.2 | 300.000 | | | Studiefase | |
| A 155 | Opstarten van het integrale project domein Herckenrode | bekkensecretariaat en VMM-AOW | Herckenrode | P 1.1 | 300.000 | 2012 | 2013 | Uitvoeringsfase | |
| A 156 | Opstarten van het integrale project Demer tussen Diest en Werchter (OPD) | bekkensecretariaat | Demervallei | P 1.4 | 0 | | | Doorlopend | |
| A 157 | Uitgebreide toestandsmonitoring van de grondwaterlichamen in het Centraal Kempisch Systeem en het BruLandKrijt Systeem met uitbreiding van de meetnetten en opvolging van de kwaliteitsevoluties | VMM | Bekken | P 1.1 | 10.380.000 | | | Doorlopend | |
| A 158 | Verdere uitbouw van het sedimentmeetnet in het Demerbekken | Dep. MOW - afdeling Waterbouwkundig Laboratorium op VMM | Bekken | P 1.1 | Zie A 36 | | | Doorlopend | |
| A 159 | Inventariseren van de hydromorfologische toestand van de oppervlaktewaterlichamen in het Demerbekken | VMM | Bekken | P 1.4 | 0 | | | Doorlopend | |
| A 160 | Ontwikkelen van regionale modellen voor het Centraal Kempisch Systeem en het BruLandKrijtsysteem en bepalen van de draagkracht van deze grondwatersystemen | VMM | Bekken | P 1.1 | 0 | | | Doorlopend | |
| A 161 | Organisatie van een geïntegreerde en bekkengerichte sensibiliseringsactie m.b.t. de uitvoering van het bekkenbeheerplan van de Demer | bekkensecretariaat | Bekken | P 1.4 | 0 | | | Doorlopend | |
| A 162 | Initiatief nemen om overleg te organiseren en structureren tussen waterbeheerders en natuur(reservaat)beheerders. | bekkensecretariaat | Bekken | P 1.4 | 0 | | | Doorlopend | |
| N 163 | Opstarten van integrale project 'De Drie Beken' | bekkensecretariaat | vallei van de Winterbeek-Grote Beek-Zwart Water-Hulpe | | | | | Studiefase | 14.93 |

Tabel overzicht acties bekkenbeheerplan

| BVR 2010 & 2011-Actienr | Titel | Initiatiefnemer / met uitvoering belast | situering | P | raming (€) | BVR 2012 start | BVR 2012 einde | BVR 2012 status (fase) | GEOS actienr |
|-------------------------|--|---|-----------------------------|---|------------|----------------|----------------|------------------------|--------------|
| N 164 | Opstarten van integrale project 'De Wijers' | bekkensecretariaat | vijvergebied Midden-Limburg | | | | | Doorlopend | |
| 11_BVR11_01 | Oeverherstel langs de Demer uitvoeren | | | | | | | Stilgelegd | 13.36 |
| 11_BVR11_02 | VERGROTEN LAAGSPANNING POMPSTATION VAN GECONTROLEERD OVERSTROMINGSGEBIED SCHULEN OP DE DEMER EN AANLEG VUILROOSTER | | | | | | | Uitvoeringsfase | 13.37 |
| 11_BVR11_03 | AANPASSING VAN DE DOORTOCHT VAN DE GROTE GETE TE TIENEN | | | | | | | Studiefase | 13.38 |
| 11_BVR11_04 | HERSTEL VAN DE DIJKEN VAN DE DEMER OPWAARTS DIEST, HERK, VELPE, GETE EN MANGELBEEK | | | | | 2012 | 2012 | Uitvoeringsfase | 13.39 |
| 11_BVR11_05 | AANLEG GECONTROLEERD OVERSTROMINGSGEBIED OP DE DEMER OPWAARTS HASSELT | | | | | | | Haalbaarheidsfase | 14.85 |
| 11_BVR11_06 | BOUW STUW PROJECT TOREN TER HEIDE TER REGELING WATERAFVOER OP DE WINGE TE ROTSELAAR | | | | | 2012 | | Uitvoeringsfase | 14.91 |
| 11_BVR11_07 | OPHEFFEN VAN HET OVERSTORT 'DE VROENTE' AQUAFIN-PROJECT - 21971 OPTIMALISATIE OVERSTORT | | | | | | | Studiefase | 14.94 |