



van het Dijle- en Zennebekken  
Jaargang 2, nummer 1, juli 2011

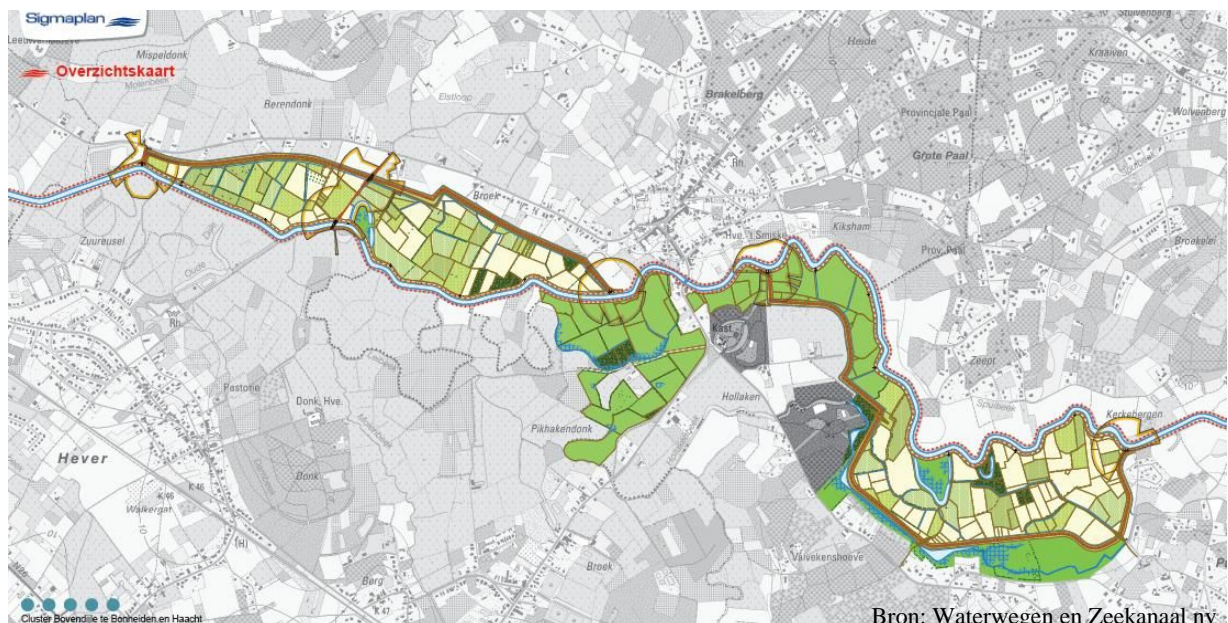
## Sigma plan cluster Bovendijle

**Inrichtingsplan opgemaakt en consulteerbaar** - Extreme hoogwaterstanden (stormtij) op de Schelde en haar zijrivieren, in combinatie met een hoge bovenstroomse afvoer op de Dijle, veroorzaken overstromingsgevaar. Door in de Dijlevallei tussen Mechelen en Rotselaar/Werchter gecontroleerde overstromingsgebieden aan te leggen, verhoogt de veiligheid in de opwaarts (Rotselaar/Werchter) en de afwaarts (Mechelen) gelegen centra. Het project kadert in het geactualiseerd Sigma plan. Waterwegen en Zeekanaal nv is verantwoordelijk voor de uitvoering ervan. Onlangs werd een ontwerp van inrichtingsplan opgemaakt dat nog verder ontwikkeld wordt.

Het inrichtingsplan vult het gebied op drie verschillende manieren in:

- Rijmenam en het zuidelijk deel van Hollaken-Hoogdonk worden ingericht als gecontroleerd overstromingsgebied. Recreatie en agrarisch medegebruik blijven mogelijk.
- Het noordelijk deel van Hollaken-Hoogdonk wordt gecontroleerd overstromingsgebied met een natuurinfilling als wetland. Recreatie blijft mogelijk.
- Pikhaken krijgt een natuurinfilling als wetland (geen overstromingsgebied).

Het inrichtingsplan voor het ongeveer 220 ha grote Sigmagebied werd recent verder verfijnd in overleg met werkgroepen en na bilateraal overleg met o. a. de betrokken gemeenten. Ook topografisch en hydrologisch onderzoek, een landbouweffectenonderzoek en een historisch landschapsonderzoek liggen mee aan de basis van het inrichtingsplan (zie figuur). Enkele belangrijke aanpassingen zijn: het verleggen en deels aanpassen van de ringdijk in het deel Hollaken-Hoogdonk; het verleggen van de Binnenbeek en het vervolledigen van het fietsnetwerk met een bijkomende fietsbrug over de Dijle ter hoogte van de afgesneden meander in GOG Rijmenam.



Momenteel wordt het inrichtingsplan nog verder ontwikkeld. Zo zal de ecologische inrichting van de omgeleide Binnenbeek nog uitgewerkt worden en wordt het technisch ontwerp van de uitwateringsinfrastructuur van de gecontroleerde overstromingsgebieden nog in detail bekeken. Dit najaar starten de formele procedures met de opmaak van het project-MER. Begin volgend jaar is de opmaak van het gewestelijk ruimtelijk uitvoeringsplan (GRUP) voorzien. De eigenlijke werken starten volgens planning in 2015. Meer informatie over dit project vindt u [hier](#).

## Wateroverlast november 2010

**Inventarisatie en evaluatie afgerond** - De verschillende bekkensecretariaten werkten tijdens de jaarovergang aan een inventarisatie van de gebieden die overstromden door de watersnood van november 2010. Ook in het Dijle-Zennebekken werd informatie verzameld die maximaal bruikbaar is voor het actualiseren van de modellen en de overstromingskaarten, voor het optimaliseren van het watertoetsinstrument, voor het implementeren van de Overstromingsrichtlijn en voor de volgende waterbeheerplannen. Uiteraard werden ook de knelpunten gesignaleerd.

Dankzij de medewerking van gemeenten en brandweerdiensten, van natuurverenigingen en van verschillende waterbeheerders, sprokkelden we heel wat informatie bijeen over wateroverlast in bebouwde buurten en in de open ruimte (akkers, weiland, natuurgebieden, ...), hoewel dit laatste in de praktijk moeilijk bleek. U kan het eindresultaat, de meest recente overstromingskaart, [hier](#) raadplegen. De tekstuele weergave van de wateroverlast per gemeente vindt u [hier](#). Sommige knelpunten werden al omgezet naar actiepunten via het actieplan van het globaal evaluatierapport (zie verder), andere aandachtspunten worden nog verder geanalyseerd in overleg met de betrokken gemeenten. Verdere opvolging is dus verzekerd. Dank aan allen die meewerkten aan deze inventarisatie!

De inventarisaties vormden bovendien een belangrijke input bij de overkoepelende evaluatie van de overstromingen door de Coördinatiecommissie Integraal Waterbeleid (CIW). Op 12 mei 2011 keurde de CIW een globaal evaluatierapport over de overstromingen van november 2010 goed. Het rapport bestaat uit twee luiken: een globale inventaris van de overstromingen en een actieplan. U kan het globaal evaluatierapport [hier](#) raadplegen.

## Gewijzigde procedure voor subsidies erosiebestrijding

**Nieuwe en verkorte procedure sinds 2011** – Ongeveer de helft van de gemeenten in het Dijle-Zennebekken hebben te kampen met erosieproblemen. Voor hen is er nu goed nieuws. Recente wijzigingen aan het erosiebesluit lieten de gemeenten al toe om naast de al bestaande subsidiemogelijkheden ook een subsidie te ontvangen voor de begeleiding van de uitvoering van een goedgekeurd gemeentelijk erosiebestrijdingsplan door een erosiecoördinator.

Sinds 1 januari 2011 is er ook een nieuwe procedure in werking getreden die het aanvragen van een subsidie vereenvoudigt en verkort. N.a.v. het vernieuwde erosiebesluit bracht de afdeling Land en Bodembescherming, Ondergrond, Natuurlijke Rijkdommen (ALBON) een brochure uit om de gemeente wegwijs te maken in de bepalingen en de nieuwe procedure: '[Wegwijzer doorheen het Erosiebesluit](#)'. Er is een halfjaarlijks subsidieprogramma dat goedgekeurd wordt door de minister. Hierdoor is er tweemaal per jaar de mogelijkheid om een subsidieaanvraag in te dienen. De uiterlijke indiendata zijn vastgesteld op 28 februari en 31 augustus.



## Erosiebestrijding in de praktijk: Kortenberg



In uitvoering van haar erosiebestrijdingsplan legde de gemeente Kortenberg recent een bufferbeekken aan om de water- en modderoverlast in de Frans Mombaersstraat aan te pakken. Hemelwater en modder die tot voor kort via de holle wegen en akkers afstroomden, worden nu via roosters doorgestuurd naar het bufferbeekken.

Het bufferbeekken bestaat uit twee compartimenten met respectievelijk 294 m<sup>3</sup> en 540 m<sup>3</sup> buffercapaciteit, van elkaar gescheiden door een aarden wal met knijpconstructie (verstevigd met schanskorven). In het bufferbeekken

zal sedimentatie optreden zodat er minder sediment wordt afgevoerd. Van uit het bufferbekken stroomt het water met een gecontroleerd debiet langs een nieuw aangelegde bermgracht naar de al bestaande bermgracht, die afvloeit naar de riolering van de Frans Mombaersstraat. De in de bermgracht aangebrachte drempels met knijpgaten garanderen maximale buffering en gecontroleerde afvoer van het hemelwater. Rondom het bufferbekken wordt nog een groenscherm aangeplant.



De erosiebestrijdingswerken moeten 20 jaar in stand gehouden worden. Hiervoor werden overeenkomsten met eigenaars en gebruikers afgesloten. De gemeente kocht de meeste percelen aan en de gebruikers kregen een uitredingsvergoeding. De gemeente staat in voor het onderhoud van de constructie. Omdat het gaat over werken binnen een erosieknelpuntgebied en opgenomen in het goedgekeurd erosiebestrijdingsplan van Kortenberg, ontving de gemeente hiervoor subsidies van de Vlaamse overheid (ALBON) en de provincie Vlaams-Brabant.

Aan de Vlaamse Landmaatschappij (VLM) werd door de erosiecoördinator gevraagd ook beheersovereenkomsten voor grasbufferstroken of niet-kerende bodembewerking af te sluiten op de meer stroomopwaarts gelegen percelen zodat er ook meer brongerichte maatregelen worden getroffen in het knelpuntgebied. Deze beheersovereenkomsten worden tussen de VLM en landbouwer afgesloten voor telkens een periode van 5 jaar.

## Water in de stad: inhuldiging Dijleterrassen te Leuven



Op zaterdag 30 april werden in Leuven de Dijleterrassen officieel ingehuldigd door Dirk Robbeets, schepen van de stad Leuven, en Frank Van Sevenscoten, administrateur-generaal van de Vlaamse Milieumaatschappij.

De trapsgewijze uitgraving vanaf de straatkant naar de Dyle creëert hier een aangename publieke ruimte waar bezoekers rustig kunnen vertoeven. Aan de tegenoverliggende Dyle-oever werd een overstekend uitkijkterras aangelegd. De voegen van de bestaande kaaimuren werden plaatselijk uitgeslepen om de ontwikkeling van muurvegetatie mogelijk te maken.

De Dijleterrassen is slechts één van de projecten rond 'water in de stad' in Leuven. Op andere plaatsen worden delen van de Dyle terug opengelegd. Dit is bijvoorbeeld het geval op de Terclaverssite en op de ziekenhuissite. Ook de voorbereidende werken rond het openleggen van de Voer op de Kapucijnenvoer werden onlangs gestart.

## In de kijker

- Het **bekkenvoortgangsrapport 2010** werd op 7 april 2011 goedgekeurd door het bekkenbestuur van het Dijle-Zennebekken. Dit rapport geeft een overzicht van de stand van zaken van de acties uit het bekkenbeheerplan en de deelbekkenbeheerplannen van het Dijle-Zennebekken en gaat dieper in op bepaalde projecten en initiatieven. Het document rapporteert ook over de werking van de bekkenstructuren en geeft de recente beleidsbeslissingen weer. Speciale aandacht gaat uit naar de overstromingen van november 2010. U kan het rapport [hier](#) raadplegen.
- De provincie Antwerpen levert met haar campagne 'Biodiversiteit lokaal BEkeKEN' een actieve bijdrage aan de Europese oproep '**Countdown 2010**' om de achteruitgang van de biodiversiteit een halt toe te roepen. De campagne startte in 2008 en streeft ernaar zoveel mogelijk gemeenten, polders en wateringen en waterketenbedrijven het Charter 'Countdown 2010' te laten ondertekenen die via concrete acties de biodiversiteit in beekvalleien wil versterken. De campagne loopt nog tot 2012 en leverde al mooie resultaten op. Zo ondertekenden 66 van 70 Antwerpse gemeenten het Charter (waaronder alle Antwerpse gemeenten in het Dijle-Zennebekken) en werden tal van acties gerealiseerd. Omdat het belang van de biodiversiteit niet in 2012 stopt, doet de provincie Antwerpen, in het kader van de Natuurverkenning 2030, nu al een oproep om samen verder te werken aan biodiversiteit in beekvalleien. Voor meer informatie over de campagne 'Biodiversiteit lokaal BEkeKEN' klik op het logo hiernaast.



- De **digitale praktijkgids ‘Water in de land- en tuinbouw’** is een hulpmiddel waarmee de land- en tuinbouwer actief aan de slag kan gaan om verstandig en zuinig om te springen met het beschikbare water en zorg te dragen voor de kwaliteit van het water. De eerste module van de praktijkgids bevat een praktisch gedeelte over duurzaam watergebruik voor de melkveehouderij en de substraatteelt in de glastuinbouw. Hierin vindt u sectorspecifieke informatie over de benodigde waterkwaliteit, waterbesparing en alternatieve waterbronnen op het bedrijf. De praktijkgids zal verder uitgebouwd worden naar andere deelsectoren en naar andere thema's in functie van aandachtspunten en beleidsprioriteiten. De praktijkgids Water in de land- en tuinbouw kan u [hier](#) raadplegen.
- Op 8 april 2011 keurde de Vlaamse Regering het **Algemeen Waterverkoopreglement** goed. Dit reglement bepaalt de rechten en de plichten van de drinkwaterleverancier, de rioolbeheerder en de klant met betrekking tot de levering van drinkwater, de sanering van het afvalwater en de afvoer van regenwater. Deze rechten en plichten gelden vanaf 1 juli. Meer informatie vindt u [hier](#).

Wenst u deze nieuwsbrief niet langer te ontvangen? Stuur dan een e-mail met als titel 'uitschrijven' naar [secretariaat\\_dijlezenne@vmm.be](mailto:secretariaat_dijlezenne@vmm.be)

Deze digitale nieuwsbrief wordt samengesteld door het bekkensecretariaat Dijle- en Zennebekken.  
Suggesties of andere opmerkingen kunt u bezorgen aan het bekkensecretariaat.  
Contactpersoon: Katrien Piessens, Bekkencoördinator, T 016 211 234, [secretariaat\\_dijlezenne@vmm.be](mailto:secretariaat_dijlezenne@vmm.be)