



Bekkenvoortgangsrapport 2010

Dijle-Zennebekken



Colofon

Secretariaat Dijle-Zennebekken

VAC Leuven, Diestsepoort 6 bus 73, 3000 Leuven

T 016 21 12 34

F 016 21 12 70

Secretariaat_dijlezenne@vmm.be

Woord Vooraf

Beste lezer,

In november 2010 werd Vlaanderen geconfronteerd met grote overstromingen. Het Dijle-Zennebekken werd getroffen door de zwaarste watersnood sinds jaren. Vooral in de omgeving van het Kanaal naar Charleroi en de Zenne stroomopwaarts Brussel was er veel schade.

In het Dijle-Zennebekken bevindt zich echter ook één van de beste voorbeelden in Vlaanderen van hoe de drietrapsstrategie van vasthouden, bergen en afvoeren in de praktijk toegepast wordt. Zo kan u in het voorliggende rapport lezen hoe langs de Dijle stroomopwaarts Leuven waterberging in de natuurlijke overstromingsvlakte van de Dijlevallei er samen met het gecontroleerde overstromingsgebied van Egenhoven voor zorgde dat de stad Leuven gespaard is gebleven van wateroverlast. De in het bekkenbeheerplan afgebakende oeverzone zorgt er bovendien mee voor dat de Dijle hier zijn natuurlijke, meanderende karakter kan behouden en verder kan verruwen, wat belangrijke voorwaarden zijn voor het behoud van dit systeem.

Naast een analyse van de overstromingen van november vindt U in dit derde bekkenvoortgangsrapport een ruim overzicht van wat er in het Dijle-Zennebekken rond integraal waterbeleid gebeurde in 2010.

Het rapport toont de voortgang van de acties uit het bekkenbeheerplan en de deelbekkenbeheerplannen. Enerzijds zien we dat ook in 2010 vooruitgang is geboekt. Verscheidene acties werden in 2010 afgerond. Voor andere acties werden belangrijke stappen gezet in 2010. Voorbeelden zijn de signaalgebieden, het Sigmaplans, de herinrichting van de Kelkebeek en de Molenbeek, projecten rond erosiebestrijding, Sinds 2010 trachten we u ook op de hoogte te houden van het integraal waterbeleid in het Dijle-Zennebekken via onze nieuwsbrieven. Het Dijle-Zennebekken was het eerste bekken in Vlaanderen dat een nieuwsbrief uitbracht. Anderzijds moeten we echter ook vaststellen dat heel wat acties nog niet zijn uitgevoerd of nog niet in uitvoering zijn, en dat voor meerdere acties geen vooruitgang werd geboekt. Een verontrustend feit gezien de helft van de planperiode achter de rug is. Het volgend jaar moeten we dit grondig evalueren en waar nodig de nodige stappen nemen om deze acties terug op het juiste spoor te zetten.

Er valt nog veel meer te ontdekken in dit rapport. Wij nodigen u dan ook uit om dit verder uit te pluizen, en wensen u veel leesplezier bij uw duik in het Dijle-Zennebekken!

Lodewijk De Witte
Gouverneur Vlaams-Brabant
Voorzitter Bekkenbestuur Dijle-Zennebekken



Inhoud

1	Inleiding	5
2	Uitvoering van het bekkenbeheerplan en de deelbekkenbeheerplannen	6
2.1	Algemeen overzicht	6
2.2	Rapportering 2010	8
3	Recente ontwikkelingen	25
3.1	Speerpuntgebieden	25
3.2	Gebiedsvisie	25
3.3	Overstromingen november 2010 in het Dijle-Zennebekken	25
3.4	Aanpassing, schrapping of toevoeging van acties	29
4	Rapportering uit de structuren	31
4.1	Bekkenbestuur	31
4.2	Bekkenraad	34
4.3	Ambtelijk bekkenoverleg – bekkensecretariaat	35
4.4	Waterschappen	36
5	Overzicht relevante beleidsbeslissingen en –documenten	38
6	Aanbevelingen	40
	Bijlage 1: tabel overzicht acties bekkenbeheerplan en deelbekkenbeheerplannen	41

1 Inleiding

Artikel 50 van het decreet Integraal Waterbeleid stelt dat er jaarlijks een bekkenvoortgangsrapport moet worden opgemaakt. Het moet een geïntegreerd voortgangsverslag van de stand van uitvoering van het bekkenbeheerplan (inclusief deelbekkenbeheerplannen) zijn en een opgave bevatten van de nog te verrichten activiteiten en te nemen maatregelen ter uitvoering van het bekkenbeheerplan. Het decreet Integraal Waterbeleid legt ook de procedure voor het bekkenvoortgangsrapport vast:

- Het bekkensecretariaat maakt het ontwerp bekkenvoortgangsrapport op;
 - Het ontwerp bekkenvoortgangsrapport wordt ter advies voorgelegd aan de bekkenraad;
 - Het bekkenbestuur stelt het bekkenvoortgangsrapport vast;
 - Het bekkenvoortgangsrapport wordt vervolgens overgemaakt aan de CIW, aan de voor integraal waterbeleid bevoegde minister en aan de betrokken waterschappen.
- Het bekkenvoortgangsrapport wordt op het bekkensecretariaat ter inzage gelegd.

Het bekkenvoortgangsrapport is dus een operationeel instrument om de uitvoering van het bekkenbeheerplan en de bijhorende deelbekkenbeheerplannen op te volgen. Het bekkenvoortgangsrapport bevat ook de maatregelen die nog moeten genomen worden om de plannen uit te voeren.

Het voorliggende bekkenvoortgangsrapport handelt over het derde jaar (2010) van de planperiode van de huidige en eerste generatie bekken- en deelbekkenbeheerplannen (2008 – 2013). Basis voor het opstellen van het bekkenvoortgangsrapport zijn de gegevens inzake planning en uitvoering van de acties aangeleverd door de verschillende initiatiefnemers.

Het bekkenvoortgangsrapport schetst diverse aspecten in verband met de uitvoering van de bekken- en deelbekkenbeheerplannen. Hierbij wordt de focus gelegd op een aantal zwaartepunten en aandachtspunten die betrekking hebben op de voortgang van acties in het Dijle-Zennebekken. De rapportering over de voortgang van de acties gebeurt enerzijds vanuit een thematische benadering, overeenkomstig de in het (deel)bekkenbeheerplan vastgestelde thema's. Anderzijds wordt in een aantal specifieke gevallen gekozen voor een gebiedsgerichte rapportering. Met name in het geval van een gebiedsgerichte rapportering wordt er zoveel mogelijk gestreefd naar een integratie van het bekken en de deelbekkens, waarbij zowel acties uit het bekkenbeheerplan als uit het deelbekkenbeheerplan in dezelfde context belicht worden.

Naast een weergave van de stand van zaken van de acties wordt een vooruitblik gegeven over de verdere planning op korte termijn voor de uitvoering van de acties uit het (deel)bekkenbeheerplan. Het bekkenvoortgangsrapport rapporteert ook over de werking van de bekken- en deelbekkenstructuren. Er wordt ondermeer een kort overzicht gegeven van de uitgebrachte adviezen (cfr. DIWB Art. 27 §2) door het bekkenbestuur in 2010. Zowel bekkenspecifiek als op Vlaams niveau wordt een overzicht gegeven van recente beleidsontwikkelingen. Ten slotte worden enkele aanbevelingen meegegeven. Alle informatie over de bekkenstructuren en de documenten waarnaar het bekkenvoortgangsrapport refereert, zijn terug te vinden op www.bekkenwerking.be. De deelbekkenbeheerplannen binnen het Dijle-Zennebekken kan u raadplegen op de website van de provincie Vlaams-Brabant (www.vlaamsbrabant.be/waterschappen). Het deelbekkenbeheerplan voor het deelbekken Vrouwvliet is terug te vinden op de website van de provincie Antwerpen (www.provant.be/waterschappen).

Een globaal overzicht van de stand van zaken van de uitvoering van de (deel)bekkenbeheerplannen is terug te vinden in de tabel die als bijlage bij het bekkenvoortgangsrapport is gevoegd. In de tabel wordt voor de acties uit zowel bekken- als deelbekkenbeheerplannen de status ervan weergegeven.

Het voorliggende bekkenvoortgangsrapport werd besproken op het ambtelijk bekkenoverleg van het Dijle-Zennebekken dd. 8 maart 2011, geadviseerd door de bekkenraad van het Dijle-Zennebekken in zitting van 22 maart 2011 en vastgesteld door het bekkenbestuur van het Dijle-Zennebekken dd. 7 april 2011.

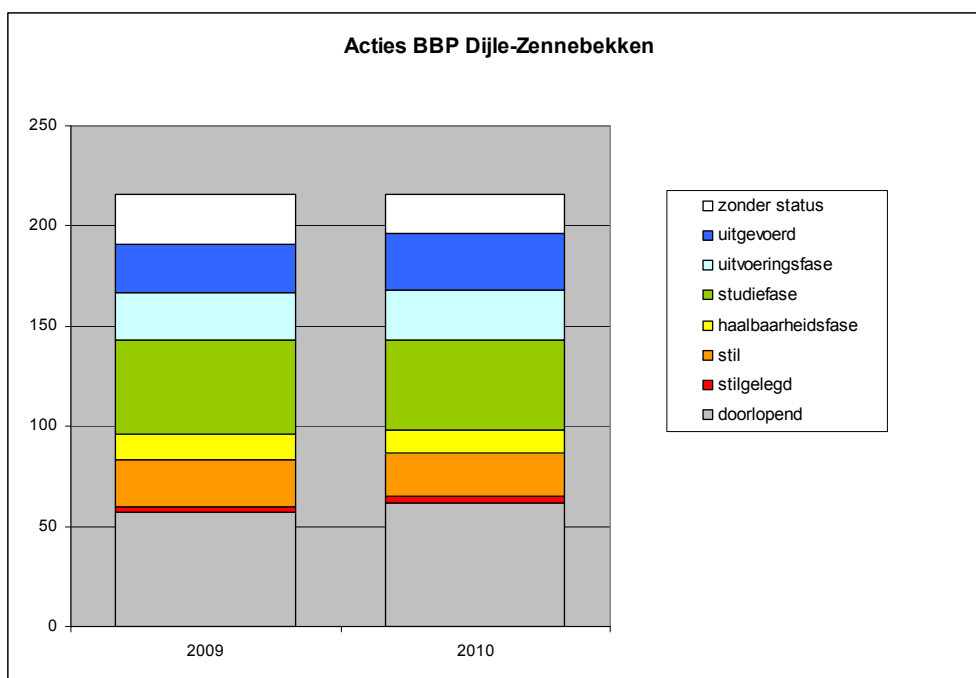
2 Uitvoering van het bekkenbeheerplan en de deelbekken-beheerplannen

De tabel in bijlage 1 bevat het overzicht van de stand van zaken van de uitvoering van alle acties van het bekkenbeheerplan en de deelbekkenbeheerplannen. Net zoals in het bekkenvoortgangsrapport 2009 wordt de status van iedere actie weergegeven met behulp van een kleurcode. De acties waarvan de status gewijzigd is ten opzichte van het vorige bekkenvoortgangsrapport zijn herkenbaar doordat de status in het vet is weergegeven.

In onderstaande tekst vindt u meer uitleg over de stand van zaken van de uitvoering van het bekkenbeheerplan en de deelbekkenbeheerplannen. Een aantal acties waarvoor in 2010 belangrijke stappen werden gezet, worden toegelicht in hoofdstuk 2.2.

2.1 Algemeen overzicht

De onderstaande figuur geeft de verdeling van het aantal acties over de verschillende fasen weer voor 2009 en 2010. Hierbij wordt met dezelfde kleuren gewerkt als in de tabel in bijlage 1.



Bovenstaand diagram geeft natuurlijk geen diepgaand overzicht van de vooruitgang in de loop van 2010. Het is immers perfect mogelijk dat er aanzienlijke vooruitgang geboekt wordt in een individueel project terwijl de status voornamelijk ongewijzigd blijft. Dergelijke vooruitgang komt evenmin eenduidig uit de actietabellen in bijlage 1 naar voren. Op macro-schaal, op niveau van alle acties uit het bekkenbeheerplan, kan het aantal acties dat wijzigd van status echter wel een idee geven van de dynamiek in de uitvoering van de acties. Een analyse van de actietabellen leert het volgende:

Van de 216 acties uit het bekkenbeheerplan wijzigden 20 acties van status in de loop van 2010. Het aantal uitgevoerde acties stijgt van 24 naar 28, terwijl de acties in uitvoeringsfase status quo blijven. Het aantal acties in studiefase en haalbaarheidsfase kent een lichte daling. De meeste andere wijzigingen in status gaan over acties zonder status die veelal 'doorlopend' geworden zijn. Op een totaal van 154 acties (216 acties verminderd met 62 doorlopende acties) evolueerden het afgelopen jaar dus maar weinig acties in de richting van effectieve uitvoering.

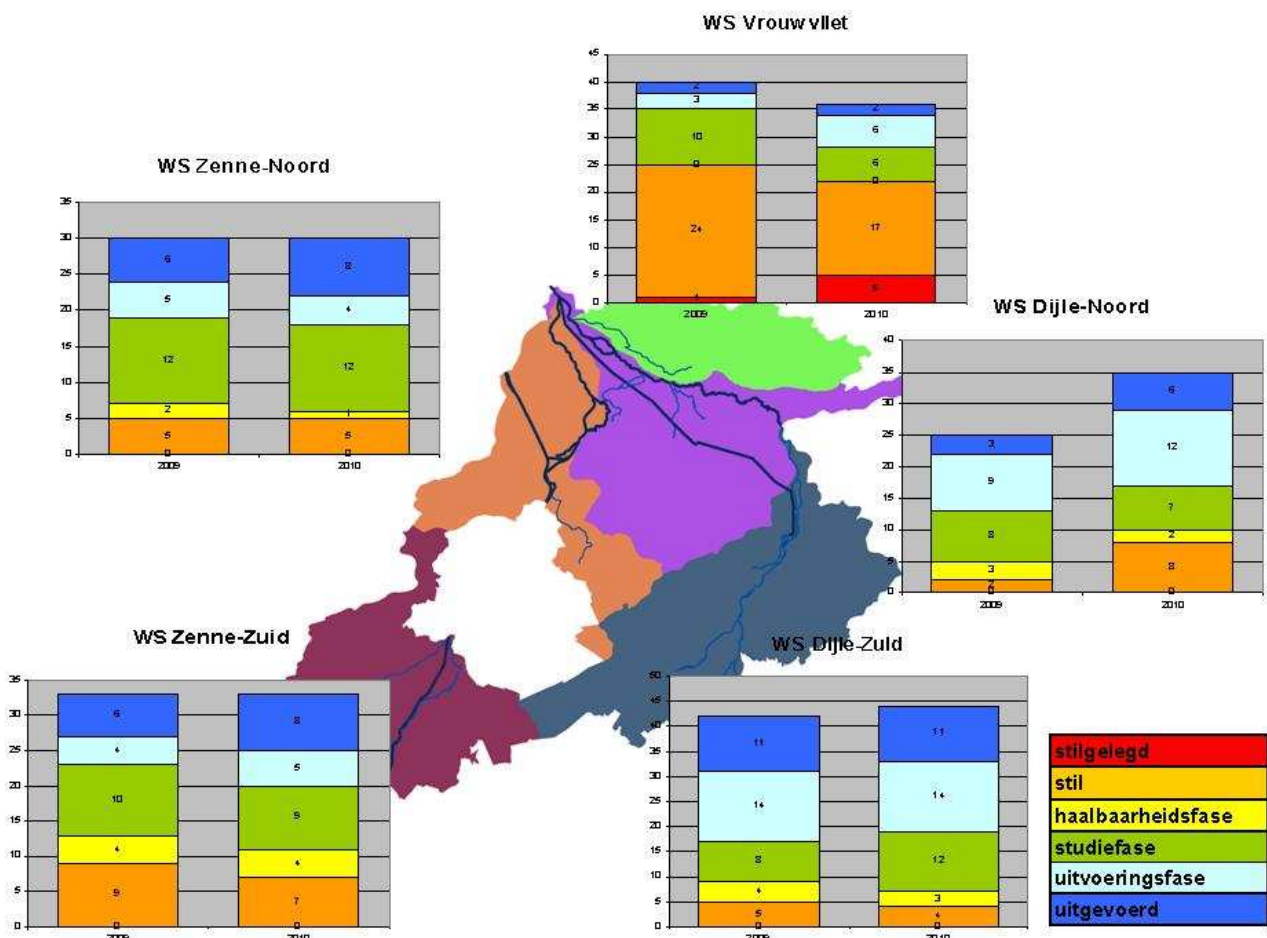
Ook voor wat betreft de acties uit de deelbekkenbeheerplannen kan over het algemeen gesteld worden dat de vooruitgang t.o.v. 2009 beperkt is. Onderstaande tabel geeft een overzicht van het aantal acties met een gewijzigde status in vergelijking met vorig jaar.

	# acties met gewijzigde status
WS Vrouwvliet	13 van 43 (30%)
WS Dijle-Noord	30 van 113 (27%)
WS Dijle-Zuid	8 van 86 (9%)
WS Zenne-Zuid	7 van 66 (11%)
WS Zenne-Noord	2 van 62 (3%)

Procentueel gezien is het aantal gewijzigde acties in het waterschap Vrouwvliet het hoogste. Deze veranderingen in status vertalen zich echter niet in beduidend méér uitgevoerde of in uitvoering zijnde projecten. Het aantal projecten in uitvoeringsfase verhoogt weliswaar met 3 maar het aantal uitgevoerde projecten blijft status quo (2). Bovendien hebben in het afgelopen jaar niet minder dan 4 bijkomende projecten de status 'stilgelegd' gekregen.

Ook in het waterschap Dijle-Noord, waar de wijzigingen in status in absolute aantallen het hoogst zijn, zijn er van de 30 gewijzigde acties slechts 3 bijkomend uitgevoerd, en 3 bijkomend in uitvoering gegaan. De overige statuswijzigingen liggen veelal aan het feit dat acties die in 2009 nog 'doorlopend' of 'zonder status' waren, ondertussen een specifieke status gekregen hebben.

Onderstaande figuur geeft een overzicht van de statusverdeling van de acties per waterschap. Doorlopende acties en acties waarvan de status niet gekend is, werden niet opgenomen in de diagrammen.



Eind 2010, net in het midden van de oorspronkelijk voorziene planperiode, bedraagt het percentage in uitvoering zijnde of uitgevoerde acties 34% voor het bekkenbeheerplan en 36% voor de deelbekkenbeheerplannen (doorlopende acties niet meegerekend). Hoewel deze percentages beduidend onder de statistische verwachting van 50% liggen, hoeven ze niet onmiddellijk aanleiding tot ongerustheid te geven. Wetende dat bovengenoemde percentages eind 2009 al op 30% voor het bekkenbeheerplan en 29% voor de deelbekkenbeheerplannen lagen, is het vooral de zwakke vooruitgang van slechts enkele procenten in 2010 die het bekkenbestuur zorgen baart. In de loop van 2009 werd voor de acties uit het bekkenbeheerplan nog een vooruitgang van 19% naar 30% geboekt!

Het bekkenbestuur wil benadrukken dat het niet de bedoeling kan zijn om op basis van bovenstaande gegevens bekkens of waterschappen onderling te vergelijken, omdat zowel het type van acties, de manier van aanpakken als de manier van rapporteren tussen de verschillende bekkens en/of waterschappen (sterk) kan verschillen.

Het bekkenbestuur is echter wel van mening dat er zowel binnen het bekkenbestuur als binnen de waterschappen moet nagegaan worden wat de oorzaken zijn van deze zwakke vooruitgang. Indien acties omwille van bepaalde knelpunten niet vooruit gaan, kunnen het bekkensecretariaat of de waterschapssecretariaten hierbij, in overleg met de initiatiefnemer(s) een faciliterende rol spelen.

2.2 Rapportering 2010

2.2.1 Wateroverlast en watertekort

A5 uit BBP: Evaluatie naar effectief bodemgebruik (en mogelijke alternatieven met betrekking tot bestemming) voor een aantal zones gelegen in actueel of in potentieel waterbergingsgebied of waterconserveringsgebied (Toetsing Signaalgebieden)

Initiatiefnemer: Bekkensecretariaat

Wat zijn signaalgebieden?

In de bekkenbeheerplannen zijn drie soorten watergevoelige gebieden afgebakend: **actuele waterbergingsgebieden** (worden momenteel reeds aangesproken bij hoge waterstanden), **potentiële waterbergingsgebieden** (zouden kunnen aangesproken worden bij hoge waterstanden mits beperkte ingrepen) en **waterconserveringsgebieden** ("sponsgebieden" waar de neerslag van nature lang wordt vastgehouden). Deze gebieden werden getoetst aan **nog niet ontwikkelde, "harde" gewestplanbestemmingen** zoals bijvoorbeeld woongebied en industriegebied. Daar waar een nog niet ontwikkelde harde bestemming overlapt met een waterbergings- of waterconserveringsgebied spreekt men van een **signaalgebied**.

Doel van de actie

Deze actie wil een **proactieve toetsing** uitvoeren van de compatibiliteit van de huidige gewestplanbestemmingen in de signaalgebieden met het watersysteem. De belangrijkste signaalgebieden worden in detail geanalyseerd door de opmaak van **gebiedsspecifieke fiches**. In deze fiches zal een uitgebreide toetsing gebeuren aan het watersysteem en de juridische/beleidsmatige toestand om te komen tot een hydrologische conclusie en een **suggestie** te doen **naar de toekomstig gewenste ontwikkeling**. Het is de bedoeling dat de resultaten van de actie (de fiches) zullen worden **ingebracht in planprocessen** van ruimtelijke ordening en een **ondersteuning voor vergunnings- en adviesverlenende instanties** vormen.

Werkwijze

Het Dijle-Zennebekken bevat meer dan 1400 signaalgebieden wat maakt dat er een **selectie, clustering en prioritering** dient te gebeuren. Niet alle signaalgebieden zijn immers even relevant om te toetsen, sommigen zijn ondertussen bebouwd. De prioritering zal enerzijds gebeuren op basis van grootte en anderzijds op basis van gebiedsspecifieke knelpunten en potenties (bv. frequente overstromingen, inspelen op lopende planprocessen). De input van de waterbeheerders is dan ook belangrijk voor de selectie en prioritering van de signaalgebieden. De **opmaak** van de **fiches** gebeurt

door het bekkensecretariaat, met nodige terugkoppeling naar ambtelijk bekkenoverleg en bekkenraad. Het bekkenbestuur keurt de fiches goed.

Stand van zaken

In 2010 is door het bekkensecretariaat een eerste selectie en prioritering gebeurd. De waterloopbeheerders werden hierbij om input gevraagd. De eerste selectie is ook voorgesteld op het ABO en op het bekkenbestuur is een toelichting gegeven over de actie. Het bekkensecretariaat heeft een definitieve selectie en prioritering gedaan en is gestart met het opmaken van een aantal fiches. De planning is dat de eerste fiches, een viertal, op het bekkenbestuur van april 2011 ter goedkeuring worden voorgelegd.

A32 uit BBP: Projecten in het kader van het Meest Wenselijk Alternatief van het Geactualiseerd Sigmaplan: GOG's en GGG's ter hoogte van de samenvloeiing van Zenne-Dijle-Rupel-Nete: Grote Vijver, Zennegat, Heindonk-Tienvierendelen

A33 uit BBP: Projecten in het kader van het Meest Wenselijk Alternatief van het Geactualiseerd Sigmaplan: GOG ter hoogte van de Midden-Dijlevallei tussen Bonheiden en Haacht

Initiatiefnemer: WenZ, Afdeling Zeeschelde

Het Sigmaplan combineert lokale dijkverhogingen met de aanleg van gecontroleerde overstromingsgebieden om het Zeescheldebekken te beschermen tegen overstromingen. Door sommige van deze overstromingsgebieden in te richten als natuurgebied wordt de kwaliteit van de Vlaamse waterlopen als ecologisch waardevolle biotoop hersteld.

Cluster Dijlemondning

Gecontroleerde overstromingsgebieden aan de Dijlemondning, waar Zenne, Dijle en Nete samenvloeien, zullen straks over een oppervlakte van ongeveer 200 hectare water bergen. In combinatie met dijkverhogingen op Sigmahoogte (8,35 m TAW) zullen Willebroek en Mechelen ook bij extreem hoge waterstanden beschermd zijn tegen overstromingen (zie ook bekkenvoortgangsrapport 2009).

In 2010 werden hiervoor nog geen zaken verwezenlijkt op het terrein. Wel werden de werken achter de schermen verder voorbereid. Het **Gewestelijk Ruimtelijk Uitvoeringsplan (GRUP)** werd tijdens een infomarkt in mei voorgesteld aan belangengroepen en het brede publiek in het kader van het openbaar onderzoek. Het werd **definitief vastgesteld op 21 januari 2011**.

De Dienst MER keurde in 2010 het project-milieueffectenrapport (project-MER) goed en archeologische, milieuhygiënische en geotechnische studies werden verricht. Momenteel loopt de opmaak van het technische detailontwerp.

Cluster Bovendijle

Extreme hoogwaterstanden op de Schelde in combinatie met een hoge waterafvoer stroomopwaarts de Dijle veroorzaken overstromingsgevaar. Om de hele Dijlevallei te beschermen is ook stroomopwaarts langs de Dijle, op grondgebied van gemeenten Bonheiden en Haacht, de aanleg van een aantal Sigmaprojectgebieden voorzien. Dit 2015-project zit momenteel in een **voorbereidende fase**. Diverse deelstudies, waaronder een hydrologische studie, een landbouweffectenrapport en een cultuurhistorische studie, leidden het afgelopen jaar tot een **inrichtingsplan voor het projectgebied**. Na uitgebreid overleg met alle betrokken actoren werd de projectgrens bijgesteld. De bevolking heeft in januari 2011 kennis kunnen maken met het inrichtingsplan (zie figuur volgende bladzijde) tijdens een infomarkt op maat. Nu kunnen de formele procedures (GRUP, project-MER) worden voorbereid.



Meer informatie kan gevonden worden op de website www.sigmaplan.be.

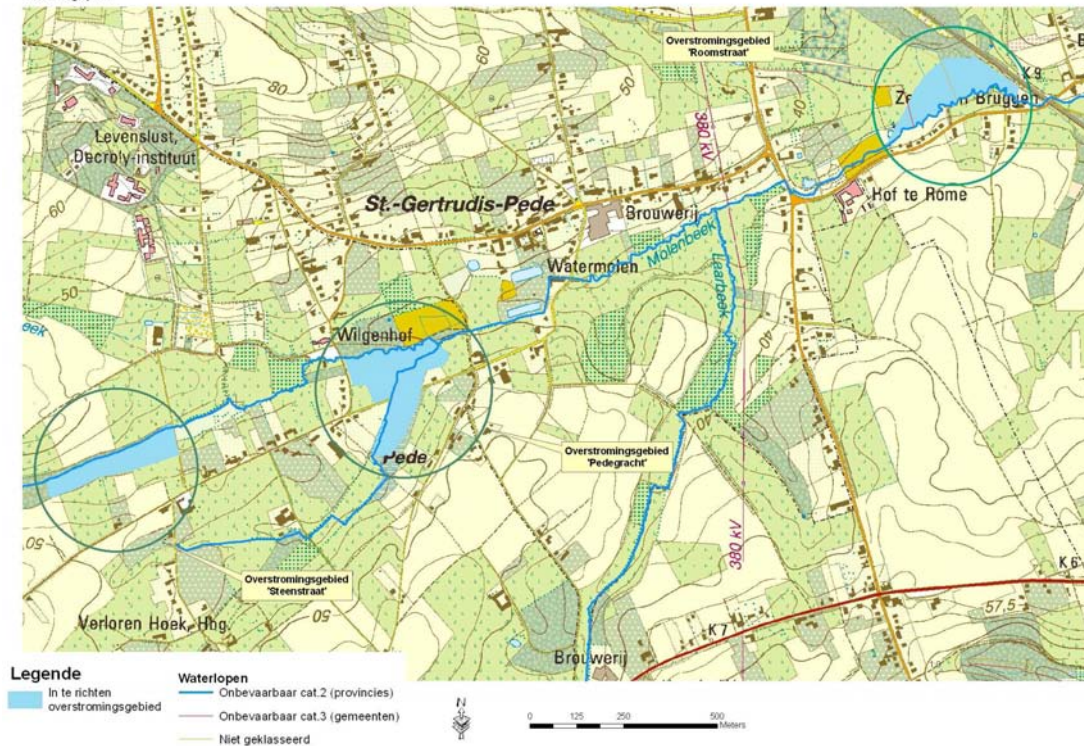
08-12_14 uit DBBP: Inrichting van drie overstromingsgebieden langs de Neerpedebeek en de Pedegracht in Dilbeek en Lennik

Initiatiefnemer: Provincie Vlaams-Brabant

In het verleden trad de Neerpedebeek regelmatig buiten haar oevers. Naast het overstromen van weilanden en akkers langs de waterloop hadden vooral de huizen in de Koevijverstraat te Dilbeek en de Varenbergstraat in Lennik vaak te kampen met wateroverlast.

Om te vermijden dat de Neerpedebeek op die plaatsen in de toekomst nog buiten haar oevers treedt, richt de provincie Vlaams-Brabant **drie gecontroleerde overstromingsgebieden** in, ter hoogte van de **Roomstraat te Dilbeek** (buffercapaciteit van $\pm 12000 \text{ m}^3$) en ter hoogte van de **Scheestraat** (buffercapaciteit van $\pm 14000 \text{ m}^3$) **en Steenstraat** (buffercapaciteit van $\pm 26000 \text{ m}^3$) **te Lennik**. Samen met de inrichtingswerken wordt een gedeelte van de huizen in de Roomstraat voorzien van een gescheiden rioolstelsel in opdracht van de gemeente Dilbeek.

Voor de aanleg van deze drie overstromingsgebieden kocht de provincie Vlaams-Brabant verscheidene percelen aan, met een totale oppervlakte van ongeveer 4,5 hectare. De werken zijn gestart in augustus 2010, en worden in 2011 afgerond. De kaart op de volgende bladzijde geeft een situering van de 3 overstromingsgebieden.



08-07_43 uit dBBP: Saneringswerken aan de Kelkebeek tussen de Lintkasteelstraat en de monding in de Maalbeek te Grimbergen

Initiatiefnemer: Provincie Vlaams-Brabant en gemeente Grimbergen

In het verleden overstroomde de Kelkebeek regelmatig ter hoogte van de Lintkasteelstraat en de Humbeeksesteenweg in Grimbergen.

Om de wateroverlast te beperken ter hoogte van de Lintkasteelstraat en de Humbeeksesteenweg, voert de provincie Vlaams-Brabant volgende saneringswerken uit:

- het uitvoeren van een grondige ruiming over het volledige traject onder het beheer van de provincie Vlaams-Brabant;
- het afgraven van de oeverwallen op de linker- en rechtoever stroomopwaarts van het 'Lintkasteel';
- het graven van een nieuw tracé tussen het 'Lintkasteel' en de Gasthuispachthofstraat;
- het aanleggen van plasbermen op het nieuwe tracé stroomopwaarts de Humbeeksesteenweg;
- het dempen en afschaffen van het bestaande tracé rondom het 'Lintkasteel';
- het bouwen van nieuwe duikers onder de Humbeeksesteenweg en t.h.v. het Gasthuispachthofstraat en de Winkelveldstraat. In een latere fase wordt de duiker onder de Heidebaan vernieuwd;
- het bouwen van een zandvang en een nieuw verdeelkunstwerk stroomopwaarts van de verbinding met het Zeekanaal Brussel-Schelde.

In opdracht van de gemeente Grimbergen worden volgende saneringswerken uitgevoerd:

- de aanleg van een gescheiden rioolstelsel in de Humbeeksesteenweg tussen de huisnummers 480 en 444;
- het vernieuwen van de rijwegverharding en aanleggen van fietspaden in cementbetonverharding

De werken zijn gestart in april 2010 en werden in januari 2011 afgerond.



Figuren: Nieuwe bedding (links) en de zandvang (rechts) van de Kelkebeek.

08-02_29 uit DBBP: Verwezenlijking van een nieuw beekprofiel voor de Molenbeek te Beersel en Sint-Genesius-Rode

Initiatiefnemer: Provincie Vlaams-Brabant

De Molenbeek ontspringt op een hoogte van ongeveer 83 meter TAW ter hoogte van de vijvers van Sint-Genesius-Rode, in het Dorpsgezicht Sint-Anna Hoeve en Hof Te Landsrode. Nadien stroomt de Molenbeek via Alseberg, Dworp, Huizingen en Lot, waar ze uitmondt in de Zenne op een hoogte van ongeveer 25 meter TAW. De totale lengte van de Molenbeek bedraagt 12,5 km. Mede ten gevolge van de sterke verstedelijking in het gebied en de hoge verhardingsgraad die daaruit volgt, is het stroomgebied van de Molenbeek zeer overstromingsgevoelig.

In het kader van het project nr. 97.252C - collector Dworp fase IIIC voert Aquafin een aantal werken uit in de onmiddellijke omgeving van de Molenbeek. Omdat de provincie in de zone van de werken plaatselijk een nieuw beekprofiel wenst te verwezenlijken voor de Molenbeek, stroomafwaarts de samenvloeiing met de Leuzebeek, werd een samenwerkings-overeenkomst met Aquafin gesloten.

De aanleg van het nieuwe beekprofiel werd voltooid in 2010. De ingreep had tot doel het **doorstroomprofiel** te **verbreden** en de **structuurkenmerken** van de waterloop te **verbeteren**.



Europese Interreg IV B NWE project "FloodResilienCity" (FRC)

Initiatiefnemer: VMM afdeling Operationeel Waterbeheer

Binnen het Europese Interreg IV B NWE project "FloodResilienCity" wordt getracht de integratie te verbeteren van de toenemende vraag naar woningbouw en andere bebouwing met een **stijgende behoefte aan duurzamere hoogwaterbescherming** langs de rivieren in Noordwest Europa. Er wordt vanuit gegaan dat extreme overstromingen ($T > 200$), als gevolg van de verwachte opwarming van de aarde, frequenter en mogelijk extremer zullen optreden. Veel infrastructuur, waaronder stedelijke kernen, is hier momenteel niet tegen beschermd en het is ook niet mogelijk om voldoende bescherming te voorzien. Daarom dient een aanpak ontwikkeld te worden om om te gaan met het onvermijdelijke en om **weerbaar** te **worden tegen overstromingen**. Het project loopt voor een periode van 5 jaar (2007-2012).

In het kader van dit project werd in 2009 en 2010 eerst de impact van overstromingen in het **Woluwe- en Dijlebekken** bepaald. Naast het bepalen van de overstromingsparameters werden zowel de economische, sociale en ecologische impact onderzocht. Vervolgens werden de resultaten uit voorgaande impactanalyse gebruikt om een uitgebreide kosten-baten analyse uit te voeren van een aantal voorgestelde technische maatregelen die overstromingen (deels) helpen te beperken.

In het najaar van 2010 werden deze resultaten voorgesteld en besproken in 4 **workshops**. In een eerste workshop werd o.a. de kosten-baten analyse toegelicht, en werd de toepassing hiervan op een aantal scenario's (m.b.t. technische ingrepen) voorgesteld en bediscussieerd. In de volgende workshop werd gekeken naar welke niet-technische maatregelen er bestaan om mee overstromingen of de schade ten gevolge van overstromingen te kunnen beperken. Het gaat hier om (1) preventieve maatregelen, (2) maatregelen in functie van overstromingsrisicobewustzijn en zelfredzaamheid, en (3) crisisbeheer en crisiscommunicatie. Daarna werden in 2 afzonderlijke workshops de specifieke cases van Dijle en Woluwe behandeld.

De doelstelling van de sessies was om te komen tot een **geïntegreerd concept van maatregelen voor het tegengaan van overstromingen en beperken van schade ten gevolge van overstromingen** voor de twee beschouwde bekkens.

In 2011 en 2012 zal er een voorstel uitgewerkt worden voor een definitief geïntegreerd concept voor zowel de Dijle als de Woluwe. Het bekkensecretariaat zal hier mee een rol in spelen.

Voor de **Woluwevallei** (zie ook acties **A12, A13 en A14 uit BBP**):

- Vorbereiding voor het opmaken van overstromingsrisicobeheerplan voor het stroomgebied van de Woluwe: Voor deze studie werden de overstromingsparameters alsook de economische en sociale schade berekend. Deze gegevens gecombineerd met de resultaten van de ontwerpstudies (gesloten wachtbekken op de Woluwe en beschermingsmaatregelen in de stroomopwaartse delen) vormen de input voor een uitgebreide kosten-baten analyse. Naast deze beschermingsmaatregelen is ook gekeken wat de mogelijke preventieve maatregelen zijn, maatregelen om het bewustzijn en zelfredzaamheid te verhogen en welke rol crisisbeheer en -communicatie spelen. Doel is om de resultaten van deze rapporten en de input van de deelnemers aan de workshops te vertalen in een eerste afsprakennota. Deze zal nog niet volledig zijn en verder uitgewerkt moeten worden in de komende jaren. Enkele eerste actiepunten zijn het nagaan van de mogelijkheden voor berging ter hoogte van de Dexia vijver. Er dient ook aandacht besteed te worden aan de ecologische impact (zeker in relatie tot de waterkwaliteit). Verder dienen ook eventuele mogelijkheden ter hoogte van de grote bedrijventerreinen in Machelen en Zaventem onderzocht te worden.
- Ontwerpstudies: de twee ontwerpstudies 'Gesloten wachtbekken op de Woluwe' en 'Beschermingsmaatregelen in stroomopwaartse delen' werden afgerond. In deze studies werd een grondig voorontwerp opgemaakt van de beschermingsmaatregelen die naar voor kwamen uit de modelleringstudie van studiebureau Talboom. Ze hadden vooral tot doel om de haalbaarheid van de uitvoering na te gaan, alsook een goede inschatting van de kostprijs te kunnen geven. Deze gegevens zijn dan als input voor de kosten-baten analyse gebruikt. Indien uit overleg met de gemeenten, provincie en andere belangengroepen wordt besloten om bepaalde van deze beschermingsmaatregelen te bouwen, kan men vertrekken van deze grondige voorontwerpen.
- Aankoop Dexia vijver: VMM heeft de Dexia vijver aangekocht. Doel is om te kijken op welke wijze men deze kan inzetten als wachtbekken. Het ontwerp van het gesloten wachtbekken op de Woluwe heeft hier al een grondig voorontwerp voor aangeleverd. Men heeft dus in deze ontwerpstudie het alternatief van twee open wachtbekkens verder uitgewerkt.

Voor de **Dijlevallei**:

- Vorbereiding voor het opmaken van overstromingsrisicobeheerplan voor het stroomgebied van de Dijle stroomopwaarts van Leuven: Voor deze studie werden de overstromingsparameters alsook de economische, sociale en ecologische schade berekend. Deze gegevens, gecombineerd met een kosteninschatting van een extra GOG in Neerijse, vormen de input voor een uitgebreide kosten-baten analyse. Naast deze beschermingsmaatregel is ook gekeken wat de mogelijke

preventieve maatregelen zijn, maatregelen om het bewustzijn en zelfredzaamheid te verhogen en welke rol crisisbeheer en -communicatie spelen. Doel is om de resultaten van deze rapporten en de input van de deelnemers aan de workshops te vertalen in een eerste afsprakennota. Deze zal nog niet volledig zijn en verder uitgewerkt moeten worden in de komende jaren. Enkele eerste actiepunten zijn het bestuderen van het scenario van gespreide berging in de Dijlevallei stroomopwaarts Leuven (zie ook hoofdstuk 3.3). Verder dient onderzocht te worden welke preventieve maatregelen er mogelijk zijn ter hoogte van de universiteitscampus in Heverlee.

- **Herstel kademuren in Leuven (A61 uit BBP):** de VMM zal in samenwerking met de betrokken eigenaars, de meest ernstige schadegevallen herstellen. Dit is noodzakelijk om de doorstroming van de Dijle in de Leuvense binnenstad te garanderen. Het ontwerp is reeds afgewerkt. Er werd ook een infomarkt georganiseerd op 29/06/2010 om het project voor te stellen, en op 22/02/2011 werd een infoavond georganiseerd om het verloop van de werken toe te lichten en de mensen de gelegenheid te geven om nog vragen te stellen. De werken worden in 2011 uitgevoerd.

2.2.2 Water voor de mens

A229 uit BBP: Project 'De Dijle levend door Leuven'

Initiatiefnemer: Stad Leuven, VMM-AOW

In Leuven zijn verschillende projecten lopende of gepland rond het **herwaarderen van water in de stad** (zie ook Bekkenvoortgangsrapport 2009). In 2010 werden in dit kader de **Dijleterrassen** aangelegd langs de Dirk Boutslaan ter hoogte van het stedelijk conservatorium en de academie. Ter vervanging van de vroegere loodrechte kaaimuur werden hier aan de kant van de academie 3 terrassen aangelegd. Deze gaan trapsgewijs vanaf de straat naar de Dijle toe. Ook de rest van de parkzone werd heraangelegd, waardoor hier een aangename publieke ruimte ontstaat waar bezoekers rustig kunnen vertoeven vlakbij de Dijle. Aan de Dijle-oever aan de overkant werd een overstekend uitkijkterras aangelegd. Verder werden ook de voegen van de bestaande kaaimuren plaatselijk uitgeslepen om de ontwikkeling van muurvegetatie mogelijk te maken. Dit project is een samenwerking tussen VMM-AOW en de stad Leuven.



2.2.3 De kwaliteit van het water verder verbeteren

Uitbouw saneringsinfrastructuur

Initiatiefnemer: VMM, Aquafin, steden, gemeenten, rioolbeheerders

De **acties A150 t.e.m. A170 uit BBP** hebben betrekking op het uitvoeren en verder uitbouwen van de bovengemeentelijke en gemeentelijke saneringsinfrastructuur. Ook in de deelbekkenbeheerplannen komt dit thema uitvoerig aan bod:

Diverse acties uit **Spoor 2: Sanering van afvalwater** en **Spoor 3: Bewaken en verbeteren van de kwaliteit van de riolerings- en zuiveringsinfrastructuur** (dBBPn Zenne-Noord, Zenne-Zuid, Dijle-Noord, Dijle-Zuid).

Diverse acties uit **operationele doelstelling 14: Verhogen van de collectieve aansluitingsgraad en verdere sanering van het buitengebied** en uit **operationele doelstelling 16: Verbeteren van het rendement van de waterzuiveringsinfrastructuur** (dBBP Vrouwvliet).

De gemeentelijke en bovengemeentelijke saneringsinfrastructuur wordt gestaag verder uitgebouwd binnen het Dijle- en Zennebekken.

Jaarlijks wordt er door het Vlaams Gewest een **optimalisatieprogramma (OP)** opgesteld (**acties A165 en A223 uit BBP**), dat vervolgens ter uitvoering wordt opgedragen aan de NV Aquafin. In 2010 werden er zelfs twee optimalisatieprogramma's opgedragen: de goedkeuring van het OP 2011-2015,

welke normaal voorzien was eind 2009, had immers vertraging opgelopen, waardoor het uiteindelijk in april 2010 werd goedgekeurd door de Vlaamse regering. Het OP 2012-2016 werd zoals voorzien eind 2010 vastgesteld.

Binnen het **OP 2011–2015** zijn voor heel Vlaanderen 192 projecten (totaalbedrag 199.754.259 euro) opgenomen in het deel dat effectief aan Aquafin werd opgedragen, waarvan 20 projecten (totaalbedrag 27.784.649 euro) binnen het Dijle-Zennebekken. De onderstaande tabel geeft een overzicht van deze projecten.

OP 2011			
Zuiveringsgebied	Gemeente	Projectnr.	Projectomschrijving
Beersel	HALLE	22565	Sanering Winkelaar, Kesterbeekbos en Krabos
Beersel	BEERSEL	22378	Optimalisatie collector Dworp
Boortmeerbeek	BONHEIDEN	20466	Verbindingsriolering Weynesbaan
Boortmeerbeek	HAACHT	22486	Afkoppeling Beverdijk
Grimbergen	GRIMBERGEN	22254	Afkoppeling Strombeek fase 1
Huldenberg	OUD-HEVERLEE	20856	Verbindingsriolering Kauwereelstraat
Huldenberg	OVERIJSE	22536	Afkoppeling in de Frans Verbeekstraat
Huldenberg	HULDENBERG	22595	Opvang 2DWA-riolering gehucht Tomme + aansluiting op bestaande riolering centrum Ottenburg: Tommestraat tussen Kleine Tommestraat en Bloemenstraat
Kampenhout	KAMPENHOUT	22505	Collector Kasteellaan
Kampenhout	KAMPENHOUT	22597	Rioleringswerken Kampenhoutsebaan - deel B (lokaal pact)
Kampenhout	KAMPENHOUT	20158G	Aanleggen van een RWA-leiding langsheen het tracé van het Aquafinproject 20158 en het voorzien van wachtaansluitingen
Leuven	LEUVEN	22567	RWZI Leuven - uitbreiden biologische capaciteit
Mechelen-Noord	MECHELEN	22491	Aanleg gracht + BBB Hogeweg
Oud-Heverlee	OUD-HEVERLEE	22349	PS + PL Maurits Noëstraat
Pepingen-Terheugen	PEPINGEN	22596	Weg- en rioleringswerken Kriekelaerestraat
Pepingen-Terheugen	PEPINGEN	20892	Aansluiting Bogaarden op KWZI Pepingen-Terheugen
Rotselaar	TREMELO	20882	Verbindingsriolering Schaluinstraat, C.Huysmansstraat, Monnikstraat, Baalsebaan, Domstraat
Rotselaar	TREMELO	22533	Verbindingsriolering Honsdonkstraat
Sint-Pieters-Leeuw	DILBEEK	21495	Sanering overstort van collector Neerpedebeek fase 1 (99249)
Tervuren	TERVUREN	22348	Optimalisatie wachtbekken Keizerinnedreef

Het **OP 2012-2016** bevat aanzienlijk minder projecten in het Dijle-Zennebekken: 14 projecten ter waarde van 9.011.107 euro, op een totaalbedrag voor Vlaanderen van 139.737.934 euro (133 projecten).

OP 2012			
Zuiveringsgebied	Gemeente	Projectnr.	Projectomschrijving
Beersel	BEERSEL	22379	Oplossen knelpunten Waterstraat
Beersel	HALLE	22787	Aansluiting Trompstraat
Boortmeerbeek	HAACHT	20058G	Collector Haacht Fase 3: gecombineerd gemeentelijk aandeel (wachtaansluitingen)
Boortmeerbeek	BOORTMEERBEEK	21514	Verbindingsriolering Dijkstraat
Boortmeerbeek	BONHEIDEN	22811	VBR Sleestraat
Huldenberg	HULDENBERG	22504	Aansluiting Veeweidestraat
Kampenhout	HERENT	22599	Collector Mechelsesteenweg fase 3
Kortenberg	HERENT	21588	Verbindingriolering sanering LP Terbankbosweg

Kortenberg	HERENT	21590G	Verbindingsriolering opname LP Kerkstraat, Binnenstraat: gecombineerd gemeentelijk aandeel
Mechelen-Noord	ST.-KATELIJNE-WAVER	22502	Aansluiting pompstation Groenstraat
Mechelen-Noord	ST.-KATELIJNE-WAVER	22776	Aansluiten wijk Schrans via PS + PL
Melsbroek	STEENOKKERZEEL	22797	Aansluiting groene clusters Kampenhoutsesteenweg en Broomstraat op project 22198 - VBR Broomstraat: gedeelte lokaal pact
Oud-Heverlee	OUD-HEVERLEE	22159	Renovatie RWZI Oud-Heverlee
Sint-Pieters-Leeuw	GOOIK	20690	Aansluiting Leerbeek via PS + PL op VBR Bruneaustraat (98279) of KWZI Gooik-Leerbeek

M.b.t. de **bouw, uitbreiding en/of renovatie van RWZI's en KWZI's (acties A156, A157 en A168 uit BBP)** kan voor 2010 het volgende gerapporteerd worden:

- RWZI Brussels Airport: In september 2010 werd de rioolwaterzuiveringsinstallatie (RWZI) Brussels Airport (foto) officieel geopend. Hiermee is een belangrijke nieuwe stap gezet in de richting van een propere Barebeek. In de RWZI wordt zowel het sanitair afvalwater (8.000 inwonerequivalenten) als het eventuele ontijzelingswater behandeld.



- RWZI Melsbroek: het project werd in 2010 aanbesteed.

- Voor de RWZI Steenokkerzeel-Zuid (capaciteit 3.000 IE) werden de technische plannen goedgekeurd.

- Voor de renovatie en uitbreiding van de RWZI Hofstade-Zemst (capaciteit tot 13.000 IE) waren eind 2009 de procedures lopende voor de stedenbouwkundige- en milieuvergunning. De noodzakelijke gronden waren verworven. In het opgestelde RUP werd de koppeling gemaakt tussen dit uitbreidingsdossier en de plannen voor de GOGs langs de Barebeek. Het dossier van de GOG's kende in 2010 echter nauwelijks vooruitgang waardoor ook de renovatie van de RWZI op zich laat wachten. Dit is een belangrijk aandachtspunt voor het bekkenbestuur.

In 2010 waren er natuurlijk ook heel wat andere projecten in uitvoering (al dan niet afgerond) in opdracht van NV Aquafin (**acties A150 t.e.m. A155, A167, A169 en A170 uit BBP**):

Tabel 1: Lijst van de Aquafin projecten die in 2010 uitgevoerd werden of in uitvoering waren

Nummer	Gemeente	Omschrijving	IP/OP	Status eind 2010
20163	BERTEM	Collector Voer fase 4	2009	Uitgevoerd
20213	MECHELEN	Collector + PS + PL E19	2004	Uitgevoerd
20214	MECHELEN	Collector + PS + PL Hombeek	2004	Uitgevoerd
20217A	MECHELEN	Verbindingsriolering Hever - Muizen Fase 1	2005	In uitvoering
20218	MECHELEN	VBR Vennecourtlaan - Wupstraat - Baarbeekstraat (Muizen)	2005	In uitvoering
20219	SINT-KATELIJNE-WAVER	Aansluiting OLV-Waver / Mechelen	2009	In uitvoering
20228	PERK	Verbindingsriolering Lelle- of Leibeek	2007	In uitvoering
20468B	BOORTMEERBEEK	Verbindingsriolering Donk - Heverbaan	2003	In uitvoering
20555	KAMPENHOUT	Verbindingsriolering Patrijzenlaan - Meerlaan - Neerstraat	2009	In uitvoering
20567A	BERTEM	Collector Voer fase 6: van Blankaart (K28) tot Boskee	2004	In uitvoering
20567AG	BERTEM	Oorspr. GA/bij 20567A: Collector Voer fase 6, wachtaansluiting	2010	In uitvoering
21162	SINT-PIETERS-LEEUEW	Verbindingsriolering Bergensesteenweg	1999	In uitvoering
21391	ASSE	Verbindingsriolering Meiveld	2008	In uitvoering

21391G	WEMMEL	Oorspr.GA/Gecomb.gemeentelijk aandeel bij 21391: VBR Meiveld	2010	In uitvoering
21397	MEISE	Afkoppeling Kaarlijsbeek + O.L. Heerbeek	2006	In uitvoering
21404B	LEUVEN	COLL Molenbeek fase 4 : Geldenaaksebaan,Broekstr,Beeklaan...	2003	In uitvoering
21413A	HUMBEEK	VBR Meiskensbeek (incl. sanering Molenstraat)	2009	In uitvoering
21422	LEMBEEK	Verbindingsriolering Borreweide	2004	In uitvoering
21427	SCHRIEK	Verbindingsriolering Leo Kempenaersstraat	2005	In uitvoering
21597	ASSE	Afwaartse afkoppeling van 98272-brondebieten van Zellik	2006	In uitvoering
21929	KORTENBERG	Aansluiting LP Donkerstraat	2008	In uitvoering
21966	HALLE	Aansluiting Halle-Windmoleken op RWZI Beersel	2009	In uitvoering
22033	KAMPENHOUT	Afkoppelen gracht in Dijkstr & bronnen in Rozen- en Acacialn	2009	Uitgevoerd
22033G	KAMPENHOUT	Oorspr.GA/met 22033,Gescheiden riolering deel Acacialaan...	2010	Uitgevoerd
22259	KAMPENHOUT	Afkoppelen RWA Haachtsestnwg - optimalisatie RWZI Kampenhout	2008	In uitvoering
96255CB	VILVOORDE	Zennecollector Fase 2C : Havenstraat - Marie-Joséwijk	2010	In uitvoering
96284	VILVOORDE	Verbindingsriolering Hanssenpark	2009	In uitvoering
97238	VILVOORDE	Collector Lobbeek	2010	In uitvoering
97246B	WEMMEL	Verbindingscollector Maalbeek fase 4 en 5	2000	In uitvoering
97246BG	WEMMEL	Oorspr.GA/97246B,Afkoppeling overloop vijver, doorsteek...	2010	In uitvoering
97248A	VILVOORDE	Trawoolcollector : Trawoolstraat + dwarsing N1	2009	In uitvoering
97248B	VILVOORDE	Trawoolcollector incl. Trawoolstraat en dwarsing N1	2009	In uitvoering
97252B	ALSEMBERG	COLL Dworp fase3: vanaf 97252A tot Centrum St-Genesius-Rode	2010	In uitvoering
97252C	ALSEMBERG	COLL Dworp fase3: vanaf Kartonweg tot Centrum St-Genes.Rode	2010	In uitvoering
97254	VLEZENBEEK	Kollektor Vlezenbeek fase 1	1999	In uitvoering
97260	OUD-HEVERLEE	Collector Dijle fase 1	2000	Uitgevoerd
97291	SINT-PIETERS- LEEUEW	Verbindingsriolering Beersbrugstraat, Postweg	1999	In uitvoering
98252B	PEPINGEN	Collector Zuunbeek fase 3 - kruising Ninoofsesteenweg	2000	In uitvoering
98252BG	PEPINGEN	Oorspr.GA/98252B,Aanleg gescheiden stelsel langsheen tracé	2010	In uitvoering
99203	OUD-HEVERLEE	PS + PL Oud-Heverlee	2000	Uitgevoerd
99205	STEENOKKERZEEL	RWZI Melsbroek	2007	In uitvoering
99247	SINT-KWINTENS- LENNIK	Collector Diepenbroekbeek	2009	In uitvoering
99248	SINT-KWINTENS- LENNIK	Collector Slagvijverbeek fase 3	2009	In uitvoering
99252A	LENNIK	KWZI Lennik - Varenbergbeek	2003	Uitgevoerd
99271	DILBEEK	Verbindingsriolering Elegembeek	2010	Uitgevoerd
99274	DWORP	Verbindingsriolering Grootheideweg	2010	Uitgevoerd
99291	OUD-HEVERLEE	Collector Sint-Joris-Weert fase 1	2009	In uitvoering
99291G	OUD-HEVERLEE	Oorspr.GA/bij 99291: Collector Sint-Joris-Weert fase 1	2010	In uitvoering

Voor de uitbouw van de **gemeentelijke saneringsinfrastructuur** zijn de gemeenten bevoegd. De gemeenten (of hun respectievelijke rioolbeheerder) kunnen subsidies aanvragen bij het Vlaams Gewest indien het rioleringsdossier aan bepaalde criteria voldoet (afkoppeling van hemelwater bij particuliere woningen, scheiding van hemel- en afvalwater). De VMM legt per kwartaal een voorstel van subsidiëringsprogramma voor aan de minister van Leefmilieu¹.

In het bekkenvoortgangsrapport 2009 werden de goedgekeurde **GIP-projecten** m.b.t. de programmajaren 2009 en 2010 opgelijst voor het Dijle-Zennebekken. Op 8 juli 2010 werd het eerste kwartaalprogramma 2011 voor de aanleg en verbetering van gemeentelijke rioleringen, KWZI's en IBA's door de Vlaamse minister van leefmilieu, Joke Schauvliege, goedgekeurd (**actie A165 uit BBP**). Volgende projecten bevinden zich in het Dijle- en Zennebekken:

¹ Conform het subsidiebesluit van de Vlaamse regering van 1 februari 2002, mbt de subsidiëring van de aanleg van gemeentelijke rioleringen en/of de bouw van een KWZI door de gemeenten, gemeentebedrijven, intercommunales en intergemeentelijke samenwerkingsverbanden

GIP 2011 1 ^{ste} kwartaal		
Gemeente	Projectnr.	Projectomschrijving
Tremelo	B211008	Riolerings- en wegeniswerken in de Grote Bollostraat (vanaf de Schrieksebaan tot de Baalsebaan)
Grimbergen	B211013	Afkoppelen velden Berkenlaan (knelpunt 39) en afkoppeling velden aan verlande vijvers
Leuven	B211015	Wegenis- en rioleringswerken Puttenbroekstraat
Begijnendijk	B211028	2DWA riolering in de Moorputstraat
Vilvoorde	B211041	Riolerings- en wegeniswerken in Poststraat, Bruinstraat, Breemputstraat + afkoppeling grachten Albert-I-laan (o.a. knelpunt 45), containerpark en afwatering R0

Daar waar er zich nog 31 projecten van het GIP2009 in het Dijle-Zennebekken bevonden, telde het GIP2010 slechts 13 projecten binnen het Dijle-Zennebekken. Ook het GIP2011 lijkt vooralsnog (enkel 1^{ste} kwartaal) met 5 projecten geen topjaar te zijn.

Het staat de gemeenten en rioolbeheerders evenwel ook vrij de volledige kostenlast van de dossiers op zich te nemen, en projecten uit te voeren los van het subsidiëringsprogramma. Er is momenteel geen duidelijk beeld van het relatieve aandeel van deze projecten t.o.v. deze die via het subsidiëringsprogramma worden uitgevoerd, noch over welke projecten het specifiek gaat.

Nadat eerder al de **zoneringsplannen** werden vastgesteld, wordt momenteel verder gewerkt aan de **gebiedsdekkende uitvoeringsplannen** (GUP) (**acties A160 en A161 uit BBP**). In 2010 werden de projectenkorven (afbakening van de projecten) besproken met de gemeenten. Een ontwerp van milieu-impacttoetskaart werd opgemaakt en overgemaakt aan de bekkenbesturen voor advies. Vanuit het bekkenbestuur werd hier eind 2010 een advies op geformuleerd (zie ook hoofdstuk 4.1). Deze milieu-impacttoetskaart vormt net zoals bijvoorbeeld het aantal aangesloten inwonerequivalenten en de kostprijs een belangrijke leidraad bij de prioritering van de projecten. In 2011 zal gestart worden met de digitalisatie van de projecten en de eerste prioritering.

Spoor 5 uit DBBP Voorkomen en beperken van sedimenttransport naar de waterlopen

(DB 08-07_A27 tem 32; DB 08-03_A16, 19; DB 08-02_24 tem 27; DB 08-01_A13; DB 08-12_A11, 12; Alg/Sp5_1; DB 08-11/Sp5_1, DB 08-09_22, 23; DB 08-06/Sp5_1 tem 8; DB 08-05/Sp5_1 tem 7; DB 08-04/Sp 5_1 tem 6)

Erosiecoördinatoren

Om de sedimentaanvoer naar de waterlopen te beperken, is het belangrijk dat erosie op de akkers bestreden wordt. De erosiecoördinator biedt de gemeenten **ondersteuning** en **informeert** en **sensibiliseert** alle betrokkenen over de erosieproblematiek. Via het Erosiebesluit kunnen de gemeenten voor de aanstelling van een erosiecoördinator subsidies ontvangen van de Vlaamse Overheid. In de provincie Vlaams-Brabant dienden 26 gemeenten een definitieve aanvraag tot subsidiëring in bij de Vlaamse Overheid, dit is iets meer dan de helft van de gemeenten in Vlaanderen (38) die een definitieve aanvraag indienden. 18 van deze gemeenten behoren geheel of gedeeltelijk tot het Dijle-Zennebekken.

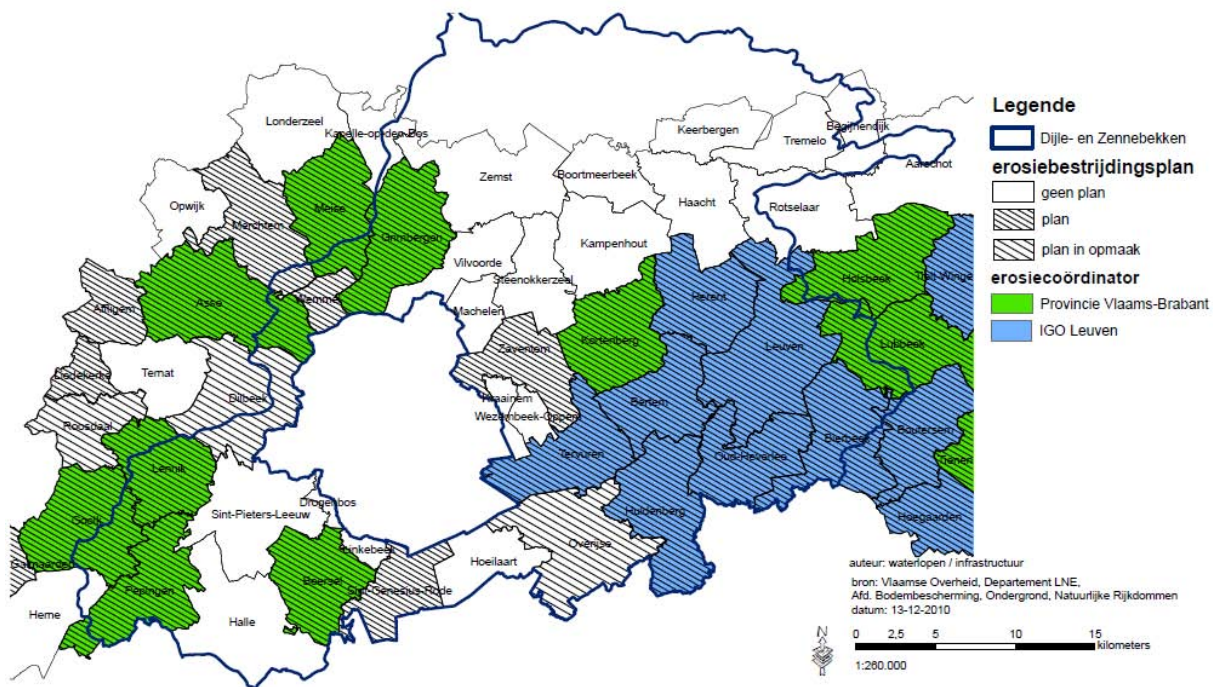
De erosiecoördinator zal op terrein ook nauw samenwerken met de Vlaamse Landmaatschappij (VLM). Voor de landbouwers is de VLM immers al sinds jaren een vertrouwde partner in beheersovereenkomsten rond bijvoorbeeld de erosiebestrijding.

Gemeentelijke erosiebestrijdingsplannen

In het Dijle-Zennebekken hadden al 21 gemeenten een erosiebestrijdingsplan opgemaakt. In de loop van 2010 is het erosiebestrijdingsplan van Sint-Genesius-Rode goedgekeurd. De gemeenten Dilbeek en Overijse waren in 2010 bezig met de opmaak van het erosiebestrijdingsplan.

Subsidiereglement voor kleinschalige erosiebestrijdingsmaatregelen

Voor de uitvoering van erosiebestrijdingsmaatregelen uit een goedgekeurd erosiebestrijdingsplan kunnen de gemeenten een **subsidie van 75 % ontvangen van het Vlaamse Gewest**. Om de financiële lasten voor de gemeenten te beperken en zo de uitvoering van de geplande erosiebestrijdende maatregelen te versnellen geeft de **provincie Vlaams-Brabant** een **aanvullende subsidie van 15%** (maximum 15.000 euro per toegekende subsidie).



Figuur: Erosie in Vlaams-Brabant

Erosiebestrijdingsproject Pajottenland:



Om een dynamische waterschapswerking tot stand te brengen, opteerde de dienst waterlopen van de provincie Vlaams-Brabant ervoor om binnen elk waterschap te werken rond een **integraal project**. De gemeenten van de waterschappen Zenne-Zuid, Marke en Bellebeek waren vragende partij om een **demonstratieproject** rond erosiebestrijding op te starten. Het erosiebestrijdingsproject Pajottenland heeft tot doel de landbouwers te overtuigen dat **teelttechnische maatregelen**, zoals niet-kerende bodembewerkingstechnieken zeer doeltreffend zijn om erosie te bestrijden en bovendien economisch

haalbaar zijn. In samenwerking met het KBIVB werd er in 2009 een demonstratieve proef aangelegd in Vollezele, Galmaarden. In 2010 vonden er twee **veldbezoekdagen** plaats op het demonstratieveld. Op 8 juni 2010 bezochten de leden van de waterschappen Marke, Bellebeek en Zenne-Zuid, en de landbouwers van de eerste Pajotse kenniscirkel 'erosiebestrijding' de akker. Op 15 september kwamen een 80-tal geïnteresseerde landbouwers naar het proefveld 'niet-kerende bodembewerking bij suikerbieten' kijken. De gebruikte landbouwwerktuigen werden gedemonstreerd en de teelttechniek werd besproken. Tevens werden wetenschappelijke resultaten en subsidiemogelijkheden toegelicht. In 2010 werd ook de **kenniscirkel 'erosiebestrijding'** opgericht. Dit is een groep van een tiental landbouwers die hun ervaringen over erosiebestrijding onderling uitwisselen. Zij worden hierbij begeleid door een deskundige.

Meer info? www.vlaamsbrabant.be/erosie

Sensibilisering van de landbouwsector: Studiedag 'Hoe ga ik correct om met spuistroom? Het juiste water op de juiste plaats'

Initiatiefnemer: Afdeling Duurzame Landbouwwontwikkeling (departement Landbouw en Visserij)

Ondermeer in het Dijle-Zennebekken organiseerde de Afdeling Duurzame Landbouwwontwikkeling samen met een praktijkcentrum voor land- en tuinbouw, tuinbouwconsulenten en VLM een **studiedag te Herent** waar de focus gelegd werd op het **doordacht omgaan met spuistroom** (= drainwater dat niet meer zal hergebruikt worden als voedingswater of recirculatiewater). Het verstrekken van informatie betreffende de concrete invulling van het mestdecreet voor substraatteelten, onder andere betreffende de nodige opslagcapaciteit voor spuistroom in de winter en het verwijderen van spuistroom op de juiste toegelaten wijze, moet bijdragen aan een verbetering van de waterkwaliteit.

2.2.4 Voeren van een meer geïntegreerd waterbeleid

08-05_Sp5_7 uit DBBP Landinrichtingsproject 'Plateau van Moorsel'

Initiatiefnemer: Vlaamse Landmaatschappij

Het **planprogramma Plateau van Moorsel** werd door de Vlaamse Regering goedgekeurd op 1 juni 2007. Het betreft de open ruimte tussen Brussel en Leuven. In grote lijnen vormt de IJsevallei de zuidgrens en de Brusselsesteenweg de noordgrens. Het gebied omvat twee plateaus die gekenmerkt worden door landbouw. Die landbouwpercelen komen voor in een golvend landschap met droogdalen en weidse vergezichten. Tal van oude boskernen, kleine landschapselementen, holle wegen en soms nog kleinschalige perceelsstructuren geven kansen aan natuur en recreatie.

De nabijheid van Brussel en Leuven biedt ook kansen voor verbrede agrarische activiteiten. Dankzij het landinrichtingsproject wordt het mogelijk de open ruimte, die hier sterk onder druk staat, te beschermen en te versterken. In het planprogramma werden, na bevraging van lokale partners, vier strategische inrichtingsprojecten voorgesteld:

1. Openruimtenetwerk Woluwebekken: een functie geven aan de open ruimtes rond Brussel door een inrichting gericht op landbouw, recreatie en milieu.
2. Voervallei: realiseren van gewenste ontwikkelingen voor de groene recreatieve as tussen Leuven en Brussel.
3. Gewestweg N253: landschappelijk-ecologische inpassing van de N253.
4. Dijleland: door inrichting en overleg een aantrekkelijk landschap realiseren met aandacht voor kleine landschapselementen en recreatie.

In de planbegeleidingsgroep **Openruimtenetwerk Woluwebekken** werden in 2010 de inrichtingsplannen 'Kleine Maelbeek en Vuilbeek' en 'Woluweveld' besproken. De goedkeuringsprocedure start in het voorjaar van 2011. Om deze en toekomstige inrichtingsplannen en initiatieven optimaal te kunnen kaderen, werd eind 2010 de studieopdracht 'Opmaken van een gebiedsvisie voor de Woluwevallei' opgestart. Doelstelling is om een overzicht te geven van de talrijke processen en verschillende visies rond de Woluwe, een gebiedsvisie te ontwikkelen en ook een concrete actie vorm te geven (openleggen Woluwe langs de Woluwelaan te Machelen). Opdrachthouder is Ecorem/Secchi Vegano.

Verder werd in 2010 ook een studieopdracht m.b.t. het openleggen van de Vuilbeek ter hoogte van de Beekstraat in Wezembeek-Oppem opgestart. Opdrachthouder is Antea Group (voorheen Soresma). Eind 2010 werden een aantal inrichtingsscenario's besproken. Beide studies zullen in de loop van 2011 afgerond worden.

Het project **Voervallei** heeft als voornaamste doelstellingen het verbeteren van de recreatieve infrastructuur en het verbeteren van de ecologische infrastructuur. In 2009 werd hiervoor het eerste inrichtingsplan opgemaakt (**Groen-Oranje Stapstenen**). In 2010 werd het tweede inrichtingsplan **Voerlijnen** afgerond. In dit plan worden maatregelen voorgesteld om een wandeltracé en een fietstracé te realiseren evenwijdig aan de Voer tussen Tervuren en Bertem. Dwars op de Voer tussen Leefdaal en Vossem wordt een ecologisch verbindingsgebied concreet ingevuld. Ten slotte worden erosiewerende en -milderende maatregelen voorgesteld.

BVR09_1_BBP_Integraal project Hallerbosbeken

08-02_41, 08-01_32, 08-12_22 uit DBBP: Sanering van vismigratieknelpunten op waterlopen in het beheer van de provincie Vlaams-Brabant, waterschap Zenne-Zuid

Initiatiefnemer: bekkensecretariaat, provincie Vlaams-Brabant

De provincie Vlaams-Brabant stelde een actieplan op met als doel tegen 2015 minstens 50% van de vismigratieknelpunten op de waterlopen van 2de categorie, uit de databank vismigratie, op te lossen.

'Kleine' vismigratieknelpunten worden systematisch opgelost tijdens de gewone herstellingswerken aan waterlopen. In het waterschap Zenne-Zuid werden tot nu toe 12 van de 35 vismigratieknelpunten op 2de categorie waterlopen uit de databank vismigratie aangepakt door de provincie Vlaams-Brabant. In 2010 werden twee knelpunten aan de Kapittelbeek opgelost (knelpunten 740-010 en 740-020). Deze kaders in het Integraal project Hallerbosbeken.



Figuren: Opgeloste vismigratieknelpunten op de Kapittelbeek

Alg/Sp6_6, 08-09_47, 08-08_48, 08-07_46, 08-03_32, 08-02_35, 08-01_35, 08-12_23 uit DBBP: Sensibilisatie rond de principes van integraal waterbeleid

Initiatiefnemer: provincie Vlaams-Brabant

In het voorjaar van 2010 gaf de provincie Vlaams-Brabant de brochure "Wonen langs een waterloop - goede afspraken maken goede burenen" uit. Voor de provincie Vlaams-Brabant zijn de bewoners en gebruikers van percelen naast een waterloop die de provincie beheert haar rechtstreekse burenen. De afspraken die de provincie met deze burenen wil maken, bundelde ze in deze brochure, die een overzicht geeft van wat er allemaal bij komt kijken als je langs een waterloop woont en met welke aspecten je rekening moet houden.

Aspecten als beheer en onderhoud van waterlopen, rattenbestrijding, bescherming tegen wateroverlast en werken aan waterlopen werden hierbij toegelicht.

De brochure werd ruim verspreid over de hele provincie.



A208 uit BBP: Terug watervoerend maken van de Grote Laak te Aarschot

Initiatiefnemer: Provincie Vlaams-Brabant, Regionaal Landschap Noord-Hageland, VMM, WenZ afdeling Zeeschelde

Binnen het project 'De Laak in Aarschot, een groen lint door de stad' is de doelstelling de nu drooggevallen Laak opnieuw watervoerend te maken en bijkomend de hele stadsomgeving te

herwaarderen. De aanleg van een groen-blauwe strook hangt samen met recreatieve voorzieningen en verkeersingrepen.

Met het Laakproject wil men de Laak weer als “groen/blauw lint” door Aarschot doen stromen. Hierbij dient de Laak opnieuw watervoerend gemaakt worden, met hieraan gekoppeld de restauratie van “het Saske” (gerealiseerd) en herwaardering van de stedelijke omgeving. Een constante **vulling van de Laak met Demerwater** is noodzakelijk om het hele valleisysteem stroomopwaarts Aarschot te herstellen.

Het project verloopt al jaren zeer moeizaam. Er zijn veel partners betrokken en steeds nieuwe stedelijke/beleids ontwikkelingen maken dat het project niet van de grond komt.

Vanuit het bekkensecretariaat is in het najaar een consultatieronde gebeurd om duidelijkheid te krijgen over het al dan niet verder zetten van het project.

Er werd een consensus bereikt over het verderzetten van het project. De stuurgroep kwam terug bij elkaar en er werd een aanzet gegeven tot het voorbereiden van een **vernieuwde samenwerkingsovereenkomst**. In 2011 zal een opdracht worden uitgeschreven voor de opmaak van een voorontwerp met als doel het realiseren van de eerste fasen in het project.

Door deze nieuwe ontwikkelingen worden er ook kansen gecreëerd om het overleg rond het Structuurherstel van de Grote Laak (**A185**) op het grondgebied van de gemeenten Aarschot, Begijnendijk, Tremelo en Rotselaar in 2011 te organiseren.

A214 uit BBP: Nagaan mogelijkheid en eventuele organisatie van een geïntegreerde en bekkengerichte sensibiliseringsactie m.b.t. uitvoering bekkenbeheerplan

Initiatiefnemer: bekkensecretariaat

Eind 2009 werd door de CIW een **communicatiestrategie** op bekkenniveau goedgekeurd. Hierin werden een aantal communicatie-instrumenten aangegeven die samen invulling geven aan de verschillende communicatieopdrachten op bekkenniveau. Eén van deze instrumenten is een **bekken specifieke nieuwsbrief**. Eind juli 2010 werd de eerste nieuwsbrief van het Dijle-Zennebekken verstuurd naar meer dan 500 betrokkenen bij het integraal waterbeleid in het Dijle-Zennebekken. Eind december verscheen de tweede nieuwsbrief. Er wordt naar gestreefd om jaarlijks minstens 2 nieuwsbrieven op te maken. De nieuwsbrieven kunnen geraadpleegd worden op www.bekkenwerking.be.

In de communicatiestrategie is ook het voorstel opgenomen om een **nieuwe website** uit te werken waarbij de websites [www.ciwvlaanderen](http://www.ciwvlaanderen.be), [www.bekkenwerking](http://www.bekkenwerking.be) en www.watertoets.be geïntegreerd worden in één website met de URL www.integraalwaterbeleid.be. Alle bekkens zullen een eigen deelsite hebben die ook via een specifieke URL bereikbaar zal zijn. In 2010 werd gestart met de voorbereiding van de **bekken specifieke webpagina's**. In 2011 wordt het kader uitgewerkt voor de loketfunctie van de bekkensecretariaten en wordt getracht om de vernieuwde website met de bekkenspecifieke deelsites operationeel te hebben.

RUPs met impact op het watersysteem

Ruimtelijke ordening en integraal waterbeleid zijn sterk met elkaar verweven. Bij het beoordelen van dossiers zoals Ruimtelijke Uitvoeringsplannen, Milieueffectrapporten (MER), technische plannen van waterzuiveringsinfrastructuur e.a. zijn er allerhande procedures ingebouwd die moeten verzekeren dat de uitvoering van de plannen en/of projecten het watersysteem niet hypothekeren. Denken we hierbij ondermeer aan de watertoets, de vraag om adviesverlening aan de verschillende administraties, het ABO als forum voor de adviesverlening van de technische plannen van Aquafin, ...

Binnen het bekkensecretariaat kijkt de RO-verantwoordelijke er op toe dat het watersysteem niet gehypothekeerd wordt in het kader van specifieke **watergerelateerde RUP-dossiers**. Hieronder wordt een overzicht gegeven van de watergerelateerde dossiers van 2010.

	RUP	Gemeente(s)	Plenaire vergadering	Openbaar onderzoek	Def. vaststelling Vl. Reg. of goedkeuring Best. Dep.
GewRUP	Dijlemonding	Mechelen, Willebroek, Rumst	15/12/2009	16/04/2010 - 14/06/2010	21/01/2011
GewRUP	Heverleebos - Meerdaalwoud	Bierbeek, Leuven, Oud-Heverlee	10/02/2011	/	/
GewRUP	VSGB (Vlaams Strategisch Gebied rond Brussel)	Brusselse Rand	27/09/2010	14/02/2011- 14/04/2011	/
GemRUP	KWZI Zemst-Bosstraat	Zemst	9/07/2009	02/10/2009- 30/11/2009	01/04/2010
GemRUP	Stationsplein	Overijse (IJsse)	18/11/2009	10/07/2010 - 10/09/2010	/

(* Asse, Beersel, Dilbeek, Drogenbos, Grimbergen, Halle, Kraainem, Machelen, Sint-Pieters-Leeuw, Steenokkerzeel, Tervuren, Vilvoorde, Wemmel, Wezembeek-Oppem, Zaventem, en Zemst.

Wat betreft de **afbakening van het regionaal stedelijk gebied Leuven** lag in 2010 de 'nota voor publieke consultatie' ter inzage van 25 mei 2010 tot en met 23 juni 2010. Op basis van de resultaten van de nota en de inspraakronde heeft de dienst MER van de Vlaamse overheid op 13 oktober 2010 de richtlijnen opgesteld voor het plan-MER. Vanaf dat moment kan gestart worden met het effectieve milieueffectonderzoek, dat zal resulteren in een rapport (plan-MER). Eens de resultaten van het plan-MER gekend zijn, zal het departement RWO starten met de opmaak van een gewestelijk ruimtelijk uitvoeringsplan voor de afbakening van het regionaalstedelijk gebied Leuven.

Voor de **afbakening van het kleinstedelijk gebied Halle** heeft in 2010 een actorenoverleg plaatsgevonden waarbij het bekkensecretariaat ook betrokken is.

In 2010 kregen in Vlaanderen 7 **strategische projecten** een subsidie toegewezen, waarvan drie in het Dijle-Zennebekken. Het doel van de strategische projecten is delen van het Ruimtelijk Structuurplan Vlaanderen op het terrein te realiseren. Dankzij de subsidie kunnen de initiatiefnemers personeel aanwerven voor de coördinatie van het strategisch project voor een periode van drie jaar. De drie projecten in het Dijle-Zennebekken zijn "Reconversie Vilvoorde Machelen", "Health Sciences Campus Gasthuisberg te Leuven" en "**Zuurstof voor de Zennevallei**". Met dit laatste strategische project wil de vzw Regionaal Landschap Zenne, Zuun en Zoniën, samen met vier gemeenten en de VLM, structuur brengen in de actuele versnippering van de zuidelijke Zennevallei. In eerste instantie wil het project een openruimtenetwerk creëren waarbij een versterking van de natuur- en landschapskwaliteiten, landbouw en recreatief medegebruik een meerwaarde kunnen bieden voor het wonen en werken in het projectgebied. Daarnaast wordt ook rekening gehouden met economie, wonen, werken en toerisme.

Voor de gewestelijke afbakeningsprocessen van de gebieden van de agrarische en natuurlijke structuur (AGNAS), waarvoor het bekkensecretariaat in het verleden in de projectteams vertegenwoordigd was en de principes van integraal waterbeleid bewaakte, besliste de Vlaamse Regering op 7 mei 2010 tot een nieuwe aanpak voor de verdere voortgang van dit afbakeningsproces. Hiertoe werd een coördinatieplatform opgericht en zullen planningsteams, waarin de bekkensecretariaten niet meer rechtstreeks vertegenwoordigd zijn, voor de voorbereiding van deze plannen instaan. Meer informatie over deze nieuwe structuren is beschikbaar via <http://www.rsv.vlaanderen.be/nl/planningsprocessen/Buitengebied/>.

Strategisch Project 'Het groene bekken van de Weesbeek'

A11 uit BBP: Realiseren van scenario's uit de OWKM (oppervlaktewaterkwantiteitsmodellering) Weesbeek, rekening houdend met de resultaten voortvloeiend uit de ecologische inventarisatie en na maatschappelijke afweging

Initiatiefnemers: VLM en Regionaal Landschap Dijleland (Strategisch project)/ VMM, Provincie Vlaams-Brabant (A11)

Dit strategisch project loopt van 1 september 2008 t/m 31 augustus 2011 en is een samenwerking tussen de gemeenten Herent, Kampenhout en Kortenbergh, Regionaal Landschap Dijleland en de Vlaamse Landmaatschappij.

Om de informatie over het uitgestrekte projectgebied bevattelijk te maken werd het opgedeeld in deelgebieden van ongeveer 25 tot 50 hectare. Op termijn wordt een gewestelijk RUP voor landbouw, natuur en bos opgemaakt, waarvoor de vergaarde informatie uit dit strategisch project verder opgenomen zal worden. Er worden drie instrumenten ontworpen: een **plannenatlas**, de **gebiedsfiches** en een **visiekaart**. De bedoeling hiervan is om zoveel mogelijk informatie uit bestaande en lopende studies, werkingen van andere organisaties en opmerkingen vanuit de georganiseerde overlegmomenten samen te brengen.

Eerst werd een plannenatlas opgesteld die een overzicht geeft van de bestaande plannen van toepassing op de open ruimte van Herent, Kampenhout en Kortenbergh. Vervolgens werden knelpunten en tegenstrijdige visies die aan bod kwamen tijdens de werkgroepen geïdentificeerd. Tot slot zal in de visiekaart een sectoroverschrijdende visie worden ontwikkeld met daaraan gekoppeld concrete afspraken rond beheer, inrichting en acties uit te voeren op het terrein.

In 2010 werd ook verder gewerkt aan de campagne rond de **beheerovereenkomsten met landbouwers**. Akkerranden langs waterlopen en bossen en groenverbindingen door aanleg en beheer van hagen en houtkanten. De beheerovereenkomsten langs waterlopen werden in 2009 gestart langs de Leibeek in Kampenhout. Enkele landbouwers gingen hierop in waardoor de beek nu, met uitzondering van het meest stroomafwaartse deel, volledig langs weides, bossen en gebufferde akkers loopt. Voor 2010 werden 3 andere waterlopen geselecteerd (de Ziptbeek in Kortenbergh, de Lipsebeek in Herent en de Molenbeek). Ondertussen werden 32 beheerovereenkomsten afgesloten, waarvan 15 akkerranden langs water, waardoor ook de Molenbeek waar mogelijk volledig gebufferd is.

3 Recente ontwikkelingen

Het waterbeleid is constant in beweging. In dit hoofdstuk geven we kort de bekken specifieke ontwikkelingen binnen het Dijle-Zennebekken weer.

3.1 Speerpuntgebieden

Op 8 oktober 2010 keurde de Vlaamse Regering de **stroomgebiedbeheerplannen** voor Schelde en Maas met bijhorend maatregelenprogramma voor de volgende zes jaar goed. Deze plannen, die in heel Europa per stroomgebied moeten opgemaakt worden in uitvoering van de Kaderrichtlijn Water, hebben tot doel de toestand van het oppervlakte- en grondwater verder te verbeteren. Bij de keuze van de maatregelen werden haalbaarheid en betaalbaarheid voor de verschillende doelgroepen afgewogen. Een aantal maatregelen heeft echter een zeer hoge kostprijs en zullen daarom gebiedsgericht in **speerpuntgebieden** ingezet worden.

De lijst van goedgekeurde speerpuntgebieden omvat voor het **beleidsdomein leefmilieu** de 7 waterlichamen waarvoor – mits uitvoering van een aantal aanvullende maatregelen – de goede toestand in 2015 haalbaar geacht wordt. Deze 7 waterlichamen bevinden zich in het Nete- en Maasbekken: Grote Nete I (VL05_123), Kleine Nete I (VL05_126), Kleine Nete II (VL08_127), Molenbeek-Bollaak (VL05_129), Wamp (VL05_130) Abeek (VL05_133) en Warmbeek (VL05_147).

Verder werden voor het beleidsdomein Leefmilieu ook 8 waterlichamen geselecteerd, verspreid over Vlaanderen, waarvoor een verbetering van de toestand vooropgesteld wordt. Geen van deze acht waterlichamen is in het Dijle-Zennebekken gelegen.

Ook voor het **beleidsdomein Mobiliteit en Openbare Werken** werden een aantal speerpuntgebieden geselecteerd met als doel de toestand te verbeteren. Voor het Dijle-Zennebekken betreft het de waterlichamen **Dijle V (VL05_81), Dijle VI (VL05_82), Getijdedijle & Getijdezenne (VL05_95) en Zenne II (VL_093)** in het kader van de uitvoering van het Sigmaphan.

3.2 Gebiedsvisie

De gebiedsvisie geeft op een korte en overzichtelijke manier de kern van het bekkenbeheerplan weer. De gebiedsvisie lijst de meest kenmerkende knelpunten en opportuniteiten binnen het bekken op. Via het opstellen van een gebiedsvisie gaan de verschillende partners binnen de bekkenstructuren (leden ABO, BR, BB) met elkaar in debat en beslissen ze gezamenlijk waar het bekkensecretariaat maximaal dient op in te zetten om een zo groot mogelijke winst binnen het bekken te realiseren. Het bekkensecretariaat van het Dijle-Zennebekken heeft in 2010 een draftversie opgemaakt van een mogelijke gebiedsvisie en hierover van gedachten gewisseld op twee vergaderingen van het ambtelijk bekkenuitvoerend orgaan. Een aantal wijzigingen werden gesuggereerd zodanig dat er momenteel consensus is over de verdere aanpak. Hierdoor zal het mogelijk zijn om in 2011 een ontwerp van gebiedsvisie voor te leggen aan het bekkenbestuur.

3.3 Overstromingen november 2010 in het Dijle-Zennebekken

De belangrijkste (meest kritieke) overstromingen die zich voordeden in het Zennebekken tijdens en vlak na het weekend van **13 en 14 november**, hadden plaats langs het kanaal naar Charleroi (Sint-Pieters-Leeuw, Halle en Beersel), de Zuunbeek (Sint-Pieters-Leeuw) en de Maalbeek (Grimbergen). Het Dijlebekken bleef grotendeels gevrijwaard van kritieke overstromingen. Enkel langs de Weesbeek waren problemen. Langs de Dijle zelf zorgde het natuurlijk overstromingsgebied in de vallei stroomopwaarts Leuven samen met het gecontroleerd overstromingsgebied van Egenhoven er voor dat Leuven van wateroverlast gespaard werd. Op vele andere plaatsen stonden trouwens ook de beemden onder water. Deze berging in de natuurlijke overstromingsvlakte heeft voorkomen dat nog meer woningen onder water zouden gelopen zijn. Dit geeft nogmaals het belang aan van **ruimte voor water**, en dus het vrijwaren van de natuurlijke overstromingsgebieden.

Door het bekkensecretariaat werd, in opdracht van de CIW, een **inventarisatie** uitgevoerd van de overstromingen van november. Daartoe werden alle gemeenten in het bekken gecontacteerd. De

meeste gemeenten die te kampen hebben gehad met wateroverlast in november werden door het bekkensecretariaat in de periode december-januari bezocht, zodat een vragenlijst kon overlopen worden en de **overstromingscontouren** konden **ingetekend** worden. Anderen stuurden zelf de nodige info op, of gaven aan dat hun gemeente geen wateroverlast had gehad. Op 20 december organiseerde provinciegouverneur Lodewijk De Witte een overleg met de verschillende waterbeheerders om de vastgestelde knelpunten aan te pakken.

Zenne en Kanaal naar Charleroi

Tijdens het weekend van 13 en 14 november was er **zware wateroverlast** vanuit het Kanaal in **Sint-Pieters-Leeuw, Halle en Beersel**. De Zenne stond zeer hoog in Halle, waardoor er schade was aan de waterloop. De concrete oorzaak van de overstroming wordt nog verder onderzocht door het Hydrologisch Informatiecentrum, maar waarschijnlijk is het Kanaal overgelopen door de overstort vanuit de Zenne te Lembeek. Daardoor had het Kanaal naar Charleroi een te grote toestroom van water uit de Zenne. Bij deze overstort bevindt zich ook een stuw, waarmee men het debiet van de Zenne kan regelen. Men had deze stuw verder open kunnen zetten, maar dan zou de Zenne in Halle overstromd zijn. Het viel op dat eerst de waterlopen verzadigd bleken, waarna het Kanaal is overstromd. De meeste problemen kwamen voor op de plaatsen waar de waterlopen (Lotbeek, Zenne, ...) sifonneren onder het Kanaal.

Het is de eerste maal dat het Kanaal naar Charleroi overgelopen is. Het water liep over de sluisdeuren van de vier sluisen (Lembeek, Halle, Lot, Ruisbroek). De machinekamers van de sluisen van Halle, Lot en Ruisbroek dreigden onder te lopen maar werden gevrijwaard door tussenkomst van de brandweer. Te Lembeek, Halle en Lot heeft het water in de kelders van de sluiswachterswoningen gestaan. Het kanaal is te Lembeek, Halle, Lot (Laaklinde) en Ruisbroek ("de molens") overgelopen. In het Brussels Hoofdstedelijk Gewest heeft men op de twee sluisen (Anderlecht en Molenbeek) voor maximale afvoer gezorgd. Hier overstroomde het sluisplein van Molenbeek.



Figuren: overstort van de Zenne naar het Kanaal te Lembeek in normale toestand (links) en tijdens de overstroming van november 2010 (rechts)

In Sint-Pieters-Leeuw hebben een 600-tal woningen schade opgelopen door de overstroming. In de meeste gevallen ging het enkel om ondergelopen kelders. In 3 straten vlakbij het Kanaal was er ook hoger in de woningen schade. Een 70-tal woningen zijn daar onder water gekomen. Hiervan zijn er 13 tijdelijk onbewoonbaar verklaard geweest. Er werden ook verschillende woningen geëvacueerd, waaronder de 3 hoger genoemde straten en de wijk de Witte Roos. Ook in Beersel, voornamelijk in deelgemeente Lot, hebben meerdere woningen in de buurt van het Kanaal water in de kelder gehad. Bij verschillende huizen was er ook hoger in het huis schade, in bepaalde gevallen tot bijna een meter (Laaklinde-Hellestraat). Ook het industriegebied Laekebeek liep er onder water. In Halle zijn in het lager gelegen deel van het centrum (vooral rond het Possozplein) en de straten vlak langs het Kanaal (Suikerkaai (o.a. bedrijvzone) en aanpalende straten) straten, pleinen en kelders overstromd. Ook enkele gebouwen leden schade, onder andere het stadsmagazijn aan de Suikerkaai. Vanuit de Zenne

was er ook in Lembeek aan de Veroonslinde, de Fonteinstraat en de Gieterijstraat wateroverlast. Onder andere de Brouwerij Boon kwam hier onder water te staan. Water uit de Groebengracht deed de kelder van een appartementsgebouw in Halle onderlopen. In Drogenbos heeft de civiele bescherming kunnen voorkomen dat water uit het Kanaal de elektriciteitscentrale zou bereiken.

In Halle werden de oevers van de Zenne op verschillende plaatsen sterk beschadigd door het hoogwater. Door oeververzakkingen kwamen bijvoorbeeld langs de Suikerkaai leidingen bloot te liggen. Ter hoogte van een klein appartementsgebouw aan de Thevenetlaan veroorzaakte de overstroming vanuit het Kanaal over een lengte van 30 m een oeverafkalving, die de oprit naast het gebouw gedeeltelijk liet zweven boven de oever. Om te vermijden dat de uitkragende betonplaat zou breken en vervolgens de oever verder zou kunnen uitspoelen met mogelijks instabiliteit voor de woning en garages tot gevolg drong een snel oeverherstel zich op. Er werd geopteerd voor de onderhandelingsprocedure zonder bekendmaking gezien het dringende karakter van de werken. Er werd beroep gedaan op de expertise van verschillende medewerkers van VMM-AOW en de afdeling geotechniek en betonstructuren van het departement MOW bij het opstellen van het bestek om tot een snelle en goede uitvoering te komen. Begin januari 2011 werd de opdracht gegund, en op 4 februari werden de werken afgerond.

Ook langs het Kanaal werden op verschillende plaatsen de oevers en de jaagpaden beschadigd. Onder andere de natuurvriendelijke oever net opwaarts het sas van Lot, die pas in 2008 werd aangelegd, werd ernstig beschadigd.

Zuunbeek

De gemeenten langs de Zuunbeek worden regelmatig getroffen door overstromingen. Ook tijdens het weekend van 13 en 14 november was hier weer op verschillende plaatsen wateroverlast. De twee wachtbekkens van VMM-AOW (Slesbroek en Volsembroek) waren ruim onvoldoende om de pieken op te vangen. Hierdoor werd onder andere de **wijk Negenmanneke in Sint-Pieters-Leeuw** getroffen door wateroverlast.

Vanuit VMM-AOW werden een aantal **praktische knelpunten** gedetecteerd:

- de stuwen op de Zuunbeek werken enkel met lokale bediening. De sturing dient herbekeken te worden. Een geautomatiseerde sturing van op afstand, gekoppeld aan de overstromingsvoorspeller is een te bestuderen optie. Het ontwerp hiervoor wordt momenteel klaargemaakt voor aanbesteding. De aanbesteding zou dan in de loop van 2011 kunnen gebeuren.
- De schuiven ter hoogte van de sifonnering van de Zuunbeek onder het Kanaal (om de sifon te kunnen afsluiten voor ruimingswerken) moeten hoger omhoog kunnen. Tijdens de recente wateroverlast werden ze manueel verwijderd.

Het is duidelijk dat hoger voorgestelde maatregelen fundamenteel weinig zullen veranderen aan het overstromingsrisico. In het beste geval kan de afvoer hierdoor verbeterd worden, waardoor er opwaarts mogelijk wat uitstel kan bekomen worden.

In het bekkenbeheerplan van het Dijle-Zennebekken en het deelbekkenbeheerplan van de Zuunbeek zijn echter nog verschillende acties opgenomen rond de Zuunbeek, die tot op heden nog niet zijn uitgevoerd. Het gaat om acties **A8 en A9 uit het BBP**, en acties **DB 08-01_15 tem DB 08-01_26 uit het DBBP**. Deze acties zijn een uitvoering van de voorstellen uit de ecologische inventarisatie en de hydrologische modellering van de Zuunbeek. VMM-AOW is initiatiefnemer voor de meeste van deze acties. Voor enkele van de acties op de zijlopen of de Zuunbeek 2^{de} categorie is dit de provincie Vlaams-Brabant. Deze acties omvatten voornamelijk ecologische herinrichting, en gezien de beperkte budgetten is dit momenteel niet prioritair voor VMM-AOW. In de meeste gevallen creëren deze acties echter ook extra berging. **Er wordt dan ook op aan gedrongen om deze acties zo snel mogelijk uit te voeren.** VMM-AOW heeft zich er wel toe geëngageerd om de hydrologische modellering van de Zuunbeek opnieuw door te rekenen met de huidige modellen tegen september 2011 om op zoek te gaan naar bijkomende bergingsmogelijkheden in de vallei.

Maalbeek

De Maalbeek heeft al vaak te kampen gehad met wateroverlast. De grootste problemen deden zich voor op het grondgebied van de **gemeente Grimbergen, tussen de 's Gravenmolen en de Wolvertemsesteenweg**. Om dit gebied beter te beschermen tegen wateroverlast heeft de provincie

Vlaams-Brabant twee overstromingsgebieden ingericht op de Maalbeek: onmiddellijk stroomopwaarts van de 's Gravenmolen kan in het Nekkerbos 45.000 m³ water gebufferd worden, en ter hoogte van het Beverbos in Wemmel is er ruimte voor nog eens 10.000 m³. Deze overstromingsgebieden werden eind 2009 voltooid (zie ook Bekkenvoortgangsrapport 2009). De twee overstromingsgebieden bleken echter niet te volstaan om bij de overvloedige regenval van het weekend van 13 en 14 november overstroming in Grimbergen te vermijden. Tussen het overstromingsgebied aan het Nekkerbos en de Brusselsesteenweg was er wateroverlast. **Bijkomende berging** is hier dus **nodig**. Ook ter hoogte van de monding van de Kelkebeek in de Maalbeek deed zich een niet-kritieke overstroming voor.



Figuur: Het volle wachtbekken in het Nekkerbos (links) en de overstroomde straten stroomafwaarts (rechts).

De oppervlaktewaterkwantiteitsmodellering van de Maalbeek gaf aan dat langs de linkeroever van de Maalbeek in het Nekkerbos bijkomend 40.000 m³ water zou kunnen geborgen worden. Dit gebied is dan ook mee opgenomen in de plannen van de provincie om berging langs de Maalbeek te creëren. Het probleem is echter dat op deze plaats een oud stort gelegen is, en de bodem daar dus sterk vervuild is. De kosten voor sanering zijn zeer hoog, en kunnen niet door de gemeente Grimbergen (eigenaar van het perceel) of door de provincie Vlaams-Brabant (waterbeheerder) gedragen worden. De recente wateroverlast heeft aangetoond dat deze bijkomende berging zeker nodig is om Grimbergen in de toekomst van wateroverlast te kunnen vrijwaren, en dus dringend in gebruik zou moeten kunnen genomen worden. OVAM zou hier de nodige stappen voor sanering kunnen ondernemen. Vanuit de deputatie is al een brief vertrokken om aan te dringen bij OVAM om dit terrein zo snel mogelijk te saneren. Ook vanuit het Bekkenbestuur werd hier via een brief op aangedrongen.

Weesbeek

Langs de Weesbeek traden overstromingen op in **Boortmeerbeek, Kampenhout en Kortenberg**. Het betrof hier voornamelijk ondergelopen straten, akkers en weilanden. In Boortmeerbeek situeerden de overstromingen zich vooral aan de duiker van de Weesbeek onder het Kanaal en langs het meest stroomafwaartse deel, aan de monding in de Dijle. Ook langs het meest stroomafwaartse deel van de Leibeek traden overstromingen op. In Kampenhout werd vooral de wijk Terbronnen getroffen. Deze wijk heeft vaak te kampen met wateroverlast. Deze keer was dit te wijten aan overstroming van de Weesbeek, terwijl dit anders meestal komt doordat de gevallen neerslag niet snel genoeg weg kan. Het water stond hier ver in de tuinen tot aan de huizen, maar is uiteindelijk in geen enkel huis binnen-



Figuur: Wateroverlast november 2010 in de wijk Terbronnen (Kampenhout)

gelopen. In Kortenberg hadden vooral de Leuvenstraat en de Balkenstraat te lijden onder wateroverlast. Ook dit zijn gekende knelpunten die al vaker getroffen werden. Voor het bekken van de Weesbeek werden in het verleden al een **oppervlaktewaterkwantiteitsmodellering** en een **ecologische inventarisatie** uitgevoerd. De scenario's voor extra berging die als meest geschikt uit de OWKM kwamen, bleken echter ecologisch niet haalbaar. De andere mogelijke locaties, die als minder optimaal uit de OWKM kwamen, werden tot nu toe niet verder onderzocht. In het strategisch project 'Groene bekken van de Weesbeek', dat de gemeenten Kampenhout, Kortenberg en Herent omvat, is water één van de pijlers waar rond gewerkt wordt. Ook het zoeken naar extra locaties voor waterberging is hierin één van de doelstellingen.

Actie 11 uit het BBP 'Realiseren van scenario's uit de OWKM Weesbeek, rekening houdend met de resultaten voortvloeiend uit de ecologische inventarisatie en na maatschappelijke afweging' omvat het creëren van extra berging. Gezien deze regio regelmatig door wateroverlast getroffen wordt, is het belangrijk dat deze actie zo snel mogelijk wordt uitgevoerd. Dit kan eventueel gekoppeld worden aan het lopende strategisch project.

Overige

Ook elders in het Dijle-Zennebekken werden op vele plaatsen overstromingen waargenomen. Hierbij ging het meestal over ondergelopen weilanden, beemden en achtertuinen, met af en toe ook een ondergelopen kelder en een occasionele straat die afgezet is geweest. Zo bijvoorbeeld in de gemeenten Keerbergen en Bonheiden langs de Vrouwvliet, of in het werkingsgebied van de Polder van Willebroek op het grondgebied van de stad Mechelen.

Uiteindelijk bleef ook een aanzienlijk aantal gemeenten gevrijwaard van wateroverlast. Met name de gemeenten in het bekken van de Woluwe (Kraainem, Wezembeek-Oppem, Zaventem, Machelen, Vilvoorde) en de bovenlopen van de Barebeek (Steenokkerzeel, Zaventem) hebben het weekend van 13 en 14 november zonder noemenswaardige problemen beleefd.

Hoe kan het wel? Het voorbeeld van de Dijlevallei stroomopwaarts Leuven

Vanaf de grens met Wallonië tot Leuven kon de **Dijle** als één van de weinige rivieren in Vlaanderen haar **vrij meanderend karakter en natuurlijke ontwikkeling** behouden. Een jarenlang nulbeheer zorgt er voor dat natuurlijke processen hun gang kunnen blijven gaan en bevordert de verruwing van de rivierbedding en de oevers waardoor de rivier bij hoog water vlot kan overlopen in haar beemden. Deze beemden genieten als hoogwaardige natuur een Europese bescherming. Het **gecontroleerde overstromingsgebied in Egenhoven** houdt, als laatste fase, het water van de Dijle vast vooraleer zij Leuven binnen stroomt.

Dit natuurontwikkelingsscenario is cruciaal voor de waterbeheersing in dit stukje Dijlevallei en is tot stand gekomen na jaren van overleg met de verschillende betrokkenen (VMM, ANB, INBO, Vrienden van Heverleebos en Meerdaalwoud vzw, VMW), en geldt als een **voorbeeldproject in Vlaanderen**.

De overstromingen van november hebben aangetoond dat de manier waarop langs de Dijle aan waterbeheersing wordt gedaan niet alleen de meest natuurlijke, maar bovenal de meest efficiënte is. Het is dan ook belangrijk dat dit systeem behouden blijft en verfijnd wordt met de ervaring van de afgelopen periode. Tijdens de overstromingen bleken immers vooral de komgronden in het natuurgebied de Doode Bemde volledig onder water te staan. Meer stroomopwaarts, ter hoogte van Sint-Agatha-Rode, stonden veel komgronden nog zo goed als droog, wat aangeeft dat veel bergingscapaciteit niet werd aangesproken. Waarschijnlijk is dit te wijten aan het feit dat de Dijle hier nog niet voldoende verruwd is en dus moeilijker kan overtoppen. Mogelijk kan er dus nog meer water op deze manier in de vallei geborgen worden. Dit zal in de loop van 2011 verder bestudeerd worden.

De in het bekkenbeheerplan afgebakende oeverzone (van de grens met Wallonië tot de samenvloeiing met de Demer in Werchter) (actie 207) zorgt er mee voor dat de Dijle ook in de toekomst vrij kan blijven meanderen.

3.4 Aanpassing, schrapping of toevoeging van acties

In functie van de nood op het terrein en/of nieuwe ontwikkelingen kan het soms noodzakelijk zijn om acties uit het (deel)bekkenbeheerplan aan te passen of toe te voegen. Gezien het bekkenbeheerplan werd vastgesteld door de Vlaamse regering, moet er een strikte procedure gevolgd worden om

aanpassingen aan acties uit het (deel)bekkenbeheerplan door te voeren. Hiertoe vormt het bekkenvoortgangsrapport het instrument. De aanpassingen worden steeds afdoende gemotiveerd.

3.4.1 Toevoegen van een actie

BVR10_01_DBBP08-08 Sanering van de Hanswijkbeek” te Mechelen

Initiatiefnemer: Provincie Antwerpen en provincie Vlaams-Brabant

De provincie Antwerpen en de provincie Vlaams Brabant sloten op 6 september 2007 een samenwerkingsovereenkomst om **verschillende problematische situaties** aan te pakken langsheen de Hanswijkbeek.

Het volledige traject van de Hanswijkbeek omvat een sterke verscheidenheid aan uitdagingen waardoor in een eerste fase een ontwerp van de sanering van de Hanswijkbeek werd uitbesteed aan het studiebureau Arcadis.

Het traject van de Hanswijkbeek werd in de studie opgedeeld in verschillende zones en voor elke zone werden enkele voorstellen gedaan uit volgende niet-limitatieve opsomming:

- openleggen en/of omleiden van de beek
- afkoppelen van overstorten en lozingspunten
- herstellen van de erfdiensbaarheidszone voorzien voor de waterbeheerder
- herprofilen en/of hermeandering van de beek
- slibruimen
- herstel in- en uitlaat en duikers
- aanleg overstromingsgebied
- aanleg vuilrooster
- aanleg wandelpad

Bij het opstellen van deze voorstellen werd in de mate van het mogelijke en waar het gepast is ecologisch verantwoord en binnen het kader van de principes van natuurtechnische milieubouw gewerkt. Vermits de beek gelegen is in verstedelijkt milieu komt ze op een groot aantal plaatsen in aanraking met bestaande infrastructuur. Hierbij wordt zo veel als mogelijk rekening gehouden met de stabiliteit en veiligheid. Ook wordt waar mogelijk gezocht naar oplossingen die het ecologische potentieel van de beek volop tot uiting brengen.

Een belangrijk knelpunt is de duiker onder het kanaal Leuven-Dijle, er is niet geweten hoeveel debiet er door kan wat de hydraulische studie onvolledig maakt. Ook zijn er nog belangrijke afvalwaterlozingen op de bovenloop van de Hanswijkbeek.

Door te streven naar meer buffering ter plaatse, het verzekeren van voldoende afvoer, het vergroten van de ecologische waarde van de beek en het vergroten van mogelijkheden tot recreatie voldoet deze actie aan de principes van het integrale waterbeleid.

De provincie Antwerpen zorgt als initiatiefnemer voor de dagelijkse opvolging van het project en de verdeling van de kosten wordt via een verdeelsleutel geregeld.

Timing:

- een voorontwerp is reeds opgemaakt
- finalisering ontwerp: eind 2011
- uitvoering: voorzien voor de komende jaren, afhankelijk van ontwerp

De actie staat in relatie met volgende acties uit het DBBP van Barebeek/Benedendijle:

- DB 08_08_A2 Herwaardering van grachtenstelsels en kleinere waterlopen
- DB 08_08_A8 Verbetering van de waterkwaliteit door maatregelen op lokaal niveau
- DB 08_08_11 Lokale knelpunten riolering/Wateroverlast _ Zemst
- DB 08_08_12 Lokale knelpunten riolering/Wateroverlast _ Mechelen
- DB 08_08_A55 Sanering van waterbodems / ecologisch ruimingbeheer

De stuurgroep van waterschap Dijle-Noord sprak een gunstig advies uit over de opname van deze actie in het bekkenvoortgangsrapport.

4 Rapportering uit de structuren

4.1 Bekkenbestuur

Het voorzitterschap van het bekkenbestuur van het Dijle-Zennebekken is van bij oprichting (in 2006) in handen van gouverneur Lodewijk De Witte.

Het bekkenbestuur Dijle- en Zennebekken vergaderde in 2010 twee maal, op 29 maart 2010 en op 27 oktober 2010.

Het bekkenbestuur heeft een aantal decretale taken (DIWB art. 27 §2). In uitvoering hiervan bracht het bekkenbestuur in zitting van 29 maart 2010 een advies uit in functie van de opmaak van het optimalisatieprogramma 2012-2016, en werd het bekkenvoortgangsrapport 2009 vastgesteld. Verder werd het werkplan 2010 goedgekeurd. Er gebeurde ook een terugkoppeling naar het bekkenbestuur van de in 2009 door het ABO geadviseerde Technische Plannen.

In zitting van 27 oktober werd o.a. een advies geformuleerd op de milieu-impacttoetskaart bij de opmaak van de gebiedsdekkende uitvoeringsplannen. Er gebeurde ook een terugkoppeling naar het bekkenbestuur m.b.t. het goedgekeurd OP2011.

In de twee bovenvermelde vergaderingen werden eveneens de investeringsprogramma's van de provincies Vlaams-Brabant en Antwerpen, de Polder van Willebroek, de Watering der Barebeek, Waterwegen en Zeekanaal NV, en de Vlaamse Milieumaatschappij (Afdeling Operationeel Waterbeheer) geadviseerd. Verder werden ook toelichtingen gegeven over de stand van zaken van de Sigmaprojecten in het Dijle-Zennebekken (door W&Z), alsook over de toetsing signaalgebieden (actie A5 uit BBP) en het gebruik van DMS (document management systeem).

Overzicht en samenvatting van de uitgebrachte adviezen

Optimalisatieprogramma (OP) 2012-2016

Volgende projecten werden door het bekkenbestuur als prioritaire projectenkorf aangeduid op de vergadering van 29 maart 2010:

IP-nr	Projectomschrijving	Zuiveringsgebied	Raming Kostprijs
22761	Afkoppeling PS Wolfshaegen	Huldenberg	867.086
22762	Aansluiting Neerpoortenstraat	Huldenberg	1.178.408
22504	Aansluiting Veeweidestraat	Huldenberg	1.360.963
22159	Renovatie RWZI Oud-Heverlee	Oud-Heverlee	580.000
22148	Collector Hoesnaek	Sint-Pieters-Leeuw	140.595
22764	Afkoppeling Hagaardbosweg	Huldenberg	318.265
21514	Verbindingsriolering Dijkstraat	Boortmeerbeek	284.601
22379	Oplossen knelpunt Waterstraat	Beersel	605.557
22770	Optimalisatie toevoercollector Herent	Kortenberg	1.492.125
21931	Sanering lozingspunten Wijgmaalsesteenweg, Wilgen en Walenstraat	Boortmeerbeek	964.052
22775	Leemstraat-Hoogstraat	Mechelen-Noord	1.069.099
22785	Aansluiting Heikruis op KWZI Pepingen - Heikruis	Sint-Pieters-Leeuw	572.192
20891	KWZI Pepingen- Heikruis	Sint-Pieters-Leeuw	196.070
22363	Optimalisatie OS Dorpsstraat 99288A (col. Voer fase 3 - Sint-Jansbergsesteenweg)	Leuven	438.813
22484	KWZI (of PS + PL) Vrebos	Kortenberg	358.864
20690	Aansluiting Leerbeek via PS + PL op	Sint-Pieters-Leeuw	1.241.890

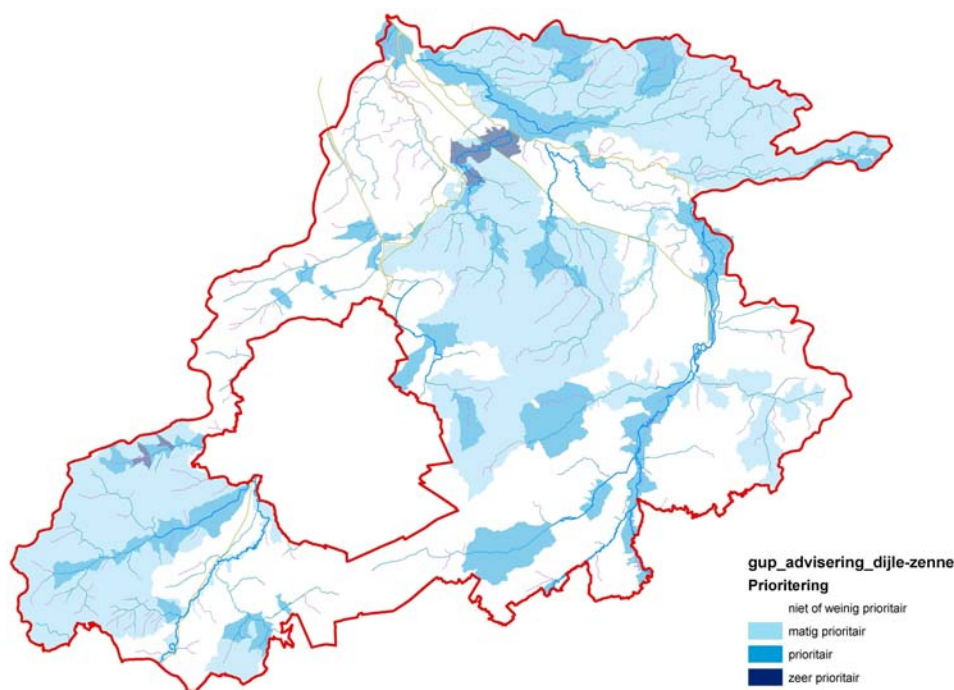
VBR Bruneaustraat (98279)			
22776	Aansluiten wijk Schrans via PS + PL	Mechelen-Noord	650.227
22771	Terloonstraat - Stokstraat	Kampenhout	933.144
21588	Verbindingriolering sanering LP Terbankbosweg	Kortenberg	558.920
20466	Weynesbaan	Boortmeerbeek	-

Hoewel de voorgestelde prioritaire korf relatief bescheiden was (13,8 miljoen euro), werd er uiteindelijk toch slechts een beperkt deel opgenomen in het OP 2012: 14 projecten ter waarde van 9.011.107 euro, op een totaalbedrag voor Vlaanderen van 139.737.934 euro (133 projecten), waaronder (slechts) 8 van de 19 door het bekkenbestuur voorgestelde projecten (vet gemarkeerde projecten). Zie ook hoofdstuk 2.2.3.

Milieu-impacttoetskaart kaderend in opmaak GUP

De milieu-impacttoetskaart, opgemaakt door de afdeling Ecologisch Toezicht van VMM, geeft een gebiedsgerichte prioritering op basis van verschillende milieuaspecten (overstromingsgebieden, speciale beschermingszones, drinkwaterwinningsgebieden, ...). Deze milieu-impacttoetskaart zal een belangrijk instrument zijn bij de prioritering van de projecten in het kader van de opmaak van de gebiedsdekkende uitvoeringsplannen (voorzien voor 2011, zie ook hoofdstuk 2.2.3).

Naast het voor de hand liggende belang dat gehecht wordt aan gebieden waar acties gepland zijn vanuit het (d)BBP, wordt vanuit het bekkenbestuur extra aandacht gevraagd voor het aspect waterkwaliteit in 6 specifieke gebieden op bekkenniveau (Hallerbosbeken, Zuunbeek, Barebeek, Weesbeek, Vrouwvliet, Grote Laak) en 2 specifieke gebieden op deelbekkenniveau (Molenbeek-Neerpedebeek en Kleine Maalbeek). Onderstaande figuur geeft een beeld van de accenten die door het bekkenbestuur werden gelegd.



Figuur: Advies bekkenbestuur milieu-impacttoetskaart

Investeringsprogramma's waterbeheerders

Het bekkenbestuur pleit voor een zo sterk mogelijk aansluiten van toekomstige investeringen op de visie en acties van het vastgestelde bekkenbeheerplan en de vastgestelde deelbekkenbeheerplannen. Hierbij dient zoveel mogelijk naar een integrale benadering gestreefd te worden, waarbij rekening gehouden wordt met de verschillende aspecten van waterbeheer en afstemming gebeurt met investeringen van andere partners in het bekken.

Op **29 maart** werden door het bekkenbestuur volgende investeringsprogramma's geadviseerd:

- *Provincie Vlaams-Brabant:*

Alle projecten opgenomen op het IP 2010 van de Provincie Vlaams-Brabant zijn een uitvoering van acties uit het bekkenbeheerplan Dijle-Zennebekken en uit de van toepassing zijnde deelbekkenbeheerplannen.

- *Provincie Antwerpen*

De provincie Antwerpen had voor 2010 geen specifieke acties gepland in het Dijle-Zennebekken, maar zou wel verdergaan met enkele lopende projecten. Het betreft projecten langs de Hanswijkbeek en de Wolzakkenleibeek. Deze projecten zijn een uitvoering van een actie uit het deelbekkenbeheerplan en/of kaderen in de visie van het (deel)bekkenbeheerplan. Er is nog één actie uit het bekkenbeheerplan waar momenteel nog geen initiatief is rond gepland (A30 Ecologische inventarisatiestudie Bruinbeek opstarten).

- *Polder van Willebroek*

Het project 'Molenbeek-Abeeksluis (Leest - Mechelen): aanleg bufferbekken' is niet opgenomen in het BBP Dijle-Zenne of het dBBP Zenne/Maalbeek/Aabeek. Het project kadert in de visie van het bekkenbeheerplan. Twee doelstellingen worden tegelijkertijd gerealiseerd, namelijk bescherming tegen wateroverlast en natuurontwikkeling. Het bekkenbestuur geeft aan dat het belangrijk is dat het project rond het bufferbekken aan de Molenbeek-Aabeeksluis eerst grondig doorgepraat wordt met de Provincie Antwerpen, en dat dus vooraf het nut en de haalbaarheid van het project worden nagegaan.

- *Watering der Barebeek*

De watering der Barebeek had voor 2010 enkel onderhoudswerken gepland. De watering is wel initiatiefnemer van de acties DB 08-08_26, DB 08-08_27 en DB 08-08_29 van het DBBP Barebeek-Benedendijle. Het is belangrijk dat de acties die nog niet in uitvoering zijn, zo snel mogelijk opgestart worden.

- *Waterketenbedrijven*

PIDPA, Vivaqua, VMW, ISWa Hoeilaart en TMVW (en IWVB) meldden dat ze voor 2010 geen nieuwe initiatieven in het Dijle-Zennebekken op het programma hadden staan, afgezien van rioleringswerken voor de drinkwatermaatschappijen die ook rioolbeheerder zijn.

Op **27 oktober** bracht het bekkenbestuur advies uit op de volgende investeringsprogramma's:

- *Waterwegen en Zeekanaal NV*

De projecten van W&Z kaderen allen binnen het bekkenbeheerplan Dijle-Zennebekken. De acties in het bekkenbeheerplan met Waterwegen en Zeekanaal nv als initiatiefnemer zijn opgenomen in de meerjarenplanning. De meeste acties zijn al lopende of zitten in de haalbaarheidsfase. Het bekkenbestuur vraagt om op de hoogte gehouden te worden van eventuele nieuwe initiatieven in het Dijle-Zennebekken.

Het bekkenbestuur is vragende partij om ook een advies te kunnen uitbrengen over het geïntegreerde fietsinvesteringsprogramma en vraagt in deze dat de initiatiefnemers alle betrokken actoren bij watergebonden plannen van bij het begin van een project of plan mee zouden consulteren. Hiermee wordt geanticipeerd op eventuele negatieve of voorwaardelijke adviezen waardoor tegelijkertijd de efficiëntie van het proces verhoogt. Dergelijk proactief inspelen op watergebonden vergunningsaanvragen vanuit een geïntegreerde benadering wordt mogelijk gemaakt via de

bekkenstructuren. Het bekkenbestuur suggereert dus om het ruimere fietsnetwerk tussen Diest en Antwerpen, waarbinnen de voorgelegde vergunningsaanvraag kadert, alsook de eerste aanzet tot het meerjarenprogramma 2011-2014, toe te lichten binnen de bekkenstructuren.

Binnen het IP advies vraagt het bekkenbestuur de nodige aandacht voor de pijler **veiligheid** uit het Sigmaplan. Ten gevolge van de noodzakelijke bezuinigingen door de Vlaamse Regering, werden de budgetten voor 2009 en 2010 drastisch teruggeschroefd (respectievelijk 29 miljoen i.p.v. 55 miljoen euro in 2009 en 23 miljoen i.p.v. 55 miljoen euro in 2010). Vanuit het bekkenbestuur van het Dijle-Zennebekken wordt hieromtrent grote bezorgdheid geuit, gezien het dwingend groot openbaar belang van het geactualiseerde Sigmaplan.

- *VMM afdeling Operationeel Waterbeheer*

De projecten van VMM afdeling Operationeel Waterbeheer kaderen allen binnen het bekkenbeheerplan Dijle-Zennebekken.

Ten gevolge van enkele opportuniteiten (Europees project, bouwprojecten te Leuven-centrum) plant VMM-AOW een aantal projecten in het Dijle-Zennebekken die nog niet in detail gekend waren bij het opstellen van het bekkenbeheerplan (deze vallen buiten deze adviesronde). Het bekkenbestuur vraagt om voldoende op de hoogte gehouden te worden van deze nieuwe initiatieven en deze steeds te kaderen binnen de visie en de krachtlijnen van het bekkenbeheerplan.

Verder wil het bekkenbestuur er in het kader van het FloodResilienCity-project op aandringen dat voor het deelproject in de Dijlevallei rekening gehouden wordt met de huidige aanpak van overstromingsgevaar in de Dijlevallei. De aanpak die nu gehanteerd wordt, is het resultaat van jarenlange discussies. Hierin wordt de Dijle beschouwd als vrij meanderende rivier in contact met haar natuurlijke overstromingsvlakte. Overstromingen worden dus gespreid over heel de vallei. Ook de in het bekkenbeheerplan afgebakende oeverzone langs de Dijle kadert in deze visie. Het wachtbekken van Egenhoven werd hierbij aangelegd als laatste bescherming voor de stad Leuven. Over deze aanpak bestaat een consensus bij alle betrokkenen. Daarnaast is dit ook één van de beste voorbeelden in Vlaanderen van hoe waterbeheersing zou moeten uitgevoerd worden binnen de visie van integraal waterbeheer. Het bekkenbestuur benadrukte dat het belangrijk is dat alle nieuwe initiatieven die in het kader van het Europees project zouden genomen worden, kaderen binnen deze visie. Zie ook hoofdstuk 3.3.

Verder vraagt het bekkenbestuur ook een zo snel mogelijke realisatie van actie A6 uit het BBP 'Realiseren overstromingsgebieden in het stroomgebied van de Barebeek' op het terrein, teneinde te vermijden dat de uitbreiding van de RWZI vertraging oploopt.

Het bekkenbestuur vraagt om de meest prioritaire zandvangen binnen het Dijle-Zennebekken de volgende jaren op het investeringsprogramma op te nemen.

Het bekkenbestuur is vragende partij om de oppervlaktewaterkwantiteitsmodellering en ecologische inventarisatiestudie m.b.t. de Vrouwvliet op te nemen op één van de volgende IP's. Hierbij wordt verwezen naar de potenties op het gebied van natte natuur en de vooropgestelde inhaalbeweging op het vlak van saneringsinfrastructuur. Verder wordt ook verwezen naar de gewenste afstemming met de oppervlaktewaterkwantiteitsmodellering en de ecologische inventarisatiestudie op de Bruinbeek (A29&A30 BBP) door de provincie Antwerpen.

Het bekkenbestuur vraagt om de opmaak van het laagwaterscenario voor de Dijle 1^{ste} categorie effectief op te nemen op het IP2011, zoals vooropgesteld in het bekkenvoortgangsrapport 2009.

4.2 Bekkenraad

De bekkenraad heeft een aantal decretale taken (DIWB art. 29 §2). In uitvoering hiervan bracht de bekkenraad in zitting van 5 maart 2010 een advies uit over het ontwerp bekkenvoortgangsrapport 2009.

De voorbije vergaderingen was de opkomst van de bekkenraad zeer laag. Daarom werd de vraag gesteld hoe dit kan verbeterd worden. Vanuit de bekkenraad werd gesuggereerd om de inspanningen naar participatie te focussen op projecten. Ook specifieke situaties of knelpunten, zoals bijvoorbeeld de overstromingen van november 2010, kunnen opportuniteiten zijn om de bekkenraad te betrekken. Verder zal ook nagegaan worden of de ledenlijst nog actueel is.

4.3 Ambtelijk bekkenoverleg – bekkensecretariaat

4.3.1 Ambtelijk bekkenoverleg

Het ambtelijk bekkenoverleg of ABO Dijle- en Zennebekken kwam in 2010 vier keer samen (2 maart, 15 maart, 24 juni en 14 oktober). De belangrijkste punten die behandeld werden, zijn:

- Bespreking ontwerp-bekkenvoortgangsrapport 2009;
- Advisering van 11 technische plannen van de NV Aquafin²:
 - 22.362 - Optimalisatie PS Alma III' (Leuven) ;
 - 97.250 - Collector Leuvensesteenweg- Mechelsesteenweg fase 2 (Herent);
 - 22.198 - Verbindingsriolering Broomstraat (Steenokkerzeel);
 - 22.344 - Optimalisatie Collector IJse (Huldenberg);
 - 22.147 - Aansluiting Dekenijstraat en afkoppeling Weesbeek (Kortenberg);
 - 20.878 - VBR Gelroodsesteenweg (Begijnendijk – Betekom);
 - 20.568 - Verbindingsriolering Lemingsbeek fase 2 (Lubbeek);
 - 20.154 - Collector Hofstade + VBR Geerdegemstraat + optimalisatie PS (Zemst);
 - 20.066 - Verbindingsriolering Oude Straat – Brede Pleinstraat (Boortmeerbeek);
 - 21.163B - Optimalisatie Pompstation Trianondreef (Zemst-Hofstade);
 - 22.567 - RWZI Leuven - uitbreiden biologische capaciteit (Leuven).
- Voorbereiding van alle adviezen en dossiers uitgebracht en behandeld door het bekkenbestuur (werkplan 2010, advisering optimalisatieprogramma 2012-2016, advisering investeringsprogramma's, advisering milieu-impacttoetskaart in het kader van opmaak GUP);
- Toelichtingen:
 - Stand van zaken Natuurinrichting Dijlevallei (VLM);
 - Impact van klimaatsverandering op hydrologie en de gevolgen voor overstromingen en watertekorten (Waterbouwkundig Labo);
 - Waterbeleid in het Brussels Hoofdstedelijk Gewest (BIM);
 - NTMB op het Zeekanaal Brussel-Schelde te Grimbergen (UA);
 - Gebruik van DMS (bekkensecretariaat).

4.3.2 Permanente kern bekkensecretariaat

De permanente kern van het bekkensecretariaat staat in voor de praktische en inhoudelijke voorbereiding van alle dossiers en adviezen die worden besproken in het ambtelijk bekkenoverleg, de bekkenraad en het bekkenbestuur. Daarnaast is (de permanente kern van) het bekkensecretariaat belast met verschillende andere taken zoals bijvoorbeeld de uitvoering van een aantal acties waarvoor het secretariaat in het bekkenbeheerplan als initiatiefnemer is aangeduid.

Los van de taken in functie van de bekkenstructuren werden in 2010 bijvoorbeeld volgende belangrijke stappen gezet:

- Twee bekkenspecifieke nieuwsbrieven werden opgemaakt en verspreid naar meer dan 500 geïnteresseerden (zie ook www.bekkenwerking.be);
- In de loop van de maand december stond het bekkensecretariaat in voor de inventarisatie van de overstromingen van 13 en 14 november. Via een webtool werden contouren en indien mogelijk hoogtes ingegeven op kaart. Hiervoor was er intensief contact met de verschillende waterbeheerders en de afzonderlijke gemeenten binnen het Dijle-Zennebekken.
- In uitvoering van BBP-actie A5 'Evaluatie naar effectief bodemgebruik (en mogelijke alternatieven m.b.t. bestemming) voor een aantal zones gelegen in actueel of in potentieel waterbergingsgebied of waterconserveringsgebied' werd een eerste selectie gemaakt van verder uit te werken signaalgebieden volgens de eerder vastgelegde methodologie;

² Gezien de adviesfrequentie van de TP en gezien het bekkenbestuur slechts 2 (tot 3) keer per jaar samenkomt, werd het bekkensecretariaat gemandateerd om de advisering uit te voeren van de technische plannen van Aquafin. Het bekkensecretariaat bereidt deze adviezen voor in overleg met het ambtelijk bekkenoverleg.

- Het bekkensecretariaat startte in 2010 met de opmaak van een gebiedsvisie voor het Dijle-Zennebekken en koppelde hierover terug binnen het ABO. Deze gebiedsvisie zal in de loop van 2011 voorgelegd worden aan het bekkenbestuur ter goedkeuring;
- Het bekkensecretariaat organiseerde eind november een overleg met de verschillende betrokkenen rond de verdere optimalisering van de natuurlijke waterberging in de Dijlevallei stroomopwaarts Leuven.
- Op initiatief van het bekkensecretariaat werd het overleg rond het terug watervoerend maken van de Grote Laak in Aarschot (A208 uit BBP) terug opgestart.

4.4 Waterschappen

4.4.1 Waterschappen Provincie Vlaams-Brabant (Dijle-Noord, Dijle-Zuid, Zenne-Noord, Zenne-Zuid)

Op de waterschapsvergaderingen die in 2010 in de provincie Vlaams-Brabant werden georganiseerd kwamen een aantal voor alle waterschappen gemeenschappelijke topics aan bod:

- De brochure "**Wonen langs een waterloop** - goede afspraken maken goede vrienden" - uitgegeven door de provincie Vlaams-Brabant - werd voorgesteld en verspreid onder alle aanwezigen, waarbij de voornaamste aspecten rond wonen in de nabijheid van een waterloop kort werden toegelicht.
- Ook werd het Interreg-project '**Bodembreed**' voorgesteld, dat bijzondere aandacht besteedt aan niet-kerende bodembewerking, een techniek die in combinatie met groenbedekking de beste maatregel blijkt om erosie te bestrijden.
- De provinciale campagne "**Je hebt meer burens dan je denkt**" beoogt de verschillende bedreigde soorten met belangrijke verspreiding binnen de provincie/gemeenten/waterschap - de koesterburen genaamd- te leren kennen en actie te ondernemen om de biodiversiteit in Vlaams-Brabant minstens te behouden of te laten toenemen.
- Een stand van zaken van de uitvoering van de bekkenbeheerplannen werd gegeven bij de voorstelling van de **bekkenvoortgangsrapporten** van 2009.

Stuur- en werkgroepvergadering Dijle-Noord op 15-06-2010

Specifieke agendapunten:

- Sanering Leibeek te Haacht en Molenbeek te Herent-Kortenberg
- Groene bekken van de Weesbeek - stand van zaken

Stuur- en werkgroepvergadering Dijle-Zuid op 03-06-2010

Geen specifieke agendapunten

Stuur- en werkgroepvergadering Zenne-Noord op 07-10-2010

Specifieke agendapunten:

- Terreinbezoek Kelkebeek
- Mededelingen van het bekkensecretariaat
 - bekkenvoortgangsrapport Dijle-Zennebekken
 - actie water in de stad
 - stand van zaken milieupacttoetskaart
 - signaalgebieden
- Mededeling Eduard Muysoms m.b.t. Sigmaplan

Stuur- en werkgroepvergadering Zenne-Zuid op 08-06-2010

Specifieke agendapunten:

- Permoment en bezoek aan het proefveld erosiebestrijding te Vollezele
- Projecten langs waterlopen van de provincie Vlaams-Brabant

In het najaar vonden nog twee gezamenlijke vergaderingen van de werkgroepen van de waterschappen plaats: Dijle-Noord en Dijle-Zuid op 19-11-2010, Zenne-Noord en Zenne-Zuid op 14-12-2010

De agenda was voor beide vergaderingen dezelfde:

- Voorstel gemeenschappelijke aanbesteding staalnames water/slib
- Bekkenvoortgangsrapport 2010
- Voorbereiding studiedag 2011

In de vergadering van 19-11-2010 werd bijkomend de sanering van de Hanswijkbeek toegelicht.

4.4.2 Waterschap Provincie Antwerpen: Vrouwvliet

Stuurgroepvergadering op 7 juni 2010

Algemene agendapunten binnen de provincie Antwerpen:

- Verkiezing van een nieuwe voorzitter
- Toelichting over de advisering van de milieuimpacttoetskaarten
- Terugkoppeling acties met ondersteuning van het waterschapssecretariaat
- Toelichting bij het document management systeem (DMS)
- Terugkoppeling van het bekkenbestuur door een vertegenwoordiger van het bekkensecretariaat
- Toelichting over acties uit het bekkenbeheerplan: 'Toetsing Signaalgebieden' en 'Water in de stad'
- Nieuw provinciaal subsidiereglement Countdown 2010 – provincie Antwerpen

Geen specifieke agendapunten

Schriftelijke adviesronde juli-augustus 2010

De milieuimpacttoetskaart werd via een schriftelijke ronde door alle waterschappen geadviseerd. Valleigebieden die aan een aantal criteria zoals het ecologisch belang voldeden, werden daarbij aangegeven als prioritair voor de aanleg van rioleringen.

Stuurgroep- en werkgroepvergadering op 1 december 2010

Algemene agendapunten binnen de provincie Antwerpen:

In het najaar vergaderden werk- en stuurgroepleden samen. De vergaderingen stonden in het teken van de watersnood in november 2010. De opkomst was in alle waterschappen dan ook hoog. Er werd gedebatteerd over de oorzaken, de gevolgen en de leerpunten. Ook over het voorstel van de Vlaamse Vereniging van Provincies over de bevoegdheidsoverdracht van onder andere de waterlopen van 3^{de} categorie naar de provincies werd gedebatteerd.

Ook op de agenda stonden:

- Goedkeuring bijdrage aan bekkenvoortgangsrapport 2010
- Nieuws vanuit het waterschap
- Terugkoppeling acties met ondersteuning van het waterschapssecretariaat
- Terugkoppeling over het advies op de milieu-impacttoetskaarten in het kader van de GUP's
- Terugkoppeling van het bekkenbestuur door een vertegenwoordiger van het bekkensecretariaat
- Toelichting nieuwe prioriteringskaart vismigratie
- Stand van zaken rattenbestrijding in de regio

Specifiek:

Traditioneel wordt op alle stuurgroepvergaderingen een voorbeeldproject toegelicht gaande van de ecologische herinrichting van een waterloop tot het toepassen van het principe 'ruimte voor water' in verkavelingen. Ervaring leert immers dat de waterloopbeheerders hier veel van opsteken.

De ecologische herinrichting van de grote vijver in De Nekker werd toegelicht door Dhr. Didier Soens (Provincie Antwerpen)

5 Overzicht relevante beleidsbeslissingen en –documenten

Uitvoeringsbesluiten van en wijzigingen aan het Decreet Integraal Waterbeleid van 18 juli 2003 (DIW)

Op 22 januari 2010 werd het besluit van de Vlaamse Regering van 24 juli 2009 tot uitvoering van de onteigening ten algemene nutte, het recht van voorkoop, de aankoopplicht en de vergoedingsplicht van titel I van het DIW, kortweg het **besluit financiële instrumenten**, gepubliceerd. Dit besluit regelt de procedures voor de toepassing van de financiële instrumenten uit het decreet integraal waterbeleid, en legt ook de berekeningswijze vast voor de vergoeding die landbouwers krijgen voor het inkomstenverlies dat zij lijden als gevolg van de actieve inschakeling van een overstromingsgebied.

Op 16 juli 2010 werden de wijzigingen aan het DIW voor de **omzetting van de Overstromingsrichtlijn** definitief goedgekeurd door de Vlaamse Regering. Het besluit werd gepubliceerd op 19 augustus 2010. Naast de integratie op niveau van wetgeving werd ook gekozen voor een integratie op niveau van de uitvoering. In het DIW werd ingeschreven dat de overstromingsrisicobeheerplannen geïntegreerd worden in de (tweede) generatie stroomgebiedbeheerplannen. Ook bij de aanduiding van de bevoegde autoriteit wordt gekozen voor integratie. Op internationaal vlak zijn de Schelde- en de Maascommissie bevoegd, voor Vlaanderen is de bevoegde autoriteit de Coördinatiecommissie Integraal Waterbeleid (CIW).

Op 21 mei 2010 werd het besluit van de Vlaamse Regering betreffende bijzondere verplichtingen voor de stroomgebiedsdistricten ter uitvoering van titel I van het DIWB goedgekeurd (BS 02/07/2010). Dit besluit bevat de afbakening van de grondwaterlichamen in uitvoering van de dochterrichtlijn Grondwater.

Deze besluiten kunnen geraadpleegd worden op <http://www.ciwvlaanderen.be/wetgeving>.

Deelbekken-, bekken- en stroomgebiedbeheerplannen

Op 8 oktober 2010 stelde de Vlaamse Regering de stroomgebiedbeheerplannen voor Schelde en Maas vast. Het besluit werd gepubliceerd op 11 januari 2011. De plannen bevatten de maatregelen die Vlaanderen de komende jaren zal nemen om de toestand van het oppervlakte- en het grondwater te verbeteren. Omwille van de financiële impact van het maatregelenprogramma op de begroting van de Vlaamse overheid en de moeilijke financiële situatie van de Vlaamse overheid, werd een bijkomende prioritering van de maatregelen uitgewerkt. Dit resulteerde in de beslissing om de duurste aanvullende maatregelen uit het maatregelenprogramma niet onmiddellijk in heel Vlaanderen, maar wel gebiedsgericht in 21 geselecteerde speerpuntgebieden uit te voeren.

De definitieve plannen zijn toegankelijk via www.ciwvlaanderen.be.

Op 10 september 2010 gaf de Vlaamse Regering haar goedkeuring aan de **herziening van de bekkenbeheerplannen van het IJzerbekken, het bekken van de Brugse Polders, het Leiebekken en het Bovenscheldebekken**. Het besluit werd gepubliceerd op 30 september 2010. Deze herziening gebeurde in het kader van de aanvulling van de plannen met de West-Vlaamse deelbekkenbeheerplannen die nog niet beschikbaar waren op het ogenblik dat de eerste generatie bekkenbeheerplannen werd goedgekeurd. De addenda bij de bekkenbeheerplannen en de overwegingsdocumenten die opgesteld werden naar aanleiding van het openbaar onderzoek van de plannen, kunnen geraadpleegd worden op de website www.bekkenwerking.be.

Kaderrichtlijn Water en Overstromingsrichtlijn

Op 21 mei 2010 werden de milieudoelstellingen voor oppervlaktewater en grondwater en de milieukwaliteitsnormen voor waterbodems definitief goedgekeurd door de Vlaamse Regering. Het besluit werd gepubliceerd op 9 juli 2010. Het betreft bepaling van de normen voor de goede ecologische toestand en goede chemische toestand die moet behaald worden op 22 december 2015. De oppervlaktewateren moeten naargelang hun indeling in categorie en type voldoen aan specifieke richtwaarden. Dit besluit geeft ook uitvoering aan de Grondwaterrichtlijn en de richtlijn Prioritaire Stoffen.

Op 22 oktober 2010 besliste de Vlaamse Regering om **geen voorlopige overstromingsrisicobeoordeling** uit te voeren. Deze mogelijkheid is voorzien in de Overstromingsrichtlijn. De bedoeling van de voorlopige risicobeoordeling is gebieden aan te duiden

waar potentieel significante overstromingsrisico's aanwezig zijn. Alleen voor deze gebieden moeten dan kaarten en plannen opgemaakt worden. Vlaanderen beschikt momenteel voor het hele grondgebied over kaarten van de overstroombare gebieden, de recent overstroomde gebieden en de gemodelleerde overstromingsgebieden. Op basis van die informatie komen er in alle streken van Vlaanderen overstromingsrisico's voor die mogelijk significant zijn. Er worden dus a priori geen gedeelten van het Vlaamse grondgebied uitgesloten voor de verdere toepassing van de Overstromingsrichtlijn.

Overige

Op 3 februari 2010 verscheen de **omzendbrief** voor het goed onderhoud van openbare rioleringen en collectoren.

6 Aanbevelingen

Vanuit het Bekkenbestuur van het Dijle-Zennebekken worden volgende aanbevelingen meegegeven:

- Hoewel de planperiode van de huidige (deel)bekkenbeheerplannen al ver gevorderd is, blijkt dat nog zeer veel acties niet uitgevoerd, of zelfs nog niet opgestart zijn. Het bekkenbestuur uit hierover zijn bezorgdheid, en vraagt het bekkensecretariaat en de waterschapssecretariaten om **na te gaan wat de oorzaken van deze zwakke vooruitgang zijn**. Daarnaast **dringt** het bekkenbestuur er **bij de initiatiefnemers op aan dat zij de nodige stappen nemen opdat alle acties binnen de planperiode uitgevoerd zouden worden**. Het bekkensecretariaat of de waterschapssecretariaten kunnen hierbij indien nodig een faciliterende rol spelen.
- Het Dijle-Zennebekken is één van de bekkens die het meest te lijden hebben gehad onder de **wateroverlast van november 2010**. Deze overstromingen hebben aangetoond dat er nog heel wat werk aan de winkel is om dergelijke wateroverlast in de toekomst te beperken. Het bekkenbestuur geeft de volgende aandachtspunten mee:
 - o Het bekken van de **Zuunbeek** wordt zeer vaak getroffen door wateroverlast. In het (deel)bekkenbeheerplan zijn voor deze waterloop een heel aantal acties opgenomen, waarvan nog geen enkele werd uitgevoerd. Deze acties kunnen sterk bijdragen tot het vergroten van de bergingscapaciteit van de Zuunbeek. Het bekkenbestuur dringt dan ook aan op een **snelle uitvoering van deze acties**. Daarnaast heeft VMM-AOW zich er ook toe geëngageerd om volgend jaar de **sturing van de bestaande wachtbekkens te automatiseren**, en tegen september 2011 de hydrologische modellering van de Zuunbeek opnieuw door te rekenen om te **zoeken naar extra mogelijkheden voor waterberging**. Het bekkenbestuur wenst ook nogmaals het belang van deze zaken te onderstrepen.
 - o De **Dijlevallei** stroomopwaarts Leuven, waar berging van water in de natuurlijke overstromingsvlakte, gecombineerd met het gecontroleerd overstromingsgebied van Egenhoven als laatste redmiddel, is het beste voorbeeld in Vlaanderen van hoe waterbeheersing zou moeten gebeuren. Het bekkenbestuur wenst dan ook aan te geven dat het **van cruciaal belang is dat dit systeem behouden blijft**. De ervaringen van november hebben wel aangetoond dat een aantal komgronden nog onvoldoende aangesproken worden, en er dus nog meer water zou kunnen geborgen worden. Uit deze ervaringen, gecombineerd met de nieuwe modellering van de Dijle in dit gebied, kunnen de nodige conclusies getrokken worden voor een verdere **optimalisatie** van het systeem. Op initiatief van het bekkensecretariaat werd hierover eind 2010 met de verschillende betrokkenen samen gezeten. Dit overleg zal in 2011 verder gezet worden. Hierbij zijn ook de beheerders van het gebied betrokken.
- De laatste jaren leek voor de sanering van het afvalwater binnen het Dijle-Zennebekken een inhaalbeweging ingezet te zijn. Het aantal opgedragen projecten op het laatste OP (OP2012-2016) en het aantal goedgekeurde GIP-projecten in 2010 ligt echter veel lager dan de voorbije jaren. Omdat er op het vlak van waterzuivering nog heel wat werk aan de winkel is, wil het bekkenbestuur hierover zijn bezorgdheid uiten en er op aandringen dat in de toekomst **voldoende budget vrijgemaakt wordt voor het verder uitbouwen van de saneringsinfrastructuur in het Dijle-Zennebekken**.
- Een aantal van de belangrijkste waterlopen in het Dijle-Zennebekken ontspringen in of lopen door de aangrenzende gewesten. In de vorige jaren heeft het bekkensecretariaat al verschillende initiatieven genomen om de contacten met Wallonië en Brussel op te bouwen. Het is belangrijk dat ook in de toekomst op regelmatige basis **grensoverschrijdend overleg** kan plaatsvinden en de contacten onderhouden worden.

Bijlage 1: tabel overzicht acties bekkenbeheerplan en deelbekkenbeheerplannen