

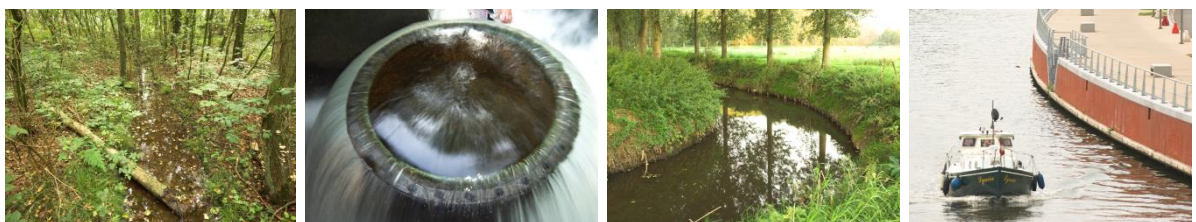
# rapport

---

## Bekkenvoortgangsrapport 2012

Leiebekken

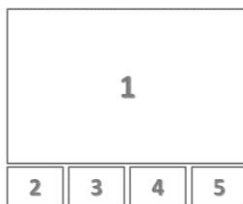
---



---

Mei 2013

Foto's Voorblad:



1. Leie Drongen (© Yves Adams)
2. Bovenloop Heulebeek (© Yves Adams)
3. WPC Gavers (© Yves Adams)
4. Mandelhoek Ingelmunster (© Yves Adams)
5. Kortrijk (© Yves Adams)

### **Colofon**

Secretariaat Leiebekken

p/a Waterwegen en Zeekanaal, Guldensporenpark 105, 9050 Merelbeke

T 09/ 292 11 67

[secretariaat.leiebekken@wenz.be](mailto:secretariaat.leiebekken@wenz.be)

[www.leiebekken.be](http://www.leiebekken.be)

## Woord Vooraf

Beste lezer,

Wij zijn verheugd u het vijfde bekkenvoortgangsrapport voor het Leiebekken voor te stellen.

Het is reeds het voorlaatste rapport van deze reeks want we bevinden ons momenteel in volle voorbereiding voor het volgende stroomgebiedbeheerplan, dat de periode 2015-2019 zal omvatten.

In de tekst wordt speciaal de aandacht gericht op de integrale projecten 'Heerlijke Heulebeek' en 'Corrid'Or. Zij vormen belangrijke initiatieven inzake overleg en informatie-uitwisseling met de andere waterbeheerders en betrokkenen. De tekst legt ook de focus op de waterkwaliteitsaspecten, die een blijvende zorg en aandachtspunt zijn voor het Leiebekken.

Achteraan in het rapport vindt u een gedetailleerde stand van zaken van elk van de acties van het plan.

Er zijn in 2012 concrete stappen gezet zijn om de wateroverlast in de Heulebeek definitief het hoofd te bieden. Verder werden in 2012 in het Leiebekken ook nodige slibruiming en kaaimuren in gebruik genomen. Er loopt nog studiewerk inzake het inplannen van mogelijke bufferbekkens.

In totaal kunnen we zeggen dat voor het Leiebekken een 60 % van de acties ofwel uitgevoerd, in uitvoering of doorlopend zijn.

Voormalig gouverneur Denys van Oost-Vlaanderen is hierbij zeker mee een drijvende kracht geweest en wij betreuren dan ook zeer sterk zijn recente overlijden.

Met vriendelijke groeten,



Carl Decaluwé  
Gouverneur van West-Vlaanderen  
Co-voorzitter bekkenbestuur Leiebekken



Jan Briers  
Gouverneur van Oost-Vlaanderen  
Co-voorzitter bekkenbestuur Leiebekken

# Inhoud

<b>1</b>	<b>Inleiding</b>	<b>5</b>
<b>2</b>	<b>Uitvoering van het bekkenbeheerplan en de deelbekkenbeheerplannen</b>	<b>6</b>
<b>2.1</b>	<b>Algemeen overzicht</b>	<b>6</b>
2.1.1	Bekkenbeheerplan	7
2.1.2	Deelbekkenbeheerplannen	10
<b>2.2</b>	<b>Rapportering 2012</b>	<b>10</b>
2.2.1	Acties	11
2.2.2	Speerpuntgebieden	20
2.2.3	Aanbevelingen opgenomen in het bekkenbeheerplan	20
2.2.4	Globaal evaluatierapport over de overstromingen van november 2010 (CIW) in het Leiebekken	21
<b>2.3</b>	<b>Aanpassing, schrapping of toevoeging van acties</b>	<b>28</b>
2.3.1	Niet uitvoeren van een actie	28
<b>3</b>	<b>Opstap naar 2<sup>de</sup> generatie stroomgebiedbeheerplannen – bekkenspecifiek deel</b>	<b>29</b>
<b>3.1</b>	<b>Opmaak ontwerp-visie bekkenspecifiek deel tweede generatie stroomgebiedbeheerplannen</b>	<b>30</b>
<b>4</b>	<b>Rapportering uit de structuren</b>	<b>31</b>
<b>4.1</b>	<b>Bekkenbestuur</b>	<b>31</b>
<b>4.2</b>	<b>Bekkenraad</b>	<b>34</b>
4.2.1	Ambtelijk bekkenoverleg en permanente kern bekkensecretariaat	34
<b>4.3</b>	<b>Waterschappen</b>	<b>35</b>
<b>5</b>	<b>Overzicht relevante beleidsbeslissingen en –documenten</b>	<b>36</b>
	<b>Bijlage 1: Tabel overzicht acties bekkenbeheerplan</b>	<b>37</b>
	<b>Bijlage 2: Tabel overzicht status van de bovengemeentelijke saneringsprojecten</b>	<b>60</b>

# 1 Inleiding

Artikel 50 van het decreet Integraal Waterbeleid stelt dat er jaarlijks een bekkenvoortgangsrapport moet worden opgemaakt. Het moet een geïntegreerd voortgangsverslag van de stand van uitvoering van het bekkenbeheerplan (inclusief deelbekkenbeheerplannen) zijn en een opgave bevatten van de nog te verrichten activiteiten en te nemen maatregelen ter uitvoering van het bekkenbeheerplan.

Het decreet Integraal Waterbeleid legt ook de procedure voor het bekkenvoortgangsrapport vast:

- Het bekkensecretariaat maakt het ontwerp bekkenvoortgangsrapport op;
- Het ontwerp bekkenvoortgangsrapport wordt ter advies voorgelegd aan de bekkenraad;
- Het bekkenbestuur stelt het bekkenvoortgangsrapport vast;
- Het bekkenvoortgangsrapport wordt vervolgens overgemaakt aan de CIW, aan de voor integraal waterbeleid bevoegde minister en aan de betrokken waterschappen. Het bekkenvoortgangsrapport wordt op het bekkensecretariaat ter inzage gelegd.

Het bekkenvoortgangsrapport is dus een operationeel instrument om de uitvoering van de het bekkenbeheerplan en de bijhorende deelbekkenbeheerplannen op te volgen. Het bekkenvoortgangsrapport bevat ook de maatregelen die nog moeten genomen worden om de plannen uit te voeren.

Het voorliggende bekkenvoortgangsrapport handelt over het vijfde jaar (2012) van de planperiode van de huidige en eerste generatie bekken- en deelbekkenbeheerplannen (2008 – 2013). Basis voor het opstellen van het bekkenvoortgangsrapport zijn de gegevens inzake planning en uitvoering van de acties, aangeleverd door de verschillende initiatiefnemers.

Het bekkenvoortgangsrapport schetst diverse aspecten in verband met de uitvoering van de bekken- en deelbekkenbeheerplannen. Hierbij wordt de focus gelegd op een aantal zwaartepunten en aandachtspunten die betrekking hebben op de voortgang van de acties in het Leiebekken. Naast een weergave van de stand van zaken van de acties wordt een vooruitblik gegeven over de verdere planning op korte termijn voor de uitvoering van de acties uit het (deel)bekkenbeheerplan.

Het bekkenvoortgangsrapport rapporteert ook over de werking van de bekken- en deelbekkenstructuren. Er wordt ondermeer ook een kort overzicht gegeven van de uitgebrachte adviezen (cfr DIWB Art. 27 §2) door het bekkenbestuur in 2012. Zowel bekkenspecifiek als op Vlaams niveau wordt een overzicht gegeven van recente beleidsontwikkelingen. Tenslotte worden enkele aanbevelingen meegegeven.

Alle informatie over de bekkenstructuren en de documenten waarnaar het bekkenvoortgangsrapport refereert, zijn terug te vinden op [www.leiebekken.be](http://www.leiebekken.be).

Een globaal overzicht van de stand van zaken van de uitvoering van de bekkenbeheerplannen is terug te vinden in de tabel die als bijlage bij het bekkenvoortgangsrapport is gevoegd. De status van de acties uit de deelbekkenbeheerplannen worden beknopt weergegeven. In de tabel (Bijlage 1) wordt tenslotte de status van de acties uit het bekkenbeheerplan weergegeven.

Het voorliggende bekkenvoortgangsrapport werd besproken op het ambtelijk bekkenoverleg Leiebekken van 23 april 2013; geadviseerd door de bekkenraad Leiebekken in zitting van 29 april 2013 en vastgesteld (mits de nodige technische aanpassingen) door het bekkenbestuur Leiebekken van 7 mei 2013.

## 2 Uitvoering van het bekkenbeheerplan en de deelbekkenbeheerplannen

De tabel toegevoegd als bijlage 1 bevat het overzicht van de stand van zaken van de uitvoering van alle acties van het bekkenbeheerplan.

In onderstaande tekst vindt u meer uitleg over de stand van zaken van de uitvoering van het bekkenbeheerplan en de deelbekkenbeheerplannen. Een aantal acties waarvoor in 2012 belangrijke stappen werden gezet, worden toegelicht.

### 2.1 Algemeen overzicht

Het definitieve bekkenbeheerplan (vastgesteld door de Vlaamse Regering op 30/01/2009) en de bekkenvoortgangsrapporten voor 2008, 2009, 2010 én 2011 zijn te raadplegen en te downloaden op de website [www.leiebekken.be](http://www.leiebekken.be). Een geoloket maakt het bovendien mogelijk een lijst te raadplegen van alle acties en maatregelen opgenomen in het bekkenbeheerplan. De fiches inzake de acties en maatregelen, zoals opgenomen in het bekkenbeheerplan, zijn ook te consulteren via dit geoloket.

De tabel, toegevoegd als Bijlage 1, bevat het overzicht van de stand van zaken van de uitvoering van alle acties van het bekkenbeheerplan en dit voor het jaar 2012.

De informatie in deze tabel werd aangereikt door de verschillende initiatiefnemers van acties, die door het bekkenscretariaat, het secretariaat van de CIW en het waterschapssecretariaat werden aangeschreven. Om tot een stand van zaken te komen van de uitvoering van de acties en maatregelen uit het bekkenbeheerplan werd vanuit het bekkenscretariaat de medewerking gevraagd van de initiatiefnemers. Er werd hen gevraagd om de gegevens uit het bekkenvoortgangsrapport 2011 te actualiseren. Naast het rapporteren over de voortgang van uitvoering van de acties, werd ook aandacht geschonken aan bijkomende informatie inzake het integraal waterbeheer binnen het bekken tijdens 2012. Dit kan gaan over lokale initiatieven, investeringen of onderhoudswerken, die niet voorzien zijn in het bekkenbeheerplan, maar kaderen in integraal waterbeheer. De Vlaamse administraties werden bevraagd door de CIW.

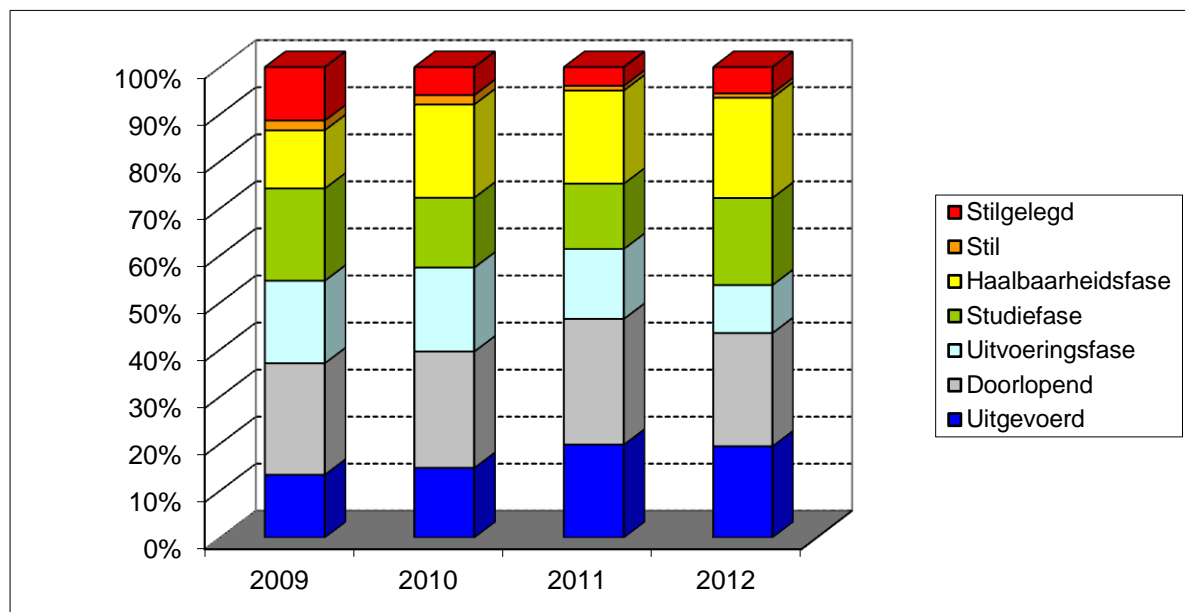
Voor de status van de acties worden volgende fasen gedefinieerd:

- **Haalbaarheidsfase (HF)**: Het project en de kaders waarbinnen het gerealiseerd moet worden, worden gedefinieerd. Er wordt nagegaan of het project past binnen andere bestaande plannen, wet- en regelgeving. Bepaalde aspecten worden bestudeerd. De bestudeerde aspecten kunnen verschillen vertonen afhankelijk van de initiatiefnemer: bvb. financiële mogelijkheden, juridische gevolgen, samenwerkingsmogelijkheden, inzet personeel, timing, betrokkenen.
- **Studiefase (SF)**: Uitwerken van de plannen en bestek voor uitvoering van het project; rioleringsprojecten die nog niet op een goedgekeurd investeringsprogramma staan, worden in de studiefase gezet
- **Uitvoeringsfase (UF)**: Vanaf de aanbesteding; rioleringsprojecten die op een goedgekeurd investeringsprogramma staan (= vanaf fase opmaak technisch plan)
- **Uitgevoerd (UG)**: Na (voorlopige) oplevering.
- **Stilgelegd (SG)**: Onderbreking van de uitvoering ten gevolge van bepaalde ontwikkelingen.
- **Doorlopend (DL)**: Het project loopt continu.
- **Stil (S)**: Stil betekent dat er rond het project niets is gebeurd, maar dat het project daarom nog niet stilgelegd is. Een project kan om allerlei redenen stilgevallen zijn, buiten de wil van de actiehouder om. Zo kan het verkrijgen van vergunningen bijdragen dat een project vertraging oploopt. Ook zijn sommige projecten afhankelijk van subsidies van hogere overheden en kan het zijn dat deze subsidies om budgettaire redenen op zich laten wachten.

In onderstaande tekst vindt u meer uitleg over de stand van zaken van de uitvoering van het bekkenbeheerplan en de deelbekkenbeheerplannen. Een aantal acties waarvoor in 2012 belangrijke stappen werden gezet, worden toegelicht.

### 2.1.1 Bekkenbeheerplan

Onderstaand staafdiagram geeft een overzicht weer van in welke status de acties van het bekkenbeheerplan zich bevinden.



**Figuur 1: Evolutie van de status van de acties uit het bekkenbeheerplan van de Leie (2009-2012)**

Voor het Leiebekken zijn er in totaal 20 van de 101 acties (20%) volledig uitgevoerd in 2011, in 2012 is er 1 extra uitgevoerde actie bijgekomen (zie Tabel 1).

Het betreft echter geen concrete realisatie op terrein maar een in 2011 stilgevallen actie die nu als uitgevoerd mag beschouwd worden.

- De studie naar mogelijkheden voor het aanleggen van een actief-overstromingsgebied op de Heulebeek tussen Ledegem en Moorsele mag als afgerond beschouwd worden omdat de visie van 1 groot overstromingsgebied verlaten werd omwille van de kosten baten- analyse. Er is geconcludeerd dat dit een te grote impact op het landgebruik en het landschap zou hebben, er is 800.000 m3 grondverzet voor nodig, dit is zeer duur en maatschappelijk niet te verantwoorden. Momenteel wordt de impact van een aantal alternatieven nagegaan en deze oefening zal opnieuw in een ruimere context opgepikt worden binnen de opmaak van de overstromingsrisicobeheerplannen ikv de volgende stroomgebiedbeheerplannen in 2015.

Er zijn naar uitvoering van acties toe in het Leiebekken ook belangrijke stappen gezet op het gebied van de aanleg van bufferbekkens op waterlopen van 2<sup>de</sup> categorie, studies die afgerond werden en slibruiming op onbevaarbare waterlopen. De actie in verband met de verdere uitbouw van grijswatercircuits is uitgevoerd onder leiding van de VMW, recent omgevormd tot de Watergroep.

Van de 21 acties die doorlopen is geen enkele van status veranderd. Het betreft hier acties waarvoor jaarlijks een continue inspanning wordt geleverd zoals bijvoorbeeld de bestrijding van exoten of uitvoering van de saneringsprojecten van VMM.

Eén actie blijft stilgelegd. Van de 6 stilgevallen acties in 2011 is er eentje naar studiefase gegaan en eentje als uitgevoerd te beschouwen.

Binnen het geheel van de lopende acties (haalbaarheidsfase, studiefase, uitvoeringsfase en doorlopend) zijn er dan weer twee acties stilgevallen maar deze zaten nog maar in de haalbaarheidsfase. Verder zijn er twee acties in uitvoering bijgekomen en is een actie in uitvoering opnieuw in de studiefase beland.

- Van de 14 acties in haalbaarheidsfase zijn er 3 van status veranderd, 1 actie is effectief naar uitvoering gegaan maar 2 zijn stilgevallen.
- Van de 25 acties in studiefase is er 1 van status veranderd in 2012; ze is in uitvoering gegaan.
- Van de 21 acties die effectief in uitvoeringsfase zaten zijn er in 2012, 3 van status veranderd, 2 zijn omgezet naar doorlopende acties en eentje is in 2012 weer in de studiefase beland.

In globo kunnen we stellen dat in 2012:

- 21 acties uitgevoerd zijn (+1 tov 2011)
- 1 actie stilgelegd blijft (geen verschil tov 2011)
- 6 acties stilgevallen zijn (-2 +2) (geen verschil tov 2011)
- 11 acties in haalbaarheidsfase zitten (-3 tov 2011)
- 26 acties in studiefase zitten (-1 + 2) (+1 tov 2011)
- 20 acties in uitvoeringsfase zijn (-3 +2) (-1 tov 2011)
- 23 acties doorlopend zijn (+2 tov 2011)

Van het volledige pakket acties voor het Leiebekken (108; dit is inclusief nieuwe acties en GEOS-acties) zijn er in totaal 64 uitgevoerd, in uitvoeringsfase of doorlopend. Dit is 60 % van de acties die ofwel uitgevoerd ofwel in uitvoering zijn.



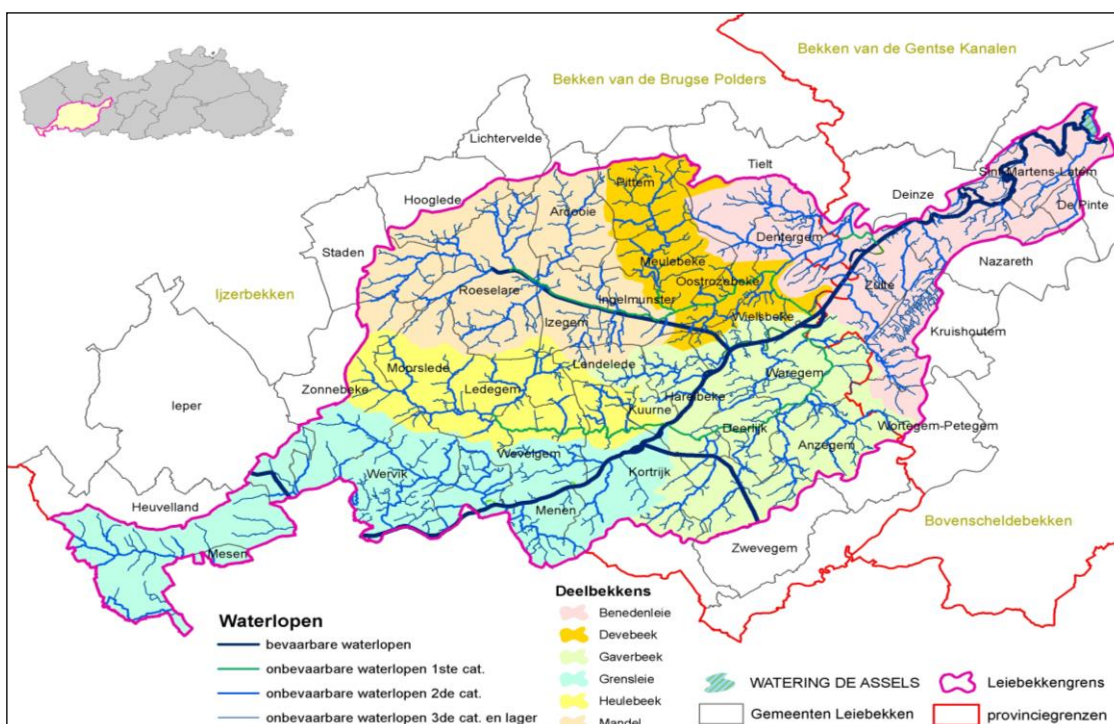
Tabel 1: Volledig uitgevoerde acties uit het Bekkenbeheerplan van de Leie.

Actienr	Omschrijving	Initiatiefnemer
A 6	Aanleg van een bufferbekken op de Harelbeek langs de Kleine Izegemstraat te Sint-Eloois-Winkel (Ledegem)	Provincie West-Vl.
A 7a	Aanleg van een bufferbekken op de Bosbeek te Izegem	Provincie West-Vl.
A 9	Onderzoek naar de aanleg van bijkomende bufferruimte op de Lendelededebeek te Ingelmunster.	Provincie West-Vl.
A 10	Aanleg van een bufferbekken op de Babilliebeek te Beitem.	Provincie West-Vl.
A 11	Uitvoeren van waterbeheersingswerken op de Devebeek (2de cat) met creatie van buffer te Pittem.	Provincie West-Vl.
A 12	Uitvoeren van waterbeheersingswerken op de Devebeek (2 <sup>de</sup> cat) te Meulebeke met het oog op het verhogen van de doorstroomcapaciteit en het aanleggen van extra bufferruimte.	Provincie West-Vl.
A 18	Proef met sluiten deuren sluis te Astene in de winter en het plaatsen van een paar uitneembare schotten	W&Z
A 22	Studie naar de mogelijkheid tot het voorkomen van wateroverlast in de Latemse Meersen	W&Z
A 23	Uitbouw van een Operationeel Bekken Model (OBM)	VMM ism HIC
A 24	Uitbouw van voorspellings- en waarschuwingsmodellen	VMM ism HIC
A 27	Opmaak landbouwstudie, ecohydrologische studie en leefomgevingsonderzoek (actie onderdeel van project Seine-Schelde)	W&Z
A 42a	Opmaak van een inrichtingsplan beeldkwaliteit (actie onderdeel van project Seine-Schelde)	W&Z
A 56	Bepaling van de draagkracht (immissieplafond) en het risico op het niet halen van de goede toestand van de verschillende types waterlopen in het Leiebekken op het vlak van de fysisch-chemische waterkwaliteit met behulp van een modellering (het waterkwaliteitsmodel PEGASE)	VMM
A 57	Toepassen van het Vlaams Milieukostenmodel Water (MKM) op het Leiebekken	VMM
A 58	Revisie en uitbreiding van het waterkwaliteitsmodel PEGASE van het Scheldestroomgebied; toepassing op de Vlaamse oppervlaktewaterlichamen van het Leiebekken.	VMM
A 75a	Onteigenen van gronden en het bouwen van een zandvang op de Heulebeek, stroomopwaarts de sifon onder de R8	VMM

Actienr	Omschrijving	Initiatiefnemer
A 79	Opmaak van een plan voor de inplanting van sedimentvangen	VMM
A 82	Slibruiming op de Heulebeek (8000 m <sup>3</sup> )	VMM
A 83a	Slibruiming op de Devebeek (8000 m <sup>3</sup> )	VMM
A 110	Aandacht besteden aan de verdere uitbouw van grijswatercircuits in het bekken	VMW
<b>A 2</b>	<b>Studie naar mogelijkheden voor het aanleggen van een actief overstromingsgebied op de Heulebeek tussen Ledegem en Moorsele</b>	<b>VMM</b>

### 2.1.2 Deelbekkenbeheerplannen

Het Leiebekken is opgedeeld in 6 deelbekkens. Sommige van deze deelbekkens zijn samengebracht onder één waterschap. Onderstaande kaart en tabel geeft de indeling in deelbekkens en waterschappen weer.



Figuur 2: Situering Leiebekken en deelbekkens

## 2.2 Rapportering 2012

In dit hoofdstuk gaat de aandacht voornamelijk naar de concrete verwezenlijkingen op terrein en wordt getracht om, voor de acties waarvan de verdere uitvoering moeilijk ligt, aandachtspunten te formuleren.

### 2.2.1 Acties

Hieronder worden de belangrijkste verwezenlijkingen en aandachtspunten van 2012 toegelicht, dit via de thematische aanpak waarbij de aandacht opgesplitst wordt naar:

- Wateroverlast en watertekort voorkomen: Vasthouden – Bergen – Afvoeren
- Water voor de mens: Scheepvaart
- Water voor de mens: Recreatie
- Waterkwaliteit verbeteren: Focus op de Passendalebeek/waterbodems en ecologie
- Integrale projecten en grensoverschrijdende samenwerking

## Wateroverlast en watertekort voorkomen: Vasthouden – Bergen – Afvoeren

### Toetsing signaalgebieden

De bedoeling van de actie “toetsing signaalgebieden” is een pro-actieve (voor de plannings- of vergunningsfase), uitgebreide toetsing aan het watersysteem te doen voor een aantal gebieden waarvan het huidige ontwikkelingsperspectief mogelijks niet volledig strookt met de noden van het watersysteem. Hiermee wordt mee uitvoering gegeven aan één van de basisprincipes van het Ruimtelijk Structuurplan Vlaanderen in combinatie met een aantal essentiële beleidsprincipes m.b.t. het integraal waterbeleid- en beheer.

Het resultaat is een pro-actieve, waterhuishoudkundige input aan het ruimtelijk beleid, die eventuele ruimtelijke herschikkingen kan onderbouwen, zodat een win-win situatie ontstaat, waarbij zowel de bebouwing al de ruimte voor het watersysteem op de juiste plaats kan gebeuren.

In de loop van 2011 en 2012 bekrachtigde het bekkenbestuur vier signaalgebieden: het woonuitbreidingsgebied Kasteelstraat te Olsene, woonuitbreidingsgebied Tuinwijk te Machelen, woonuitbreidingsgebied Hooglatem te Sint-Martens-Latem en woonuitbreidingsgebied Moorsele-Heulebeek.

In 2012 werd het signaalgebied Heulebeek-Gullegem (Pijplap) besproken. Bij de bespreking van de conclusies werden suggesties naar ontwikkelingsperspectieven geformuleerd.

### **Signaalgebied Heulebeek-Gullegem (Pijplap)**

- Een groot deel van dit aandachtsgebied maakt deel uit van het laagst gelegen deel van de vallei van de Heulebeek (beekdepressie) en kan puur hydrografisch gezien door de rivier aangesproken worden bij hevige regenval. Bij extreme buien (zoals november 2010, maart 2012) overstromde een groot deel het gebied (effectief overstromingsgevoelig gebied). Bijkomend inperken van de ruimte voor water in dit gebied kan gevolgen hebben voor de bestaande infrastructuur zowel stroomop- als stroomafwaarts.
- Het aandachtsgebied kent overwegend natte gronden, gelegen in natuurlijk overstromingsgevoelig gebied (NOG) en zijn van nature uit niet geschikt voor bebouwing.
- De gemeente Wevelgem wenst wel op de hoger gelegen gronden die niet overstromen te voorzien in een groen – en woonproject.
- Het ontwikkelen van het industriegebied is zowel vanuit hydrologisch standpunt als vanuit de ruimtelijke opties niet aangewezen. Een suggestie is om de huidige bestemming dan ook om te zetten naar een bestemming die beter combineerbaar is met het watersysteem.

### Oplossen wateroverlast in het afwaartse deel van de Heulebeek

De Heulebeek 1<sup>ste</sup> categorie loopt door heel wat woonkernen met een groot risico op kritieke overstromingen te Moorsele, Heule en Ledegem. Begin maart 2012 waren er ter hoogte van Heule en Ledegem dergelijke kritieke overstromingen.

VMM zal in de komende jaren volgende maatregelen uitvoeren ter bescherming tegen wateroverlast:

- Doorstroming verbeteren ter hoogte van Heule
- Indijking van de woonkern Ledegem. Momenteel is VMM bezig met de grondverwerving en de aanvraag van de nodige vergunningen. In de loop van 2013 zou het dossier nog aanbesteed worden.
- Aanleg van een bypass zodat er in het benedenstroomse gedeelte een versnelde afvoer kan gegarandeerd worden. De grond is reeds eigendom van VMM en momenteel lopen de onderhandelingen met de NMBS voor de onderdoorpersing van de koker onder de spoorwegberm.

Het bekkensecretariaat faciliteerde bij het ontwerp van de bypass door de organisatie van pre-advisering met de verschillende adviesverlenende administraties. Er werd na verscheidende overleggrondes uiteindelijk unaniem gekozen voor een bypass in open bedding met 1 steile en 1 zacht glooiende oever (volledig gelegen binnen de eigendomsstrook van VMM).

In het gedeelte 2<sup>de</sup> categorie worden door de dienst waterlopen van de provincie West-Vlaanderen eveneens diverse maatregelen (zoals de aanleg van bufferbekkens) gepland.

### [Bouwen van een pompgemaal aan de monding van de Rosdambeek in de Leie](#)

De Rosdambeek is een waterloop van 2<sup>de</sup> categorie op Oost-Vlaams grondgebied, die regelmatig met wateroverlast te kampen heeft.

Om deze in de toekomst te voorkomen zal er een nieuw pompgemaal gebouwd worden aan de monding van de Rosdambeek. Dit vraagt een nauwe samenwerking tussen WenZ (waterbeheerder van de Leie) en de dienst Integraal Waterbeleid van de provincie Oost-Vlaanderen (waterbeheerder van de Rosdambeek). De samenwerkingsvorm en de financiering dienen nog besproken te worden maar het dossier is in beweging gezet.

- De afsluitconstructie moet het opstuwen van hoog water op de Leie naar de Rosdambeek vermijden in periodes van hoge waterstanden. Een pompstation (zodat indien nodig het volledige debiet kan overgepompt worden) moet er op deze momenten voor zorgen dat het afvoerwater van de Rosdambeek naar de Leie kan overgepompt worden om de woningen langs deze beek van wateroverlast te vrijwaren.
- Het project bestaat uit de bouw van een bufferbekken, een klepstuw, pompstation en toegangsweg voor inspectie en onderhoud. Verder dient ook de bestaande oever tussen de afsluitconstructie én de weg (Broekkantstraat/Meulenbroekstraat) vernieuwd en verhoogd te worden én dient een hoogspanningscabine geplaatst te worden. De aanbesteding daarvan is voorzien voor eind 2013.
- Voor wat betreft de boscompensatie en het archeologisch onderzoek; dat is ten laste van de provincie. Het resultaat van het archeologisch onderzoek is reeds bekomen en is gunstig.

## Water voor de mens: scheepvaart

### [Project Seine-Schelde en Rivierherstel Leie](#)

Het project Seine-Schelde kadert in het Trans-Europese Netwerk voor transport en wordt medegefinancierd door de Europese Unie. Het project heeft tot doel de vaarweg tussen Seine en Schelde te verbeteren.

In Vlaanderen loopt het traject in hoofdzaak via de Leie en de Ringvaart rond Gent naar het Kanaal Gent-Terneuzen. Het project wordt gestuurd door Waterwegen en Zeekanaal (W&Z). Door het project wordt de binnenvaart een volwaardig alternatief voor het goederenvervoer op de weg.

Geplande werken:

*Nieuwe sluizen:*

- Evergem (reeds opgeleverd in 2009)
- Sint-Baafs-Vijve (aanbesteding voorzien eind 2013, uitvoering 2014-2017)
- Harelbeke (onthefing project-MER in opmaak, uitvoering 2013-2016)

*Bruggen:*

- Noordervak van de Ringvaart (verhoging W18 (uitvoering 2013-2014) en nieuwbouw W17)
- Te Harelbeke nieuwe hoge brug en opvijzelen van Kuurnebrug (2014-2016)
- In ontwerp: Brug Ooigem-Desselgem, brug Bissegem-Lauwe, brug Menen centrum
- Te Wervik : brug centrum (uitvoering 2013-2016)

*Vaarwegaanpassingen:*

- Noordervak van de Ringvaart: oeververdediging (2010-2013) en baggerwerken (2011-2014)
- Afleidingskanaal van de Leie: oeververdediging + passeerstrook Nevele (2013-2014) en baggerwerking (2013-2014)
- Leie: Passeerstrook Machelen (2012-2014) en baggerwerken (2013-2016)

In het project Seine-Schelde gaat ook veel aandacht naar rivierherstel voor de Leie: oevers krijgen een natuurvriendelijke versterking, er worden vispassages aan de sluizen voorzien, fauna en flora krijgen meer kansen, oude rivierarmen worden in ere hersteld en goede voetgangers- en fietspaden zorgen dat iedereen er kan van meegenieten.

Meer informatie is terug te vinden op [www.seineschelde.be](http://www.seineschelde.be)

## Waterkwaliteit verbeteren

### Huidige waterkwaliteit (Bron: VMM, 2011)

De waterkwaliteit in het Leiebekken is anno 2011 nog steeds een stuk slechter dan die van het IJzerbekken en van het bekken van de Brugse Polders. Toch vordert de kwaliteit van de Leie zelf gestaag. De goede biologische kwaliteit wordt hier en daar gehaald, maar kan nog niet standhouden. In het Leiebekken zijn de komende jaren nog veel investeringsprojecten gepland, die de positieve evolutie van de waterkwaliteit in het bekken (minstens) zullen bestendigen.

De kwaliteit van een aantal belangrijke zijwaterlopen van de Leie (zoals de Heulebeek, Mandel, Devebeek en Oude Mandel) laat nog steeds te wensen over. Deze zijwaterlopen worden echter, veel meer dan de andere bekkens in West-Vlaanderen, belast door industriële lozingen.

Voor wat betreft het percentage overschrijdingen van de norm voor nitraat scoort het Leiebekken veel slechter dan de gemiddelde waarde in Vlaanderen (49% tegenover 27% overschrijdingen gemiddeld). Slechts de helft van de meetplaatsen voldoet aan de drempel van 50 mg nitraat/L. De voorbije 6 jaar wordt wel een dalende trend vastgesteld in het percentage meetplaatsen die de 50 mg nitraat per liter-drempel overschrijden.

Daarnaast zijn een aantal chronische verontreinigingen in onderzoek, waarvan vandaag de dag, de oorzaak nog niet kon achterhaald worden:

- Verontreiniging Passendalebeek: Langsheen deze beek zijn diverse klasse 1 bedrijven gevestigd, hier wordt onderzocht of het gaat om al dan niet vergunde lozingen.

- Hoge zinkconcentraties ter hoogte van meetpunt 606000 (afwaarts Roeselare) in de Mandel. Dit vormde een structureel probleem sinds begin de jaren 2000 maar sinds februari 2011 werden geen piekconcentraties meer gemeten.
- Schuimvorming in de Mandel, voornamelijk ter hoogte van de stuw te Wakken: Tack (truck-en tankcleaning) werd reeds onderzocht als mogelijke veroorzaker, doch analyses van anionische detergents zijn niet sluitend. Er werd een actieplan opgesteld dat zal opgestart worden bij een volgende melding.

#### Focus Passendalebeek (Bron: VMM, 2011)

De Passendalebeek is een belangrijke zijbeek van het Heulebeek. Ze meet van bron tot monding in de Heulebeek, 5875m.

Al van bij de bron zorgen zowel industrie als landbouw en huishoudens voor een belangrijke druk op de waterkwaliteit van deze beek.

- Tot 2010 werd het huishoudelijk afvalwater via een collectorenstelsel, nog ongezuiverd in de Passendalebeek geloosd.

In maart 2010 trad evenwel de RWZI Moorslede in werking. Sindsdien is de impact van de huishoudens (4500 IE) gevoelig verminderd.

De impact die de huishoudens toen hadden op de beek is duidelijk merkbaar wanneer we de resultaten stroomopwaarts (656100) en 400 meter stroomafwaarts (656200) dit lozingspunt vergelijken.

Op dit stroomafwaartse meetpunt op de Passendalebeek (ongeveer 1 km voor de monding in de Heulebeek) is een duidelijke daling voor alle stikstof en fosfor parameters merkbaar. Het totale stikstofgehalte (Nt = KjN + NO<sub>3</sub> + NO<sub>2</sub>) en het totale fosforgehalte (Pt) dalen elk zelf met meer dan 30%. Een dergelijke daling is ook waarneembaar in de geleidbaarheid en het chloridengehalte. Ook de zuurstofconcentratie (mg/L) is met meer dan 65% gestegen t.o.v. 2009.

De BBI (Belgische Biotische Index) in 2009 voor meetpunt 656200 bedroeg 2. Zeven maanden na de ingebruikname van de RWZI werd reeds een mooi resultaat geboekt en steeg de BBI naar een score van 4 om daarna helaas opnieuw te dalen naar een score van 2 in 2011.

De oorzaak dat deze BBI-verbetering zich niet verder kon doorzetten in 2011, moet, net als de stijging van BZV en CZV en de over het algemeen toch nog hoge nutriëntenwaarden, stroomopwaarts de RWZI gezocht worden.

Tabel 2: Overzicht meetwaarden Passendalebeek 2009 versus 2011.

	2009		2011		
	656100	656200	656400	656100	656200
O2 (mgO2/L)	2,03	<b>0,61</b>	2,25	0,7	<b>1,02</b>
O2 verz (%)	70	<b>68</b>	68	50	<b>65</b>
EC (µS/cm)	3746	<b>2634</b>	3135	2832	<b>2046</b>
Cl- (mg/L)	738	<b>528</b>	628	533	<b>332</b>
BZV5 (mgO2/L)	7	<b>53</b>	350	47	<b>125</b>
CZV (mgO2/L)	75	<b>195</b>	719	223	<b>370</b>
KjN (mgN/L)	9,76	<b>24,32</b>	<b>54,80</b>	15,65	<b>19,50</b>
NH4+ (mgN/L)	6,33	<b>18,28</b>	<b>15,55</b>	9,1	<b>7,45</b>
NO3- (mgN/L)	10,33	<b>8,95</b>	0,87	4,15	<b>3,25</b>
NO2- (mgN/L)	0,35	<b>0,45</b>	0,18	0,3	<b>0,29</b>
P t (mgP/L)	2,82	<b>4,10</b>	<b>5,70</b>	2,93	<b>2,80</b>
oPO4 (mgP/L)	1,26	<b>1,81</b>	<b>2,56</b>	1,76	<b>1,72</b>
ZS (mg/L)	69	<b>55</b>	608	160	<b>178</b>

Op het meetpunt 656400 (slechts 1km na de bron) is de impact van zowel landbouw als industrie op de **bovenloop** van de Passendalebeek reeds heel goed merkbaar. Het gemiddelde gehalte aan nutriënten ligt er immers dubbel zo hoog als op meetpunt 656200.

Ondanks de gekende problemen en situatie is het niet evident om deze situatie snel om te keren. Aan zowel de industrie als de landbouw werd al meerdere malen een proces-verbaal gericht voor het niet naleven van de lozingsnormen en sluiklozingen.

De zware investering (in een RWZI) zal pas leiden tot een goede waterkwaliteit op de Passendalebeek, wanneer men nog meer inzet op de problemen op de bovenloop alwaar we stap voor stap werken aan een grote sprong voorwaarts. Een goede samenwerking tussen de verschillende toezichthoudende instanties, waterkwaliteitsbeheerders en waterloopbeheerder dringt zich op.

Wanneer dan tenslotte de verontreinigingsbronnen van de bovenloop aangepakt zijn, dient een slibruiming en sanering van de waterbodem te gebeuren om de waterloop alle ecologische kansen te geven.

## Integrale projecten en grensoverschrijdende samenwerking

### [Integraal project “Heerlijke Heulebeek” \(Bron: Leiedal, 2012\)](#)

Het project ‘Heerlijke Heulebeek’ is in oorsprong een initiatief van drie gemeenten gelegen aan de Heulebeek (Kuurne, Kortrijk, Wevelgem) en de intercommunale Leiedal.

Het eindrapport ‘Structuurschets Heerlijke Heulebeek, 2008’ bevatte een analyse en een overzicht van acties om de Heulebeek om te vormen tot een groene corridor doorheen het verstedelijkte weefsel, ten noorden van Kortrijk. Diverse maatregelen werden geïntegreerd onder de noemer ‘Heerlijke Heulebeek’.

Bij de goedkeuring van het eerste stroomgebiedbeheerplan werd de Heulebeek bovendien aangeduid als speerpuntproject om versneld een goede ecologische toestand van de waterloop te bereiken.

Sinds 2010 maakt het project van de Heerlijke Heulebeek deel uit van het strategisch project ‘Groene Sporen’.

#### “Groene sporen”

Eind december 2009 erkende de Vlaamse Regering de Regionale groenstructuur Zuid-West-Vlaanderen en de Leievallei tussen Wervik en Waregem als strategisch project in het kader van het Ruimtelijk Structuurplan Vlaanderen. Dit project werd door de provincie West-Vlaanderen en Leiedal ingediend, samen met dertien gemeenten en met diverse administraties (VLM, ANB, W&Z, Westtoer). (Bron: [www.groenesporen.be](http://www.groenesporen.be))

Hierbij nemen de provincie West-Vlaanderen en de intercommunale Leiedal het initiatief een groene strategie voor de regio Kortrijk op te zetten die leidt tot concrete projecten, in samenwerking met gemeenten en Vlaamse diensten.

Binnen dit strategisch project zijn Vlaamse subsidies beschikbaar voor de grondverwerving door lokale besturen.

In 2011 werd een eerste subsidieaanvraag ingediend voor diverse deelprojecten, waaronder de Heulebeek in Moorsele, Gullegem en Kuurne. De acties die verband houden met het waterbeheer werden geïntegreerd in het deelbekkenbeheerplan ‘Heulebeek’. Drie actiepunten waarvoor VMM (afdeling operationeel waterbeheer) bevoegd is, werden toegevoegd aan het bekkenbeheerplan.

Binnen het ambtelijke bekkenoverleg wordt sindsdien ook gewaakt over het samengaan van het project ‘Heerlijke Heulebeek’ met de principes van integraal waterbeheer.

In 2012 werd een verder overleg georganiseerd tussen de drie gemeenten, Leiedal en VMM, afdeling operationeel waterbeheer om de plannen en projecten op elkaar af te stemmen.

De overstromingen van de voorbije jaren maakten zeer duidelijk dat er verder dringend werk moet gemaakt worden om aanvullende maatregelen te nemen ter voorkoming van wateroverlast.

De gekende risico’s situeren zich hoofdzakelijk in het centrum van Moorsele, Gullegem en Heule waar bewoonde gebieden dreigen onder water te komen na een intense neerslagperiode. Uit een bevraging blijken geen terreinen onmiddellijk beschikbaar voor extra berging of buffering om de bebouwde gebieden beter te beschermen. Op korte termijn zijn additionele oplossingen noodzakelijk.

Voor de Heulebeek werd het effect van vier voorstellen op basis van het hydraulisch model door de VMM berekend:



1. Grootschalig wachtbekken tussen Moorsele en Ledegem.
2. Lokale dijk in Heulepark.
3. Bufferbekken ter hoogte van R8.
4. Bypass te Heule onder spoorweg tussen Antoon Van Liedekerkeweg en de Warandestraat.

Voor de stad Kortrijk opent deze laatste piste perspectieven binnen het kader van het inrichtings- en beheerplan dat de stad uitwerkt voor de Heulebeek tussen de Warandestraat en Heule-Watermolen.

Voor de concrete realisatie van deze bypass zijn drie opties bekeken:

- Een ingekokerde bypass
- Een bypass op beperkte breedte (binnen de voorziene ruimte op het gewestplan)
- Een bypass met extra ruimte (met inname van agrarisch gebied).

Met de betrokken administraties werd een overleg opgestart met het oog op een vlotte administratieve afhandeling.

Op basis van dit overleg werd door het bekkenbestuur gekozen voor de tweede optie, mits een landschappelijke integratie.

De nodige budgetten zijn voorzien voor een snelle uitvoering zodat op korte termijn aan Heule de nodige bescherming kan geboden worden.

Parallel wordt in de beekvallei een gezamenlijk inrichtingsproject opgestart met de stad, de VMM en de lokale verenigingen om zowel landschaps- als beekherstel als een recreatieve ontsluiting van deze stedelijke groene enclave projectmatig aan te pakken.

De stad participeert binnen het Interreg IVa project '**Corrid'or**' (zie verder) waarbinnen een deelproject 'Heulebeek Warande' met een landschappelijke inrichting van dit beektraject. Dit kan samen gezien worden met de uitbreiding en inrichting van het stedelijk speelplein de Warande tot een attractief recreatieterrein met een belangrijke aanwezigheid van het element water. Het beschermd dorpsgezicht van de omgeving betekent een belangrijke erfgoedwaarde die richtinggevend is voor de verdere inrichting.

Ondertussen werd een eerste fase gerealiseerd met de aanplanting van een hoogstamboomgaard.



*Figuur 3: De beekvallei van de Heulebeek in Heule biedt potenties voor een geïntegreerd project waar waterbeheer maatgevend is (foto Leiedal)*

Jaarlijks geeft de gemeente Wevelgem op een bewonersvergadering toelichting bij de deelprojecten rond de Heulebeek. Zowel in Moorsele als in Gullegem staat de realisatie van enkele recreatieve verbindingen geprogrammeerd waarvan de grondverwerving gebeurt binnen het strategisch project 'Groene Sporen'.

De Heulebeek in Moorsele kreeg enkele jaren geleden reeds een totale herinrichting met het vernieuwde park in Moorsele, een gezamenlijk project in nauwe samenwerking tussen gemeente Wevelgem met de VMM. Hierbij worden waterberging, ecologische oevers, extra bescherming tegen overstroming en parkinrichting gecombineerd. Het is een voorbeeld van hoe samenwerking leidt tot een kwalitatieve realisatie. Deze methodiek en samenwerking zijn zeker inspirerend te noemen voor de toekomst.

### **Grensoverschrijdend project "Corrid'Or"**

Op 01 mei 2011 is het Interreg IV-project Corrid'Or van start gegaan. Op initiatief van de provincie West-Vlaanderen werken de projectpartners aan een grensoverschrijdend landschapspark Leievallei tussen Kortrijk en Erquinghem-Lys. Het project kreeg de naam Corrid'Or, wat verwijst naar de « Golden River », de hoogdagen van de vlasindustrie.

Via het project moet de Leievallei een landschappelijk waardevol gebied worden waarin ook natuurontwikkeling en recreatie hun plaats krijgen. Het is het speerpunt van het grensoverschrijdend groen-blauwe netwerk en is in die zin ook gerelateerd aan andere projecten zoals Groene Sporen en Trame Verte-Trame Bleue.

De projectpartners in Vlaanderen zijn : Provincie West-Vlaanderen, Stad Wervik, Stad Menen, Gemeente Wevelgem, Stad Kortrijk, Leiedal, Agentschap voor Natuur en Bos, MIROM Menen, vzw Toerisme Leiestreek (als geassocieerde partner). Aan Franse kant :LMCU, ENLM Syndicat mixte

(als geassocieerde partner) en aan Waalse kant de Stad Komen-Waasten. Verder zijn ook Eurometropole Lille, Kortrijk en Tournai (als geassocieerde partner) betrokken.

In 2012 werd vooral ingezet op studiewerk dat de strategische aanpak voor de toekomst moet onderbouwen. Men tracht te leren van de partners hoe men, zonder het effectief moeten aankopen van terreinen en gronden, toch een gezamenlijk beheer kan doen. Verder zijn er ook een aantal concrete realisaties op terrein:

Op de Balokken (eiland in oude Leiearm) probeert het Agentschap voor Natuur en Bos de vroegere natte natuur in ere te herstellen. In november 2012 werd er ook een speelbos aangeplant, in samenwerking met de Stad Wervik, Bos+ en Waterwegen en Zeekanaal) en probeert men het Franse en Belgische deel samen te laten sporen en te ontwikkelen als één aantrekkelijk park.

Eind 2012 werden zowel aan de Heulebeek als aan de Markebeek nieuwe aanplantingen gedaan: op de rechteroever van de Heulebeek is een hoogstamboomgaard aangeplant, aan de Markebeek werd een nieuw speelbos geïnstalleerd. Eerder in 2012 had de Stad Kortrijk, samen met het Agentschap voor Natuur en Bos, al een speelweide geïnstalleerd langs de Markebeek.

Meer informatie kan u terugvinden op de projectwebsite [www.interreg-fwvl.eu/nl/projet-detail.php?projectId=192](http://www.interreg-fwvl.eu/nl/projet-detail.php?projectId=192) en op [www.west-vlaanderen.be](http://www.west-vlaanderen.be)

## **2.2.2 Speerpuntgebieden**

### **Stand van zaken Heulebeek** (Zie punt in verband met Heerlijke Heulebeek)

Voor wat betreft de (studie) van de aanleg van een bypass voor de Heulebeek op de vroegere reservatiestrook tussen de spoorweg en de Heulebeekvallei in de open ruimte tussen Heule en Heule-Watermolen (Kortrijk) zijn er in 2012 drie scenario's besproken met de actoren.

Er is in 2012 een akkoord bereikt over het concept van de bypass en het bestek is in voorbereiding. Er lopen onderhandelingen met Infrabel ivm het kruisen van de spoorweg en de randvoorwaarden dat dit met zich meebrengt. De kredieten zijn voorzien op de begroting van 2013.

## **2.2.3 Aanbevelingen opgenomen in het bekkenbeheerplan**

In de bekkenbeheerplannen zijn naast de acties ook een hele lijst aanbevelingen opgenomen. Na de screeningsoefening in 2011 (zie BVR2011) bleven er van de 168 aanbevelingen nog 22, waaronder 7 bekkenspecifieke en 15 niet-bekkenspecifieke, over voor verdere uitwerking. De 15 niet-bekkenspecifieke werden door het secretariaat van de CIW werkgroep Bekkenwerking eind oktober 2011 bezorgd aan de meest geschikte CIW werkgroepen voor verdere behandeling.

Van de 15 niet-bekkenspecifieke aanbevelingen bleken er uiteindelijk 7 niet meer van toepassing te zijn. Aan de overige 8 zal nog gevolg gegeven worden in de toekomst. Bedoeling is dat deze opnieuw afgetoetst worden met de betrokken CIW werkgroepen.

## 2.2.4 Globaal evaluatierapport over de overstromingen van november 2010 (CIW) in het Leiebekken

Tabel 3: Prioritaire acties voortvloeiend uit het globaal evaluatierapport over de overstromingen van november 2010 (CIW)

Bekken	Nr.	Titel	Omschrijving	Initiatief nemer	Timing	Status
Alle	13.1	Uitvoeren prioritaire slibruiming op onbevaarbare waterlopen 1 <sup>ste</sup> cat.	De sedimentaanvoer naar waterlopen is in Vlaanderen zeer groot. De aanvoer naar onbevaarbare waterlopen 1 <sup>o</sup> cat wordt geraamd op gemiddeld 1.500.000 m <sup>3</sup> . Zolang de sedimentaanvoer niet voldoende bij de bron wordt aangepakt, zal elke stevige regenbui en in het bijzonder deze die de piekdebieten van november 2010 en januari 2011 genereerde, zorgen voor een extra verhoogde aanvoer van sediment naar de waterlopen.	VMM	KT,  MT,  LT	Vergunningsfase, gebeurt binnen onderhoud bestaande infrastructuur.
Alle	13.2	Uitvoering sedimentvangplan	Om verdere sedimentatie van waterlopen te voorkomen en om de economische en ecologische impact van slibruiming te beperken zijn preventieve acties noodzakelijk. Bij voorkeur wordt dit aan de bron aangepakt waarbij voorkomen wordt dat sediment aangevoerd worden naar waterlopen (bvb. door erosiebestrijdingsmaatregelen). Sedimentvangen kunnen voorkomen dat de bergingscapaciteit van waterlopen en overstromingsgebieden afneemt. Ook om ruimingen in ecologisch kwetsbare zones te vermijden zijn sedimentvangen nuttig. Essentieel is dat tijdig werk gemaakt wordt van de realisatie van prioritaire sedimentvangen (minimaal 2 per jaar op	VMM	KT	Vergunningsfase, gebeurt binnen onderhoud bestaande infrastructuur.

			onbevaarbare waterlopen 1° cat).			
LEIE	13.22	Afwatering van de Tichelbeek (waterloop nr. 7.52) te Deinze en Zulte verbeteren	De afwatering van de Tichelbeek verloopt bij piekgebieden niet optimaal. Er zal onderzocht worden in welke mate het noodzakelijk is om te ruimen. Daarnaast is het meest stroomafwaarts gedeelte van de waterloop niet toegankelijk door de aanwezigheid van een groenscherm rond een bedrijf. De provincie heeft afspraken gemaakt met de gemeente Zulte om een deel van het groenscherm te laten verwijderen zodat een goed onderhoud mogelijk wordt.	Prov. Oost-Vl. i.s.m. de gemeente Zulte	KT	De Tichelbeek werd geruimd in 2012 (in maart 2012 werden het meest opwaartse en het meest afwaartse stuk geruimd. De milieuhygiënische kwaliteit was voldoende om de specie op de oever te deponeren. Voor het tussenliggende stuk wordt een gebruikscertificaat van de OVAM aangevraagd en verkregen op 20-12-2012. Het tussenliggende stuk zal worden geruimd in februari 2013.
LEIE	13.23	Onderzoek naar de noodzaak tot ruimen in de Reigersbeek te Deinze	De afwatering van de Reigersbeek bleek ondermaats. Metingen worden uitgevoerd om na te gaan of het ruimen van de waterloop hier een oplossing zou kunnen bieden. Indien dat zo is, zal er tot ruiming worden overgegaan	Prov. Oost-Vl.	KT	DEZE ACTIE BEHOORT TOE AAN BEKKEN GENTSE KANALEN – te schrappen
LEIE	13.24	Uitvoeren van zomerreitswerken (o.a. voor de Duivebeek te Afsnee, St-Denijs-Westrem en De Pinte en voor waterloop 7.61a te Deinze)	Op een aantal plaatsen is de plantengroei in de zomer zo sterk dat de waterafvoer te sterk belemmerd wordt. In deze waterlopen zal in de toekomst niet alleen een maaibeurt in de winter worden uitgevoerd maar ook in de zomer. Een duidelijk beleidskader m.b.t. mogelijke vergoedingen voor cultuurschade	Prov. Oost-Vl.	KT	Op te starten

			bij deze zomerreïtingswerken zal worden uitgewerkt. de Duivebeek (waterloop nr. 7.13) te Afsnee en Sint-Denijs-Westrem en De Pinte; waterloop 7.61a te Deinze			
LEIE	13.25	Onderzoek naar een verbetering van de afwatering van de Drogenboombeek (waterloop nr. 7.89)	De overtoppingen vanuit de waterloop in de Drogenboomstraat zijn mogelijks te wijten aan de lage maaiveldenpeilen daar. Opmetingen moeten duidelijkheid brengen over te nemen maatregelen. Het opdrijven van de onderhoudsfrequentie zal hier geen soelaas brengen.	Prov. Oost-Vl.	KT	Door TMVV (iov Zulte) werd reeds een eerste voorstel gedaan om een bufferbekken aan te leggen (er was overleg in oktober 2012). Echter wordt er momenteel nog wat bijkomend studie- en opmetingswerk uitgevoerd om de knelpunten (vnl. duikers) en beste inplantingsplaats voor het bufferbekken te bepalen.
LEIE	14.41	Het bouwen van de stuw Rosdambeek op de Toeristische Leie	Naar aanleiding van de wateroverlast op de Leie anno 2002 werd beslist om verschillende acties te ondernemen om het overstromingsgevaar voor de omwonenden te beperken. Eén van de resterende acties is het bouwen van een stuw op de Rosdambeek. Deze stuw moet het opstuwen van hoog water op de Leie naar de Rosdambeek vermijden in periodes van hoge waterstanden. Een beperkt pompstation moet er op deze momenten voor zorgen dat het afvoerwater van de Rosdambeek naar de Leie kan overgepompt worden om de woningen langs deze beek van wateroverlast te vrijwaren. Het project bestaat uit de bouw	W&Z	KT	De afsluitconstructie moet het opstuwen van hoog water op de Leie naar de Rosdambeek vermijden in periodes van hoge waterstanden. Een pompstation (zodat indien nodig het volledige debiet kan overgepompt worden) moet er op deze momenten voor zorgen dat het afvoerwater van de Rosdambeek naar de Leie kan overgepompt worden om de woningen

			van een bufferbekkentje, een klepstuw, pompstation en toegangsweg voor inspectie en onderhoud. De gronden werden reeds verworven door de Provincie Oost-Vlaanderen.			lans deze beek van wateroverlast te vrijwaren. Het project bestaat uit de bouw van een bufferbekkentje, een klepstuw, pompstation en toegangsweg voor inspectie en onderhoud. Verder dient ook de bestaande oever tussen de afsluitconstructie én de weg (Broekkantstraat/Meulen broekstraat) vernieuwd en verhoogd te worden én dient een hoogspanningscabine geplaatst te worden. De aanbesteding is voorzien op 30 november 2013. Voor wat betreft de boscompensatie en archeologisch onderzoek, dat is ten laste van de provincie. Daar is reeds een concreet voorstel en het resultaat van het archeologisch onderzoek bekomen en gunstig.
LEIE	14.42	Het aanpassen van toegangswegen en dijken: beveiliging Meersstraat-Baarle-Frankrijkstraat te Sint-Martens-	Om de toegankelijkheid tijdens wasperiodes te verbeteren dient verder overlegd te worden met Sint-Martens-Latem op basis van de studie naar collectieve en/of individuele	W&Z	KT	Gemeenschappelijk dossier met gemeente Sint-Martens-Latem



		Latem	bescherming van bebouwing en realisatie van een verbeterde toegankelijkheid ten tijde van was.			
LEIE	14.43	Aanleg overstromingsgebied en dijkwerken in het historisch park van Heule en gecontroleerd overstromingsgebied op de Heulebeek	Heule krijgt regelmatig wateroverlast. dijkwerken en aanleg van een overstromingsgebied van ca. 100.000 m <sup>3</sup> moeten er de wateroverlast vermijden. Daarnaast zijn nog meer kleinere acties voorzien zoals de inschakeling van oude meanders. De reeds uitgebouwde beveiliging te Moorseele blijkt niet te volstaan voor extreme afvoeren.	VMM	MT	In voor-ontwerp, zie ook A2, A13, A113, A114, A115
LEIE	14.44	Realiseren van bijkomende buffering op de Duivebeek (OW Nr. 7.13) in De Pinte	In het kader van de problematiek van de opstuwning vanuit de Leie in de Rosdambeek (waterloop nr. 7.14) waar de Duivebeek in uitmondt, wordt ook gezocht naar opwaartse buffering. De VLM werkt momenteel aan de opmaak van een haalbaarheidsstudie voor de ruilverkaveling Leie-Schelde. In het kader daarvan zullen ook initiatieven genomen worden om bijkomende berging te realiseren in het stroomgebied van de Duivebeek. Of de Hagelandplas daarbij kan worden ingeschakeld dient verder te worden onderzocht.	VLM ism prov. Oost-Vl. en De Pinte	MT	Buffering op de Duivebeek wordt voorzien in de Ruilverkaveling Schelde-Leie: er wordt een zone voor waterberging voorzien ter hoogte van de Keistraat die ook ecologisch zal ingericht worden. Stroomafwaarts de Keistraat zal de beek verbreed en ecologisch ingericht worden.
IJZER LEIE, BPOL, BOS,	16.1	Implementatie nieuw afstandsbedieningssysteem mbt de onbevaarbare waterlopen	In aansluiting op de vernieuwing van het afstandsbedieningssysteem in de oostelijke gewesthelft, zal ook in de westelijke gewesthelft een nieuw (en uniform) afstandsbedieningssysteem voor de aldaar	VMM	MT	Ontwerp-fase, optimalisatie bestaande infrastructuur

DEN			aanwezige gecontroleerde overstromingsgebieden in gebruik kunnen genomen worden.			
Alle	31.2	Opstellen van een draaiboek "Wie is wie" in het waterkwantiteitsbeheer	Om tegemoet te komen aan de noodzaak tot de opmaak van een duidelijk overzicht van de bevoegdheidsverdeling van de waterlopen, met de bijhorende contactgegevens van de verantwoordelijken wordt per bekken een draaiboek "wie is wie in het waterkwantiteitsbeheer" opgesteld. Gegevens worden maximaal ter beschikking gesteld via de crisisportalsite (zie Actie 25). Er wordt een draaiboek voorzien voor de provinciale coördinatiecomités en een draaiboek voor de gemeentelijke coördinatiecomités.	CIW, Bsec ism prov. crisiscellen	KT	lopend
LEIE BOS	13.26	Dringende baggerwerken Toeristische Leie en stuw Asper + acceptatie en berging	Net afwaarts de stuw te Asper werd uit de peiling zowel een beperkte erosie (kant RO) vastgesteld als een aanslibbing (midden waterweg en kant LO). Deze aanslibbing liep uit tot in de vaargeul zodat de scheepvaart hinder begon te ondervinden. Een eerste remediëring bestond uit slibslepen. Het fenomeen van aansluitende erosie en sedimentatie wordt bestudeerd (W&Z + WL) om het fenomeen te begrijpen en een duurzame oplossing te zoeken om de vaargeul te vrijwaren. In afwachting van de studie en het ontwerp van een duurzame oplossing, wordt een tijdelijke oplossing ter vrijwaring van de vaargeul uitgewerkt. Vooral op de kruising met de Leie en het Afleidingskanaal van de Leie bestaat een zeer kritiek aanslibbingspunt, waar regelmatig	W&Z	KT	<b>uitgevoerd</b>

			dient ingegrepen te worden. Dit is haalbaar met regelmatig slibslepen, en met lagere frequentie een baggercampagne. Een campagne slibslepen vond plaats eind oktober. Uit de peiling na de recente wasperiode in november blijkt dat niet enkel de kruising, maar ook de vaargeul in de inkom over ca. 1 km is aangeslibd. Een diepgangbeperking (1,90m ipv. 2,30m) werd ingesteld.			
--	--	--	---	--	--	--

## **2.3 Aanpassing, schrapping of toevoeging van acties**

In functie van de nood op het terrein en/of nieuwe ontwikkelingen kan het soms noodzakelijk zijn om acties uit het (deel)bekkenbeheerplan aan te passen of toe te voegen. Gezien het bekkenbeheerplan werd vastgesteld door de Vlaamse regering, moet er een strikte procedure gevolgd worden om aanpassingen aan acties uit het (deel)bekkenbeheerplan door te voeren. Hiertoe vormt het bekkenvoortgangsrapport het instrument. De aanpassingen worden steeds afdoende gemotiveerd.

### **2.3.1 Niet uitvoeren van een actie**

De actie 13.23 "Onderzoek naar de noodzaak tot ruimen in de Reigersbeek te Deinze" uit het GEOS (en eveneens opgenomen in de tabel in Bijlage 1) is niet van toepassing op het bekken van de Leie maar hoort toe aan het bekken van de Gentse Kanalen. Deze actie is geschrapt uit de Tabel in Bijlage 1 én een opmerking is toegevoegd in de GEOS-tabel (zie punt 2.2.4).

Motivatie: De Reigerbeek ligt in het bekken van de Gentse Kanalen (deelgemeente Meigem te Deinze) en daar zijn inderdaad wateroverlastproblemen geweest. Provinciaal nummer van deze beek is O.476 en niet 752

### 3 Opstap naar 2<sup>de</sup> generatie stroomgebiedbeheerplannen – bekkenspecifiek deel

#### Naar een vereenvoudigde planning met meer flexibiliteit

De eerste generatie waterbeheerplannen werd gekenmerkt door een gelaagde structuur met stroomgebiedbeheerplannen, [bekkenbeheerplannen](#) en [deelbekkenbeheerplannen](#). Het resultaat: meer dan 100 plannen en niet samenvallende openbare onderzoeken. In een decreetsaanpassing<sup>1</sup>, die principieel goedgekeurd werd door de Vlaamse Regering op 20 juli 2012, wordt de planning in elkaar geschoven. Hierdoor worden de stroomgebiedbeheerplannen aangevuld met bekkenspecifieke delen (die de bekken en -deelbekkenbeheerplannen vervangen) en grondwatersysteemspecifieke delen.

Hiermee gaat Vlaanderen voor duidelijkere processen, minder planlast en een betere afstemming tussen de verschillende niveaus van het watersysteem.

#### De overstromingsrisicobeheerplannen zijn onderdeel van de stroomgebiedbeheerplannen

In 2009, bij de omzetting van de Europese [Overstromingsrichtlijn](#), koos Vlaanderen er voor om de ORBP's te integreren in de SGBP's. Dat heeft zo zijn voordelen: een transparant en volwaardig integraal waterbeleid, afgestemde consultatie- en adviesrondes en duidelijkheid voor het publiek. Hiermee komt Vlaanderen expliciet tegemoet aan preambule 17 van de richtlijn die vraagt om de potentiële synergiën bij het opstellen van de SGBP's maximaal te benutten. Hoe Vlaanderen omgaat met preventie, bescherming en paraatheid in relatie tot het risico op overstromingen, vindt u dus in de SGBP's.

#### Tweede generatie waterbeheerplannen in volle voorbereiding

Een aantal voorbereidende documenten voor de stroomgebiedbeheerplannen werden opgemaakt:

- het **tijdschema en werkprogramma** met de stappen op weg naar de volgende stroomgebiedbeheerplannen en de inspraakmogelijkheden hierbij. Het document geeft ook duiding bij een aantal lopende processen die belangrijk zijn voor de volgende stroomgebiedbeheerplannen, zoals de Europese ['Blueprint to safeguard Europe's waters'](#)<sup>2</sup>;
- de **waterbeheerkwesties** (geïntegreerd in de waterbeleidsnota) zijn de grote thema's waardoor de Vlaamse wateren het risico lopen de goede toestand niet te halen. De waterbeleidsnota zorgt ook voor afstemming van het waterbeleid met andere beleidsplannen van het Vlaams Gewest, zoals het Milieubeleidsplan, het Mobiliteitsplan en het Ruimtelijk Structuurplan Vlaanderen.
- het kennisgevingsdocument voor de milieubeoordeling van de stroomgebiedbeheerplannen (Milieu Effecten Rapportage - integratiespoor).

Deze documenten zullen in openbaar onderzoek liggen van 19 december 2012 tot 18 juni 2013 in de Vlaamse gemeentehuizen en via [www.volvanwater.be](http://www.volvanwater.be).

---

<sup>1</sup> Het decreet *Integraal Waterbeleid van 18 juli 2003 vormt het juridisch kader voor het integraal waterbeleid in Vlaanderen. Het decreet bevat ook de omzetting van de kaderrichtlijn Water en de Overstromingsrichtlijn.*

<sup>2</sup> *De 'Blauwdruk ter bescherming van Europa's water' zal de uitvoering en de resultaten van het EU-waterbeleid, alsmede de lacunes en tekortkomingen aangeven. Op basis van deze analyse zal de Blauwdruk acties identificeren om het waterbeleid te versterken en om de voortdurende kwetsbaarheid van het watersysteem aan te pakken..*

## Draaiboek voor opmaak stroomgebiedbeheerplannen Schelde en Maas

Gezien heel wat partners betrokken zijn bij de opmaak van de 2<sup>de</sup> generatie stroomgebiedbeheerplannen werd door de CIW in zitting van 15/11/2011 het draaiboek voor opmaak van de stroomgebiedbeheerplannen Schelde en Maas goedgekeurd. Dit draaiboek geeft weer op welke manier de stroomgebiedbeheerplannen dienen opgemaakt te worden.

Deel I van het draaiboek geeft achtergrondinformatie bij het concept van het draaiboek. Het geeft duiding bij de aanpak van de opmaak van het draaiboek, de randvoorwaarden en uitgangspunten bij het draaiboek, de eindproducten van de stroomgebiedbeheerplannen waarop het draaiboek betrekking heeft en de afstemming van de verschillende planniveaus.

Deel II van het draaiboek beschrijft op welke manier inhoudelijk invulling wordt gegeven aan de stroomgebiedbeheerplannen en het maatregelenprogramma inclusief de bekkenspecifieke delen en de grondwatersysteemspecifieke delen.

Deel III van het draaiboek geeft aan op welke manier het stroomgebiedbeheerplan tot stand dient te komen, het proces dat dient gevolgd te worden. Het tijdsplan met de processtappen en bijhorende deadlines worden beschreven alsook de afstemming met de opmaak van de bekkenbarometer en de MER-procedure. Ook de publieke participatie komt hier aan bod.

Het draaiboek is een dynamisch document dat in de loop van de voorbereidingen van de opmaak van de tweede generatie stroomgebiedbeheerplannen nog verder zal evolueren en worden aangevuld.

### **3.1 Opmaak ontwerp-visie bekkenspecifiek deel tweede generatie stroomgebiedbeheerplannen**

Conform het draaiboek werd in 2012 de aanzet gegeven tot de gebiedsvisie. Deze wordt voorbereid vanuit de bekkenstructuren. De **gebiedsvisie** heeft tot doel beknopt en duidelijk de eigenheid en verwevenheid van het watersysteem van het bekken en de uitdagingen en opportuniteiten van het integraal waterbeleid in het bekken weer te geven.

De gebiedsvisie is opgebouwd uit een algemene gebiedsvisie voor het bekken en een visie op niveau van afgebakende deelgebieden. Deze visie op niveau van deelgebieden duidt onder andere de integrale projecten aan, die verder een projectmatige en gebiedsgerichte invulling geven van delen van het watersysteem van het bekken. Waar aangeduid, krijgt het bekkensecretariaat vanuit de gebieds- en projectvisie rechtstreeks de opdracht om het betreffende integraal project te coördineren.

## 4 Rapportering uit de structuren

### 4.1 Bekkenbestuur

Volgens het Decreet Integraal Waterbeleid (artikel 27 § 2) heeft het bekkenbestuur tot taak een advies uit te brengen over:

5° een advies uit te brengen over de waterbeleidsnota;

6° een advies uit te brengen over de in artikel 37, § 1, bedoelde documenten<sup>3</sup>;

7° een advies uit te brengen aan de overheden die bevoegd zijn voor het vaststellen ervan over :

- a) ontwerpen van investeringsprogramma's en ontwerpen van technische plannen met een rechtstreekse invloed op de watersystemen;
- b) ontwerpen van investeringsprogramma's en ontwerpen van technische plannen inzake openbare rioleringen en groot- en kleinschalige rioolwaterzuiveringsinstallaties;

9° een advies uit te brengen over alle andere onderwerpen die worden voorgelegd door de Vlaamse regering.

Het advies heeft hoofdzakelijk tot doel om de uitvoering van het integraal waterbeleid op bekkenniveau te bewaken, om de investeringsprioriteiten te identificeren op basis van de bekkenbeheerplannen en om de afstemming tussen bekkens te garanderen.

Het Bekkenbestuur voor de Leie is in 2012 twee keer samengekomen, op 25 juni en op 14 december.

---

<sup>3</sup> Art. 37 § 1 de documenten mbt Stroomgebiedbeheerplan

Voor 2012 zijn binnen het bekken van de Leie de volgende adviezen uitgebracht:

- Optimalisatieprogramma  
Er worden 6 projecten binnen het Leiebekken geadviseerd om op te nemen op het programmajaar 2014:
- Project 22563 Aansluiting Izpt Ommegangstraat te Dentergem
- Prioritering BB: hoog, score 4
- Project 22437 Prioritaire riolering Moskostraat te Ardoie
- Prioritering BB: hoog, score 5,5
- Project 22314 Aansluiting Moorslede Noord te Moorslede
- Prioritering BB: laag, score 3 doch wenselijk ifv waterkwaliteit Collevijverbeek (klachten van vervuiling) en gemeente engageert zich om de nodige investeringen uit te voeren
- Project 22195 Sanering Evangelieboom te Waregem
- Prioritering BB: laag, score 3 maar stad engageert zich om de nodige investeringen uit te voeren
- Project 22748 Optimalisatie verbindingsriolering Luchthavenlaan te Gent
- Prioritering BB: hoog, score 4
- Project 22629 Afkoppeling knelpuntent Brabandstr en Sleihagestr te Staden
- Prioritering BB: hoog, score 4,5
- Technische Plannen van Aquafin

Gezien de adviesfrequentie van de TP en gezien het bekkenbestuur slechts 2 (tot 3) keer per jaar samenkomt, werd het bekkensecretariaat gemandateerd om de advisering uit te voeren van de technische plannen van Aquafin. Het bekkensecretariaat bereidt deze adviezen voor in overleg met het ambtelijk bekkenoverleg.

Volgende projecten werden door het ABO van 14 augustus 2012 gunstig geadviseerd.

- Project 21.182 "Aansluiting Marke-Populierenhof + aansluiting Aalbeke-centrum" te Kortrijk
- Project 21.254 "PRIO Kortrijksestraat" te Lendeledede
- Project 22.287 "Afkoppelingsproject PS E17" te Kortrijk
- Project 22.618 "Aanleg DWA-collector N43 – Kanaal Bossuit Kortrijk" te Kortrijk
- Project 22.622 "Collector Aansluiting vuilvracht Purgatoire en wijk L'Echauffourée" te Menen
- Investeringsprogramma's waterbeheerders

Het bekkenbestuur van 25 juni 2012 gaf gunstig advies voor de projecten van WenZ, Afdeling Bovenschelde; VMM Afdeling Operationeel Waterbeheer; Provincie West-Vlaanderen, Dienst Waterlopen; Provincie Oost-Vlaanderen, Dienst Integraal Waterbeleid.

**1) IP W&Z Afd. Bovenschelde**  
**2) IP 2012 VMM-AOW**

- Een hydraulische slibruiming van de Gaverbeek, deel afwaterend naar Sint Elooïsvijve (uitvoering vanaf 1 oktober 2012); volume: ca. 6.600 m<sup>3</sup>
- Slibbekken op de Mandel: voorzien in een tijdelijke stockage van verontreinigd slib; aanbesteding raamcontract verwijdering slib na uitloging
- Bypass van de Heulebeek
- Lokaal oeverherstel op de Devebeek en Mandel

**3) IP 2012 Provincie West-Vlaanderen, Dienst Waterlopen**

- Moorslede: bufferbekken/Waterspaarbekken of GOG op de Heulebeek in Dadizele
- Staden: bufferbekken/Waterspaarbekken of GOG op de Mandel in Oostnieuwkerke
- Ardoie: GOG op de Roobeek in Ardoie



Lopende projecten:

- Menen – Palingbeek: in uitvoering (BVA 01/03/2011)
- Kuurne – Vaarnewijkbeek: in uitvoering (BVA 01/04/2011)
- Meulebeke – berm Randweg: in uitvoering (BVA 20/06/2011)
- Roeselare – Onledebeek: in uitvoering (BVA 08/08/2011)

Toekomstige projecten als gevolg van overstromingsproblemen 5/3/12 zijn in voorbereiding. Met verschillende gemeenten wordt overleg gepleegd: Ledegem, Oostrozebeke, Roeselare, Ingelmunster, Izegem, Heuvelland, Menen, Wervik, Kortrijk, Harelbeke ...

#### **4) IP 2012 Provincie Oost-Vlaanderen, Dienst Integraal Waterbeleid**

Het betreft o.a. een aantal acties naar aanleiding van de wateroverlast van november 2010 (bijkomende zomerreitingen, slibruiming).

- Signaalgebieden
  1. Bespreking screeningsfiche voor industriegebied langs de Heulebeek thv Pijplap te Gullegem.

#### **Overige adviezen uitgebracht/beslissingen genomen op het Bekkenbestuur**

##### **25 juni 2012**

- Goedkeuring voor de beslissing tot vaststelling van het BVR 2011
- Analyse en voorstel van maatregelen voor de Heulebeek (cat 1)

Het bekkenbestuur geeft een principiële goedkeuring aan de projecten van VMM-AOW om de Heulebeek te beschermen tegen wateroverlast zijnde de aanleg van een bypass te Heule en een beschermingsdijk plus het inzetten van mobiele pompen te Ledegem. Het bekkenbestuur wenst voldoende overleg met alle betrokken partijen om op die manier mogelijke problemen tijdens de vergunningsprocedure te vermijden. Het reeds opgestarte overleg dient maximaal verdergezet te worden. VMM, Stad Kortrijk, het bekkensecretariaat en het Leiedal dienen hiervoor de nodige initiatieven te nemen.

##### **14 december 2012**

- Goedkeuring werkplan 2013
- Integrale aanpak wateroverlast in het stroomgebied van de Heulebeek – aanleg bypass Heulebeek.

Voor wat betreft maatregelen Heulebeek liggen drie opties voor: (1) een volledige inkokering van de bypass, (2) een open bedding met verstevigde talud binnen de huidige eigendomsgrenzen en (3) een open bedding zonder verstevigde talud met zeer flauwe oevers buiten de huidige eigendomsgrenzen.

Het bekkenbestuur schaart zich unaniem achter optie 2 (open bedding met verstevigd talud binnen de huidige eigendomsgrenzen) en geeft er de hoogste prioriteit aan binnen het Leiebekken.

- Project Seine – Schelde en Rivierherstel Leie: toelichting stand van zaken

Op het bekkenbestuur van 3 mei 2011 werd door WenZ een stand van zaken gegeven mbt het project Seine-Schelde en Rivierherstel Leie. WenZ suggereerde om dit jaarlijks toe doen en dit werd door het Bekkenbestuur in dank aanvaard.

Op het bekkenbestuur van december 2012 werd opnieuw een stand van zaken gebracht ivm beide initiatieven.

## **4.2 Bekkenraad**

Er is op 30 maart 2012 een gezamenlijke Bekkenraad doorgegaan van de bekkens Bovenschelde, Gentse kanalen en Leie.

Het belangrijkste bespreekpunt was het Bekkenvoortgangsrapport 2011. Verder was er een terugkoppeling in verband met de signaalgebieden en inzake de aanbevelingen voortvloeiend uit de Erosiedag 13-11-09.

### **4.2.1 Ambtelijk bekkenoverleg en permanente kern bekkensecretariaat**

Het Ambtelijk Bekkenoverleg is in 2012 vijf keer samengekomen. Het ging door op 20 maart, 6 juni, 14 augustus, 9 oktober en 13 november.

De belangrijkste bespreekpunten per vergadering waren:

#### **20 maart**

- Wateroverlast maart 2012
- Voorbereiding advisering IP's provincies Oost- en West-Vlaanderen door bekkenbestuur
- Actie toetsing signaalgebieden: ontwerpversie signaalgebied Pijplap langs de Heulebeek te Wevelgem.
- Bekkenvoortgangsrapport 2011
- Toelichting ANB inzake (1) Provinciale visserijcommissie en werken aan waterlopen en (2) onderzoek visstand op het Kanaal Bossuit-Kortrijk.
- Toelichting VMM inzake geplande werken

#### **juni**

- Toelichting en advisering herwerkt technisch plan van Aquafin 2004 deel II – project 20.130 Collector Papestraat te Ledegem
- Aanpak wateroverlast Heulebeek
- Voorbereiding advisering IP's van WenZ en VMM door bekkenbestuur
- Toelichting OP VMM en voorbereiding advisering OP 2014-2018
- Toelichting draaiboek voor opmaak 2<sup>de</sup> generatie waterbeheerplannen en tijdslijn
- Stand van zaken 'Wie is wie in het waterkwantiteitsbeheer voor het Leiebekken'

#### **14 augustus**

- Toelichting en advisering technische plannen van Aquafin 2012 deel IV en een heringediend project voor Lendeledede
- Aanpak wateroverlast Heule centrum en Ledegem – vervolgtraject

#### **9 oktober**

- Plan van aanpak wijzigingen DIW en de 2<sup>de</sup> generatie stroomgebiedbeheerplannen
- Opmaak bekkenspecifieke visie voor het Leiebekken: afbakening deelgebieden en aandachtsgebieden en projecten vanuit ANB
- Aanpak wateroverlast Heule en Ledegem: vervolgtraject
- Erosieproblematiek binnen het Leiebekken: stand van zaken

#### **13 november**

- Opmaak bekkenspecifieke visie voor het Leiebekken
- Bestrijding invasieve soorten in het Leiebekken
- Laatste stand van zaken Heulebeek
- Slib Passendalebeek
- Werkplan 2013

### **4.3 Waterschappen**

Er is geen overleg doorgedaan met de waterschappen in 2012.

## 5 Overzicht relevante beleidsbeslissingen en – documenten

### Opstap naar 2<sup>de</sup> generatie stroomgebiedbeheerplannen

Zie 3 Opstap naar 2de generatie stroomgebiedbeheerplannen – bekkenspecifiek deel

### Code van goede praktijk voor het ontwerp, de aanleg en het onderhoud van rioleringsystemen

Op 20 augustus 2012 keurde minister J. SCHAUVLIEGE het ministerieel besluit goed dat de code van goede praktijk voor het ontwerp, de aanleg en het onderhoud van rioleringsystemen vaststelt. De code moet ervoor zorgen dat de verschillende onderdelen van het rioleringssysteem consistent ontworpen, op elkaar afgestemd en beheerd worden. De oude code dateert van 1996 en was aan herziening toe, onder meer om de verwachte klimaatverandering in rekening te brengen, beter te beschermen tegen wateroverlast en de laatste stand van techniek te vertalen. De code van goede praktijk kan geraadpleegd worden op <http://www.integraalwaterbeleid.be/nl/nieuwsbrief/nieuws/nieuwe-code-van-goede-praktijk-voor-rioleringsystemen>.

### Groenboek Beleidsplan Ruimte Vlaanderen

Op 04/05/2012 keurde de Vlaamse Regering het Groenboek Beleidsplan Ruimte Vlaanderen goed. Eén van de korte termijnacties uit het groenboek is: 'Maatregelen nemen voor gebieden met harde bestemming met hoog overstromingsrisico of essentiële infiltratiefunctie – intensifiëring werking "signaalgebieden" en garanderen doorwerking.'

Tegen halfweg 2013 moeten voor de korte termijnacties uit het groenboek voorstellen uitgewerkt worden. Het beleidsdomein Ruimtelijke Ordening zal in nauw overleg met de CIW werkbare voorstellen uitwerken om de doorwerking van de toetsing van de signaalgebieden te garanderen. Op die manier zal ook invulling gegeven worden aan de vraag van enkele voorzitters van bekkenbesturen aan de CIW naar te ondernemen acties die ervoor kunnen zorgen dat de toetsing van de signaalgebieden door de bekkenwerking effectief leidt tot een implementatie in een planproces.

### Eerste rapportering over de opvolging van de acties uit de globale evaluatie overstromingen 2010 en de resolutie wateroverlast

Bij de goedkeuring van het globale evaluatierapport overstromingen n.a.v. de wateroverlast van eind 2010, besliste de CIW om jaarlijks te rapporteren over de uitvoering van de acties van het evaluatierapport. De resolutie wateroverlast van het Vlaams Parlement stemt in grote mate overeen met de aanbevelingen en acties uit het globale evaluatierapport. Om op een efficiënte manier te werken, worden de opvolging van de uitvoering van de resolutie en die van de evaluatie van de CIW gecoördineerd aangepakt en op elkaar afgestemd. U kunt het document raadplegen op <http://www.integraalwaterbeleid.be/nl/nieuwsbrief/nieuws/nieuwe-code-van-goede-praktijk-voor-rioleringsystemen>.

## Bijlage 1: Tabel overzicht acties bekkenbeheerplan

Volgorde alle BBP & DBBP	BVR 2010 & 2011- Actienr	*Titel	*Initiatiefnemer/ met uitvoering belast - geunifomiseerd	GEOS actienr	Status 2011	BVR 2012	Status 2012
3.092	A 1a	Evaluatie naar effectief huidig bodemgebruik (en mogelijke alternatieven m.b.t. bestemming) voor een aantal zones gelegen in actueel of in potentieel waterbergingsgebied of in waterconserveringsgebied.	bekkensecretariaat		UF	De CIW keurde de methodiek en de procedure goed (16/07/2009), in functie van een bekkenoverschrijdende afstemming werd een handleiding opgesteld en er werd een workshop georganiseerd voor alle betrokkenen (januari 2010). De actie loopt momenteel in alle bekkens. In 2011 wordt verder gewerkt en overkoepelend zal een methodiek voor bekendmaking van de resultaten en opvolging worden uitgewerkt. <u><a href="#">Bekkenspecifieke stand van zaken: zie tekstgedeelte BVR.</a></u>	UF
3.093	A 1b	De huidige kaarten van de potentiële waterbergingsgebieden worden nauwkeuriger ingevuld ifv het noodzakelijk potentieel aan (mogelijke) toekomstige waterberging.	bekkensecretariaat		stil	Deze actie zal verder worden bekeken in de aanloop naar de volgende generatie waterbeheerplannen. Een taakstelling voor wat betreft de noodzakelijke ruimte voor water, liefst gedifferentieerd op bekkenniveau, lijkt een randvoorwaarde voor een onderbouwde concretisering van de potentiële waterbergingsgebieden. De inbreng van voldoende middelen en een concrete samenwerking tussen alle waterbeheerders en het bekkensecretariaat is noodzakelijk.	stil
3.094	A 2	Studie naar mogelijkheden voor het aanleggen van een actief-overstromingsgebied op de Heulebeek tussen Ledegem en Moorsele	VMM		stil	De visie van 1 groot overstromingsgebied werd verlaten omwille van de kosten baten- analyse. Een te grote impact op het landgebruik en het landschap, er is 800000 m3 grondverzet voor nodig, dit is zeer duur en maatschappelijk niet te verantwoorden. Momenteel wordt de impact van een aantal alternatieven nagegaan en deze oefening zal opnieuw in een ruimere context opgepikt worden binnen de opmaak van de overstromingsrisicobeheerplannen ikv de volgende stroomgebiedbeheerplannen in 2015.	uitgevoerd

3.095	A 3	Aanduiden van overstromingsgebieden.	bekkensecretariaat		stil	De structurele, gebiedsdekkende zoektocht naar ruimte voor water blijft een noodzaak. De voorgestelde aanpassingen aan het besluit financiële instrumenten (principiële goedkeuring Vlaamse Regering dd 23/12/2011) zullen tussentijdse afbakeningen van overstromingsgebieden in de toekomst mogelijk maken.	stil
3.096	A 4	Onderzoek naar voorkomen van wateroverlast aan de monding van de Devebeek in de Mandel aan de hand van een bedijking	VMM		HF	De Devebeek werd geruimd waardoor de wateroverlastknelpunten wellicht zullen verminderen. Er zal verder onderzocht worden of bijkomende beschermingsmaatregelen nog noodzakelijk zijn.	HF
3.097	A 5	Regelmatige inspectie en ruiming van de sifon onder de R8 op de Heulebeek in Gullegem is nodig	VMM		doorlopend	Zal gebeuren in functie van de noodzaak (wellicht minder frequent gezien de slievang er nu is).	doorlopend
3.098	A 6	Aanleg van een bufferbekken op de Harelbeek langs de Kleine Izegemstraat te St-Eloois-Winkel	Provincie West-Vlaanderen		uitgevoerd	De studie heeft geleid tot aanleg van een one-line bufferbekken op de Harelbeek dat ook als irrigatiebekken voor landbouwers bruikbaar is. De werken werden afgerond (officiële opening 9 maart 2012).	uitgevoerd

3.099	A 7a	Aanleg van een bufferbekken op de Bosbeek te Izegem	Provincie Vlaanderen	West-	uitgevoerd	Het wachtbekken werd officieel geopend op 23 augustus 2011. Voor de aanleg van het bekken werden twee winterbedden uitgegraven. Eén stroomafwaarts aan de Bossebeekstraat, op ongeveer 2 meter diepte en één stroomopwaarts op 1 meter diepte. In het afwaartse winterbed werd een nat bekken voorzien als irrigatiewatervoorraad voor de landbouw met een capaciteit van circa 4000 m3. De Bosbeek zelf werd verlegd en voorzien van een getrapt profiel versterkt met riettegels op een zandcementfundering (op de taluds) om de stabiliteit te garanderen. Rond het bekken werd een berm voorzien van 20,7 m hoogte. Deze dijk sluit aan op het bestaande maaiveld. Langs de Beiaardstraat en de Bossebeekstraat werd de bestaande zoomweg ter hoogte van eht bekken verbreed. De stad Izegem kocht voor dit project 2,6 ha aan. Met dit project werd circa 21,000 m3 bijkomende buffercapaciteit gecreëerd. De eindafrekening bedroeg 530,000 euro (inclusief BTW). De helft werd gesubsidieerd uit het Rubiconfonds van de Vlaamse overheid.	uitgevoerd
3.100	A 7b	Aanleg van een bufferbekken op de Mandel te Oost-Nieuwkerke	Provincie Vlaanderen	West-	UF	* Een grondverwerving (2 ha) is gebeurd voor de aanleg van een bufferbekken langs de Mandel langs de Veldstraat in Oostnieuwkerke (Staden). Dit dossier is klaar voor uitvoering. Er zal ongeveer 25,700 m3 bijkomende buffercapaciteit gecreëerd worden. Voor de landbouw zal er een watervoorraad van 29,500 m3 beschikbaar komen. Dit dossier is klaar voor uitvoering en zal in het najaar van 2012 aanbesteed worden. De uitvoering is gepland najaar 2012 - voorjaar 2013.	UF

3.101	A 8	Onderzoek naar de aanleg van bijkomende bufferruimte op de Krommebeek te Beveren (Roeselare) Aanleg van bijkomende bufferruimte op de Krommebeek te Beveren (één bufferbekken thv Vloedstr. En één thv Heirweg)	stad Roeselare		UF	Onderzoek heeft geleid tot aanleg van twee bufferbekkens t.h.v. de Vloedstraat en de Heirweg. De aanleg van het bufferbekken in de Vloedstraat is voltooid. De uitvoering van het bufferbekken thv de Heirweg heeft vertraging opgelopen nav de bouwvergunning, deze is intussen in orde gebracht. De gronden zijn reeds verworven door de stad en momenteel is een archeologisch onderzoek lopende waarvan voorlopig de einddatum niet gekend is.	UF
3.102	A 9	Onderzoek naar de aanleg van bijkomende bufferruimte op de Lendeledebeek te Ingelmunster.	Provincie West-Vlaanderen		uitgevoerd	Het bufferbekken op de Lendebeek thv de Spoorwegstraat werd op 5 september 2009 officieel geopend. De Lendebeek zelf thv het bekken werd verlegd en voorzien van een bodemversterking en een taludversterking met riettegels. Vanaf nu is de Vierbunderwijk beschermd tegen waterrellende.	uitgevoerd
3.103	A 10	Aanleg van een bufferbekken op de Babilliebeek te Beitem.	Provincie West-Vlaanderen		uitgevoerd	Het bufferbekken is operationeel sedert augustus 2010. Er is ongeveer 26.750 m3 water beschikbaar voor de landbouw en een bijkomende buffercapaciteit van 14.750 m3 wordt gebruikt voor het opvangen van piekdebieten bij hevige neerslag.	uitgevoerd
3.104	A 11	Uitvoeren van waterbeheersingswerken op de Devebeek (2de cat) met creatie van buffer te Pittem.	Provincie West-Vlaanderen		uitgevoerd	De aanleg van een bufferbekken thv de Claerhoutmolenweg is voltooid.	uitgevoerd



3.105	A 12	Uitvoeren van waterbeheersingswerken op de Devebeek (2de cat) te Meulebeke met het oog op het verhogen van de doorstroomcapaciteit en het aanleggen van extra bufferruimte.	Provincie West-Vlaanderen		uitgevoerd	Op 5 december 2011 werd het spaarbekken thv de Devebeek in Meulebeke officieel in gebruik genomen. Samen met de aanleg van de grondberm thv de Pittemstraat (1,6 km) zijn deze werken een oplossing voor de wateroverlastproblemen in Meulebeke. Het waterspaarbekken zal ook irrigatiewater voor de landbouw aanbieden. Het bekken heeft een lengte van 120 m en een gemiddelde breedte van 80 m. De diepte bedraagt maximum 5m. Door de uitvoering van deze werken is een extra buffercapaciteit van 30,000 m3. Er is ook gedacht aan het ontwikkelen van natuur in het gebied. Voor de uitvoering van dit project kocht de provincie 2,37 ha grond aan. De eindafrekening bedroeg 759,644 euro (inclusief BTW).	uitgevoerd
3.106	A 13	Studie ter bescherming van Heule.	VMM i.s.m. Stad Kortrijk		SF	Voor het Heulepark blijft de waterproblematiek prioritair om de frequentie en de omvang van de overstromingen te beperken. Met Onroerend Erfgoed blijft de afspraak om het park opnieuw in te richten, geïnspireerd op de oorspronkelijke landschapsstijl. Dit kan gepaard gaan met lokale beschermingom overstromingen in te perken. Door VMM werd ondertussen een volwaardige modelleringsoefening uitgevoerd. Voor het Heulepark werd de afspraak gemaakt om te opteren voor een geïntegreerde inrichting waarin waterberging mogelijk is. Een by-pass zal gerealiseerd worden. In Hemelehoek zal een dijk aangelegd worden.	SF
3.107	A 14	Studie en overleg met natuursector tot het aanleggen van een wachtbekken op de Goelevenbeek te Waregem.	stad Waregem		SF	In het kader van de ontheffing MER zijn er wat problemen opgetreden over de haalbaarheid van dit project. De opgemaakte MER-ontheffing werd negatief geadviseerd waardoor geen bufferbekken kan aangelegd worden stroomafwaarts de E17. Er zullen bijkomende metingen uitgevoerd worden en er zal gekeken worden samen met de provincie of een natuurinrichtingsproject van de	SF

						Goelevenbeek mogelijk is.	
3.108	A 15	Gecontroleerde berging in de oude meanders van de Leie tussen Wervik en Deinze.	WenZ - afdeling Bovenschelde		SF	Het aantakken van de meanders is in studiefase (project-MER, technische uitwerking, ...). De studie loopt nog verder. Inventarisatie en analyse zijn afgerond. Ontwerp aankoppelingsconstructie + project-MER zijn nog op te stellen.	SF
3.110	A 21	De verdere verbetering van de werking van het Hydrologisch Informatiecentrum	Dep. MOW - afdeling Waterbouwkundig Laboratorium en HIC		UF	Volgens opgesteld jaarplan, kaderend in een meerjarenplan voor Vlaanderen, met jaarlijks budget van ongeveer 4.000.000 euro: 65% van het budget gaat naar opmaak en verbetering wiskundige modellen, berekening maatregelen en onderzoek voor onze klanten (waterbeheerders in hoofdzaak); 15% gaat naar monitoring; 20% gaat naar dataverwerking, databeheer en voorspellingsmodellen.	doorlopend
3.111	A 22	Studie naar de mogelijkheid tot het voorkomen van wateroverlast in de Latemse Meersen	WenZ - afdeling Bovenschelde		uitgevoerd	De studie "Leie: Beveiliging van woningen in de Latemse meersen tegen overstromingen" is af. De studie omvat advies aan eigenaars mbt bereikbaarheid - project W&Z en gemeente mbt realisatie te plannen.	uitgevoerd
3.112	A 23	Uibouwen van een Operationeel Bekken Model (OBM)	VMM en Dep. MOW - afdeling Waterbouwkundig Laboratorium		uitgevoerd	Voorspellingsmodellen in het Leiebekken zijn opgesteld door VMM voor onbevaarbare waterlopen en door WL-HIC voor Leie zelf, de resultaten worden vanaf 2012 uitgewisseld en afgestemd.	uitgevoerd
3.113	A 24	Uitbouw van voorspellings- en waarschuwingmodellen	VMM en Dep. MOW - afdeling Waterbouwkundig Laboratorium		uitgevoerd	Voorspellingsmodellen in het Leiebekken zijn opgesteld door VMM voor onbevaarbare waterlopen en door WL-HIC voor Leie zelf, de resultaten worden vanaf 2012 uitgewisseld en afgestemd.	uitgevoerd
3.114	A 17	Opstellen van maai-en rijtschema's.	VMM		doorlopend	Ieder jaar worden ongeveer dezelfde trajecten in dezelfde periode gemaaid/gerijt. Gebeurt binnen onderhoudsprogramma.	doorlopend

3.109	A 20	Opmaak van maai-, rijt- en ruimingsplannen waterlopen 2de, 3de categorie en baangrachten per deelbekken, gemeente	Provincies, gemeenten		UF		UF
3.115	A 18	Proef met sluiten deuren sluis te Astene in de winter en het plaatsen van een paar uitneembare schotten	WenZ - afdeling Bovenschelde		uitgevoerd		uitgevoerd
3.116	A 19	Opmaak - in overleg met alle waterbeheerders - en uitvoeren van een gezamenlijk en afgestemd onderhoudschema en bagger/ruimingsschema (incl. opnemen in een waterlopendatabank) voor de bevaarbare waterlopen en waterlopen 1ste categorie in het bekken	waterbeheerders		SF	Inzake baggerwerkzaamheden worden er binnen de budgettaire perken en op niveau van de afdeling prioriteiten gesteld. Prioritair zijn baggerwerkzaamheden die dienen te worden uitgevoerd omwille van nautische en/of hydraulische noodzaak.	SF
3.117	A 25	Opmaak Milieu-effectenrapport binnen het kader van Seine-Schelde project en Rivierherstel Leie	WenZ - afdeling Bovenschelde		UF	Het ontheffingsdossier voor de aankoppeling Leiemeanders is in voorbereiding. De project-MER's voor de sluis van Sint-Baafs-Vijve en voor de sluis van Harelbeke zijn in opmaak.	UF
3.118	A 26	Nagaan van de vergunbaarheid van de uit te voeren werken binnen het Seine-Schelde project en - indien nodig- opmaak van een RUP.	WenZ - afdeling Bovenschelde		UF	Opmaak van het GRUP is opgestart in het najaar 2012	UF
3.119	A 27	Opmaak landbouwstudie, ecohydrologische studie en leefomgevingsonderzoek	WenZ - afdeling Bovenschelde		uitgevoerd	Deze actie is onderdeel van de vervolgstudie Seine-Schelde. De landbouwstudie, ecohydrologische studie, landschapsstudie en plan-MER zijn intussen allemaal afgerond. Eind 2010 werd reeds een beslissing in verband met dit dossier genomen door de Vlaamse Regering.	uitgevoerd

3.120	A 28	Aanpassingen aan de vaarweg van de Leie tussen Deinze en Wervik	WenZ - afdeling Bovenschelde		UF	De werken zijn gestart op 1 oktober 2012 (passeerstrook Machelen) en zullen beëindigd zijn eind 2020.	UF
3.121	A 29	Aanpassen van de Hoge Brug en de Kuurnebrug te Harelbeke om een vrije hoogte van minstens 7m te bekomen	WenZ - afdeling Bovenschelde		SF	Dossier Hoge Brug is opgenomen in Design & Build van de sluis. De Kuurnebrug is nog niet opgestart.	SF
3.122	A 30	Vervangen van de spoorwegbrug 3 duikers te Kortrijk, brug van Bissegem-Marke, Wevelgem-Lauwe en Menen	WenZ - afdeling Bovenschelde		SF	Het plan-MER is goedgekeurd. Uitvoering van de projecten wordt voorzien omstreeks 2018 (Kortrijk), 2019 (Bissegem-Marke), 2020 (Wevelgem-Lauwe) en 2019-2020 (Menen).	SF
3.123	A 31	Bouwen nieuwe sluis te Sint-Baafs-Vijve en Harelbeke geschikt voor schepenklasse Vb	WenZ - afdeling Bovenschelde		SF	Actie is onderdeel van Seine-Schelde project. De studie voor de sluis van Sint-Baafs-Vijve, hetgeen onder meer een voorontwerp en de opmaak van het project-MER inhoudt, werd aanbesteed in augustus 2010. De voorontwerpfase is afgerond en de MER-procedure werd in 2012 opgestart. In 2013 wordt het kennisgevingsdossier en het ontwerp-MER ingediend bij de cel MER. De ontwerpstudie voor de sluis zal worden gevoerd in 2013. Voor Harelbeke werd de gunningsprocedure (Design and Build) opgestart in mei 2011. De voorkeursbieder is begin 2013 aangeduid. Op heden zijn onderhandelingen met hem lopende.	SF
3.124	A 32	Uitbouw kaaimuren en aanlegsteigers op de Leie, het Kanaal Bossuit-Kortrijk en het Kanaal Roeselare-Leie	WenZ - afdeling Bovenschelde		UF	De kaaimuur PPS-Schoendale te Desselgem en de kaaimuren G&V en Alpro werden in 2011 in gebruik genomen. De kaaimuur IMOOG te Moen (KBK) is in 2012 in gebruik genomen.	UF

3.125	A 33	Uitvoeren van inrichtingsprojecten in het kader van Rivierherstel langs de Leie tussen Deinze en Wervik	WenZ - afdeling Bovenschelde		SF	In navolging van de Beslissing van de Vlaamse Regering van 17 december 2010 i.k.v. het Seine - Schelde project werden overlegstructuren (stuurgroep, klankbordgroep, begeleidingscommissie) opgericht. Door de Beslissing van de Vlaamse Regering is het project in de studiefase belandt. De investeringsprojecten bevinden zich in studiefase (LER + BC + IV + ....). De eerste uitvoeringen op terrein zullen vanaf 2018 zijn.	SF
3.126	A 34	Bouw kunstwerken op meanders tussen Deinze en Wervik	WenZ - afdeling Bovenschelde		SF	Ontwerp is in voorbereiding	SF
3.127	A 35	Aankoop van open en gedempte meanderdelen tussen Deinze en Wervik	WenZ - afdeling Bovenschelde		HF	Grondenbank is opgericht. Een overeenkomst werd afgesloten tussen VLM en W&Z.	HF
3.128	A 36	Baggeren meanders tussen Deinze en Wervik	WenZ - afdeling Bovenschelde		HF	Niet meer aan de orde in huidige planperiode; vooropgestelde timing is 2021-2027.	HF
3.129	A 37	Uitgraven van gedempte meanderdelen tussen Deinze en Wervik	WenZ - afdeling Bovenschelde		HF	Niet meer aan de orde in huidige planperiode; vooropgestelde timing is 2021-2027.	HF
3.130	A 38	Aanpassen van de oevers van de gekanaliseerde Leie tussen Deinze en Harelbeke	WenZ - afdeling Bovenschelde		stil	Oeveraanleg is in studiefase (technisch (UG) en ecologisch (INBO)). Oeveraanleg is ook opgenomen in globale studie Seine-Schelde die over 2 jaar (2013-2014) zal lopen en o.a. tot doel heeft een concreet ontwerp uit te werken, vermoedelijke voorbereiding in 2014 en uitvoering ten vroegste vanaf 2015.	SF
3.131	A 39	Aanpassen van de oevers van de gekanaliseerde Leie tussen Harelbeke en Wervik	WenZ - afdeling Bovenschelde		UF	Oeveraanleg in studiefase (technisch (UG) en ecologisch (INBO)). Oeveraanleg is ook opgenomen in globale studie Seine-Schelde die over 2 jaar (2013-2014) zal lopen en o.a. tot doel heeft een concreet ontwerp uit te werken, vermoedelijke voorbereiding in 2014 en uitvoering ten	SF

						vroegste vanaf 2015.	
3.132	A 40	Aanleg vispassage aan de sluis van Sint-Baafs-Vijve en Harelbeke	WenZ - afdeling Bovenschelde		HF	Actie is onderdeel van Seine-Schelde project. Het plan-MER is goedgekeurd. Zal worden opgelost samen met A 31.	HF
3.133	A 41	Aanleg vispassage sluis Menen	WenZ - afdeling Bovenschelde		SF	Nog niet aan de orde.	SF
3.134	A 42a	Opmaak van een inrichtingsplan beeldkwaliteit	WenZ - afdeling Bovenschelde		uitgevoerd	Actie is onderdeel van het project Rivierherstel Leie binnen Seine-Schelde project, welke een deelluk 'landschapontwikkeling' omvat. Daarin is opgenomen dat een verhoging van de beeldkwaliteit dient bekeken te worden voor het volledige traject tussen Deinze en Wervik. Dit initiatief geeft tevens uitvoering aan het actieplan Geïntegreerde gebiedsvisie voor de Leievallei van Wervik tot Kortrijk waarin de actie 'Opmaak en uitvoering inrichtingsplan beeldkwaliteit' is opgenomen.	uitgevoerd
3.135	A 42b	Uitvoeren van het inrichtingsplan beeldkwaliteit	WenZ - afdeling Bovenschelde		SF	De landschapsstudie wordt meegenomen in alle projectonderdelen.	SF
3.136	A 43	Verhogen Dorpsbrug van Ingelmunster	WenZ - afdeling Bovenschelde		SF	De studie is niet van start gegaan in 2012, maar wel voorzien in 2013.	SF
3.137	A 44	Herbouwen fietsersbrugje aan sluis 11 op het Kanaal Bossuit-Kortrijk	WenZ i.s.m. AROHM		SF	De studie is lopende. De uitvoering hangt samen met de planning voor de Leiewerken Kortrijk. Om budgettaire redenen verschoven naar 2014.	SF

3.138	A 45	Inventariseren van de mogelijkheden voor "water in de stad" (inclusief gemeentelijke kernen).	bekkensecretariaat i.s.m. waterbeheerders en waterschappen	UF	De actie wordt uitgevoerd volgens het door de CIW goedgekeurde stappenplan. De realisatie van de actie gebeurt in 5 fasen, en wordt gecoördineerd door een bekkenoverschrijdende ad hoc werkgroep. In fase 1 (2009) vergaarde het BS i.s.m. het ABO informatie over typeprojecten die reeds zijn uitgevoerd, in uitvoering zijn of gepland zijn om zo een idee te krijgen van de drijfveren en eventuele knelpunten voor ieder typeproject. In fase 2 (medio 2010) werd een vragenlijst opgemaakt en werden de stads- en dorpskernen afgebakend. Momenteel bevindt de actie zich in fase 3: uitvoering van de bevraging en verwerking van de resultaten.	UF
3.139	A 46	Er moet gekeken worden naar specifieke aanmeerinfrastructuur voor passagiervaart, gescheiden van de pleziervaart	gemeenten / provincie i.s.m. waterbeheerder	SF	Het beleidskader voor de start van uitvoering van deze actie is het nieuwe strategisch beleidsplan voor toerisme en recreatie in de Leiestreek 2011-2018 dat in juni 2011 goedgekeurd werd door de provincieraden van West- en Oost-Vlaanderen. Het beleidsplan werd opgemaakt onder leiding van Westtoer, Toerisme Leiestreek en Toerisme Oost-Vlaanderen. Planhorizon is 2018.	SF
3.140	A 47	Bilateraal overleg organiseren met mogelijke initiatiefnemers voor de uitbouw van bijkomende infrastructuur/watersportfaciliteiten (steigers, slip-ways, vaarmogelijkheden kajak/kano, hengelfaciliteiten, ...) binnen de Leievallei.	Provincies, gemeenten, Diensten voor Toerisme i.s.m. waterbeheerder	SF	Het beleidskader voor de start van uitvoering van deze actie is het nieuwe strategisch beleidsplan voor toerisme en recreatie in de Leiestreek 2011-2018 dat in juni 2011 goedgekeurd werd door de provincieraden van West- en Oost-Vlaanderen. Het beleidsplan werd opgemaakt onder leiding van Westtoer, Toerisme Leiestreek en Toerisme Oost-Vlaanderen. Planhorizon is 2018.	SF

3.141	A 51	Zoeken naar de mogelijkheid voor de uitwerking van een kano- en kajakproject aan het sashuis te Astene (Deinze), Uitbouw van een netwerk voor kano's en kajaks in de onmiddellijke omgeving van astene Sas (cfr. goedgekeurd strategisch beleidsplan Toerisme 2	stad Deinze		stil		stil
3.142	A 52	Uitbouwen van wandelroutes en -paden en verdere uitbouw fietsnetwerk Leiestreek	Toerisme Vlaanderen Westtoer	Oost-en	UF	Het provinciale fietsrouteaanbod in de Leiestreek is afgewerkt en wordt continue in goede staat onderhouden. Het nieuwe strategische beleidsplan zal de verdere uitbouw van de bovenlokale recreatieve voorzieningen aangeven (blauw-groen netwerk). Een kort overzicht van wat in 2012 is gerealiseerd: (1) Het fietsnetwerk Leiestreek in Oost-Vlaanderen werd geactualiseerd waarbij een aantal routes zijn verlegd en nieuwe verbindingen zijn toegevoegd; (2) Langs het fietsnetwerk Leiestreek zijn zowel in Oost- als in West-Vlaanderen rustpunten geplaatst langs het fietsnetwerk. Deze rustpunten werden gerealiseerd in Avelgem, De Pinte, Deinze, Gent, Nazareth, Sint-Martens-Latem, Zulte en Zwevegem; (3) Tussen Bavikhove en Ooigem realiseerde Westtoer een landschapswandelroute die de naam "Oude Leie" wandelroute meekreeg. Deze route volgt grotendeels de oude Leiemeander die zich hier bevindt. Starten kan in Bavikhove en Ooigem.	UF
3.143	A 53	Zoeken naar verbeteringen voor de aanmeermogelijkheden voor jachten aan de kop van de havenkom te Roeselare	WenZ - afdeling Bovenschelde		SF	In het kader van een Europees Interreg IIIb-project en in opdracht van de Provincie West-Vlaanderen is een gebiedsvisie ontwikkeld voor het Kanaal Roeselare-Leie. Daarin worden verbeteringen voorzien voor de aanmeermogelijkheden voor jachten aan de kop van de havenkom te Roeselare. De stad Roeselare zal deze visie meenemen in een latere studie voor herwaardering van de	SF



						omgeving van de havenkom.	
3.144	A 54	Herinrichten van de verlaten kaaimuur op de rechteroever van het Kanaal Roeselare-Leie te Izegem.	WenZ - afdeling Bovenschelde		SF	Deze actie maakt deel uit van een bredere studie rond het herinrichten van de stationsomgeving te Izegem.	SF
3.145	A 55	Zoeken naar de mogelijkheden tot het vervangen van dwarssteigers door langssteigers en de bouw van bijkomende passantensteigers op de Toeristische Leie	WenZ - afdeling Bovenschelde		doorlopend	De steigers zijn privé en mogen in stand gehouden worden. Bij de vervanging of een aanvraag van een nieuwe steiger wordt de betrokkene gevraagd om de steiger te vervangen door een langssteiger. Dit is een doorlopend actiepunt.	doorlopend
3.146	A 56	Bepaling van de draagkracht (immissieplafond) en het risico op het niet halen van de goede toestand van de verschillende types waterlopen in het Leiebekken op het vlak van de fysisch-chemische waterkwaliteit met behulp van modellering.	WenZ - afdeling Bovenschelde		uitgevoerd		uitgevoerd
3.147	A 57	Toepassen van het Vlaams Milieukostenmodel Water (MKM) op het Leiebekken	VMM en Dep. LNE		uitgevoerd		uitgevoerd
3.148	A 58	Revisie en uitbreiding van het waterkwaliteitsmodel PEGASE van het Scheldestroomgebied; toepassing op de Vlaamse oppervlaktewaterlichamen van het	VMM		uitgevoerd		uitgevoerd

		Leiebekken.				
3.149	A 59	Inventariseren van de waterlopen in het Leiebekken die eutrofiëringsverschijnselen vertonen	VMM		doorlopend	Geldt voor alle bekens. Eutrofiëring (uit K, Si) zeer goed gedocumenteerd (1989-...). Fiches beschikbaar voor Vlaamse waterlichamen, niet voor lokale waterlichamen
3.150	A 60	Aanduiden van oeverzones	VMM i.s.m. landbouworganisaties		SF	De verdere juridische mogelijkheden van het instrument oeverzones worden verder onderzocht door de CIW-werkgroep ecologisch waterbeheer.
3.151	A 62	In kader van het uitwerken van specifieke onderzoeksprogramma's bijkomende aandacht besteden aan hoge concentraties van de parameters chroom, nikkel, selenium, zink, opgelost ijzer, opgelost mangaan en PAK's in het Leiebekken (onderzoek verrichten + koppeling met gegevens van de verzamelde meetnetten).	VMM		SF	SF
3.152	A 63	Uitvoering van de bovengemeentelijke projecten binnen het goedgekeurde investeringsprogramma en optimalisatieprogramma t.e.m. het rollend meerjarenprogramma (RMP) 2008-2012 betreffende de bouw van bovengemeentelijke KWZI's en RWZI's.	VMM		doorlopend	doorlopend

3.153	A 64	Uitvoering van de bovengemeentelijke projecten binnen het goedgekeurde investeringsprogramma en optimalisatieprogramma t.e.m. het rollend meerjarenprogramma (RMP) 2008-2012. betreffende de aanleg van collectoren, persleidingen, pompstations, prioritaire rioleringen).	VMM		doorlopend		doorlopend
3.154	A 67	Inventarisatie en evaluatie van de lozingspunten in functie van een duurzame aanpak van de waterbodempromblematiek	VMM		doorlopend		doorlopend
3.155	A 68	Afwerken van de zoneringsplannen en opmaken van uitvoeringsplannen voor alle zuiveringsgebieden in het Leiebekken.	VMM		UF	Alle zoneringsplannen zijn afgerond en momenteel worden de gebiedsdekkende uitvoeringsplannen opgemaakt.	UF
3.156	A 69	Bijkomend onderzoek naar verontreiniging op oude industrieterreinen	VMM		SF		SF
3.157	A 70	Uitvoering van de afkoppelingsprojecten van het goedgekeurde investeringsprogramma en optimalisatieprogramma t.e.m. het rollend meerjarenprogramma (RMP) 2008-2012 om verdunning van het rioleringsstelsel tegen te gaan.	VMM		doorlopend		doorlopend

3.158	A 71	Uitvoering van nog niet uitgevoerde en/of nog niet opgeleverde projecten inzake renovatie en uitbreiding van RWZI's en bovengemeentelijke KWZI's in het Leiebekken	VMM		doorlopend		doorlopend
3.159	A 72	Sanering van de meest problematische bovengemeentelijke overstorten binnen het Leiebekken	VMM		doorlopend		doorlopend
3.160	A 74	Uitvoeren van case-studie om de overstortfrequentie en de kwaliteit van het overgestorte water te bestuderen en meest vervuilende overstorten binnen het Leiebekken op te sporen	VMM		doorlopend		doorlopend
3.161	A 75a	Onteigenen van gronden en het bouwen van een zandvang op de Heulebeek, stroomopwaarts de sifon onder de R8	VMM		uitgevoerd	De zandvang functioneert goed en wordt 2-jaarlijks geruimd (opnieuw in 2012). Momenteel zijn er echter hoge concentraties PCB's in het slib terug te vinden wat de slibuiming zeer duur maakt (slib moet afgevoerd worden). De bodemsanering van de site Primus kan hier misschien de oorzaak zijn.	uitgevoerd
3.162	A 75b	Aanleg slibvang op de Slijpbeek	VMM		SF	Dit is een sedimentvang op tweede categorie waarvoor de Provincie verantwoordelijk is. VMM zal hierover met de Provincie afspraken maken.	SF
3.163	A 76	Vastleggen van de definitieve prioriteiten voor sanering van verontreinigde waterbodems, op basis van de theoretische prioriteringslijst waterbodemsanering (opgesteld conform de methodiek opgenomen in het sectoraal uitvoeringsplan bagger- en	bekkensecretariaat i.s.m. waterbeheerders en waterschappen		SF	De CIW gaat momenteel na of financiering vanuit het Vlaams Fonds voor Lastendelging een mogelijkheid is voor het uitvoeren van de waterbodemonderzoeken (2010-2013) en voor de eigenlijke sanering van de waterbodems (vanaf 2014).	SF

		ruimingsspeci					
3.164	A 77	Saneren van de meest prioritaire waterbodetrajecten in het Leiebekken, zoals aangeduid door de Vlaamse Regering.	waterbeheerders		doorlopend	In de lijst van prioritair te onderzoeken en te saneren waterbodems zijn er geen waterbodems opgenomen die vallen onder de bevoegdheid van W&Z.	doorlopend
3.165	A 78	Onderzoek naar geschikte locaties waar bagger- en ruimingsspecie kan behandeld en geborgen worden (zowel tijdelijk als permanent).	waterbeheerders		doorlopend	Op W&Z niveau loopt er een procedure om in 5 deelregio's te voorzien in behandeling van specie.	doorlopend
3.166	A 79	Opmaak van een plan voor de inplanting van sedimentvangen	VMM		uitgevoerd		uitgevoerd
3.167	A 80	Herberekening van de sedimentbalans in het Leiebekken ten behoeve van de verdere concretisering van de acties in het sectoraal uitvoeringsplan bagger- en ruimingsspecie	bekkensecretariaat		SF	De Bekkenssecretariaten werden bij beslissing van de CIW van 12 mei 2011 ontheven van deze opdracht. Een onderzoeksopdracht, gefinancierd door ALBON en VMM is opgestart in 2012. Het onderzoeksluik VMM (deel Water) zal in 2012 afgestemd worden op andere parallele onderzoeksvoorstellen binnen de VMM. De eigenlijke financiering van de opdracht zal in 2013 begroot worden. De CIW werkgroep Bagger- en Ruimingsspecie begeleidt dit onderzoeksproject.	SF
3.168	A 81	Eventueel zoeken naar mogelijkheden voor inrichting Leie-eiland te Wervik	WenZ - afdeling Bovenschelde		SF	Bijkomend grondonderzoek is doorgegaan in 2011. De resultaten van dit onderzoek zijn in 2012 overgemaakt aan de bevoegde minister, dit ter aanvulling bij het reeds ingediende dossier.	SF

3.169	A 82	Slibruiming op de Heulebeek (8000 m³)	VMM		uitgevoerd	Het traject 1ste categorie (incl. zandvang) werd opnieuw geruimd in 2012.	uitgevoerd
3.170	A 83a	Slibruiming op de Devebeek (8000 m³)	VMM		uitgevoerd		uitgevoerd
3.171	A 83b	Slibruiming op de Mandel	VMM		HF	Slibruiming is aanbesteed in 2012.	UF
3.172	A 84	Afwerken van het baggerspeciestort van Wielsbeke	WenZ - afdeling Bovenschelde		HF		HF
3.173	A 85	Ontwikkeling van watergebonden terrestrische ecosystemen	WenZ i.s.m. ANB		HF		HF
3.174	A 86	Zoeken naar mogelijkheid tot structuurherstel - hermeandering Gaverbeek	VMM		HF	Er wordt in overleg nagegaan hoe de meandering van de Gaverbeek in het Provinciaal domein geoptimaliseerd kan worden.	HF
3.175	A 87	Structuurherstel - hermeanderen Mandel en vertraagde waterafvoer Mandel door herverbinden met oude Leiemeander Oeselgem	VMM		HF		HF
3.176	A 88-99	Uitwerken van een concreet en realiseerbaar maatregelenprogramma gericht op het behoud en het herstel van belangrijke vissoorten (dit zijn de habitatrictlijnsoorten: bempje, bittervoorn, gestippelde alver, grote en kleine modderkruiper, kopvoorn, kwabaal, paling, rivierdonderpad, rivierprik en serpeling).	ANB		doorlopend	Op basis van de soortennota van de ad hoc werkgroep natuur-ecologie zal de CIW- Werkgroep Ecologisch Waterbeheer in de loop van 2011 een algemenere nota biodiversiteit opstellen. Op basis van de resultaten van deze besprekingen, zal deze actie verder worden ontwikkeld. In tussentijd kan op bekkenniveau soortenbescherming uiteraard geïntegreerd worden in bestaande acties.	doorlopend

3.188	A 100	Uitvoering geven aan het bestrijdingsprogramma invasieve plantensoorten.	VMM		doorlopend		doorlopend
3.189	A 101	Wegwerken vismigratieknelpunten op de waterwegen in het Leiebekken	WenZ - afdeling Bovenschelde		HF	Drie knelpunten (zie plan-MER) worden de komende jaren aangepakt. Bij de bouw van de nieuwe sluizen van Sint-Baafs-Vijve, Harelbeke en Menen (in kader van Seine-Schelde project), zullen ook de vismigratieknelpunten aangepakt worden.	HF
3.190	A 102	Verwerving van terreinen voor natuur	ANB en natuurverenigingen		stil		stil
3.191	A 103	Evaluatie en uitvoering bermbeheerplannen langs het Kanaal Bossuit-Kortrijk, de Leie en het Kanaal Roeselare-Leie.	WenZ - afdeling Bovenschelde		UF	Bestaande bermbeheerplannen continu in uitvoering.	doorlopend
3.192	A 104	Grondverwerving voor inrichting van oeverzones langs de Mandel	VMM		HF		HF
3.193	A 105	Ontwikkelen van regionale grondwatermodellen en bepalen van de draagkracht van de grondwatersystemen.	VMM		doorlopend		doorlopend
3.194	A 106	Het vergunningenbeleid voor de verschillende grondwaterlichamen aanpassen aan de resultaten van voorgaande maatregelen	VMM		doorlopend		doorlopend
3.195	A 107	Uitwerken herstelprogramma's voor grondwaterlichamen in nood	VMM		doorlopend		doorlopend

3.196	A 108	Het heffingenbeleid voor grondwater aanpassen teneinde het financiële voordeel van het gebruik van grondwater weg te werken	VMM		doorlopend	doorlopend
3.197	A 109	Gebiedsgericht uitvoeren richtlijnen Strategisch Plan Watervoorziening	VMM		doorlopend	doorlopend
3.198	A 110	Aandacht besteden aan de verdere uitbouw van grijswatercircuits in het bekken	VMW		uitgevoerd	uitgevoerd
3.199	A 111	Grensoverschrijdend overleg	waterbeheerders		doorlopend	doorlopend
3.200	A 112	Grensaanpassing tussen het Leiebekken en het bekken van de Gentse Kanalen	Bekkenbestuur Leiebekken/Gentse Kanalen		stilgelegd	stilgelegd

Een 30-tal West-Vlaamse bedrijven hebben met de VMW een contract ondertekend voor de levering van zogenaamd grijs water. Zij krijgen daardoor een alternatief voor het grondwater dat ze momenteel oppompen uit de bedreigde Sokkel-waterlaag. De VMW heeft hiervoor een bijkomende productie-eenheid gebouwd in het oppervlaktwaterproductiecentrum De Gavers (Harelbeke). De afgesloten contracten vertegenwoordigen een totaal jaarvolume van 1,8 miljoen m3. De nieuwe productie-eenheid (met membraantechnologie en ultrafiltratie) in de Gavers kan dagelijks 4000 m3 proceswater produceren. Het leidingennetwerk is versterkt. In functie van bedrijfsspecifieke processen dient het geleverde water op het bedrijf zelf nog verder te worden behandeld; deze individuele behandelingseenheden worden gespreid gerealiseerd. De Vlaamse overheid subsidieerde hier 60% van de investeringen.

De CIW WG Bekkenwerking besliste dat ingeval de aansluiting van de meander stroomopwaarts effectief gerealiseerd is, de situatie mbt eventuele bekkengrenswijziging herbekeken wordt. Dit voorstel van CIW werd unaniem aanvaard door het bekkenbestuur op de vergadering van 31 maart 2009.



3.201	N 113	Verhogen waterbergend vermogen van de Heulebeekvallei :A) door het herstellen van een oude beekmeander in de open ruimte ten westen van Moorsele; B) door hermeandering van de beekvallei in het provinciedomein Bergelen en C) door hermeandering van de beekvallei in de open ruimte tussen Gullegem en Heule.	VMM		HF	Hermeanderingenprojecten zijn gezien de budgetproblematiek momenteel niet prioritair om verder te onderzoeken. Voor VMM hebben enkel projecten met een rechtstreekse impact op het voorkomen van waterlast nog een prioriteit.	stil
3.202	N 114	Onderzoeken van de hermeandering van de Heulebeekvallei en het consolideren van een overstromingsgebied in de open ruimte ten westen van Moorsele.	VMM		HF	Hermeanderingenprojecten zijn gezien de budgetproblematiek momenteel niet prioritair om verder te onderzoeken. Voor VMM hebben enkel projecten met een rechtstreekse impact op het voorkomen van waterlast nog een prioriteit.	stil
3.203	N 115	Onderzoeken (studie) van de aanleg van een bypass voor de Heulebeek op de vroegere reservatiestrook tussen de spoorweg en de Heulebeekvallei in de open ruimte tussen Heule en Heule-Watermolen (Kortrijk).	VMM		SF	In 2012 zijn drie scenario's besproken met de actoren. Er is een akkoord over het concept van de bypass en het bestek is in voorbereiding. Er lopen onderhandelingen met Infrabel ivm het kruisen van de spoorweg en de randvoorwaarden dat dit met zich meebrengt. De kredieten zijn voorzien op de begroting van 2013.	UF
3.204		Afwatering van de Tichelbeek (Waterloop nr. 752) te Deinze en Zulte verbeteren	prov. Oo-VI	13.22	UF	De Tichelbeek werd geruimd in 2012 (in maart 2012 werden het meest opwaartse en het meest afwaartse stuk geruimd. De milieuhygiënische kwaliteit was voldoende om de specie op de oever te deponeren. Voor het tussenliggende stuk wordt een gebruikscertificaat van de OVAM aangevraagd en verkregen op 20-12-2012. Het tussenliggende stuk zal worden geruimd in februari 2013.	UF
3.206		Uitvoeren van zomerreitsingswerken	waterbeheerders	13.24	UF		UF

3.207		Onderzoek naar een verbetering van de afwatering van de Drogenboombeek (waterloop nr 789) te Zulte	prov. Oo-VI	13.25	UF	Door TMVW (iov Zulte) werd reeds een eerste voorstel gedaan om een bufferbekken aan te leggen (er was overleg in oktober 2012). Echter wordt er momenteel nog wat bijkomend studie- en opmetingswerk uitgevoerd om de knelpunten (vnl. duikers) en beste inplantingsplaats voor het bufferbekken te bepalen.	UF
3.208		Het bouwen van stuw en pompemaal Rosdambeek op de Toeristische Leie	WenZ en prov. Oo-VI	14.41	UF	De afsluitconstructie moet het opstuwen van hoog water op de Leie naar de Rosdambeek vermijden in periodes van hoge waterstanden. Een pompstation (zodat indien nodig het volledige debiet kan overgepompt worden) moet er op deze momenten voor zorgen dat het afvoerwater van de Rosdambeek naar de Leie kan overgepompt worden om de woningen langs deze beek van wateroverlast te vrijwaren. Het project bestaat uit de bouw van een bufferbekkentje, een klepstuw, pompstation en toegangsweg voor inspectie en onderhoud. Verder dient ook de bestaande oever tussen de afsluitconstructie én de weg (Broekkantstraat/Meulenbroekstraat) vernieuwd en verhoogd te worden én dient een hoogspanningscabine geplaatst te worden. De aanbesteding is voorzien eind 2013. Voor wat betreft de boscompensatie en archeologisch onderzoek, dat is ten laste van de provincie. Daar is reeds een concreet voorstel en het resultaat van het archeologisch onderzoek bekomen en gunstig.	UF
3.209		Het aanpassen van toegangswegen en dijken: beveiliging Meersstraat-Baarle-Frankrijkstraat te Sint-Martens-Latem		14.42	UF		UF
3.210		Aanleg overstromingsgebied en dijkwerken in het historisch park van Heule én gecontroleerd overstromingsgebied op de	VMM	14.43	UF		UF

		Heulebeek				
3.211		Realiseren van bijkomende buffering op de Duivebeek (waterloop nr. 713) in De Pinte	prov. Oo-VI	14.44	UF	Buffering op de Duivebeek wordt voorzien in de Ruilverkaveling Schelde-Leie: er wordt een zone voor waterberging voorzien ter hoogte van de Keistraat die ook ecologisch zal ingericht worden. Stroomafwaarts de Keistraat zal de beek verbreed en ecologisch ingericht worden.

## Bijlage 2: Tabel overzicht status van de bovengemeentelijke saneringsprojecten

**A 70** Uitvoering van de afkoppelingsprojecten het goedgekeurde investeringsprogramma en optimalisatieprogramma t.e.m. het rollend meerjarenprogramma (RMP) 2008-2012 om verdunning van het rioleringsstelsel tegen te gaan.

- Initiatiefnemer / met uitvoering belast: VMM
- Raming: 453.618
- Thema: Oppervlaktewaterkwaliteit

Deze actie omvat volgende investeringsprojecten:

Nummer project	Omschrijving	Stand van zaken	Actuele raming
21253	Afkoppeling Industriezone Noordlaan	In uitvoering	2.239.799 €
98574	Sanering collector Krommebeek (afkoppelen beken)	Adm. opgeleverd	0 €
20236	Riolering Verrieststraat - Tuinwijk - Spoorwegstraat (afkoppeling OW) (inclusief project 20237)	Uitgevoerd	532.141 €
21933	Afkoppelen Wermotebeek	Uitgevoerd	685.565 €
21973	Afkoppeling waterloop 7.20 - 3e cat.	TP-fase	183.161 €
22075	Afkoppeling inlaat Siegelbossen	Uitgevoerd	1.497.893 €
22079	Afkoppelen Koningstraat	TP goedgekeurd	1.025.759 €
99573H	RWA-/effluentleiding naar Rapetbeek langs Vuile Beek (industriezone Wervik ; ca. 11,7 ha verhard opp.)	In uitvoering	166.320 €

**A 71** Uitvoering van nog niet uitgevoerde en/of nog niet opgeleverde projecten inzake renovatie en uitbreiding van RWZI's en bovengemeentelijke KWZI's in het Leiebekken.

- Initiatiefnemer / met uitvoering belast: VMM
- Raming: 650.000
- Thema: Oppervlaktewaterkwaliteit

Deze actie omvat volgende investeringsprojecten:

Nummer project	Omschrijving	Stand van zaken	Actuele raming
21662	Sanering rietveld Latem (Meersbeek)	TP-fase	490.360 €
21663	Sanering rietveld Deurle (Scheidbeek)	TP-fase	612.950 €

**A 64 Uitvoering van de bovengemeentelijke projecten binnen het goedgekeurde investeringsprogramma en optimalisatieprogramma t.e.m. het rollend meerjarenprogramma (RMP) 2008-2012 betreffende de aanleg van collectoren, persleidingen, pompstations, prioritaire rioleringen en aansluitingen.**

- Initiatiefnemer / met uitvoering belast: VMM
- Bekkenbeheersplannen 2008 - 2014 - Voortgangsrapportering 2012 Pagina 18 van 74
- Thema: Oppervlaktewaterkwaliteit

Deze actie omvat volgende investeringsprojecten:

Nummer project	Omschrijving	Stand van zaken	Actuele raming
97446ABA	Collector Zaubek : Deel 97446AA - RWZI	Uitgevoerd	627.375 €
97446ABB	Collector Zaubek : Deel 99449B - RWZI	Uitgevoerd	155.072 €
97544B	Collector Heulebeek - Fase 1 (deel A17 - Moorsele)	Uitgevoerd	847.468 €
99540	Collector RWZI Beveren-Leie - Beveren - Desselgem	Uitgevoerd	4.750.487 €
99541	Collector Leie - Noord (vak Burg. Vercruysselaan - Overleiestraat - Noordstraat)	Uitgevoerd	3.379.708 €
20074	Collector Astene-Noord	Uitgevoerd	2.706.200 €

20262 PL + PS	RWZI Ingelmunster - Oostrozebeke	Uitgevoerd	1.550.249 €
20475	Collector Astene-Zuid	Uitgevoerd	1.625.659 €
96548B	Collector RWZI Ingelmunster - Ingelmunster - Izegem - Lot 2	Uitgevoerd	6.004.162 €
99544	Collector RWZI Beveren-Leie - Bavikhove - Hulste	TP goedgekeurd	1.880.151 €
99545	Collector Plaatsebeek - Ooigem	Uitgevoerd	1.132.012 €
20129	Collector Sint-Elooiswinkelstraat	Uitgevoerd	350.909 €
20140	Collector Deerlijk - Zwevegem	Uitgevoerd	4.743.617 €
20261B	Collector Breemeersbeek : Fase 1 (=Pittem centrum)	Uitgevoerd	1.380.574 €
20261C	Collector Breemeersbeek : Fase 1	Uitgevoerd	388.025 €

	Egemstraat tot Koolskampstraat		
20286	Collector RWZI Wakken - Sint-Baafs-Vijve - Wielsbeke	Uitgevoerd	4.504.532 €
21259	Collector Beverenbeek	Uitgevoerd	939.669 €
97447A	Collector Olsene - vervroegde uitvoering	Uitgevoerd	25.950 €
97447B	Collector Olsene	Uitgevoerd	1.309.044 €
98541	Collector Lendelededebeek	Uitgevoerd	1.934.063 €
99448	Collector Zulte - fase 2	Uitgevoerd	1.307.985 €
99547	Collector Leie - Lauwsebeek - Palingbeek	Uitgevoerd	846.164 €
20116A	Verbindingriolering Beukenlaan	Uitgevoerd	1.928.642 €
20116B	Verbindingriolering Pegoudlaan	Uitgevoerd	61.372 €
20132	Collector Sint-Elooiswinkelstraat - Rollegem-Kapelle	Uitgevoerd	907.454 €
20139	Collector Pluimbeek - Keibeek (Zwevegem)	Uitgevoerd	3.101.200 €
20240	Riolering Academiestraat - Speiestraat	TP goedgekeurd	631.482 €
20260	Collector Tieltstraat - Breemeersbeek	Uitgevoerd	659.960 €
20285	Collector RWZI Wakken - Wakken	Uitgevoerd	1.707.154 €
21378B	Collector Bachte-Maria-Leerne - Sint-Martens-Leerne, fase 2	Gesplitst	0 €
21378BA	Collector Bachte-Maria-Leerne - Sint-Martens-Leerne: Leernesteenweg	TP goedgekeurd	799.400 €
21378BB	Collector Bachte-Maria-Leerne - Sint-Martens-Leerne, Ooidonckdreef, Tweekoningen- & Veerstraat	TP goedgekeurd	603.777 €
97446B	Collector Zouwbeek (van Karreweg tot Olsenestraat)	TP goedgekeurd	920.146 €
97448B	Collector Sint-Denijs-Westrem - van Witbakkerstraat tot Buchtenstraat	Uitgevoerd	7.406.707 €
97550	Collector Zuidkaai - Kanaal - Abele - Mentenhoek (deel 1)	Uitgevoerd	2.759.657 €
97551B	Collector Pastoriebeek - Kasteelbeek -	Uitgevoerd	2.635.853 €

	Van Den Bogaerdelaan		
20366	Collector Wortegem of plaatselijke zuivering	In uitvoering	2.821.378 €
20934	Aansluiting Assels	Uitgevoerd	1.459.611 €
21254 PRIO	Kortrijksestraat	TP goedgekeurd	1.018.466 €
21522	Collector Bavikhove (Kervijnstraat) - Vaarnewijk	Uitgevoerd	415.497 €
21533 PRIO	Vlasbloemstraat - ItaliFnlaan	Gesplitst	0 €
21533A PRIO	Vlasbloemstraat - ItaliFnlaan fase 1	Uitgevoerd	41.989 €
21533B PRIO	Vlasbloemstraat - ItaliFnlaan fase 2	In uitvoering	1.483.103 €
20027	Collector Rollegem-Kapelle - Sint-Elooiswinkel	Uitgevoerd	1.478.375 €
20130	Collector Papestraat	TP goedgekeurd	392.972 €
20263	Collector Zuidkaai - Kanaal - Abele - Mentenhoek (deel 2 = tot bestaande collector Zuidkaai)	TP goedgekeurd	3.878.330 €
20282	Verbindingsriolering Kapellestraat-Waregemstraat	Uitgevoerd	392.512 €
20283	Collector Tichelbeek - Rijksweg - fase 2	Uitgevoerd	627.187 €
21695	Noordmandel	TP goedgekeurd	4.844.325 €
21687	Optimalisatie collector Abeelstraat	TP-fase	119.770 €
21820	Collector Kalberg	Uitgevoerd	708.349 €
21821	Collector Gaversdreef - Nijverheidslaan	In uitvoering	587.413 €
21822	Collector Dadipark	Uitgevoerd	628.529 €
20620	Verbinding Geluveld - Beselare, bij voorkeur d.m.v. pompstation & persleiding	Gesplitst	0 €
20620A	Verbinding Geluveld - Beselare: Tuinwijk	In uitvoering	299.121 €
20620B	Verbinding Geluveld - Beselare, bij voorkeur d.m.v. pompstation & persleiding	In uitvoering	347.049 €
21856 PS +	Wijtschatestraat - Vierstraat naar	TP goedgekeurd	1.190.731 €

PL	gemeentelijke riool		
21923	Optimalisatie Groenstraat d.m.v. PS + PL naar collector Oudenaardse Heirweg	Uitgevoerd	229.955 €
20944B	Toevoerleiding KWZI Ingooigem	Gesplitst	0 €
20944BA	Toevoerleiding KWZI Ingooigem, fase 1	Uitgevoerd	47.458 €
20944BB	Toevoerleiding KWZI Ingooigem, fase 2	TP goedgekeurd	124.262 €
21180	Riolering Houten Hangelbeek - Ledegemstraat	In uitvoering	324.889 €
21857	Gravitaire leiding Niepkerkestraat - Steenwerkstraat en PS + PL Niepkerkestraat	TP goedgekeurd	2.016.422 €
21859	Sanering Mesen	In uitvoering	1.181.840 €
20630	Collector Breemeersbeek : Fase 2 (Pittem - Egem)	TP goedgekeurd	1.146.146 €
21898	Aansluiting Doorniksesteenweg Bellegem + aansluiting meer noordelijke lozingspunt ter hoogte van Anna Bijnslaan	Gesplitst	0 €
21898A	Aansluiting Doorniksesteenweg Bellegem + aansluiting meer noordelijke lozingspunt ter hoogte van Anna Bijnslaan:  deel in de N50	In uitvoering	293.963 €
21898B	Aansluiting Doorniksesteenweg Bellegem + aansluiting meer noordelijke lozingspunt ter hoogte van Anna Bijnslaan:  deel buiten N50	TP goedgekeurd	1.707.550 €
22049 PS + PL	Ginste + Sanering Lozingspunt Nijverheidsstraat	In uitvoering	676.757 €
22080	Collector Hollebeek	TP goedgekeurd	884.070 €
20033	Collector Babiliebeek	Gesplitst	0 €
20033A	Collector Babiliebeek (Moorseelsestwg tot Kortrijksestraat)	TP goedgekeurd	1.309.172 €



20141	Collector Leie - Zuid (fase 2) : vak Min. Liebaertlaan - bestaande collector	In uitvoering	587.259 €
21858	Sanering Mesen - deel 2 (Lozingspunten ten oosten van Mesen)	In uitvoering	273.165 €
21972	Collector Lange Meersbeek (RWZI Aalbeke-Centrum - Lauwsestraat)	Gesplitst	0 €
21972A	Collector Lange Meersbeek (RWZI Aalbeke-Centrum - Lauwsestraat) - vervroegde uitvoering	Uitgevoerd	121.700 €
21972B	Collector Lange Meersbeek (RWZI Aalbeke-Centrum - Lauwsestraat)	TP goedgekeurd	459.390 €
22082	Aansluiting Brandstraat	Stopgezet	0 €
20033B	Collector Babiliebeek (Meensesteenweg tot Moorseeleestwg)	TP-fase	1.161.087 €
20617	Optimalisatie Kruishoek - Kijkuihoek	TP goedgekeurd	1.165.567 €
20649	Verbindingsriolering Nijverheidszone	TP-fase	803.533 €
21147B	Collector RWZI Heule - Heulebeek (Deel PS+PL)	TP goedgekeurd	250.205 €
21355B	Collector Kleine Leiestraat	Gesplitst	0 €
21355BA	Collector Kleine Leiestraat : deel kleine Leiestraat	TP goedgekeurd	1.318.637 €
21355BB	Collector Kleine Leiestraat : deel Grote Leiestraat	TP goedgekeurd	746.271 €
21356	Collector Kleine Leiestraat (Maalbeek) - Heerweg - Lange Winterstraat	TP goedgekeurd	1.340.191 €
20232	Sanering Neerbeek + afkoppeling Hellebeek	TP-fase	1.794.161 €

**A 63 Uitvoering van de bovengemeentelijke projecten binnen het goedgekeurde investeringsprogramma en optimalisatieprogramma t.e.m. het rollend meerjarenprogramma (RMP) 2008-2012. betreffende de bouw van bovengemeentelijke RWZI's en KWZI's.**

- Initiatiefnemer / met uitvoering belast: VMM
- Raming: 10.054.081
- Thema: Oppervlaktewaterkwaliteit

Deze actie omvat volgende investeringsprojecten:

Nummer project	Omschrijving	Stand van zaken	Actuele raming
99503	RWZI Moorslede	Uitgevoerd	2.173.362 €
21355A	RWZI Anzegem	TP goedgekeurd	2.045.000 €
97400	RWZI Olsene - Fase 1	Uitgevoerd	2.868.187 €
20259	RWZI Pittem	Uitgevoerd	1.915.631 €
98500	RWZI Beveren-Leie - 1e fase	Uitgevoerd	3.605.113 €
99502	Plaatselijke zuivering Loker	Uitgevoerd	532.423 €
99546A	RWZI Ledegem	Uitgevoerd	2.354.938 €
20618A	RWZI Beselare (1.700 IE)	TP-fase	1.390.292 €
20618B	Verbindingsleiding van RWZI Beselare tot aan Kasteelstraat (LP 37)	TP goedgekeurd	594.215 €
20668	KWZI Westrozebeke (1.300 IE)	TP goedgekeurd	1.216.086 €
20860A	Plaatselijke zuivering Nieuwkerke (Ontwerpcap. 1000 IE)	TP goedgekeurd	695.000 €
20860B	Verbindingsriolering naar RWZI Nieuwkerke	In uitvoering	226.682 €
20284A	RWZI Dentergem (1600 IE)	TP goedgekeurd	1.090.000 €
20619	Plaatselijke zuivering Kruseke (400 IE)	Uitgevoerd	667.520 €
21190	RWZI Grammene (450 IE)	TP goedgekeurd	745.000 €
20853	Plaatselijke zuivering Mesen (Ontwerpcap. 900 IE)	In uitvoering	1.078.185 €
20944A	KWZI Ingooigem	TP goedgekeurd	884.020 €
21181	Plaatselijke zuivering Aalbeke-centrum (2000 IE)	TP goedgekeurd	1.500.000 €

21182	Aansluiting Marke - Populierenhof + Aansluiting Aalbeke-centrum op nieuwe inplantingplaats RWZI Aalbeke-centrum	TP-fase	521.516 €
20284B	Verbindingsriolering naar RWZI Dentergem (1600 IE)	TP goedgekeurd	868.546 €
20801	Landelijke zuivering Dranouter (Ontwerpcap. 400 IE) + toevoerleiding	Indicatief geprogrammeerd	1.145.435 €