



| | |
|---------------|--|
| Inhoud | Openbaar onderzoek stroomgebiedbeheerplan Schelde afgesloten Signaalgebieden behouden ruimte voor water Vlaamse Regering keurt OP 2016-2020 goed Halt aan de overstorten! Provincie Antwerpen verlegt en herwaardeert Zeeploop In de kijker |
|---------------|--|

1. Openbaar onderzoek stroomgebiedbeheerplan Schelde afgesloten

Op 8 januari 2015 eindigde de inspraakprocedure voor het ontwerp van het stroomgebiedbeheerplan voor de Schelde 2016-2021. De vele opmerkingen worden momenteel verwerkt. Eind 2015 wordt het plan vastgesteld door de Vlaamse Regering.

U reageerde massaal

Voor het volledige plan werden ongeveer 8000 opmerkingen geregistreerd. Ongeveer twee derde van deze opmerkingen handelen over de gebiedsdekkende uitvoeringsplannen of GUP's. Voor het bekkenspecifieke deel van het Netebekken werden een 130-tal opmerkingen ingediend.

Samen gaan we voor een sterk en gedragen plan

De bekkenstructuren zullen de opmerkingen op het bekkenspecifieke deel van het Netebekken verwerken in het voorjaar. Eind 2015 wordt het plan vastgesteld door de Vlaamse Regering. Via het overwegingsdocument zal iedereen kunnen nagaan hoe zijn of haar inbreng in het plan geïntegreerd werd. Het ontwerp van het plan kan nog steeds geraadpleegd worden op de website www.volvanwater.be. De bekkenstructuren gaan alvast volop aan de slag!

Meer informatie over de voorbereiding van het stroomgebiedbeheerplan voor de Schelde 2016 – 2021 leest u op de website van het integraal waterbeleid.

[↑ top](#)

2. Signaalgebieden behouden ruimte voor water

Voor 46 signaalgebieden in het Netebekken wordt een voorstel van ontwikkelingsperspectief voorbereid, inclusief de noodzakelijke vervolgstappen. Het Rubiconfonds werd geheroriënteerd om de lokale besturen te ondersteunen.

Bekkensecretariaat werkt aan signaalgebieden reeks 3

Tegen halfweg 2016 bereiden de bekkenstructuren van het Netebekken en de CIW voor 46 nieuwe signaalgebieden

startbeslissingen van de Vlaamse Regering voor. Het gaat om de signaalgebieden reeks 3: nog niet ontwikkelde gebieden met een harde bestemming (bouwgrond, industriegebied,...) die de bekkenstructuren in het najaar van 2014 als prioritair kwetsbaar voor overstromingen naar voor schoven.



Reeks 3 is de laatste reeks signaalgebieden waarvoor de bekkenstructuren op zoek gaan naar het optimale ontwikkelingsperspectief en de noodzakelijke vervolgstappen om dit te realiseren. Het bekkensecretariaat zoekt in samenwerking met de betrokken instanties afstemming tussen de bestemming en het waterbergend vermogen van de signaalgebieden. Dit kan bijvoorbeeld door aangepast bouwen, voorwaarden in de watertoets, stedenbouwkundige voorschriften of verordeningen, planologische ruil of herbestemming. Voor de nog overblijvende signaalgebieden wordt een generieke aanpak uitgewerkt, die aansluit op het beleid van de watertoets en de visie meerlaagse waterveiligheid.

Rubiconfonds ondersteunt lokale besturen

Om lokale besturen te ondersteunen bij het uitbetalen van planschadevergoedingen die het gevolg zijn van een bestemmingswijziging van een signaalgebied in functie van het behoud van de waterbergingscapaciteit, worden middelen uit het Rubiconfonds ingezet. De Vlaamse Regering hechtte hiertoe op 20 juni 2014 haar definitieve goedkeuring aan de heroriëntatie van het Rubiconfonds.

U behoudt het overzicht

Meer specifieke informatie over de signaalgebieden vindt u op www.signaalgebieden.be. Via het [geoloket](#) kunt u de ligging van een signaalgebied opzoeken. U vindt er ook de informatie over het voorgestelde ontwikkelingsperspectief en de eventuele vervolgstappen voor zover deze al goedgekeurd zijn door de Vlaamse Regering.

↑ top

3. Vlaamse Regering keurt OP 2016-2020 goed

Op 9 januari 2015 werd het investeringsprogramma voor de optimalisatie van de bovengemeentelijke zuiveringsinfrastructuur binnen het Vlaamse Gewest goedgekeurd. In het Netebekken worden 12 projecten aan Aquafin opgedragen ten bedrage van 12.605.590 euro.

Naast nieuwe aansluitingen heeft het investeringsprogramma 2016-2020 ook aandacht voor optimalisaties van het bestaande bovengemeentelijke stelsel (zie ook volgend artikel). 42% van het budget (7 projecten) wordt gependeed aan nieuwe aansluitingen. 58% van het budget gaat naar optimalisatieprojecten. Deze optimalisatieprojecten zijn de sanering van de overstort Rijsbergdijk te Balen, 2 projecten met renovatie van riolering, de renovatie van een pompstation (Geneinde in Westerlo) en de aanleg van een dienstriolering naar een te renoveren pompstation (De Schaaf in Malle). De gedetailleerde projectenlijst kunt u raadplegen op [het geoloket van de Vlaamse Milieumaatschappij](#).

De doorlooptijd tussen de goedkeuring van het optimalisatieprogramma en de oplevering van de werken door Aquafin bedraagt een 5-tal jaren. Het voorontwerp (ook technisch plan genoemd) wordt o.a. geadviseerd door de bekkenstructuren. Daarna wordt het detailontwerp opgemaakt en de nodige vergunningen en gronden verworven. Tenslotte worden de werken aanbesteed, gegund en uitgevoerd.

↑ top

4. Halt aan de overstorten!

Naast de verdere uitbouw van saneringsinfrastructuur moet ook de bestaande infrastructuur geoptimaliseerd worden. Hierbij worden overstorten, zowel bovengemeentelijk als gemeentelijk, maximaal in kaart gebracht. Heel wat problematische overstorten in het Netebekken werden al succesvol aangepakt.

VMM zet in op sanering van overstorten

De Vlaamse Milieumaatschappij (VMM) registreerde in 2006 elf overstorten in het Netebekken, elk met een totale overstortduur van meer dan 20 dagen per jaar.

Overstorten zijn plaatsen waar het rioolstelsel bij hevige regen naar het oppervlaktewater over loopt. Heel wat problematische overstorten werden ondertussen aangepakt. De overstortfrequentie daalde er drastisch. Enkele voorbeelden:

Beerse Antwerpsesteenweg op de Laakbeek: van 110 dagen totale overstortduur in 2006 naar 14 dagen in 2012

Hulshout Doodsbroek op de Grote Nete: van 50 dagen totale overstortduur in 2006 naar 12 dagen in 2012

Mol Borgerhoutsedijk op de Molse Nete: van 43 dagen totale overstortduur in 2006 naar 3 dagen in 2012

Zandhoven Draaiboom op de Klein Wilboerebeek: van 37 dagen totale overstortduur in 2006 naar 7 dagen in 2012

Wiekevorst Morkhovensesteenweg op de Wimp: van 195 dagen totale overstortduur in 2006 naar 0 dagen in 2012

Meerhout Gewad op de Grote Nete (20 dagen totale overstortduur) werd eind 2013 gesaneerd. Een nieuwe overstortpaal op de gesaneerde overstort werd geplaatst in augustus 2014.

Voor andere zeer frequent werkende overstorten werd de sanering opgedragen aan Aquafin via het bovengemeentelijke optimalisatieprogramma. Dit is zo voor:

Vlimmeren D'Aesten op de Molenbeek-Bollaak (92 dagen totale overstortduur in 2006)

Westmalle Schepersdijk op de Tappelbeek (38 dagen totale overstortduur in 2006)

Boischot Westerlosesteenweg op de Bergebeek (26 dagen totale overstortduur in 2006)



Overstorten in kaart

Om een beter zicht te krijgen op de omvang van de restvervuiling door overstorten op onze waterlopen, worden gegevens verzameld. Hoe frequent werkt een overstort en hoeveel ongezuiverd water komt er in de waterloop terecht? Heeft deze lozing een invloed op de fysicochemische en de biologische waterkwaliteit stroomafwaarts van de overstort? Zeker in de ecologisch kwetsbare en beschermde gebieden in het Netebekken kan de impact groot zijn.

Het VMM meetnet riooloverstorten brengt de meest problematische bovengemeentelijke overstorten in kaart. Ook op de gemeentelijke infrastructuur bevinden zich heel wat overstorten. Deze worden minder bemeten. Hun impact is dan ook weinig gekend.

De saneringsinfrastructuur alsook de overstorten en geïnventariseerde knelpunten vindt u terug op het geoloket van de Vlaamse Milieumaatschappij.

[↑ top](#)

5. Provincie Antwerpen verlegt en herwaardeert Zeeploop

De Zeeploop stroomde langs heel wat hindernissen die de waterafvoer belemmerden met nadelige gevolgen voor mens en natuur. De provincie Antwerpen werkte enkele voorgestelde maatregelen uit het landinrichtingsplan Geel-Bel fase 2 verder uit en herwaardeerde de Zeeploop.

De Zeeploop ontspringt te Balen afwaarts het Kanaal Dessel-Kwaadmechelen, stroomt via Mol en mondt vervolgens als grens tussen Geel en Meerhout in de Grote Nete uit. De Zeeploop kruiste een grote landduin en stroomde daar door een bos. Dit maakte het noodzakelijke jaarlijkse onderhoud onmogelijk met negatieve gevolgen voor het stroomopwaarts gelegen landbouwgebied in Mol. In het natuurgebied de Duivelskuil had de Zeeploop dan weer een verdrogende en eutrofiërende werking. Verder stroomafwaarts bevond er zich nog een vismigratieknelpunt.



In het landinrichtingsplan Geel-Bel fase 2 nam de Vlaamse Landmaatschappij een aantal maatregelen op om deze problemen aan te pakken. De provincie Antwerpen nam het project ter harte en liet deze maatregelen als waterloopbeheerder verder uitwerken. Langs de Borgerhoutse dijk in Mol werd de Zeeploop open gelegd, en werden er twee slecht geplaatste kokers vervangen. Ter hoogte van de Volmolenweg werd de Zeeploop verlegd richting het geboortebos en de weilanden ten zuidoosten van de landduin. Ook het vismigratieknelpunt werd weggewerkt.

De kostprijs van de werken schommelt rond de 345.000 €. 95.000 € hiervan werd gesubsidieerd door de Vlaamse overheid in het kader van het landinrichtingsplan Geel-Bel fase 2.

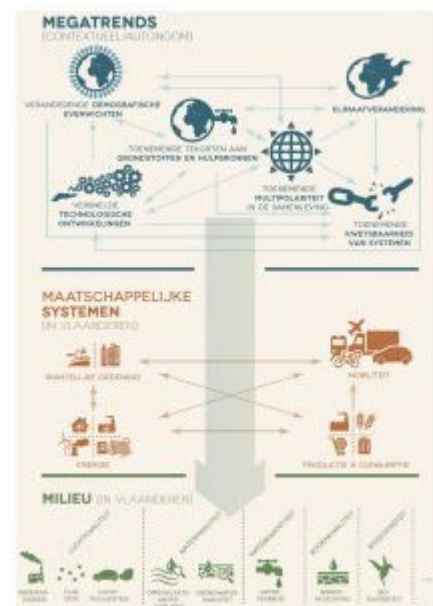
↑ top

6. In de kijker

Megatrends: ingrijpend, maar ook ongrijpbaar?

De goede toestand van de watersystemen, de doelstelling van de kaderrichtlijn Water, lijkt soms een utopie. In het dichtbevolkte Vlaamse landschap lijken sommige parameters als fosfor ongrijpbaar. In het tweede stroomgebiedbeheerplan werden de 'alomtegenwoordige stoffen' gedefinieerd, zodat vooruitgang voor overige chemische parameters, niet langer gemaskeerd wordt.

Het rapport *Megatrends: ingrijpend maar ook ongrijpbaar? Hoe beïnvloeden zij het milieu in Vlaanderen?* biedt mogelijk een paar antwoorden. Deze MIRA-publicatie gaat ervan uit dat we de maatschappelijke ontwikkelingen en de impact op het milieu in Vlaanderen niet kunnen begrijpen als we niet kijken naar zulke autonome ontwikkelingen op wereldschaal. Voor de dappere lezer met oog voor het ruimere kader en de langere termijn...



Zonder is gezonder. Zet pesticiden buitenspel

Sinds 1 januari 2015 verstrengen de regels voor het gebruik van pesticiden. Gemeenten maar ook zorginstellingen, scholen, kinderdagverblijven, sportclubs... mogen geen pesticiden meer gebruiken.

Ook burgers mogen vanaf dan hun trottoir niet meer met pesticiden behandelen. De Vlaamse Milieumaatschappij lanceert daarom een nieuwe campagne van 'Zonder is gezonder'. Met gepersonaliseerd campagnemateriaal kan elke gemeente, sportclub, school of organisatie zijn voorbeeldrol in de verf zetten. Alle info en campagnemateriaal zijn te vinden op www.zonderisgezonder.be.



↑ top



Bekkensecretariaat Netebekken
p/a Vlaamse Milieumaatschappij
Anna Bijns-gebouw
Lange Kievitstraat 111-113, bus 64
2018 Antwerpen
Tel. 03 224 63 83
secretariaat_nete@vmm.be

» www.netebekken.be