

Ontwerp startbeslissing signaalgebied

BENEDENVLIET - IJSSELAAR

ANTWERPEN - AARTSELAAR

STATUS/VERSIE: Goedgekeurd door Vlaamse Regering dd 14/1/2014

LEESWIJZER

Op 24 januari 2014 nam de Vlaamse Regering een beslissing over de vervolgstappen (vervolgtraject en beleidsopties) voor dit signaalgebied. Deze beslissing kadert in de uitvoering van de conceptnota (VR 29 maart 2013) met de aanpak voor het vrijwaren van het waterbergend vermogen in kader van de korte termijnactie van het groenboek Beleidsplan Ruimte Vlaanderen.

Onderhavige fiche beschrijft voor het signaalgebied in kwestie de gekozen beleidsopties (ontwikkelingsperspectief) en het vervolgtraject op basis van een ontwerp-startbeslissing, zoals voorbereid door de Coördinatiecommissie Integraal Waterbeleid.

Hoofdstuk 1 geeft een algemene situering van het signaalgebied weer en beschrijft de overstromingsgevoeligheid van het signaalgebied.

Hoofdstuk 2 omvat een korte weergave van het overleg dat met de betrokken lokale besturen gevoerd werd.

In hoofdstuk 3 wordt aangegeven voor welke beleidsoptie(s) gekozen is/zijn en welk instrument en/of initiatiefnemer hieraan gekoppeld zijn. Naargelang de rol van het signaalgebied voor het behoud van waterbergend vermogen en het algemeen beoordelingskader, zoals opgenomen in de omzendbrief LNE/2013/1, om nieuwe ontwikkelingen in overstromingsgevoelig signaalgebied te beoordelen, werd een keuze gemaakt tussen de volgende 3 opties

1. Optie A - beperkte randvoorwaarden (type infiltratie, waterconservering,..)

indien de bestemming compatibel blijkt met het waterbergend vermogen, eventueel mits beperkte randvoorwaarden (bv voor infiltratie of waterconservering);

2. Optie B - maatregelen met behoud van bestemming (type overstromingsvrij bouwen)

indien er een overstromingskans bestaat maar de bestemming compatibel kan zijn met het waterbergend vermogen mits overstromingsvrij bouwen;

3. Optie C - vrijwaren van bebouwing

indien de bestemming niet compatibel is met het waterbergend vermogen en vrijwaren van bebouwing op basis van de overstromingskans aangewezen is.

Hoofdstuk 4 omvat de conclusies voor het signaalgebied en geeft de richting weer op basis waarvan de omzendbrief "Richtlijnen voor de toepassing van de watertoets bij het vrijwaren van het waterbergend vermogen in signaalgebieden" in dit gebied toegepast moet worden. In dit hoofdstuk is ook de beslissing van de Vlaamse Regering van 24 januari 2014 opgenomen.

De conceptnota, de omzendbrief en de beslissing van de Vlaamse Regering van 24 januari 2014 zijn terug te vinden op www.signaalgebieden.be.

BIJLAGEN

- [Fiche signaalgebied zoals goedgekeurd op het bekkenbestuur van het Benedenscheldebekken dd. 06/05/2011](#)

1 Situering¹

1.1 Algemeen

Gemeente(n): Antwerpen (district Wilrijk) en Aartselaar

Provincie(s): Antwerpen

Bekken: Benedenscheldebekken

Betrokken waterlopen: Benedenvliet – Grote Struisbeek (Cat. 2) en Kleine Struisbeek (Cat. 2)

Huidige planologische bestemming: industriegebied (noordelijk deel) en zone voor ambachtelijke bedrijven en kmo's (zuidelijk deel), beide grotendeels met een overdruk als zone voor lijnvormige infrastructuur (KB 03.10.79, wijziging met BVR 28.10.1998)

Voor het gedeelte op grondgebied Antwerpen dat niet onder de overdruk voor lijnvormige infrastructuur gelegen is, is het BPA nr.31-nijverheidszone II van toepassing. Hierin wordt de bestemming industriegebied overgenomen

Lopende initiatieven/beleidsintenties:

Ten westen van de Dijkstraat/Kleine Doornaardstraat ligt op de grens van Wilrijk en Aartselaar het containerpark van de gemeente Aartselaar. Dit werd met een tijdelijke (5 jaar) vergunning geregulariseerd in 2007, IGEAN (de uitbater) heeft een projectvergadering gevraagd voor een permanente vergunning. Op de projectvergadering werd geoordeeld dat het containerpark opnieuw voor 5 jaar vergund kan worden.

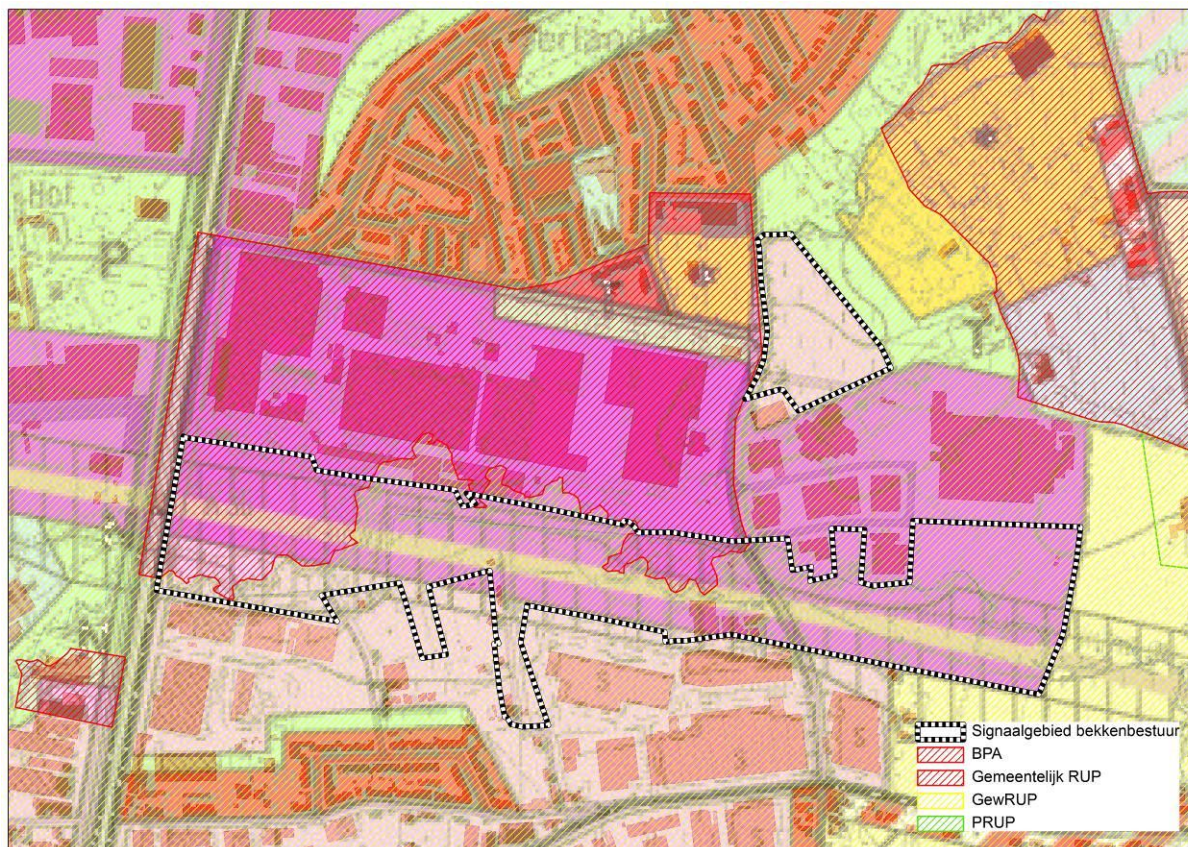
Dwars door het gebied loopt een reservatiestrook voor een leidingenstraat. De functionaliteit van deze leidingenstraat wordt momenteel onderzocht door Ruimte Vlaanderen.

Globale beschrijving:

Het gebied is grotendeels in gebruik als weiland, met lokaal enkele bosjes. In het midden is een research & development center gelegen en een containerpark, beide gelegen langs weerszijde van de Dijkstraat.

De Boomsesteenweg (A12) is de westelijke grens, de oostelijke begrenzing wordt bepaald door de bestemming industriegebied. Zowel ten noorden als ten zuiden is er industriële ontwikkeling. De Benedenvliet doorkruist het signaalgebied, de Kleine Struisbeek mondt halverwege uit in de Benedenvliet

¹ Een uitgebreide situering is terug te vinden in de fiche zoals goedgekeurd door het bekkenbestuur. Belangrijke vervolgstappen die sinds het finaliseren van de fiche door het bekkenbestuur genomen zijn, worden in voorliggend document weergegeven.



Figuur: situering signaalgebied op gewestplan met aanduiding van goedgekeurde BPA's en RUP's en weergave van de bebouwingstoestand volgens het Grootchalig Referentiebestand GRB. Bronnen: Ruimte Vlaanderen en AGIV, GRB Raadpleegdienst via wms, versie 1.3.0.(juli 2013-CIW WG VRW). Kleine Struisbeek – Kleine Doornstraat is het noordelijk gelegen signaalgebied. Benedenvliet – Ijsselaar is het zuidelijk gelegen signaalgebied.

1.2 Overstromingsgevaar

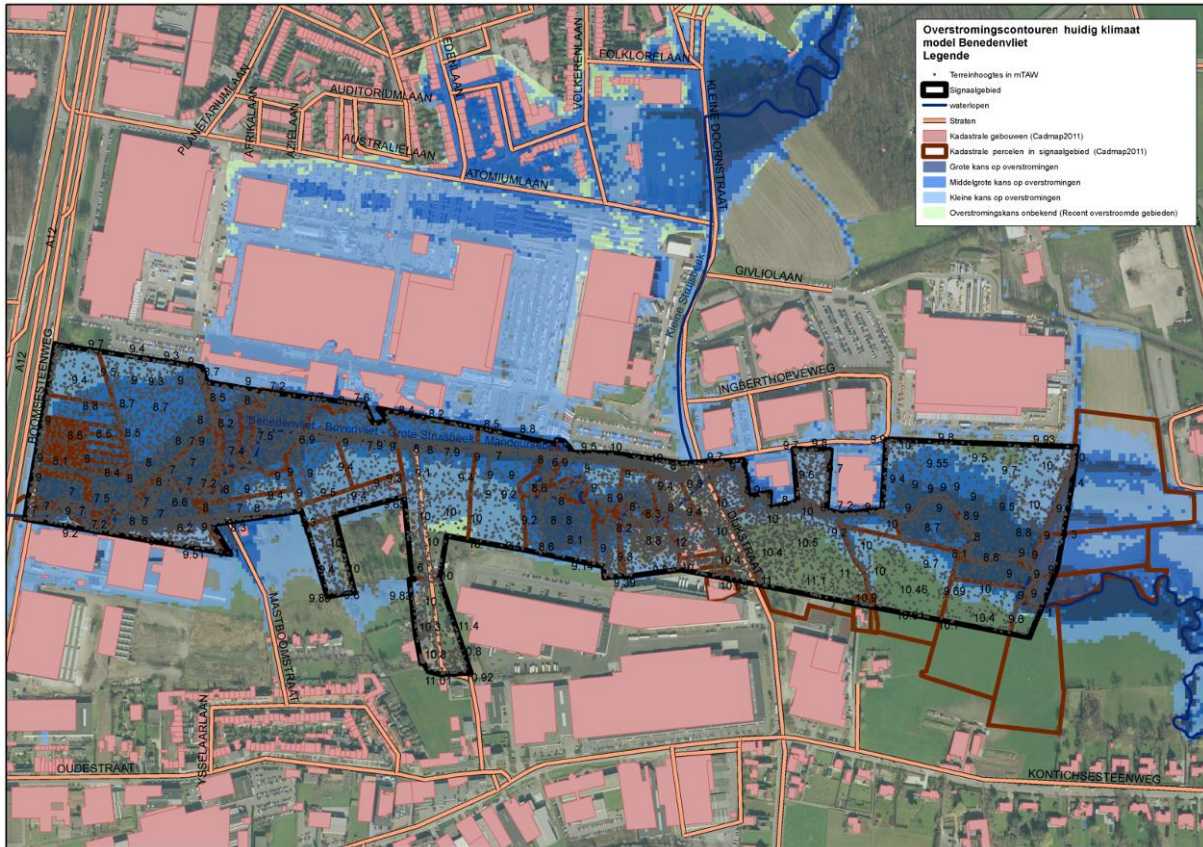
1.2.1 OVERSTROMINGSRICHTLIJN²

In het kader van de Europese Overstromingsrichtlijn (ORL) zijn overstromingsgevaarkaarten in opmaak die voor definitieve goedkeuring zullen voorgelegd worden op de CIW van oktober 2013. Onderstaande kaarten betreffen de voorlopige kaarten, goedgekeurd op de CIW-vergadering van december 2012 en geven een inschatting van de overstromingskans onder huidige klimaatomstandigheden. Ze vormen een aanvulling of verfijning op de informatie die bij de opmaak van de fiches door de bekkenbesturen beschikbaar was.

De overstromingskansen klein, middelgroot en groot komen voor de Vlaamse waterlopen in alle bekkens bij benadering overeen met overstromingen met een terugkeerperiode van 10, 100 en 1000 jaar. Wanneer er geen gemodelleerde overstromingsgevaarkaarten beschikbaar zijn wordt enkel de kaart van de Recent Overstroomde Gebieden (ROG) weergegeven³. De kaarten geven steeds de huidige situatie weer en houden geen rekening met mogelijke of geplande ingrepen.

² Richtlijn 2007/60/EG van het Europees Parlement en de Raad van 23 oktober 2007 over beoordeling en beheer van overstromingsrisico's. Deze richtlijn werd omgezet in het decreet Integraal Waterbeleid op 16 juli 2010.

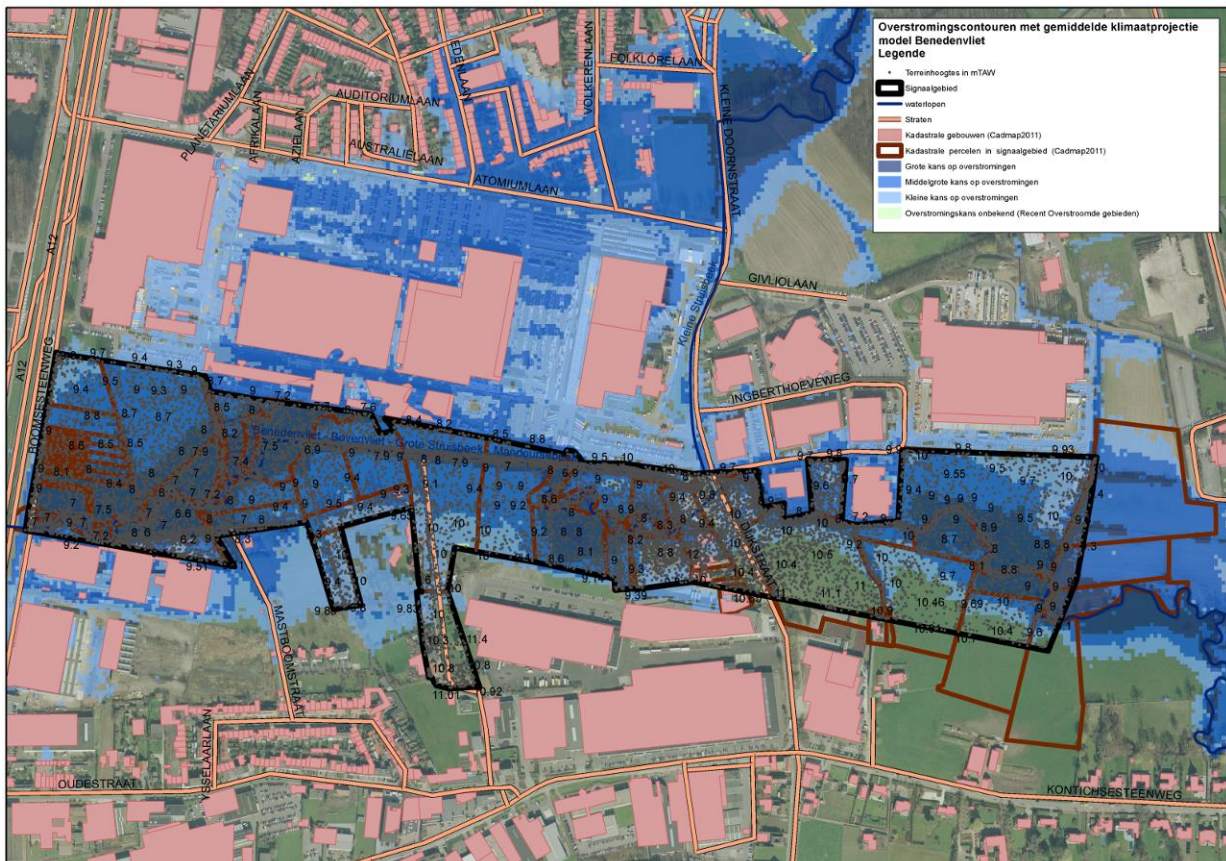
³ gebiedsdekkende afbakening van alle effectief overstroomde gebieden in Vlaanderen in de periode 1988 tot heden



Handleiding kaart: De weergave van de kadastrale gebouwen (Cadmap 2011), kadastrale percelen (Cadmap 2011), straten en waterlopen geven een situering van het signaalgebied. De terreinhoogtes uitgedrukt in mTAW geven een indicatie van het maaiveldniveau. De blauwe contouren geven de huidige overstromingskans weer. Hoe donkerder blauw, hoe groter de overstromingskans. De groene contour geeft de recente overstroomb gebieden (ROG) weer, waar geen specifieke overstromingskans bekend is.

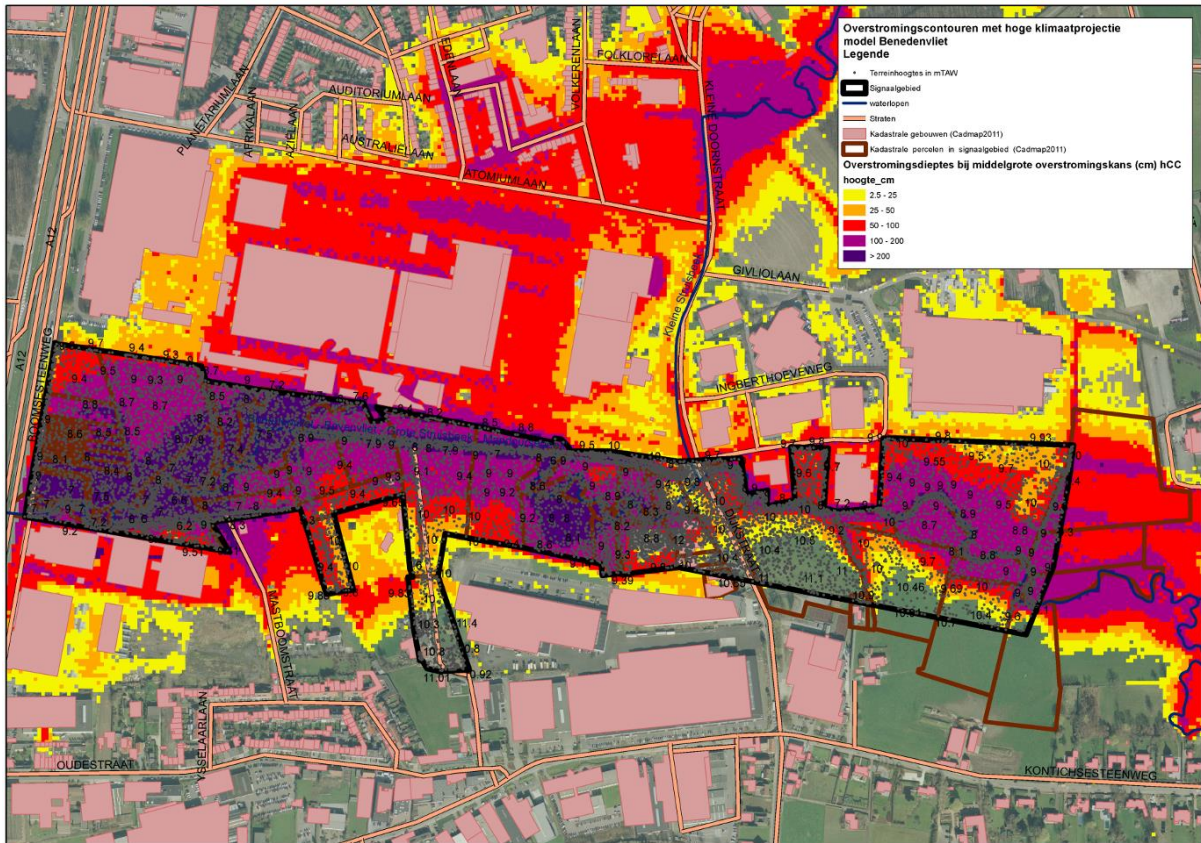
1.2.2 KLIMAAT-TOETS

De Overstromingsrichtlijn vraagt om bij het voorkomen of beperken van mogelijk negatieve gevolgen van overstromingen rekening te houden met o.a. de invloed van klimaatverandering. Onderstaande kaarten met klimaatprojectie werden opgemaakt in kader van de orbp-studie van VMM-AOW⁴ en geven niet alleen de overstromingskans (bij gemiddelde klimaatprojectie) maar ook de overstromingsdiepte (bij hoge klimaatprojectie). Vanuit het no regret principe lijkt het aangewezen om adaptief bouwen of waterbestendig bouwen af te stemmen op toekomstige overstromingshoogtes met hoge klimaatprojectie.



Handleiding kaart: De weergave van de kadastrale gebouwen (Cadmap 2011), kadastrale percelen (Cadmap 2011), straten en waterlopen geven een situering van het signaalgebied. De terreinhoogtes uitgedrukt in mTAW geven een indicatie van het maaiveldniveau. De blauwe contouren geven de overstromingskans met klimaatverandering weer. Hoe donkerder blauw, hoe groter de overstromingskans. De groene contour geeft de recente overstroomde gebieden (ROG) weer, waar geen specifieke overstromingskans bekend is.

⁴ "Onderbouwing van het overstromingsrisicobeheerplan voor de onbevaarbare waterlopen, VMM, 2013"



Handleiding kaart: De weergave van de kadastrale gebouwen (Cadmap 2011), kadastrale percelen (Cadmap 2011), straten en waterlopen geven een situering van het signaalgebied. De terreinhoogtes uitgedrukt in mTAW geven een indicatie van het maaiveldniveau. De overstromingsdieptes van de middelmatige overstromingscontour met extreme klimaatsverandering worden hier weergegeven ((geel= lage overstromingsdiepte tot paars= hoge overstromingsdiepte)

2 Overlegvergadering lokale besturen (27/08/2013)

Aanwezig:

Robin De Smedt, Anke Knapen, Bram Van Ballaer – Ruimte Vlaanderen

Bram Vogels, Neel Devroede – VMM

Sofie Herman – CIW secretariaat

Evelien De Vylder – Bekkensecretariaat Benedenscheldebekken

Tine Van Hoof, Bart Aubroek – Provinciebestuur Antwerpen

René Lauwers, Tony Van Rompaye – Gemeentebestuur Aartselaar

Marcello Serrao – Stadsbestuur Antwerpen

Provincie vraagt om dit signaalgebied samen met het signaalgebied Kleine Struisbeek te behandelen en voor beiden het gewest als initiatiefnemer aan te duiden, mede omdat dit aansluit bij het regionaalstedelijk gebied Antwerpen.

De gemeente Aartselaar vraagt dat wie ook de initiatiefnemer is, dit geen enkele impact mag hebben op de zo spoedig mogelijke uitvoering van de vijf als prioritair aangeduide, wateroverlastremediërende maatregelen in het investeringsprogramma 2012-2016 zoals voorzien in het bekkenbeheerplan Benedenscheldebekken.

De gemeente Aartselaar stelt vast dat t.g.v. de projectvergadering van 27 juni 2013 rond de stedenbouwkundige vergunning van het containerpark in de Dijkstraat, de toekomstperspectieven voor het containerpark in vraag worden gesteld omwille van de ligging in signaalgebied (cfr. recente projectvergadering).



Er wordt aangegeven dat er in dit proces vanuit gegaan wordt dat bestaande vergunde constructies kunnen behouden blijven. De vaststelling is dat het containerpark echter tijdelijk vergund is om een andere reden dan de ligging in signaalgebied, nl. de ligging in een industriegebied met overdruk zone voor lijnvormige infrastructuur. Thans wordt er vanuit Ruimte Vlaanderen opgeworpen dat er opnieuw slechts een tijdelijke vergunning kan worden verleend omwille van de vaststelling dat het containerpark nu éénmaal op een voor het watersysteem zeer gevoelige locatie is ingepland. Hierdoor is het volgens Ruimte Vlaanderen wel opportuun om het toekomstperspectief voor dit containerpark (in samenhang met andere aanwezige vergunde constructies in het gebied) mee te bekijken in het planningsproces.

De gemeente gaat onder geen beding akkoord met het standpunt van Ruimte Vlaanderen. De gemeente vindt dat de rechtszekerheid en de beginselen van behoorlijk bestuur, niet alleen voor de gemeente als eigenaar van het containerpark, maar ook voor de andere eigenaars en gebruikers van de in dit gebied aanwezige, behoorlijk vergunde constructies, in het gedrang komt. Bovendien kan het toekomstperspectief van het containerpark in de context van de aanduiding van dit signaalgebied niet opnieuw ter discussie worden gesteld omdat, zoals opgelegd door de vergunningverlenende overheid in de aan de intercommunale Igean verleende stedenbouwkundige vergunning, alle noodzakelijke maatregelen naar waterhuishouding toe werden ten uitvoer gebracht, waardoor de eventuele impact van het containerpark op de omgeving volledig werd gecompenseerd.

Stad Antwerpen is akkoord met de voorgestelde startbeslissing.

3 Keuze ontwikkelingsperspectief, instrument en initiatiefnemer

C: nieuwe functionele invulling voor het gebied.

- Hoge overstromingskans
- Het functioneel blijven van dit gebied als waterbergingsgebied is essentieel voor de waterhuishouding van de Grote Struisbeek – Benedenvliet en voor de afwatering van de omliggende bedrijvzones

A: watertoets

Voor de in het gebied aanwezige behoorlijk en permanent vergunde constructies.

Hierover is geen consensus: Het gemeentebestuur is van mening dat ook het containerpark – waarvan de tijdelijke vergunning afloopt en waarvoor momenteel een nieuwe vergunningsprocedure lopende is – geen deel meer mag uitmaken van de zone waarin een nieuwe functionele invulling overwogen wordt.

Instrument:

RUP

Een planproces kan eventueel gekoppeld worden aan volgende lopende projecten binnen of in de onmiddellijke omgeving van het signaalgebied:

- Oplossen waterproblematiek volledige vallei Benedenvliet – Grote Struisbeek.
- Randstedelijk gebied Aartselaar- Kontich
- Strategisch project landschapspark Zuid
- Leidingenstraat
- Verbindingsweg tussen E19 en A12
- Ontwikkelingsmogelijkheden Atlas Copco

- (Ontwikkelings)mogelijkheden gemeentelijk containerpark

Tijdens het planningsproces dient minstens afgestemd te worden met deze initiatieven.

Het gebied wordt best samen bekeken met het noordelijk gelegen signaalgebied "Kleine Struisbeek". Het blijvend inzetten van deze beide gebieden voor waterberging heeft nl. invloed op de uitbreidingsmogelijkheden voor de site van Atlas Copco. In de loop van het planningsproces moet hiervoor in overleg met het bedrijf naar een oplossing worden gezocht.

Initiatiefnemer:

Vlaams Gewest

Gelet op de vele gewestelijke initiatieven die in de onmiddellijke omgeving reeds lopende zijn, is Vlaanderen hier de aangewezen initiatiefnemer. Afstemming is nodig met het noordelijke signaalgebied Kleine Struisbeek-Kleine Doornstraat waar de provincie initiatiefnemer is.

4 Conclusie signaalgebied en beslissing Vlaamse Regering

Conclusie signaalgebied

Een nieuwe functionele invulling van het gebied wordt gerealiseerd via een gewestelijk RUP voor het hele signaalgebied.

Er is geen consensus over het eventuele behoud van de bestaande bebouwing en het containerpark binnen het signaalgebied. Hierover zal verder onderzoek – in overleg met de gemeente - gevoerd moeten worden in de loop van het planningsproces. Afstemming met lopende projecten is noodzakelijk.

In afwachting van de inwerkingtreding van dit RUP moet elke ontwikkeling van het gehele gebied in overeenstemming zijn met het algemene beoordelingskader van de omzendbrief.

Beslissing Vlaamse Regering d.d. 24/01/2014

De Vlaamse Regering beslist de minister bevoegd voor ruimtelijke ordening te gelasten om een beleidsoptie voor te leggen aan de Vlaamse Regering in functie van de opmaak van een gewestelijk RUP, rekening houdende met de conclusie van de ontwerp-startbeslissing.