

Ontwerp startbeslissing signaalgebied

KAPELLEVELD II

WOMMELGEM

STATUS/VERSIE: Goedgekeurd door Vlaamse Regering dd 14/1/2014

LEESWIJZER

Op 24 januari 2014 nam de Vlaamse Regering een beslissing over de vervolgstappen (vervolgtraject en beleidsopties) voor dit signaalgebied. Deze beslissing kadert in de uitvoering van de conceptnota (VR 29 maart 2013) met de aanpak voor het vrijwaren van het waterbergend vermogen in kader van de korte termijnactie van het groenboek Beleidsplan Ruimte Vlaanderen.

Onderhavige fiche beschrijft voor het signaalgebied in kwestie de gekozen beleidsopties (ontwikkelingsperspectief) en het vervolgtraject op basis van een ontwerp-startbeslissing, zoals voorbereid door de Coördinatiecommissie Integraal Waterbeleid.

Hoofdstuk 1 geeft een algemene situering van het signaalgebied weer en beschrijft de overstromingsgevoeligheid van het signaalgebied.

Hoofdstuk 2 omvat een korte weergave van het overleg dat met de betrokken lokale besturen gevoerd werd.

In hoofdstuk 3 wordt aangegeven voor welke beleidsoptie(s) gekozen is/zijn en welk instrument en/of initiatiefnemer hieraan gekoppeld zijn. Naargelang de rol van het signaalgebied voor het behoud van waterbergend vermogen en het algemeen beoordelingskader, zoals opgenomen in de omzendbrief LNE/2013/1, om nieuwe ontwikkelingen in overstromingsgevoelig signaalgebied te beoordelen, werd een keuze gemaakt tussen de volgende 3 opties

1. Optie A - beperkte randvoorwaarden (type infiltratie, waterconservering,...)
indien de bestemming compatibel blijkt met het waterbergend vermogen, eventueel mits beperkte randvoorwaarden (bv voor infiltratie of waterconservering);
2. Optie B - maatregelen met behoud van bestemming (type overstromingsvrij bouwen)
indien er een overstromingskans bestaat maar de bestemming compatibel kan zijn met het waterbergend vermogen mits overstromingsvrij bouwen;
3. Optie C - vrijwaren van bebouwing
indien de bestemming niet compatibel is met het waterbergend vermogen en vrijwaren van bebouwing op basis van de overstromingskans aangewezen is.

Hoofdstuk 4 omvat de conclusies voor het signaalgebied en geeft de richting weer op basis waarvan de omzendbrief "Richtlijnen voor de toepassing van de watertoets bij het vrijwaren van het waterbergend vermogen in signaalgebieden" in dit gebied toegepast moet worden. In dit hoofdstuk is ook de beslissing van de Vlaamse Regering van 24 januari 2014 opgenomen.

De conceptnota, de omzendbrief en de beslissing van de Vlaamse Regering van 24 januari 2014 zijn terug te vinden op www.signaalgebieden.be.

BIJLAGEN

- [Fiche signaalgebied zoals goedgekeurd op het bekkenbestuur van het Benedenscheldebekken dd. 06/05/2011](#)

1 Situering¹

1.1 Algemeen

Gemeente(n): Wommelgem

Provincie(s): Antwerpen

Bekken: Benedenscheldebekken

Betrokken waterlopen: Diepe Beek (Cat. 2) en Keerbeek (Cat. 2)

Huidige planologische bestemming: regionaal bedrijventerrein met openbaar karakter, met een smalle strook woongebied met landelijk karakter aan de oostelijke rand

Lopende initiatieven/beleidsintenties:

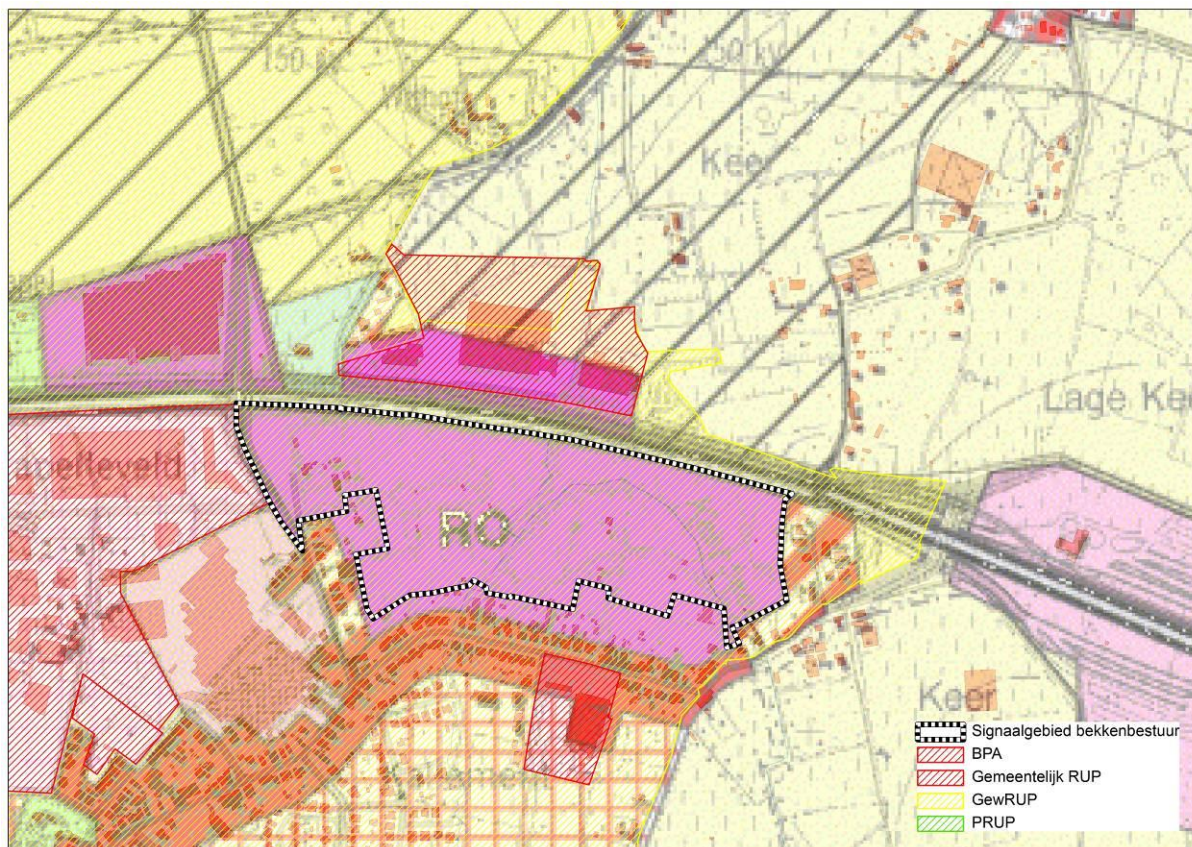
Vanuit de provinciale werkgroep Ruimte voor Water kwam een voorstel tot stand om het vrijwaren van het signaalgebied te koppelen aan de ontwikkeling van de kmo-zone Sint-Jacobsveld (ten noorden van het signaalgebied). De gemeente is reeds gestart met de opmaak van een RUP.

Daarnaast wordt in het samenwerkingsverband voor Poort Oost Antwerpen (www.poortoost.be) afstemming beoogd tussen verschillende (mobiliteits-) projecten. Momenteel worden de planMER's voor de E313/A34 en voor de tweede spoorontsluiting zeehaven Antwerpen opgemaakt. Na de goedkeuring zal de Vlaamse Regering beslissen over een voorkeursalternatief. Tevens zal de Vlaamse Regering beslissen over het opstarten van de volgende fase van de planMER voor het ENA bedrijventerrein Wommelgem/Ranst (aan de Q8) en zal over Kapelleveld 2 een uitspraak worden gedaan in functie van herbestemming, rekening houdend met de opgemaakte visie vanuit de provinciale werkgroep Ruimte voor Water.

Globale beschrijving:

Het signaalgebied is gelegen ten noorden van de kern van Wommelgem en wordt begrensd door de E34-E313 (noorden), Wijnegemsteenweg (westen) en de bewoning langsheen de Keerbaan

¹ Een uitgebreide situering is terug te vinden in de fiche zoals goedgekeurd door het bekkenbestuur. Belangrijke vervolgstappen die sinds het finaliseren van de fiche door het bekkenbestuur genomen zijn, worden in voorliggend document weergegeven.



Figuur: situering signaalgebied op gewestplan met aanduiding van goedgekeurde BPA's en RUP's en weergave van de bebouwingstoestand volgens het Grootschalig Referentiebestand GRB. Bronnen: Ruimte Vlaanderen en AGIV, GRB Raadpleegdienst via wms, versie 1.3.0.(juli 2013-CIW WG VRW).

1.2 Overstromingsgevaar

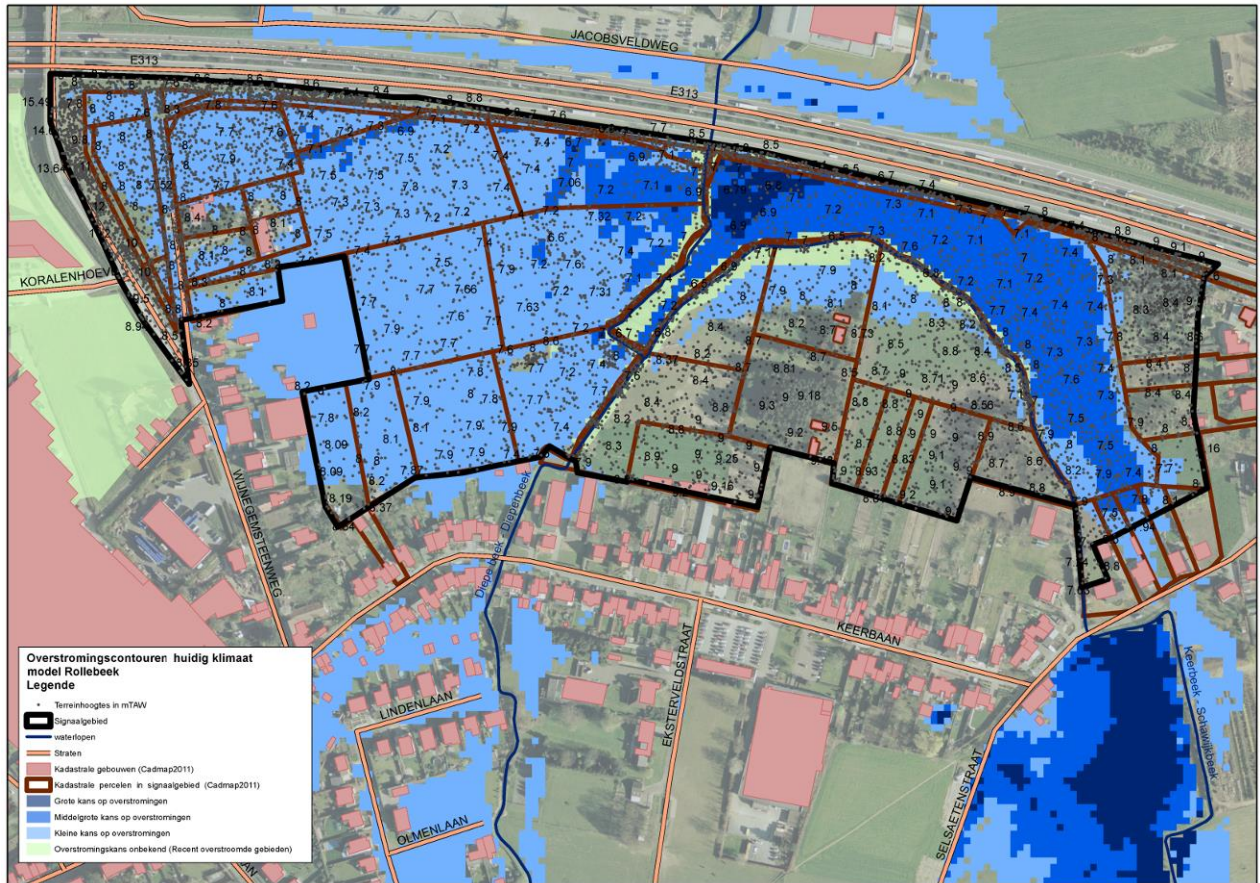
1.2.1 OVERSTROMINGSRICHTLIJN²

In het kader van de Europese Overstromingsrichtlijn (ORL) zijn overstromingsgevaarkaarten in opmaak die voor definitieve goedkeuring zullen voorgelegd worden op de CIW van oktober 2013. Onderstaande kaarten betreffen de voorlopige kaarten, goedgekeurd op de CIW-vergadering van december 2012 en geven een inschatting van de overstromingskans onder huidige klimaatomstandigheden. Ze vormen een aanvulling of verfijning op de informatie die bij de opmaak van de fiches door de bekkenbesturen beschikbaar was.

De overstromingskansen klein, middelgroot en groot komen voor de Vlaamse waterlopen in alle bekkens bij benadering overeen met overstromingen met een terugkeerperiode van 10, 100 en 1000 jaar. Wanneer er geen gemodelleerde overstromingsgevaarkaarten beschikbaar zijn wordt enkel de kaart van de Recent Overstroomde Gebieden (ROG) weergegeven³. De kaarten geven steeds de huidige situatie weer en houden geen rekening met mogelijke of geplande ingrepen.

² Richtlijn 2007/60/EG van het Europees Parlement en de Raad van 23 oktober 2007 over beoordeling en beheer van overstromingsrisico's. Deze richtlijn werd omgezet in het decreet Integraal Waterbeleid op 16 juli 2010.

³ gebiedsdekkende afbakening van alle effectief overstroomde gebieden in Vlaanderen in de periode 1988 tot heden



Handleiding kaart: De weergave van de kadastrale gebouwen (Cadmap 2011), kadastrale percelen (Cadmap 2011), straten en waterlopen geven een situering van het signaalgebied. De terreinhoogtes uitgedrukt in mTAW geven een indicatie van het maaiveldniveau. De blauwe contouren geven de huidige overstromingskans weer. Hoe donkerder blauw, hoe groter de overstromingskans. De groene contour geeft de recente overstromde gebieden (ROG) weer, waar geen specifieke overstromingskans gekend is.

1.2.2 KLIMAAT-TOETS

De Overstromingsrichtlijn vraagt om bij het voorkomen of beperken van mogelijk negatieve gevolgen van overstromingen rekening te houden met o.a. de invloed van klimaatverandering. Onderstaande kaarten met klimaatprojectie werden opgemaakt in kader van de orbp-studie van VMM-AOW⁴ en geven niet alleen de overstromingskans (bij gemiddelde klimaatprojectie) maar ook de overstromingsdiepte (bij hoge klimaatprojectie). Vanuit het no regret principe lijkt het aangewezen om adaptief bouwen of waterbestendig bouwen af te stemmen op toekomstige overstromingshoogtes met hoge klimaatprojectie.

Geen klimaatprojectie beschikbaar.

2 Overlegvergadering lokale besturen (27/08/2013)

Aanwezig:

Robin De Smedt, Anke Knapen, Bram Van Ballaer – Ruimte Vlaanderen

Bram Vogels, Neel Devroede – VMM

Sofie Herman – CIW secretariaat

Evelien De Vylder – Bekkenssecretariaat Benedenscheldebekken

Tine Van Hoof, Bart Aubroeck – Provinciebestuur Antwerpen

Het gemeentebestuur van Wommelgem verontschuldigt zich in haar schrijven van 19/08/2013. Gemeente vraagt in dit schrijven om het ontwikkelingsperspectief dat ze in 2012 voor (een deel van) het signaalgebied had uitgewerkt te handhaven.

Provincie heeft geen opmerkingen op het in de startbeslissing voorgestelde ontwikkelingsperspectief en gaat akkoord dat afstemming tussen de verschillende processen noodzakelijk is. In de werkgroep van de provincie Antwerpen werd wel voorgesteld om hiervoor een gemeentelijk initiatief op te starten. De provincie blijft hier voorstander van.

Gelet op de lopende alternatievenonderzoeken in het kader van Poort Oost en ENA is een gemeentelijk initiatief nog niet mogelijk. De Vlaamse Regering dient nl. eerst een beslissing te nemen in deze dossiers.

3 Keuze ontwikkelingsperspectief, instrument en initiatiefnemer

Het signaalgebied omvat verschillende deelzones met een verschillend ontwikkelingsperspectief naargelang de overstromingskans, zoals ook reeds werd aangegeven in de fiche goedgekeurd door het bekkenbestuur:

C: nieuwe functionele invulling voor de samenvloeiingszone Diepe Beek - Keerbeek:

- Middelgrote tot grote kans op overstromingen;
- Potenties voor behoud van de natuurlijke overstromingsruimte;

B: maatregelen met behoud van bestemming voor de zone in het westen met een lage overstromingskans:

- Randvoorwaarden met betrekking tot overstromingsvrij bouwen;

⁴ "Onderbouwing van het overstromingsrisicobeheerplan voor de onbevaarbare waterlopen, VMM, 2013"

A: randvoorwaarden via watertoets voor de zone waar geen overstromingsgevaar is in het zuidoosten van het signaalgebied:

- Geen gemodelleerde overstromingskans;
- Randvoorwaarden om druk op overstromingsgebied zo beperkt mogelijk te houden;

Instrument

RUP

Een planinitiatief voor het hele signaalgebied laat toe de begrenzing van de te vrijwaren zone met een middelgrote tot grote overstromingskans vast te leggen en de verschillende ruimteaanpakken (ENA, ontsluiting, gemeentelijke woonontwikkeling, ...) op elkaar af te stemmen.

Initiatiefnemer

Vlaams Gewest

Gelet op de reeds lopende gewestelijke processen in het kader van Poort Oost Antwerpen en ENA is een gewestelijk initiatief aangewezen om de verschillende initiatieven op elkaar af te stemmen. Eens duidelijkheid over deze processen kan mogelijks een gemeentelijk initiatief starten.

4 Conclusies signaalgebied en beslissing Vlaamse Regering

Conclusies signaalgebied

Een nieuwe functionele invulling van het gebied wordt via een RUP gerealiseerd, nadat de Vlaamse Regering een beslissing heeft genomen in de lopende gewestelijke dossiers voor Poort Oost en ENA.

In afwachting van de inwerkingtreding van dit RUP moet elke ontwikkeling van het gehele gebied in overeenstemming zijn met het algemene beoordelingskader van de omzendbrief.

Beslissing Vlaamse Regering d.d. 24/01/2014

De Vlaamse Regering beslist de gouverneur van de betrokken provincie te gelasten om de initiatiefnemer te bepalen voor de opstart van een planningsproces en de conclusies van de ontwerpstartbeslissing hierin te integreren.