

## Ontwerp startbeslissing signaalgebied

KALVENNE

TREMELO

**STATUS/VERSIE:** Goedgekeurd door de Vlaamse Regering d.d. 9/05/2014

### LEESWIJZER

Dit document geeft voor het betrokken signaalgebied invulling aan de conceptnota “*Aanpak vrijwaren van het waterbergend vermogen in het kader van de korte termijnactie uit het groenboek Beleidsplan Ruimte Vlaanderen*”, goedgekeurd door de Vlaamse Regering op 29 maart 2013.

Op basis van het voortraject van het signaalgebied (beleidsintenties, ontwikkelingsperspectieven geformuleerd door het bekkenbestuur), een toetsing aan de overstromingsgevaarkaarten en adviezen van lokale besturen, wordt een voorstel van startbeslissing geformuleerd voor het signaalgebied.

Bovenaan ziet u de versie van het document. Zolang de Vlaamse Regering voor het betrokken signaalgebied geen startbeslissing heeft genomen of de vervolgstappen op de startbeslissing niet gerealiseerd zijn, voorziet de omzendbrief “*Richtlijnen voor de toepassing van de watertoets bij het vrijwaren van het waterbergend vermogen in signaalgebieden*” een bewarend beleid op basis van de overstromingskans.

Zowel de conceptnota, de omzendbrief als de fiche goedgekeurd door het bekkenbestuur zijn terug te vinden op [www.signaalgebieden.be](http://www.signaalgebieden.be).

### BIJLAGEN

- [Fiche signaalgebied zoals goedgekeurd op het bekkenbestuur van het Denderbekken van 07/04/2011.](#)

# 1 Situering<sup>1</sup>

## 1.1 Algemeen

**Gemeente(n):** Tremelo

**Provincie(s):** Vlaams-Brabant

**Bekken:** Dijle-Zenne

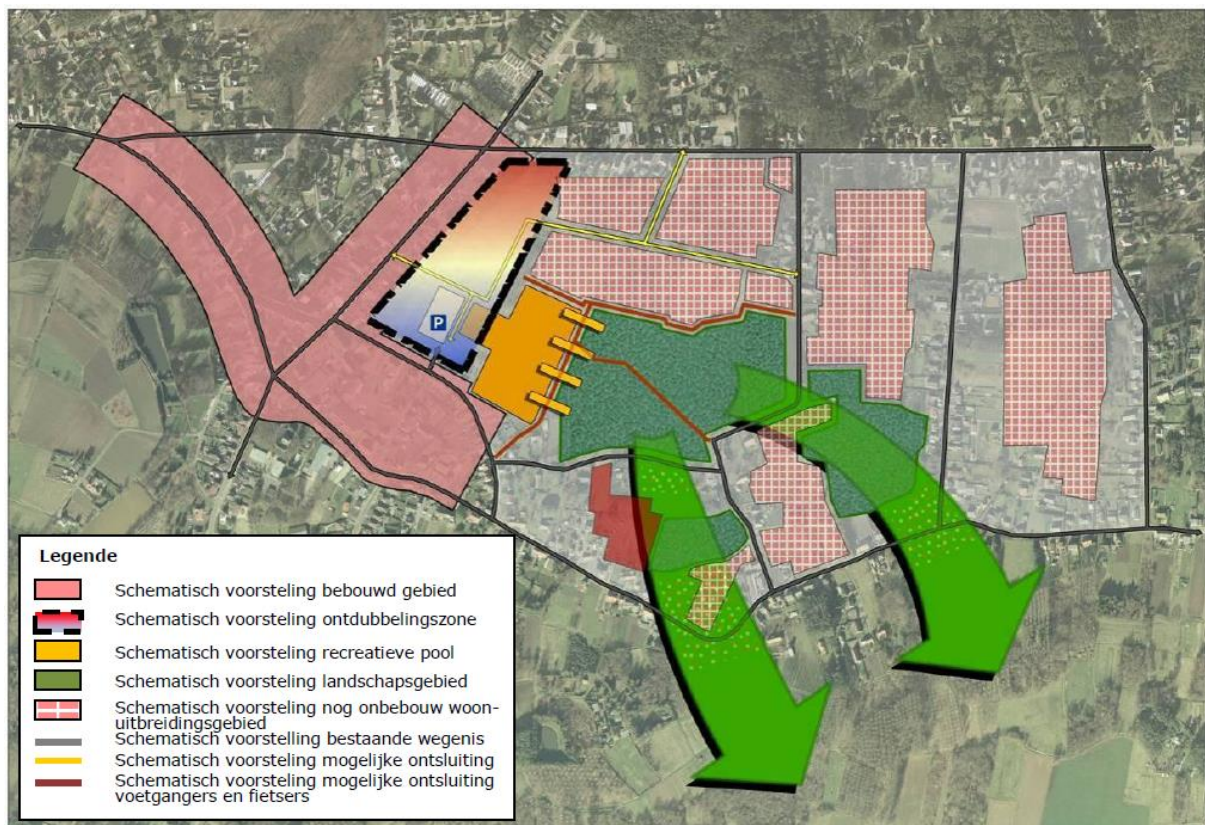
**Betrokken waterlopen:** /

**Huidige planologische bestemming:** woonuitbreidingsgebied

**Lopende initiatieven/beleidsintenties:**

Het ruimtelijk structuurplan van Tremelo werd goedgekeurd (08/03/2012) na de goedkeuring van de signaalgebiedfiche door het bekkenbestuur (18/06/2012). De vooropgestelde visie voor het signaalgebied omvat een gefaseerde aansnijding van het woonuitbreidingsgebied Kalvenne om opvang te bieden aan de uitbreidingsnood van het kleinhandelscentrum, aan een multifunctionele sporthal en aan een gemengd sociaal woningaanbod voor de gemeente. Het GRS vermeldt de intentie om de ontwikkelingsperspectieven uitgewerkt in de signaalgebiedfiche mee te nemen in de verdere uitwerking binnen een masterplan en RUP Kalvenne. Er wordt ruimte voorzien voor natuur en landschap en ecologie en duurzaamheid zijn belangrijke basiselementen bij de ontwikkeling.

Het planningsproces werd in 2013 opgestart.

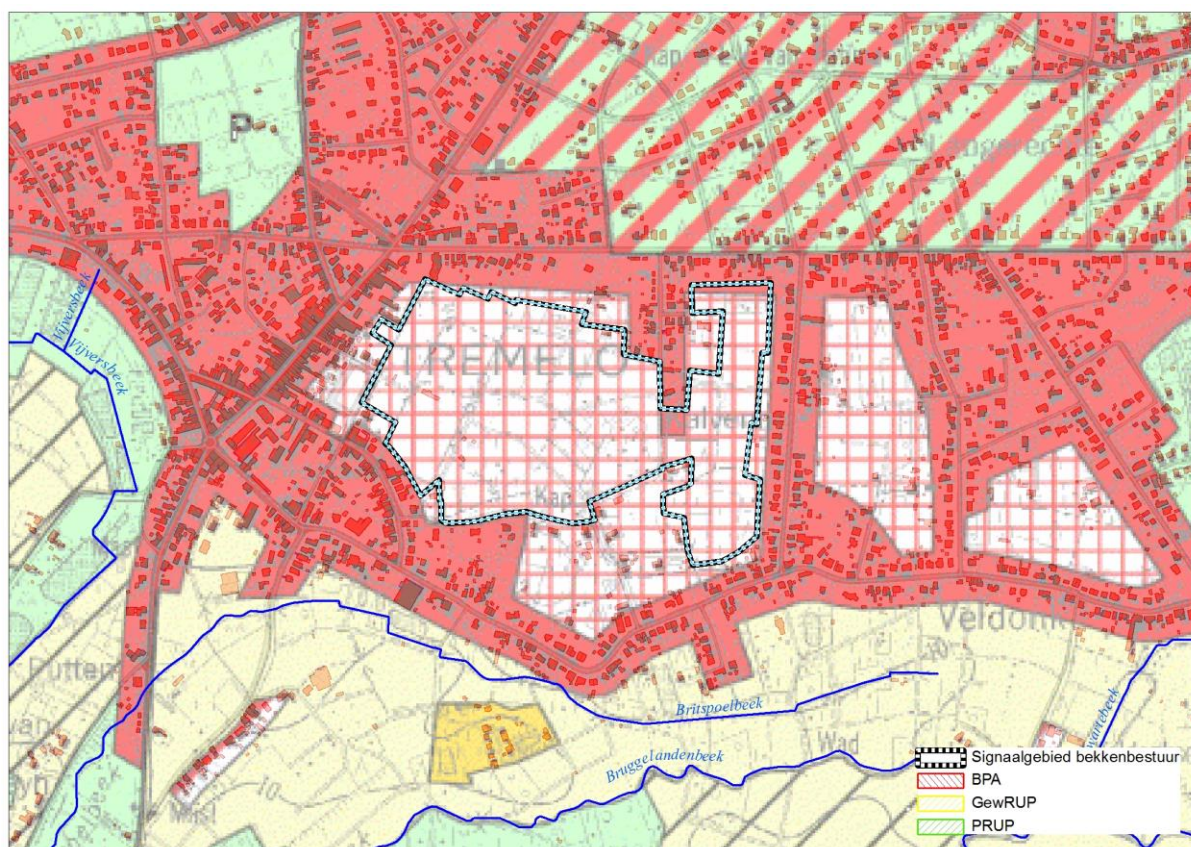


Figuur: Structuurschets visie GRS Tremelo op Kalvenne (GRS Tremelo)

<sup>1</sup> Een uitgebreide situering is terug te vinden in de fiche zoals goedgekeurd door het bekkenbestuur. Belangrijke vervolgstappen die sinds het finaliseren van de fiche door het bekkenbestuur genomen zijn, worden in voorliggend document weergegeven.

### Beknopte beschrijving:

Het signaalgebied is gelegen in de gemeente Tremelo, net ten oosten van de dorpskern. Het gebied is een waterconserveringsgebied dat lager gelegen is dan de omgeving (kom) maar kent geen overstromingsrisico vanuit de waterloop. Het is één van de weinige resterende open, niet verharde gebieden in het centrum van Tremelo, er zijn een aantal grachten aanwezig. In het ontwikkelingsperspectief goedgekeurd door het bekkenbestuur werd voorgesteld de laagst gelegen zone met natte bodem, hoge grondwaterstand en biologisch meest waardevolle kenmerken te vrijwaren van bebouwing. In de structuurvisie (figuur hierboven) werd dit vertaald naar een zone voor landschapsgebied.



Figuur: situering signaalgebied op gewestplan met aanduiding van goedgekeurde BPA's en RUP's en weergave van de bebouwingstoestand volgens het Grootschalig Referentiebestand GRB. Bronnen: Ruimte Vlaanderen en AGIV, GRB Raadpleegdienst via wms, versie 1.3.0.(juli 2013-CIW WG VRW).

## 1.2 Overstromingsgevaar

### 1.2.1 OVERSTROMINGSRICHTLIJN<sup>2</sup>

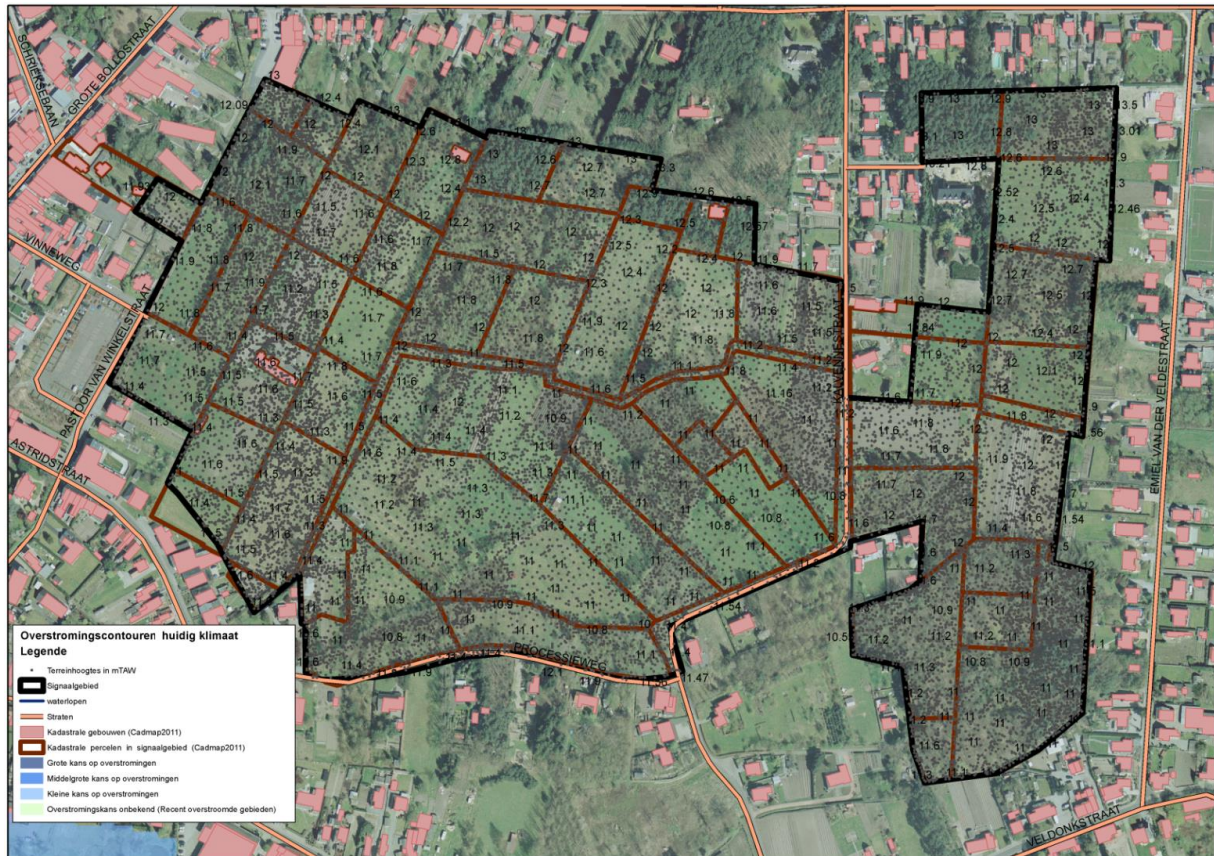
In het kader van de Europese Overstromingsrichtlijn (ORL) zijn overstromingsgevaarkaarten in opmaak die voor definitieve goedkeuring zullen voorgelegd worden op de CIW van oktober 2013. Onderstaande kaarten betreffen de voorlopige kaarten, goedgekeurd op de CIW-vergadering van december 2012 en geven een inschatting van de overstromingskans onder huidige klimaatomstandigheden. Ze vormen een aanvulling of verfijning op de informatie die bij de opmaak van de fiches door de bekkenbesturen beschikbaar was.

De overstromingskansen klein, middelgroot en groot komen voor de Vlaamse waterlopen in alle bekkens bij benadering overeen met overstromingen met een terugkeerperiode van 1000, 100 en 10 jaar. Wanneer er geen gemodelleerde overstromingsgevaarkaarten beschikbaar zijn wordt enkel de

<sup>2</sup> Richtlijn 2007/60/EG van het Europees Parlement en de Raad van 23 oktober 2007 over beoordeling en beheer van overstromingsrisico's. Deze richtlijn werd omgezet in het decreet Integraal Waterbeleid op 16 juli 2010.

kaart van de Recent Overstroomde Gebieden (ROG) weergegeven<sup>3</sup>. De kaarten geven steeds de huidige situatie weer en houden geen rekening met mogelijke of geplande ingrepen.

Het signaalgebied is gelegen buiten de ORL-overstromingsgevaarkaarten (voorlopige kaarten, goedgekeurd op CIW-vergadering van december 2012) en de kaart van recent overstroomde gebieden (ROG-kaart).



Handleiding kaart: De weergave van de kadastrale gebouwen (Cadmap 2011), kadastrale percelen (Cadmap 2011), straten en waterlopen geven een situering van het signaalgebied. De terreinhoogtes uitgedrukt in mTAW geven een indicatie van het maaiveldniveau. De blauwe contouren geven de huidige overstromingskans weer. Hoe donkerder blauw, hoe groter de overstromingskans. De groene contour geeft de recente overstroomde gebieden (ROG) weer, waar geen specifieke overstromingskans gekend is.

### 1.2.2 KLIMAAT-TOETS

De Overstromingsrichtlijn vraagt om bij het voorkomen of beperken van mogelijk negatieve gevolgen van overstromingen rekening te houden met o.a. de invloed van klimaatverandering. Onderstaande kaarten met klimaatprojectie werden opgemaakt in kader van de orbp-studie van VMM-AOW<sup>4</sup> en geven niet alleen de overstromingskans (bij gemiddelde klimaatprojectie) maar ook de overstromingsdiepte (bij hoge klimaatprojectie). Vanuit het no regret principe lijkt het aangewezen om adaptief bouwen of waterbestendig bouwen af te stemmen op toekomstige overstromingshoogtes met hoge klimaatprojectie.

Er is geen klimaattoets beschikbaar.

<sup>3</sup> gebiedsdekkende afbakening van alle effectief overstroomde gebieden in Vlaanderen in de periode 1988 tot heden

<sup>4</sup> "Onderbouwing van het overstromingsrisicobeheerplan voor de onbevaarbare waterlopen, VMM, 2013"

## 2 Keuze ontwikkelingsperspectief, instrument en initiatiefnemer

### A: randvoorwaarden via watertoets:

- Geen gekende overstromingskans;
- Een collectieve open groen- en infiltratiezone met uitbouw grachtenstelsel in tegenhelling of vlak (ter optimalisatie van infiltratie) ter hoogte van de natste zone met hoge grondwaterstand zoals aangegeven door het bekkenbestuur en doorvertaald in de structuurvisie (zie figuur) kan voorzien worden via een inrichtingsvoorstel (**C: beperkte nieuwe functionele invulling**).

### Instrument: RUP

De opmaak van een ruimtelijk uitvoeringsplan voor het gehele gebied:

- De gemeente is momenteel bezig met de opmaak van een RUP Kalvenne voor de aansnijding van het gebied voor diverse functies, rekening houdend met de ontwikkelingsperspectieven goedgekeurd door het bekkenbestuur;
- Voorwaarden met betrekking tot infiltratie kunnen opgenomen worden in de voorschriften;
- De natte depressie kan hierbij optimaal ingezet worden door een bestemming/invulling als groen- en infiltratiezone. Dit kadert binnen de opties van het GRS.

### Initiatiefnemer: gemeente

De opmaak van een RUP voor het woonuitbreidingsgebied waarbij rekening wordt gehouden met de ontwikkelingsperspectieven goedgekeurd door het bekkenbestuur in de signaalgebiedfiche, is voorzien in het GRS.

### **3 Conclusies ontwerp-startbeslissing en beslissing Vlaamse Regering**

#### *Conclusies ontwerp-startbeslissing*

Het signaalgebied komt vanuit het watersysteem in aanmerking voor woon- of andere ontwikkeling mits voorwaarden met betrekking tot infiltratie worden opgelegd voor het hele gebied en mits de natste zone, zoals aangeduid in de fiche goedgekeurd door het bekkenbestuur, maximaal wordt ingezet als groen- en infiltratiezone.

De gemeente vertaalt deze voorwaarden in het RUP Kalvenne.

#### *Beslissing Vlaamse Regering d.d. 9/05/2014*

De Vlaamse Regering beslist de initiatiefnemer van het lopende planproces (gemeentelijk RUP) te gelasten om de conclusies van de ontwerp-startbeslissingen te integreren in het verdere planningsproces.

---