

## Ontwerp startbeslissing signaalgebied

### KAPELLENBLOK

### HERENTALS

**STATUS/VERSIE:** Goedgekeurd door Vlaamse Regering dd 14/1/2014

#### LEESWIJZER

Op 24 januari 2014 nam de Vlaamse Regering een beslissing over de vervolgstappen (vervolgtraject en beleidsopties) voor dit signaalgebied. Deze beslissing kadert in de uitvoering van de conceptnota (VR 29 maart 2013) met de aanpak voor het vrijwaren van het waterbergend vermogen in kader van de korte termijnactie van het groenboek Beleidsplan Ruimte Vlaanderen.

Onderhavige fiche beschrijft voor het signaalgebied in kwestie de gekozen beleidsopties (ontwikkelingsperspectief) en het vervolgtraject op basis van een ontwerp-startbeslissing, zoals voorbereid door de Coördinatiecommissie Integraal Waterbeleid.

Hoofdstuk 1 geeft een algemene situering van het signaalgebied weer en beschrijft de overstromingsgevoeligheid van het signaalgebied.

Hoofdstuk 2 omvat een korte weergave van het overleg dat met de betrokken lokale besturen gevoerd werd.

In hoofdstuk 3 wordt aangegeven voor welke beleidsoptie(s) gekozen is/zijn en welk instrument en/of initiatiefnemer hieraan gekoppeld zijn. Naargelang de rol van het signaalgebied voor het behoud van waterbergend vermogen en het algemeen beoordelingskader, zoals opgenomen in de omzendbrief LNE/2013/1, om nieuwe ontwikkelingen in overstromingsgevoelig signaalgebied te beoordelen, werd een keuze gemaakt tussen de volgende 3 opties

1. Optie A - beperkte randvoorwaarden (type infiltratie, waterconservering,..)

*indien de bestemming compatibel blijkt met het waterbergend vermogen, eventueel mits beperkte randvoorwaarden (bv voor infiltratie of waterconservering);*

2. Optie B - maatregelen met behoud van bestemming (type overstromingsvrij bouwen)

*indien er een overstromingskans bestaat maar de bestemming compatibel kan zijn met het waterbergend vermogen mits overstromingsvrij bouwen;*

3. Optie C - vrijwaren van bebouwing

*indien de bestemming niet compatibel is met het waterbergend vermogen en vrijwaren van bebouwing op basis van de overstromingskans aangewezen is.*

Hoofdstuk 4 omvat de conclusies voor het signaalgebied en geeft de richting weer op basis waarvan de omzendbrief "Richtlijnen voor de toepassing van de watertoets bij het vrijwaren van het waterbergend vermogen in signaalgebieden" in dit gebied toegepast moet worden. In dit hoofdstuk is ook de beslissing van de Vlaamse Regering van 24 januari 2014 opgenomen.

De conceptnota, de omzendbrief en de beslissing van de Vlaamse Regering van 24 januari 2014 zijn terug te vinden op [www.signaalgebieden.be](http://www.signaalgebieden.be).

#### BIJLAGEN

- [Fiche signaalgebied zoals goedgekeurd op het bekkenbestuur van het Netebekken dd. 29/03/2011](#)

# 1 Situering<sup>1</sup>

## 1.1 Algemeen

**Gemeente(n):** Herentals

**Provincie(s):** Antwerpen

**Bekken:** Netebekken

**Betrokken waterlopen:** Koulaak (3<sup>e</sup> cat.)

**Huidige planologische bestemming:** woonuitbreidingsgebied

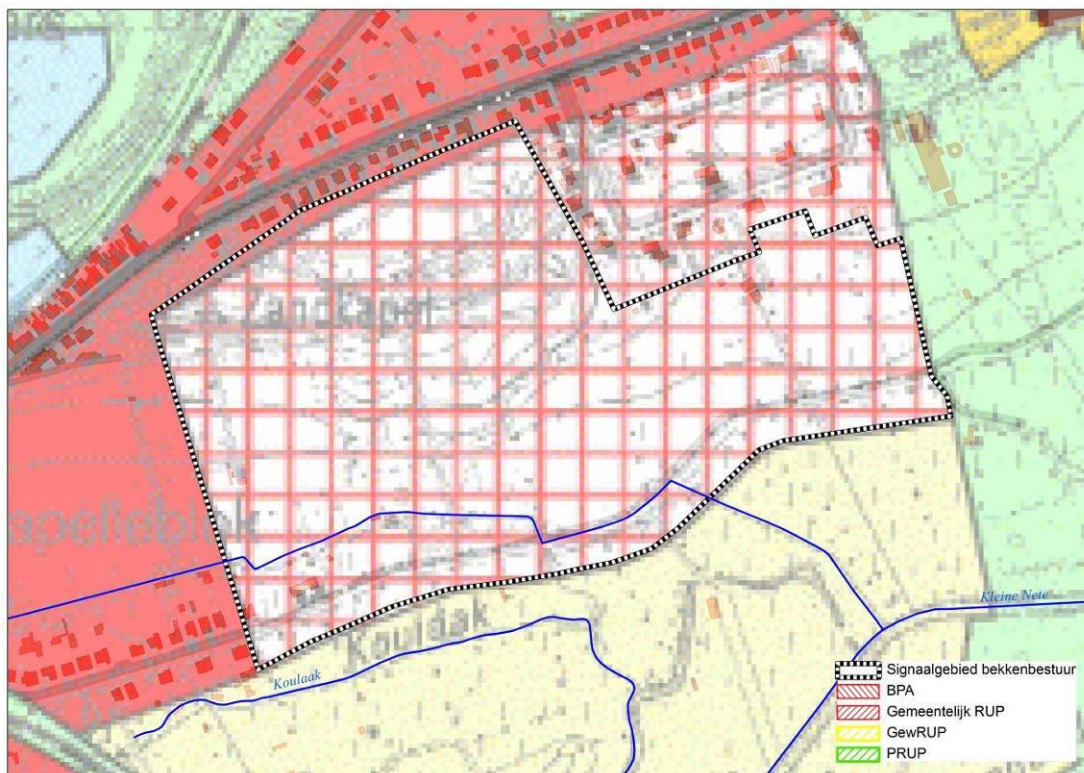
### Lopende initiatieven/beleidsintenties:

Het gebied bevindt zich in een nog onbebouwde zone, enkel langs de Rozenstraat liggen een drietal woningen in het signaalgebied.

In het voorontwerp GRUP "Vallei van Kleine Nete en Aa van N19 tot Grobbendonk" is het volledige signaalgebied opgenomen, met uitzondering van het woonlint langs de Rozenstraat. Het gebied is in het voorontwerp als natuurgebied ingekleurd.

### Beknopte beschrijving:

Het signaalgebied is gelegen ten noordoosten van de stad Herentals. In het noorden grenst het aan de Lichtaartsesteenweg en Kempische Heuvelrug. Ten zuiden loopt de grens van het signaalgebied net ten zuiden van de Rozenstraat, op de rand van de vallei van de Kleine Nete.



Figuur: situering signaalgebied op gewestplan met aanduiding van goedgekeurde BPA's en RUP's en weergave van de bebouwingstoestand volgens het Grootschalig Referentiebestand GRB. Bronnen: Ruimte Vlaanderen en AGIV, GRB Raadpleegdienst via wms, versie 1.3.0. (juli 2013-CIW WG VRW).

<sup>1</sup> Een uitgebreide situering is terug te vinden in de fiche zoals goedgekeurd door het bekkenbestuur. Belangrijke vervolgstappen die sinds het finaliseren van de fiche door het bekkenbestuur genomen zijn, worden in voorliggend document weergegeven.

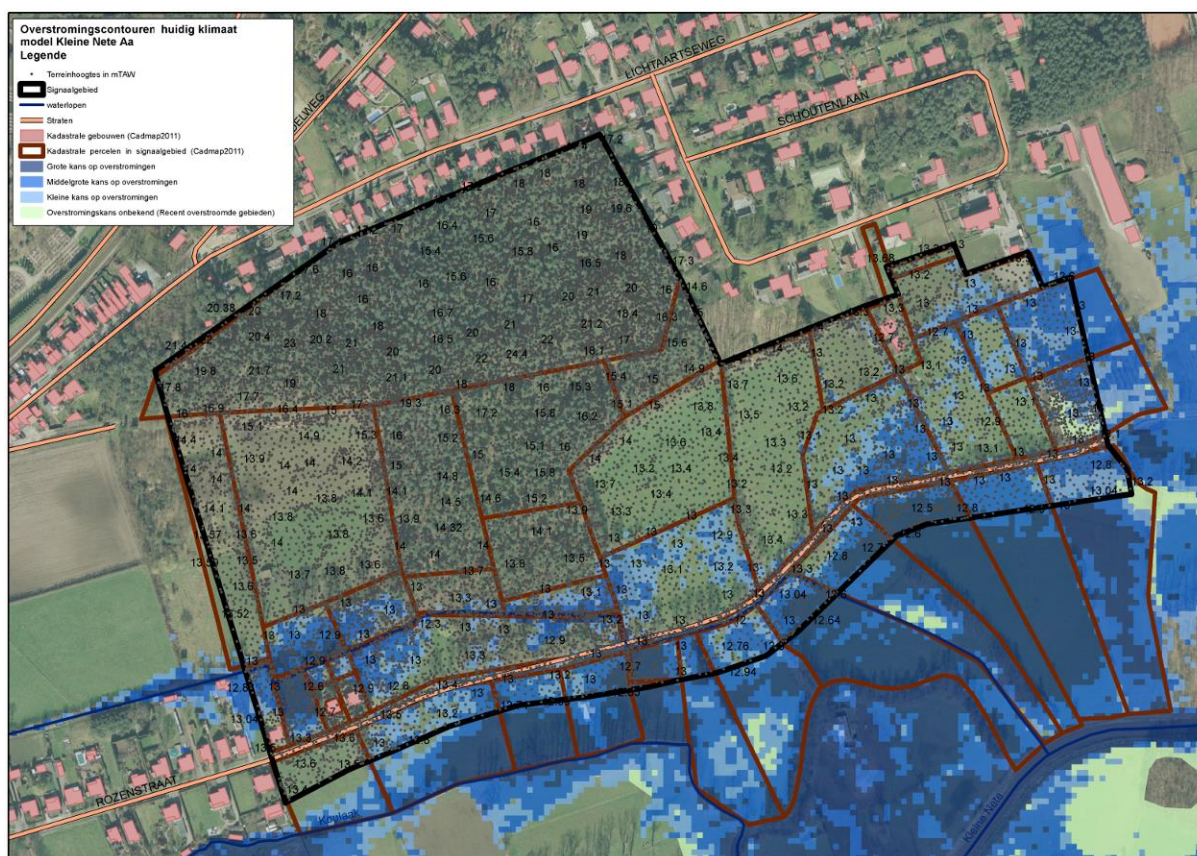


## 1.2 Overstromingsgevaar

### 1.2.1 OVERSTROMINGSRICHTLIJN<sup>2</sup>

In het kader van de Europese Overstromingsrichtlijn (ORL) zijn overstromingsgevaarkaarten in opmaak die voor definitieve goedkeuring zullen voorgelegd worden op de CIW van oktober 2013. Onderstaande kaarten betreffen de voorlopige kaarten, goedgekeurd op de CIW-vergadering van december 2012 en geven een inschatting van de overstromingskans onder huidige klimaatomstandigheden. Ze vormen een aanvulling of verfijning op de informatie die bij de opmaak van de fiches door de bekkenbesturen beschikbaar was.

De overstromingskansen klein, middelgroot en groot komen voor de Vlaamse waterlopen in alle bekkens bij benadering overeen met overstromingen met een terugkeerperiode van 10, 100 en 1000 jaar. Wanneer er geen gemodelleerde overstromingsgevaarkaarten beschikbaar zijn wordt enkel de kaart van de Recent Overstroomde Gebieden (ROG) weergegeven<sup>3</sup>. De kaarten geven steeds de huidige situatie weer en houden geen rekening met mogelijke of geplande ingrepen.



Handleiding kaart: De weergave van de kadastrale gebouwen (Cadmap 2011), kadastrale percelen (Cadmap 2011), straten en waterlopen geven een situering van het signaalgebied. De terreinhoogtes uitgedrukt in mTAW geven een indicatie van het maaiveldniveau. De blauwe contouren geven de huidige overstromingskansen weer. Hoe donkerder blauw, hoe groter de overstromingskans. De groene contour geeft de recente overstroomde gebieden (ROG) weer, waar geen specifieke overstromingskans gekend is.

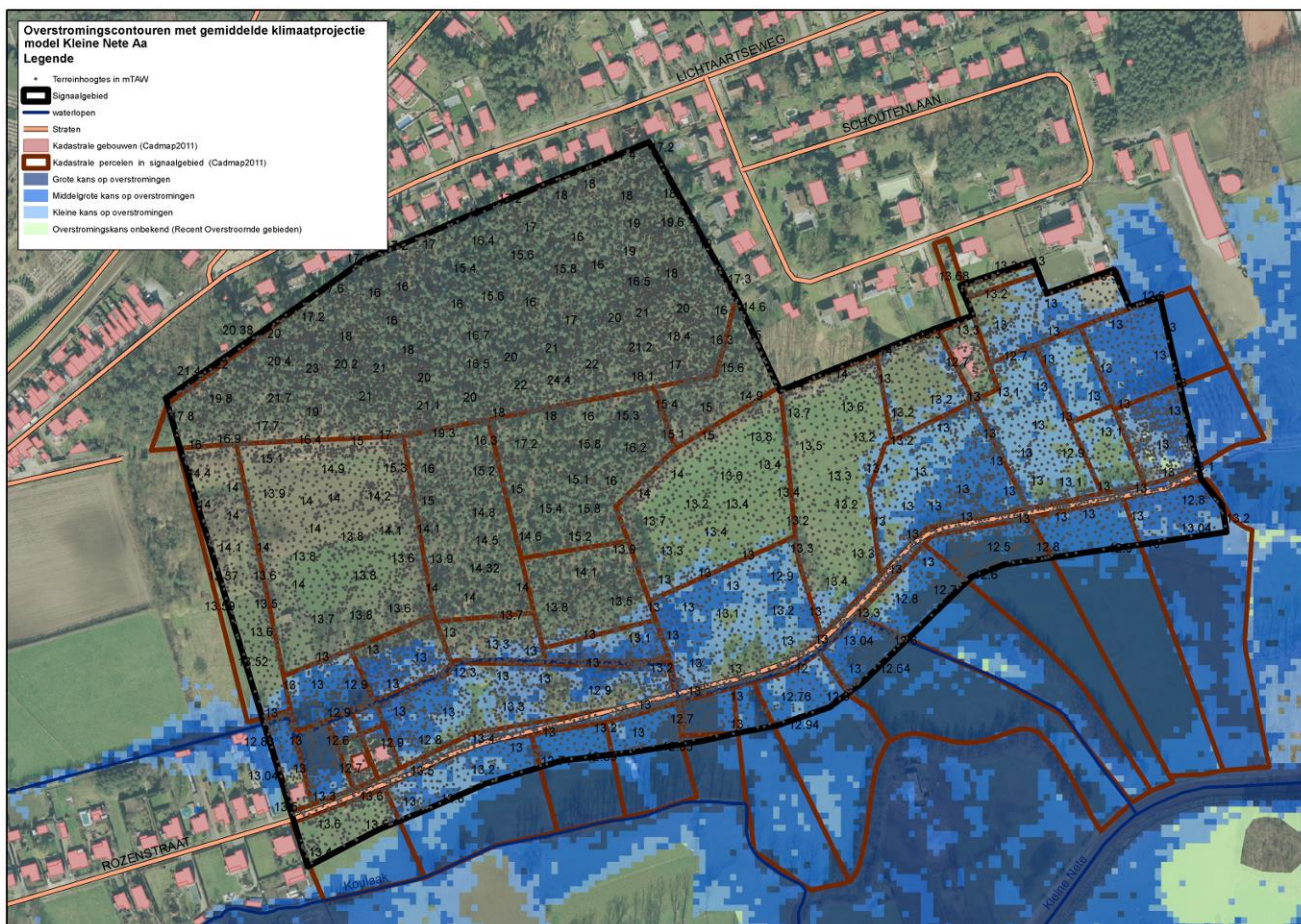
<sup>2</sup> Richtlijn 2007/60/EG van het Europees Parlement en de Raad van 23 oktober 2007 over beoordeling en beheer van overstromingsrisico's. Deze richtlijn werd omgezet in het decreet Integraal Waterbeleid op 16 juli 2010.

<sup>3</sup> gebiedsdekkende afbakening van alle effectief overstroomde gebieden in Vlaanderen in de periode 1988 tot heden



## 1.2.2 KLIMAAT-TOETS

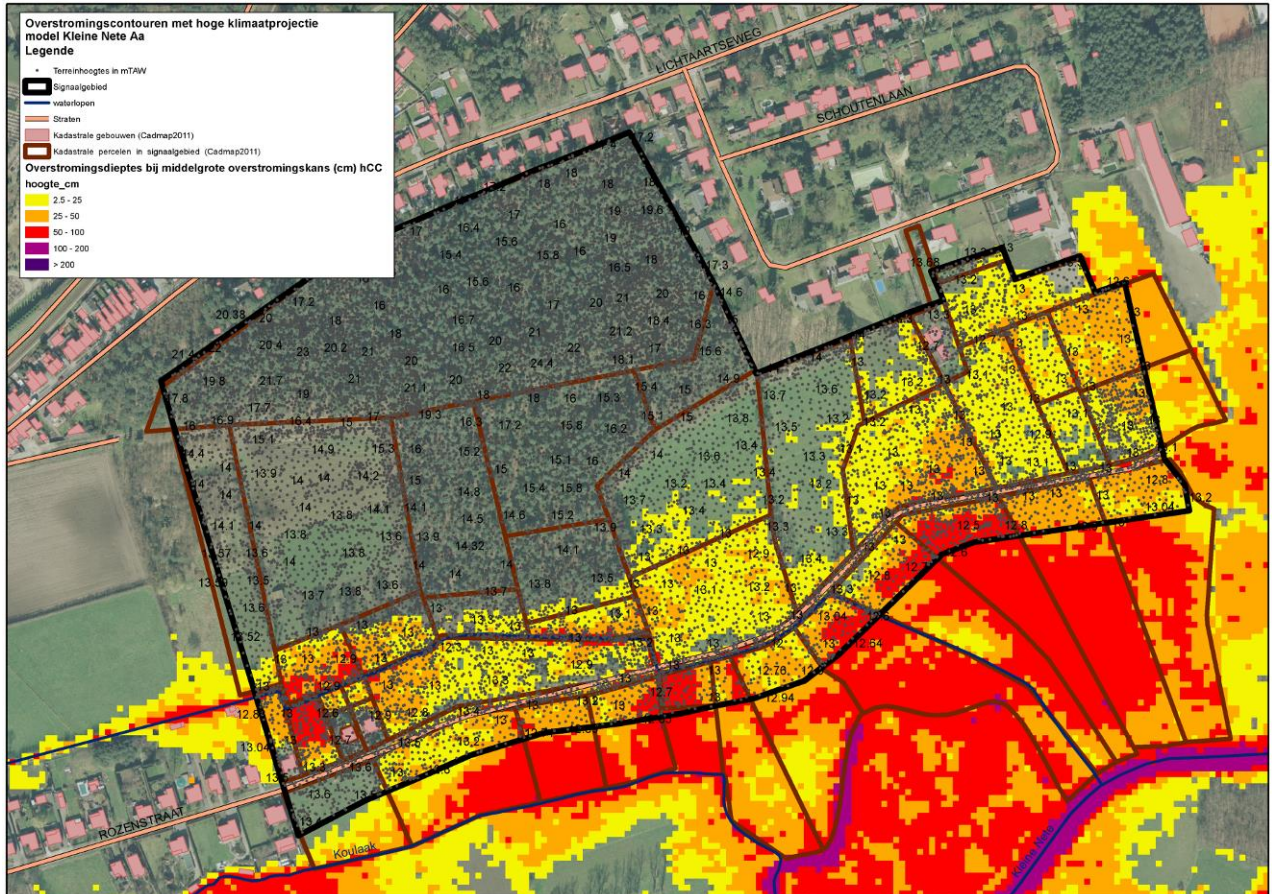
De Overstromingsrichtlijn vraagt om bij het voorkomen of beperken van mogelijk negatieve gevolgen van overstromingen rekening te houden met o.a. de invloed van klimaatverandering. Onderstaande kaarten met klimaatprojectie werden opgemaakt in kader van de orbp-studie van VMM-AOW<sup>4</sup> en geven niet alleen de overstromingskans (bij gemiddelde klimaatprojectie) maar ook de overstromingsdiepte (bij hoge klimaatprojectie). Vanuit het no regret principe lijkt het aangewezen om adaptief bouwen of waterbestendig bouwen af te stemmen op toekomstige overstromingshoogtes met hoge klimaatprojectie.



Handleiding kaart: De weergave van de kadastrale gebouwen (Cadmap 2011), kadastrale percelen (Cadmap 2011), straten en waterlopen geven een situering van het signaalgebied. De terreinhoogtes uitgedrukt in mTAW geven een indicatie van het maaiveldniveau. De blauwe contouren geven de overstromingskans met klimaatverandering weer. Hoe donkerder blauw, hoe groter de overstromingskans. De groene contour geeft de recente overstroomde gebieden (ROG) weer, waar geen specifieke overstromingskans gekend is.

<sup>4</sup> "Onderbouwing van het overstromingsrisicobeheerplan voor de onbevaarbare waterlopen, VMM, 2013"





Handleiding kaart: De weergave van de kadastrale gebouwen (Cadmap 2011), kadastrale percelen (Cadmap 2011), straten en waterlopen geven een situering van het signaalgebied. De terreinhoogtes uitgedrukt in mTAW geven een indicatie van het maaiveldniveau. De overstromingsdieptes van de middelmatige overstromingscontour met extreme klimaatsverandering worden hier weergegeven ((geel= lage overstromingsdiepte tot paars= hoge overstromingsdiepte)

## 2 Keuze ontwikkelingsperspectief, instrument en initiatiefnemer

### C: nieuwe functionele invulling voor het gebied:

- Middelgrote tot grote overstromingskans voor een deel van het gebied
- Toename overstromingskans door plannen voor ecologische herinrichting kleine Nete

### Instrument:

Opmaak van een ruimtelijk uitvoeringsplan voor de herbesteding van het gehele signaalgebied naar natuurgebied

### Initiatiefnemer:

Vlaams Gewest

Deze herbesteding is reeds opgenomen in het voorontwerp van GRUP voor de Vallei van de Kleine Nete en Aa.

### **3 Conclusies signaalgebied en beslissing Vlaamse Regering**

#### *Conclusies signaalgebied*

Een nieuwe functionele invulling van het gebied wordt gerealiseerd door een herbestemming van het hele signaalgebied naar natuur zoals reeds voorzien in het voorontwerp GRUP voor de vallei van de kleine Nete en Aa.

In afwachting van de inwerkingtreding van dit RUP moet elke ontwikkeling van het gehele gebied in overeenstemming zijn met het algemene beoordelingskader van de omzendbrief.

#### *Beslissing Vlaamse Regering d.d. 24/01/2014*

De Vlaamse Regering beslist de initiatiefnemer van het lopende planproces te gelasten om de conclusies van de ontwerp-startbeslissing te integreren in het verdere planningsproces.