

# Ontwerp startbeslissing signaalgebied

## OLYMPIADELAAN

### HERENTALS

**STATUS/VERSIE:** Goedgekeurd door Vlaamse Regering dd 14/1/2014

#### **LEESWIJZER**

Op 24 januari 2014 nam de Vlaamse Regering een beslissing over de vervolgstappen (vervolgtraject en beleidsopties) voor dit signaalgebied. Deze beslissing kadert in de uitvoering van de conceptnota (VR 29 maart 2013) met de aanpak voor het vrijwaren van het waterbergend vermogen in kader van de korte termijnactie van het groenboek Beleidsplan Ruimte Vlaanderen.

Onderhavige fiche beschrijft voor het signaalgebied in kwestie de gekozen beleidsopties (ontwikkelingsperspectief) en het vervolgtraject op basis van een ontwerp-startbeslissing, zoals voorbereid door de Coördinatiecommissie Integraal Waterbeleid.

Hoofdstuk 1 geeft een algemene situering van het signaalgebied weer en beschrijft de overstromingsgevoeligheid van het signaalgebied.

Hoofdstuk 2 omvat een korte weergave van het overleg dat met de betrokken lokale besturen gevoerd werd.

In hoofdstuk 3 wordt aangegeven voor welke beleidsoptie(s) gekozen is/zijn en welk instrument en/of initiatiefnemer hieraan gekoppeld zijn. Naargelang de rol van het signaalgebied voor het behoud van waterbergend vermogen en het algemeen beoordelingskader, zoals opgenomen in de omzendbrief LNE/2013/1, om nieuwe ontwikkelingen in overstromingsgevoelig signaalgebied te beoordelen, werd een keuze gemaakt tussen de volgende 3 opties

1. Optie A - beperkte randvoorwaarden (type infiltratie, waterconservering,..)

*indien de bestemming compatibel blijkt met het waterbergend vermogen, eventueel mits beperkte randvoorwaarden (bv voor infiltratie of waterconservering);*

2. Optie B - maatregelen met behoud van bestemming (type overstromingsvrij bouwen)

*indien er een overstromingskans bestaat maar de bestemming compatibel kan zijn met het waterbergend vermogen mits overstromingsvrij bouwen;*

3. Optie C - vrijwaren van bebouwing

*indien de bestemming niet compatibel is met het waterbergend vermogen en vrijwaren van bebouwing op basis van de overstromingskans aangewezen is.*

Hoofdstuk 4 omvat de conclusies voor het signaalgebied en geeft de richting weer op basis waarvan de omzendbrief "Richtlijnen voor de toepassing van de watertoets bij het vrijwaren van het waterbergend vermogen in signaalgebieden" in dit gebied toegepast moet worden. In dit hoofdstuk is ook de beslissing van de Vlaamse Regering van 24 januari 2014 opgenomen.

De conceptnota, de omzendbrief en de beslissing van de Vlaamse Regering van 24 januari 2014 zijn terug te vinden op [www.signaalgebieden.be](http://www.signaalgebieden.be).

#### **BIJLAGEN**

- [Fiche signaalgebied zoals goedgekeurd op het bekkenbestuur van het Netebekken dd. 29/03/2011](#)

# 1 Situering<sup>1</sup>

## 1.1 Algemeen

**Gemeente(n):** Herentals

**Provincie(s):** Antwerpen

**Bekken:** Netebekken

**Betrokken waterlopen:** Kleine Nete (1<sup>e</sup> cat.)

**Huidige planologische bestemming:** woongebied en woonuitbreidingsgebied

### **Lopende initiatieven/beleidsintenties:**

Het signaalgebied grenst in het westen (Olympiadelaan) aan het voorziene natuurgebied in het voorontwerp GRUP 'Vallei van Kleine Nete en Aa van N19 tot Grobbendonk'.

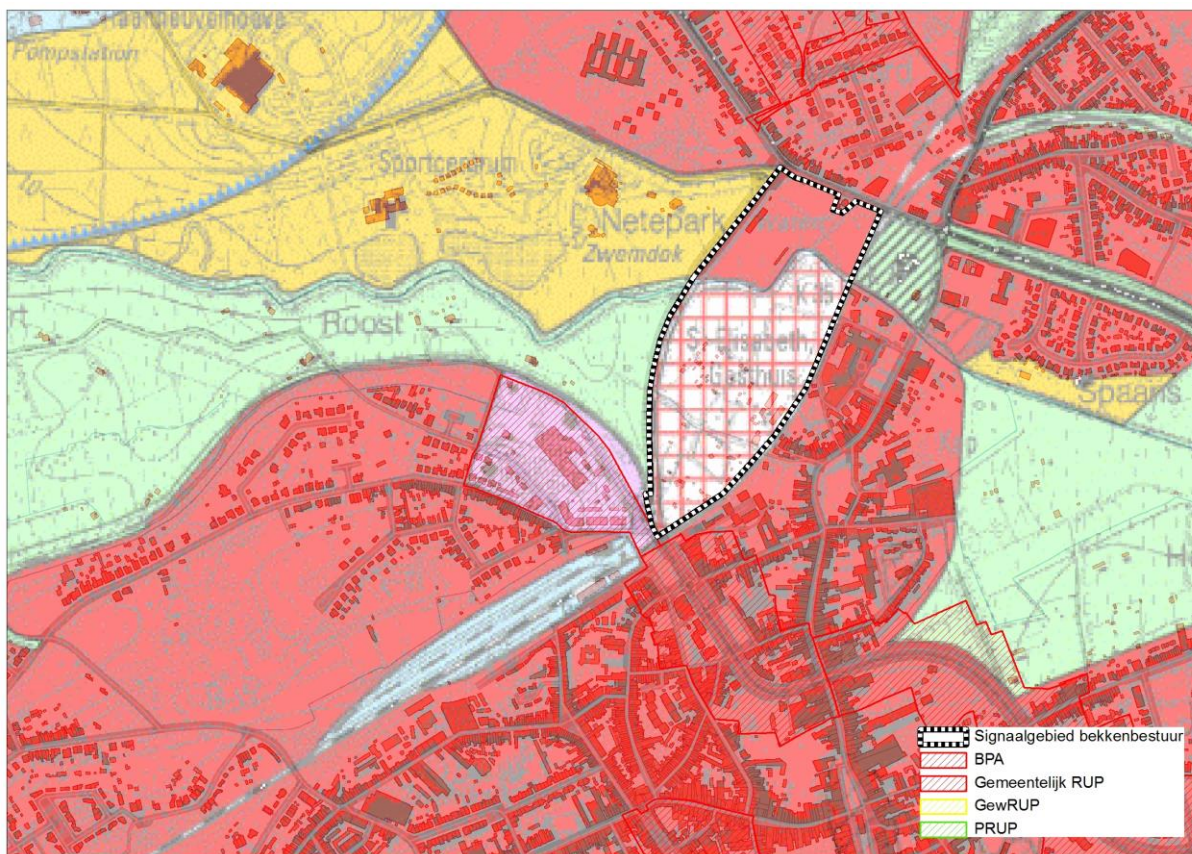
Het signaalgebied werd in de recent afgeronde voorstudie voor het afbakeningsproces van het kleinstedelijk gebied Herentals door de provincie Antwerpen opgenomen binnen de afbakeningslijn en het actieprogramma, als zoekzone voor stedelijk wonen. Er worden verschillende functies toegedicht aan het gebied met aandacht voor de waterproblematiek. Onder andere in de stationsomgeving in het zuiden en ter hoogte van de ziekenhuissite in het oosten wordt gezocht naar parkeerlocaties.

### **Globale beschrijving:**

Het signaalgebied is gelegen in de stationsomgeving ten noorden van het centrum van Herentals. Het maakt deel uit van de alluviale vallei van de Kleine Nete, die het signaalgebied van oost naar west doorsnijdt en hier volledig ingedijkt werd. Momenteel bevinden er zich o.a. twee voetbalvelden ten noorden van de Kleine Nete en volkstuintjes in het zuiden. Op termijn wenst de waterbeheerder ruimte langs de Kleine Nete voor structuurherstel, momenteel zijn deze plannen nog niet concreet uitgewerkt.

---

<sup>1</sup> Een uitgebreide situering is terug te vinden in de fiche zoals goedgekeurd door het bekkenbestuur. Belangrijke vervolgstappen die sinds het finaliseren van de fiche door het bekkenbestuur genomen zijn, worden in voorliggend document weergegeven.



Figuur: situering signaalgebied op gewestplan met aanduiding van goedgekeurde BPA's en RUP's en weergave van de bebouwingstoestand volgens het Grootschalig Referentiebestand GRB. Bronnen: Ruimte Vlaanderen en AGIV, GRB Raadpleegdienst via wms, versie 1.3.0. (juli 2013-CIW WG VRW).

## 1.2 Overstromingsgevaar

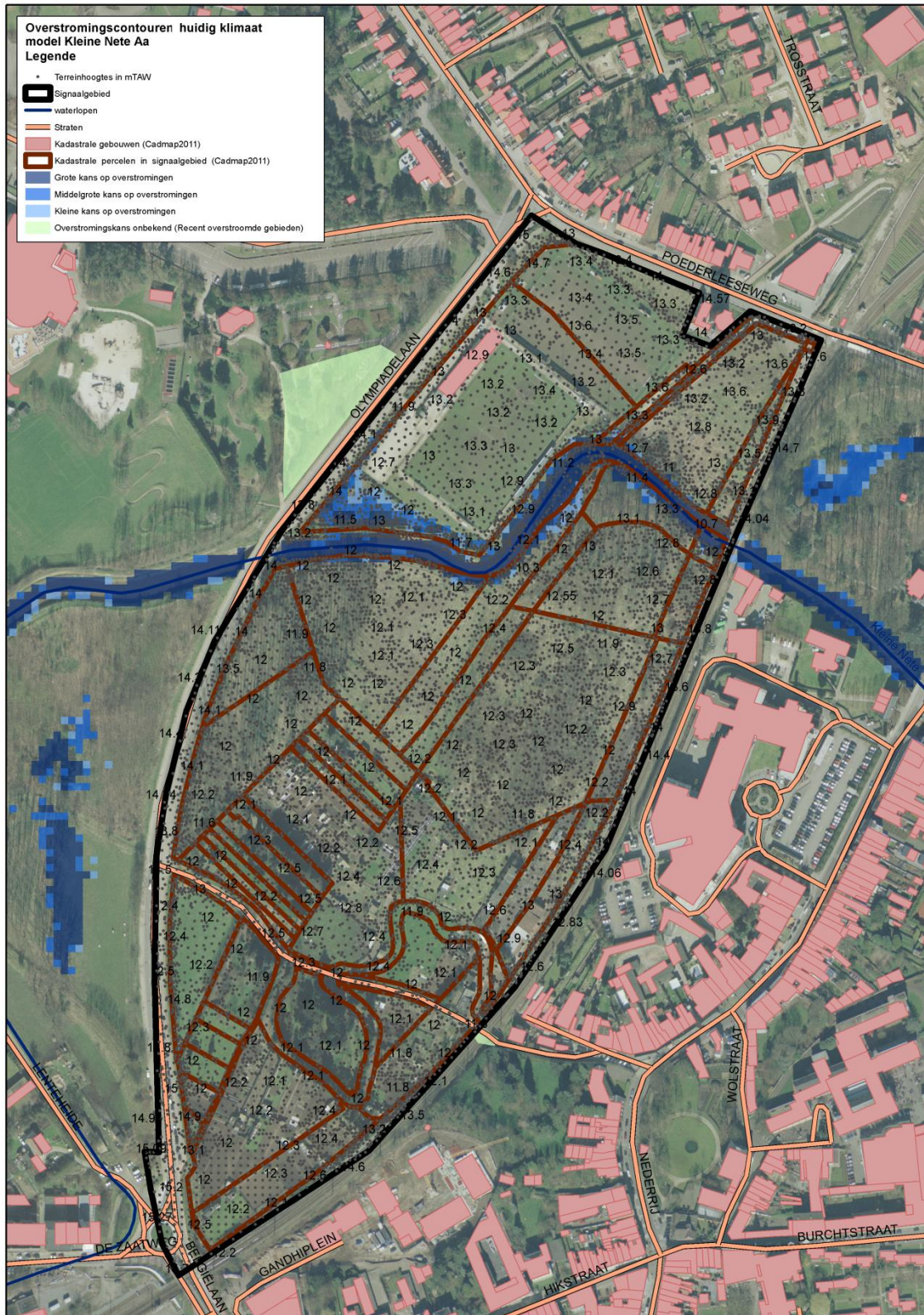
### 1.2.1 OVERSTROMINGSRICHTLIJN<sup>2</sup>

In het kader van de Europese Overstromingsrichtlijn (ORL) zijn overstromingsgevaarkaarten in opmaak die voor definitieve goedkeuring zullen voorgelegd worden op de CIW van oktober 2013. Onderstaande kaarten betreffen de voorlopige kaarten, goedgekeurd op de CIW-vergadering van december 2012 en geven een inschatting van de overstromingskans onder huidige klimaatomstandigheden. Ze vormen een aanvulling of verfijning op de informatie die bij de opmaak van de fiches door de bekkenbesturen beschikbaar was.

De overstromingskansen klein, middelgroot en groot komen voor de Vlaamse waterlopen in alle bekkens bij benadering overeen met overstromingen met een terugkeerperiode van 10, 100 en 1000 jaar. Wanneer er geen gemodelleerde overstromingsgevaarkaarten beschikbaar zijn wordt enkel de kaart van de Recent Overstroomde Gebieden (ROG) weergegeven<sup>3</sup>. De kaarten geven steeds de huidige situatie weer en houden geen rekening met mogelijke of geplande ingrepen.

<sup>2</sup> Richtlijn 2007/60/EG van het Europees Parlement en de Raad van 23 oktober 2007 over beoordeling en beheer van overstromingsrisico's. Deze richtlijn werd omgezet in het decreet Integraal Waterbeleid op 16 juli 2010.

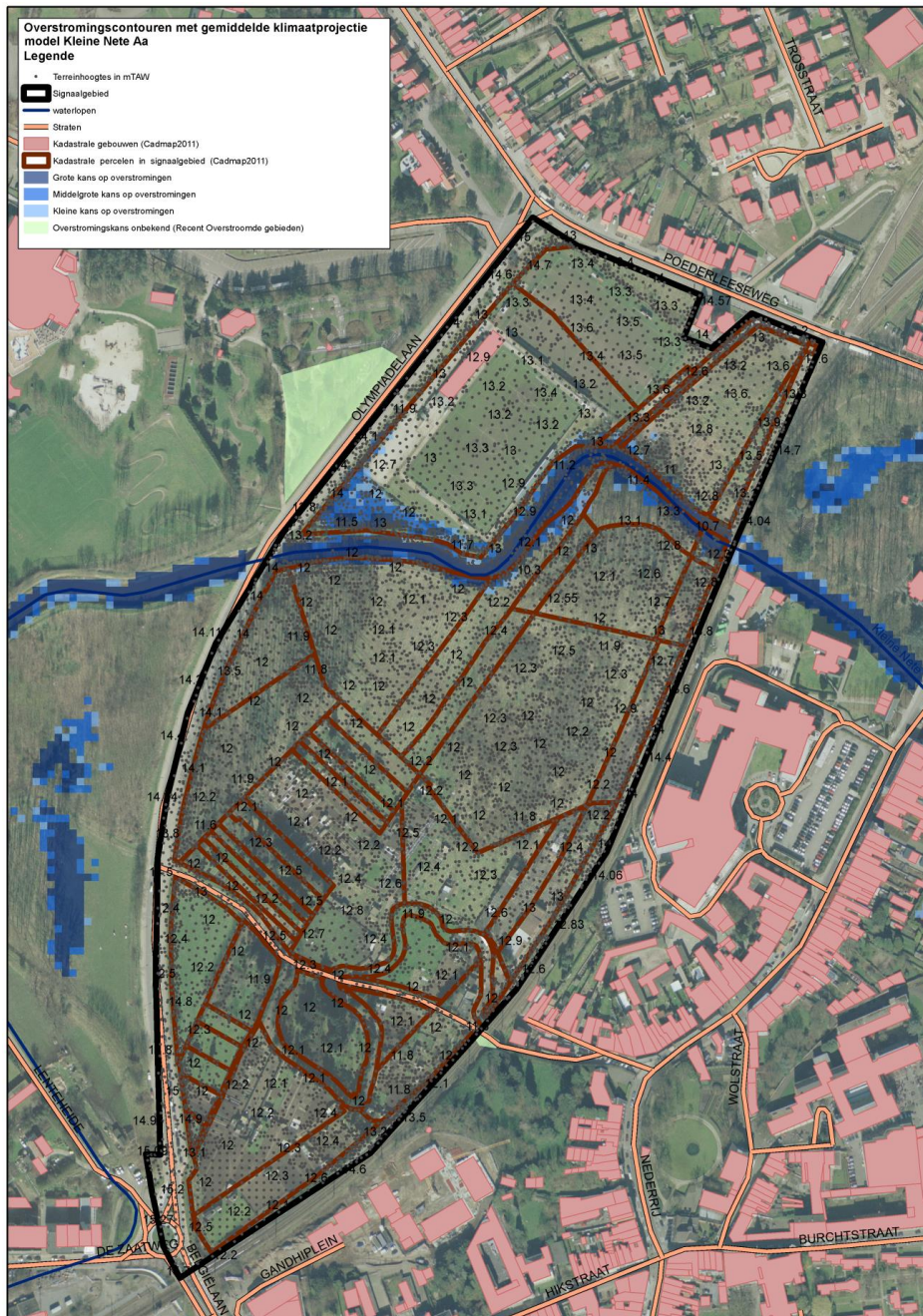
<sup>3</sup> gebiedsdekkende afbakening van alle effectief overstroomde gebieden in Vlaanderen in de periode 1988 tot heden



Handleiding kaart: De weergave van de kadastrale gebouwen (Cadmap 2011), kadastrale percelen (Cadmap 2011), straten en waterlopen geven een situering van het signaalgebied. De terreinhoogtes uitgedrukt in mTAW geven een indicatie van het maaiveldniveau. De blauwe contouren geven de huidige overstromingskans weer. Hoe donkerder blauw, hoe groter de overstromingskans. De groene contour geeft de recente overstromde gebieden (ROG) weer, waar geen specifieke overstromingskans gekend is.

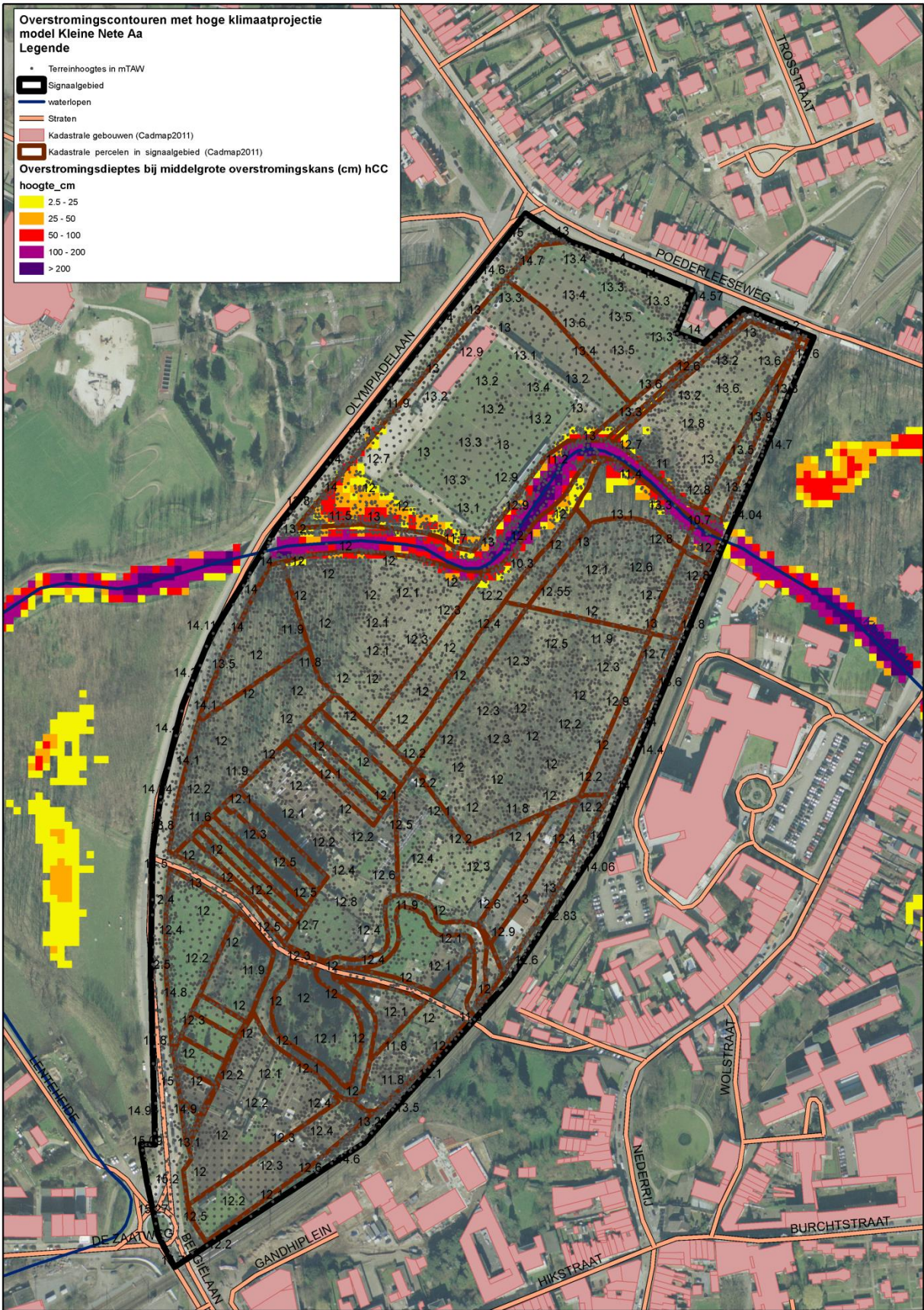
## 1.2.2 KLIMAAT-TOETS

De Overstromingsrichtlijn vraagt om bij het voorkomen of beperken van mogelijk negatieve gevolgen van overstromingen rekening te houden met o.a. de invloed van klimaatverandering. Onderstaande kaarten met klimaatprojectie werden opgemaakt in kader van de orbp-studie van VMM-AOW<sup>4</sup> en geven niet alleen de overstromingskans (bij gemiddelde klimaatprojectie) maar ook de overstromingsdiepte (bij hoge klimaatprojectie). Vanuit het no regret principe lijkt het aangewezen om adaptief bouwen of waterbestendig bouwen af te stemmen op toekomstige overstromingshoogtes met hoge klimaatprojectie.



Handleiding kaart: De weergave van de kadastrale gebouwen (Cadmap 2011), kadastrale percelen (Cadmap 2011), straten en waterlopen geven een situering van het signaalgebied. De terreinhoogtes uitgedrukt in mTAW geven een indicatie van het maaiveldniveau. De blauwe contouren geven de overstromingskans met klimaatsverandering weer. Hoe donkerder blauw, hoe groter de overstromingskans. De groene contour geeft de recente overstromde gebieden (ROG) weer, waar geen specifieke overstromingskans gekend is.

<sup>4</sup> "Onderbouwing van het overstromingsrisicobeheerplan voor de onbevaarbare waterlopen, VMM, 2013"



Handleiding kaart: De weergave van de kadastrale gebouwen (Cadmap 2011), kadastrale percelen (Cadmap 2011), straten en waterlopen geven een situering van het signaalgebied. De terreinhoogtes uitgedrukt in mTAW geven een indicatie van het maaiveldniveau. De overstromingsdieptes van de middelmatige overstromingscontour met extreme klimaatsverandering worden hier weergegeven ((geel= lage overstromingsdiepte tot paars= hoge overstromingsdiepte)

## 2 Overlegvergadering lokale besturen (27/08/2013)

Aanwezig:

Robin De Smedt, Anke Knapen, Bram Van Ballaer – Ruimte Vlaanderen

Bram Vogels, Neel Devroede – VMM

Sofie Herman – CIW secretariaat

Tom Gabriëls – Bekkenssecretariaat Netebekken

Tine Van Hoof, Bart Aubroeck – Provinciebestuur Antwerpen

Jan Bertels, Gino Verschuere – Stadsbestuur Herentals

Provincie gaat akkoord om in dit gebied als initiatiefnemer op te treden. De concrete invulling voor dit gebied zal verder onderzocht worden in het planningsproces.

Herentals geeft aan dat zij in de besprekingen in het voortraject met het bekkenbestuur aangegeven hebben dat zij de zone voor de Kleine Nete minder groot zien. De ontwikkelingsmogelijkheden in functie van het aanpalende ziekenhuis en andere opties moeten nog onderzocht worden. Een planinitiatief voor het hele signaalgebied laat toe de begrenzing van de te vrijwaren zone langs de Kleine Nete (natuurgebied, in functie van structuurherstel en waterberging) vast te leggen en de verschillende ruimteaanpakken (structuurherstel-waterberging en stedelijke functies zoals parkeren, wonen, volkstuinten, recreatie) op elkaar af te stemmen.

De startbeslissing wordt op die manier aangepast.

Herentals geeft ook aan dat in het woonuitbreidingsgebied volkstuintjes met tijdelijk vergunning aanwezig zijn. Dergelijke infrastructuur met een minimale impact op het watersysteem moeten ook binnen bewarend beleid mogelijk kunnen blijven.

Vanuit het bekkenssecretariaat wordt opgemerkt dat er in dit gebied ook belangrijke erfgoedwaarden zijn, die hier wat op de achtergrond dreigen te belanden. Het Agentschap Onroerend Erfgoed is nl. niet vertegenwoordigd in deze werkgroep.

## 3 Keuze ontwikkelingsperspectief, instrument en initiatiefnemer

Het signaalgebied omvat verschillende deelzones met een verschillend ontwikkelingsperspectief naargelang de overstromingskans, zoals ook reeds werd aangegeven in de fiche goedgekeurd door het bekkenbestuur:

**C: nieuwe functionele invulling** voor een zone langs de Kleine Nete:

- Grote kans op overstromingen en grote overstromingsdieptes binnendijs;
- De te vrijwaren zone dient in functie van structuurherstel en overstromingsveiligheid ruimer voorzien te worden dan de ingedijkte zone (cfr. fiche goedgekeurd door bekkenbestuur). Omdat deze plannen nog onvoldoende concreet zijn kan de benodigde ruimte nog niet op kaart aangeduid worden;
- Parkeergelegenheid binnen deze zone is niet aangewezen.

**A: randvoorwaarden via watertoets in woongebied**

- In ingedijkte toestand geen overstromingskans wegens gedeeltelijk opgehoogd;
- Randvoorwaarden om druk op overstromingsgebied zo beperkt mogelijk te houden;

**B: randvoorwaarden met behoud van bestemming voor de bebouwbare zones in WUG**

- Niet aangeduid op overstromingsgevaarkaarten (omwille van indijking) maar overstromingsveilig bouwen gewenst ter bescherming bij dijkdoorbraak of aanpassing/structuurherstel dijken

**Instrument:**

Een planinitiatief voor het hele signaalgebied laat toe de begrenzing van de te vrijwaren zone langs de Kleine Nete (natuurgebied, in functie van structuurherstel en waterberging) vast te leggen en de verschillende ruimteaanpakken (structuurherstel-waterberging, erfgoedwaarden, en stedelijke functies zoals parkeren, wonen, volkstuinen, recreatie) op elkaar af te stemmen.

**Initiatiefnemer**

Provincie Antwerpen

- Het gebied is gelegen binnen de afbakeningslijn van het kleinstedelijk gebied Herentals;
- Het gebied is opgenomen binnen het actieprogramma;
- Het gebied vormt tevens een strategische locatie voor stedelijke functies (wonen, recreatie, parkeren,...)



## 4 Conclusies signaalgebied en beslissing Vlaamse Regering

### *Conclusies signaalgebied*

Een nieuwe functionele invulling van het gebied wordt gerealiseerd via een provinciaal RUP voor het hele signaalgebied in het kader van het lopende afbakeningsproces van het kleinstedelijk gebied Herentals. Een planinitiatief voor het hele signaalgebied laat toe de begrenzing van de te vrijwaren zone langs de Kleine Nete (natuurgebied, in functie van structuurherstel en waterberging) vast te leggen en de verschillende ruimteaanpakken (structuurherstel-waterberging, erfgoedwaarden, en stedelijke functies zoals parkeren, wonen, volkstuinen, recreatie) op elkaar af te stemmen.

In afwachting van de inwerkingtreding van dit RUP moet elke ontwikkeling van het gehele gebied in overeenstemming zijn met het algemene beoordelingskader van de omzendbrief.

### *Beslissing Vlaamse Regering d.d. 24/01/2014*

De Vlaamse Regering beslist de provincie te mandateren om een RUP op te starten of een ander bewarend initiatief te nemen en de conclusie van de ontwerp-startbeslissing hierin te integreren. In afwachting van een RUP worden de conclusies van de ontwerp-startbeslissing doorvertaald via een adequaat vergunningenbeleid (vb verkavelingsvergunning met aangepaste stedenbouwkundige voorschriften) of via een ander instrument.