

## Ontwerp startbeslissing signaalgebied

### HOEKAKKER I (DEELGEBIED HOEKAKKER) (SG\_R3\_BES\_08A)

#### ANTWERPEN

**STATUS/VERSIE:** goedgekeurd door de Vlaamse Regering op 31/03/2017

#### LEESWIJZER

Op 31/03/2017 nam de Vlaamse Regering een beslissing over de vervolgstappen (vervolgtraject en beleidsopties) voor dit signaalgebied. Deze beslissing kadert in de uitvoering van de conceptnota (VR 29 maart 2013) met de aanpak voor het vrijwaren van het waterbergend vermogen in kader van de korte termijnactie van het groenboek Beleidsplan Ruimte Vlaanderen.

Deze fiche beschrijft voor het signaalgebied “Hoekakker I (deelgebied Hoekakker)” de gekozen beleidsopties (ontwikkelingsperspectief) en het vervolgtraject op basis van een ontwerpstartbeslissing, zoals voorbereid door de Coördinatiecommissie Integraal Waterbeleid.

Hoofdstuk 1 geeft een algemene situering van het signaalgebied weer en hoofdstuk 2 motiveert de afbakening van het signaalgebied. Hoofdstuk 3 beschrijft de overstromingsgevoeligheid van het signaalgebied en in hoofdstuk 4 worden de diverse visies op dit gebied besproken.

Hoofdstuk 5 omvat een korte weergave van het overleg dat met de betrokken lokale besturen gevoerd werd.

In hoofdstuk 6 wordt aangegeven voor welke beleidsoptie(s) gekozen is/zijn en welk instrument en/of initiatiefnemer hieraan gekoppeld zijn. Naargelang de rol van het signaalgebied voor het behoud van waterbergend vermogen en het algemeen beoordelingskader, zoals opgenomen in de omzendbrief LNE/2015/2, om nieuwe ontwikkelingen in overstromingsgevoelig signaalgebied te beoordelen, werd een keuze gemaakt tussen de volgende 3 opties:

1. Optie A - beperkte randvoorwaarden (type infiltratie, waterconservering,...)  
*indien de bestemming compatibel blijkt met het waterbergend vermogen, eventueel mits beperkte randvoorwaarden (bv voor infiltratie of waterconservering);*
2. Optie B - maatregelen met behoud van bestemming (type overstromingsvrij bouwen)  
*indien er een overstromingskans bestaat maar de bestemming compatibel kan zijn met het waterbergend vermogen mits overstromingsvrij bouwen;*
3. Optie C - vrijwaren van bebouwing  
*indien de bestemming niet compatibel is met het waterbergend vermogen en vrijwaren van bebouwing op basis van de overstromingskans aangewezen is.*

Hoofdstuk 7 omvat de conclusies voor het signaalgebied en geeft de richting weer op basis waarvan de omzendbrief “Richtlijnen voor de toepassing van de watertoets bij het vrijwaren van het waterbergend vermogen in signaalgebieden” in dit gebied toegepast moet worden. In dit hoofdstuk is ook de beslissing van de Vlaamse Regering van opgenomen.

De conceptnota, de omzendbrief en de beslissing van de Vlaamse Regering van 31/03/2017 zijn terug te vinden op [www.signaalgebieden.be](http://www.signaalgebieden.be).

# 1 Situering

## 1.1 Algemeen

**Gemeente(n):** Antwerpen

**Provincie(s):** Antwerpen

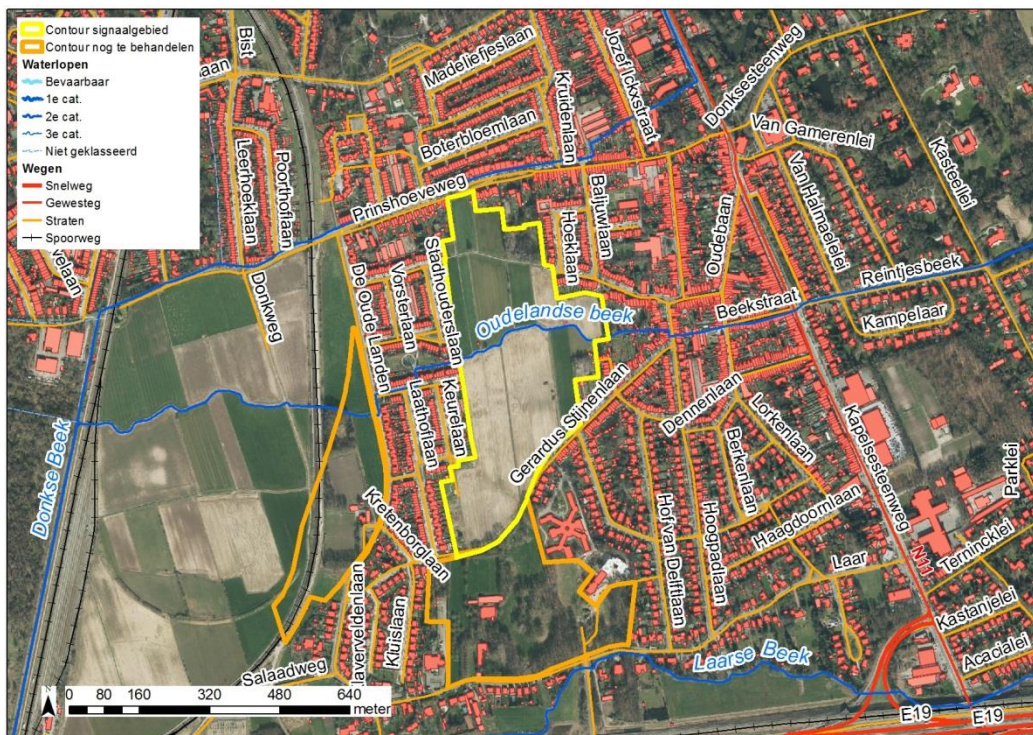
**Ligging:** Signaalgebied Hoekakker I : ten noorden begrensd door de Prinshoeweg en ten zuiden door de Gerardus Stijnenlaan

Ten westen en ten zuiden van dit deelgebied ligt een ander signaalgebied: Hoekakker II (deelgebieden Oude Landen en Het Laar - SG\_R3\_BES\_08b)

**Bekken:** BENEDENSCHELDEBEKKEN

**Betrokken waterlopen:** De Oudelandse Beek (2e cat) snijdt het signaalgebied doormidden, de ingebuisde Donksebeek ligt net ten noorden van het signaalgebied.

**Oppervlakte:** 18,3 ha



Figuur: situering signaalgebied op orthofoto (medio 2015) met aanduiding van gewestwegen, straten, waterlopen en de bebouwingstoestand volgens het Grootchalig Referentiebestand GRB. Bronnen: AGIV, GRB Raadpleegdienst via wms (toestand 2015-04-20).

### Huidige planologische bestemming:

Reservegebied voor wonen (voormalig deel woonuitbreidingsgebied omgezet door GRUP afbakening grootstedelijk gebied Antwerpen), de voorschriften stellen dat het gebied vanaf 31/12/2015 bestemd is voor wonen.

Aan de rand van het signaalgebied zijn nog delen met bestemming woongebied volgens het gewestplan.

### Globale beschrijving:

Het signaalgebied is in gebruik als weilanden en akkers, met een kleine zone bos, alsook een hondenloopzone en kleine speeltuin. Het omliggende gebied is volledig ontwikkeld als woonwijk.



Figuur: situering signaalgebied op gewestplan met aanduiding van goedgekeurde BPA's en RUP's en weergave van de bebouwingstoestand volgens het Grootchalig Referentiebestand GRB. Bronnen: Ruimte Vlaanderen en AGIV, GRB Raadpleegdienst via wms (toestand 2015-04-20).

## 2 Selectie en afbakening signaalgebied

Op 11/4/2014 werd voorliggend signaalgebied door de Algemene Bekkenvergadering BENEDENSCHELDEBEKKEN geselecteerd voor opname in de prioritair te onderzoeken signaalgebieden. De motivatie voor opname is als volgt:

Een aanzienlijk deel van dit signaalgebied is effectief overstromingsgevoelig. Dit gebied vraagt verder onderzoek naar ontwikkelingsmogelijkheden (woongebied) gezien de gemodelleerde overstromingscontouren en de overstromingen in het verleden.

De afbakening van het signaalgebied werd tijdens het gevoerde overleg besproken. In functie van het versneld opmaken van een startbeslissing werd het oorspronkelijk signaalgebied Hoekakker opgesplitst in deelgebied Hoekakker (voorliggende startbeslissing) en deelgebieden Het Laar (ten zuiden) en Oude Landen (recreatiegebied ten westen). Deze twee andere deelgebieden zullen in een afzonderlijke startbeslissing behandeld worden.

De afbakening is gebeurd op basis van de niet bebouwde percelen tussen de Prinshoeveweg en de Gerardus Stijnenlaan die als bestemming hebben woongebied (gewestplan) of reservegebied voor wonen (GRUP afbakening grootstedelijk gebied Antwerpen).

## 3 Watersysteem

### 3.1 Overstromingsrichtlijn<sup>1</sup>

#### 3.1.1 OVERSTROMINGSGEVAARKAART

In het kader van de Europese Overstromingsrichtlijn (ORL) werden overstromingsgevaar- en overstromingsrisicokaarten opgesteld aan de hand van hydraulische modellen. De overstromingsgevaarkarten zijn de kaarten die de 'fysische eigenschappen' van de overstromingen beschrijven zoals de overstromingscontouren, waterdieptes en stroomsnelheden. De overstromingsgevaarkarten geven geen informatie wat betreft de gevolgen, de kwetsbaarheid voor of het risico van de overstromingen.

De ORL stelt dat 3 scenario's in beschouwing dienen te worden genomen voor de overstromingskaarten: kleine kans op overstromingen (terugkeerperiode van grootteorde 1000 jaar of een uitzonderlijke gebeurtenis), middelgrote kans op overstromingen (terugkeerperiode van grootteorde 100 jaar ) en grote kans op overstromingen(terugkeerperiode van grootteorde 10 jaar).

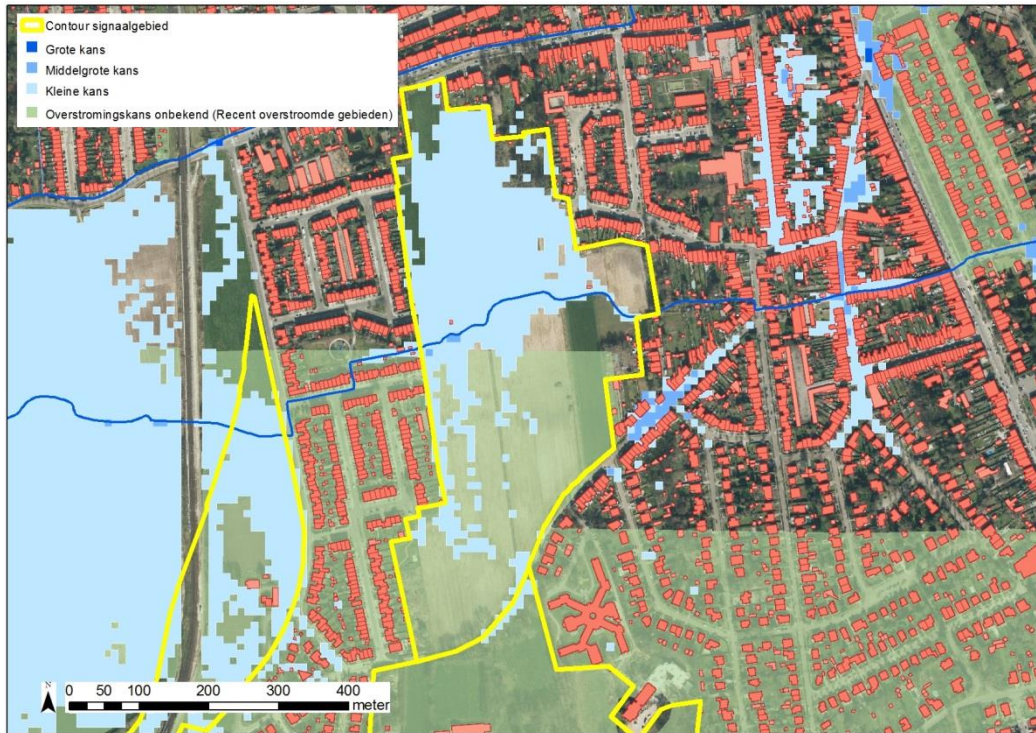
Vermits het niet zinvol is om voor elke waterloop hydraulische modellen op te stellen, werd in Vlaanderen de basiskaart hydrografisch netwerk opgesteld die alle waterlopen omvat waarvoor de overstromingsgevaar- en overstromingsrisicokaarten werden opgesteld. De basiskaart hydrografisch netwerk werd opgesteld volgens het principe dat alle waterlopen met een potentieel significant overstromingsrisico en waterlopen die water afvoeren van waterlopen met een overstromingsrisico meegenomen worden. Daarnaast werd ook de volledige kustlijn beschouwd.

Wanneer er geen gemodelleerde overstromingsgevaarkarten beschikbaar zijn wordt enkel de kaart van de Recent Overstroomde Gebieden (ROG) weergegeven<sup>2</sup>. De kaarten geven steeds de huidige situatie weer en houden geen rekening met mogelijke of geplande ingrepen.

---

<sup>1</sup> Richtlijn 2007/60/EG van het Europees Parlement en de Raad van 23 oktober 2007 over beoordeling en beheer van overstromingsrisico's. Deze richtlijn werd omgezet in het decreet Integraal Waterbeleid op 16 juli 2010.

<sup>2</sup> gebiedsdekkende afbakening van alle effectief overstroomde gebieden in Vlaanderen in de periode 1988 tot heden



Figuur: De blauwe contouren geven de huidige overstromingskans weer. Hoe donkerder blauw, hoe groter de overstromingskans. De groene contour geeft de recente overstromde gebieden (ROG) weer, waar geen specifieke overstromingskans gekend is.

### 3.1.2 KLIMAATTOETS

De Overstromingsrichtlijn vraagt om bij het voorkomen of beperken van mogelijk negatieve gevolgen van overstromingen rekening te houden met o.a. de invloed van klimaatverandering. Onderstaande kaarten met klimaatprojectie werden opgemaakt in kader van de orbp-studie van VMM-AOW<sup>[3]</sup> en geven niet alleen de overstromingskans (bij gemiddelde klimaatprojectie) maar ook de overstromingsdiepte (bij hoge klimaatprojectie). Vanuit het no regret principe lijkt het aangewezen om adaptief bouwen of waterbestendig bouwen af te stemmen op toekomstige overstromingshoogtes met hoge klimaatprojectie.

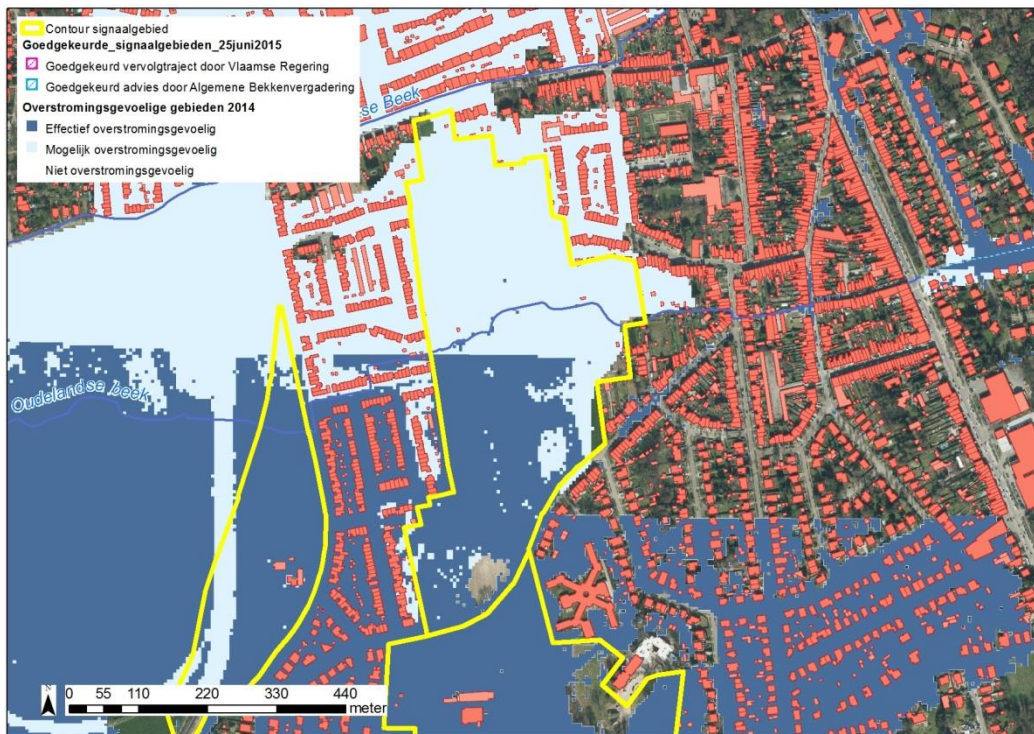
Er is geen klimaattoets beschikbaar voor de betrokken waterlopen

## 3.2 Bespreking watersysteem

Het ganze gebied is aangeduid als overstromingsgevoelig: het zuidelijk deel als recent overstromd gebied (ROG) en ten noorden van de Oudelandse Beek met kleine kans op overstromingen volgens de overstromingsgevaarkaarten. Het ROG houdt abrupt op, maar volgens de studie van IMDC is in september 1998 vermoedelijk het ganze gebied overstromd.

Het geactualiseerde hydraulisch model van IMDC geeft aan dat op basis van de reeds genomen maatregelen het centrale deel van Hoekakker overstromt bij een retourperiode van 100 jaar. Deze overstroming is grotendeels afkomstig vanuit de Oudelandse Beek. (overstromingscontouren in bijlage)

<sup>[3]</sup> "Onderbouwing van het overstromingsrisicobeheerplan voor de onbevaarbare waterlopen, VMM, 2013"



Figuur: watertoetskaart van het signaalgebied op recente orthofoto (medio 2015) met aanduiding van de overstromingsgevoelige gebieden (lichtblauw = mogelijk overstromingsgevoelig; donkerblauw = effectief overstromingsgevoelig), volgens Ministerieel Besluit dd. 1/6/2014. Weergave van reeds goedgekeurde signaalgebieden in de omgeving.

## 4 Gebiedsvisie

### 4.1 Visie Integraal Waterbeleid

De dienst Integraal Waterbeleid geeft aan dat in het gebied er geen afname mag zijn van bufferoppervlakte of buffervolume. Bij eventuele ontwikkeling dienen deze volledig gecompenseerd te worden, gezien het belang van dit gebied voor waterberging. Om deze oppervlaktes en volumes te bepalen wordt gebruik gemaakt van het overstromingsmodel dat IMDC heeft opgemaakt.

Deze dienst geeft ook aan dat de buffers voor afstromend hemelwater van nieuwe woningen en verhardingen en ter compensatie van de door een ontwikkeling ingenomen overstroombare oppervlakte en ingenomen overstromingsvolume los van de beek moeten worden voorzien.

Stad Antwerpen kent aan het gebied een belangrijke functie toe voor waterberging en natuurontwikkeling. Dit als ecologische noord-zuid corridor die aansluit bij de grotere groenstructuren van stad Antwerpen. Ze vraagt voor grote projecten om rekening te houden met klimaatadaptatie, zowel naar neerslag als afstroming.

### 4.2 Ruimtelijke visie (structuurplannen ed.)

In opdracht van de ontwikkelaar wordt een masterplan opgemaakt. Dit gebeurt in overleg met Stad Antwerpen. Het masterplan zal ter goedkeuring worden voorgelegd aan het College van Burgemeester en schepenen. Het masterplan vertrekt van het principe om de randen van het gebied af te werken met meergezinswoningen en het centrale gedeelte te vrijwaren voor openruimte-functies, waaronder waterberging en recreatie.

De stad Antwerpen wenst het definitieve masterplan te vertalen in een gemeentelijk RUP om de diverse functies in voorschriften te verankeren.

### 4.3 Lopende initiatieven:

Dit signaalgebied mag vanaf 2016 bebouwd worden. In opdracht van de eigenaars Vooruitzicht en De Ideale Woning wordt een concreet masterplan opgemaakt voor het gebied, dit in overleg met de stad Antwerpen en de dienst Integraal Waterbeleid. De stad Antwerpen zal een gemeentelijk RUP Hoekakker opmaken om dit masterplan planologisch te vertalen (timing 2015-2017). (schets masterplan, versie 28/04/2015, in bijlage)

In het kader van de studie naar de hydrologie werden in het gebied peilbuizen geplaatst om de grondwaterstanden in kaart te brengen, deze worden elke 14 dagen opgemeten door IMDC en Stad Antwerpen.

## 5 Historiek overleg lokale besturen

Bij de screening van de relevante signaalgebieden en de opmaak van de ontwerp-startbeslissingen werden naast de lokale besturen ook andere relevante instanties uitgenodigd.

GO\_140828\_Marcello Serrao (consulent water openbaar domein, Antwerpen), Karina Rooman (consulent stedenbouw, Antwerpen), Kathleen Wens (consulent stedenbouw, Antwerpen), Ludo Van Reusel (districtsschepen, Ekeren)

GTO\_140917\_Marcello Serrao (consulent water openbaar domein, Antwerpen)

Overleg signaalgebied 6/02/2015: Bram Van Ballaer (Ruimte Vlaanderen), Jan Ronsyn (Provincie Antwerpen dienst integraal waterbeleid), Kathleen Maes (Ruimte Vlaanderen), Wendi Sturm (Provincie Antwerpen dienst integraal waterbeleid), Guido Janssen (Bekkensecretariaat), Ronny Van Looveren (IMDC), Gert Voets (Vooruitzicht), Ellen Steenwegen (BUUR), Johan Van Reeth (BUUR)

Overleg modelering 22/04/2015: Jan Ronsyn (Provincie Antwerpen), Ronny Van Looveren (IMDC), Ellen Steenwegen (BUUR)

Overleg signaalgebied op 18/05/2015: Bram Van Ballaer (Ruimte Vlaanderen), Jan Ronsyn (Provincie Antwerpen dienst integraal waterbeleid), Kathleen Maes (Ruimte Vlaanderen), Dominique De Witte (Provincie Antwerpen dienst integraal waterbeleid), Filip Smits (stad Antwerpen), Karina Rooman (stad Antwerpen), Marcello Serrao (stad Antwerpen SW/O&U), Els Liekens (Aquafin), Gert Voets (Vooruitzicht), Ellen Steenwegen (BUUR).

Op 23/11/2015 heeft het districtcollege van Ekeren zijn goedkeuring gehecht aan de ontwerp-startbeslissing.

Op 4/12/2015 heeft het college van de stad Antwerpen zijn goedkeuring gehecht aan de ontwerp-startbeslissing.

Op 2/12/2016 heeft het college van de stad Antwerpen zijn goedkeuring gehecht aan de proces- en richtnota voor het gemeentelijk ruimtelijk uitvoeringsplan Hoekakker.

Op 27/1/2017 heeft het college het definitief ontwerp van het masterplan Hoekakker goedgekeurd.

## 6 Keuze ontwikkelingsperspectief, instrument en initiatiefnemer

Voor signaalgebied Hoekakker I (deelgebied Hoekakker) zijn volgende beleidsopties van toepassing:

### C: nieuwe functionele invulling voor het gebied.

- Het centrale -laag gelegen- gedeelte van het gebied Hoekakker I kan niet bebouwd worden, hier dient ruimte te blijven voor waterberging. Functies verenigbaar met waterberging, zoals natuur en recreatie zijn hier wel mogelijk.

### B: maatregelen met behoud van bestemming

- Langs de randen van het signaalgebied is bebouwing mogelijk in overeenstemming met de principes van integraal waterbeleid. Deze randen beperken zich tot het afbouwen van de bestaande bouwblokken en de plaatselijke afwerking van de bestaande ontsluitingswegen. Inplanting van nieuwe bebouwing in deze hogergelegen randen gebeurt in overleg met de waterloopbeheerder. Ophogingen en innames van overstromingsoppervlakte worden gecompenseerd door elders binnen het signaalgebied Hoekakker I bijkomende waterbuffering te creëren. Dit zowel wat betreft het oppervlaktewatersysteem als het grondwatersysteem.
- Voor de start van de uitvoering van eventuele bouwwerken dient een grondwaterkwaliteitsanalyse uitgevoerd te worden. Afhankelijk van het resultaat van dit onderzoek dienen milderende maatregelen te worden toegepast om elk risico op verstoring van het zoet-zoutverdeling uit te sluiten (het behoud van lokale horizontale en verticale stijghoogtegradiënten door gebruik van schermwanden, retourbemaling in dezelfde watervoerende laag en opvolging van de kwaliteit van het bemalingswater)

### A: watertoets

- niet van toepassing

### Instrument:

Stad Antwerpen maakt een RUP op om het masterplan planologisch te vertalen en af te bakenen welke zones bebouwd kunnen worden en welke zones gevrijwaard blijven.

### Initiatiefnemer:

stad Antwerpen

## 7 Conclusie signaalgebied en beslissing Vlaamse Regering

### *Conclusie signaalgebied*

Het signaalgebied bestaat uit drie deelgebieden: Hoekakker, Het Laar en Oude Landen.

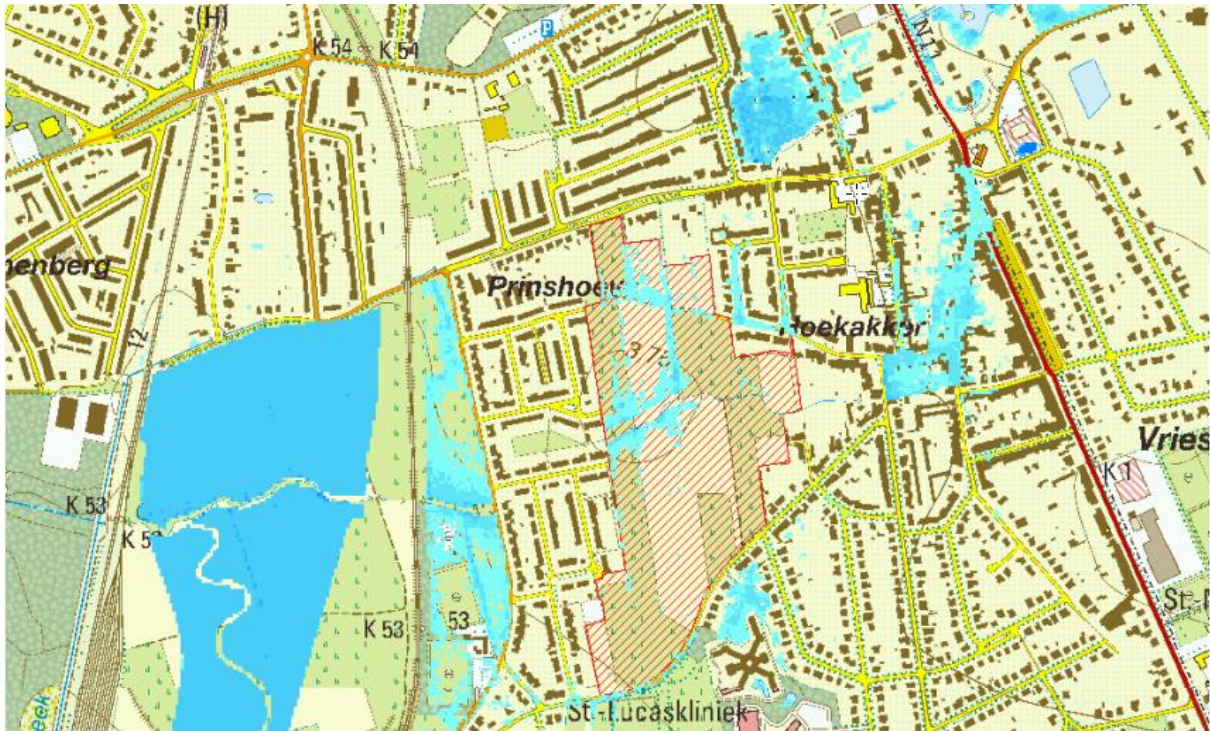
Voor deelgebied Hoekakker geeft het geactualiseerde hydraulisch model van IMDC aan dat op basis van de reeds genomen maatregelen het centrale deel van Hoekakker overstroomt bij een retourperiode van 100 jaar. Voor dit gebied is een masterplan in opmaak dat in overeenstemming moet zijn met de randvoorwaarden van de waterloopbeheerder, waarbij aan de randen nog bebouwing mogelijk zal zijn en in het centrale deel ruimte voor waterberging en publiek groen wordt voorzien. Dit plan kan door de stad Antwerpen vertaald worden in een gemeentelijk RUP. De finale afstemming tussen de ontwikkelingsmogelijkheden en het watersysteem kunnen hetzij in dit RUP-proces, hetzij op moment van aanduiding als watergevoelig openruimtegebied, uitgeklaard worden.



*Beslissing Vlaamse Regering d.d. 31/03/2017*

De Vlaamse Regering hecht haar goedkeuring aan het bovenstaand ontwikkelingsperspectief en gelast de bevoegde instanties om het ontwikkelingsperspectief te respecteren en de voorwaarden uit de ontwerp-startbeslissing door te vertalen bij de toepassing van de watertoets.

**Overstromingscontouren uit Watertoets woonreservegebied Ekeren dd.  
19/06/2015 (IMDC)**



*Figuur: overstromingscontouren voor september 1998 (TR 50 jaar)*



*Figuur: overstromingscontouren voor juli 1995 (TR 100 jaar)*

## Ontwerp startbeslissing signaalgebied

### HOEKAKKER II (DEELGEBIED HET LAAR, OUDE LANDEN) (SG\_R3\_BES\_08B)

### ANTWERPEN

**STATUS/VERSIE:** goedgekeurd door de Vlaamse Regering op 31/03/2017

#### LEESWIJZER

Op 31/03/2017 nam de Vlaamse Regering een beslissing over de vervolgstappen (vervolgtraject en beleidsopties) voor dit signaalgebied. Deze beslissing kadert in de uitvoering van de conceptnota (VR 29 maart 2013) met de aanpak voor het vrijwaren van het waterbergend vermogen in kader van de korte termijnactie van het groenboek Beleidsplan Ruimte Vlaanderen.

Deze fiche beschrijft voor het signaalgebied “Hoekakker II (deelgebied het Laar, Oude Landen)” de gekozen beleidsopties (ontwikkelingsperspectief) en het vervolgtraject op basis van een ontwerp-startbeslissing, zoals voorbereid door de Coördinatiecommissie Integraal Waterbeleid.

Hoofdstuk 1 geeft een algemene situering van het signaalgebied weer en hoofdstuk 2 motiveert de afbakening van het signaalgebied. Hoofdstuk 3 beschrijft de overstromingsgevoeligheid van het signaalgebied en in hoofdstuk 4 worden de diverse visies op dit gebied besproken.

Hoofdstuk 5 omvat een korte weergave van het overleg dat met de betrokken lokale besturen gevoerd werd.

In hoofdstuk 6 wordt aangegeven voor welke beleidsoptie(s) gekozen is/zijn en welk instrument en/of initiatiefnemer hieraan gekoppeld zijn. Naargelang de rol van het signaalgebied voor het behoud van waterbergend vermogen en het algemeen beoordelingskader, zoals opgenomen in de omzendbrief LNE/2015/2, om nieuwe ontwikkelingen in overstromingsgevoelig signaalgebied te beoordelen, werd een keuze gemaakt tussen de volgende 3 opties:

1. Optie A - beperkte randvoorwaarden (type infiltratie, waterconservering,..)  
*indien de bestemming compatibel blijkt met het waterbergend vermogen, eventueel mits beperkte randvoorwaarden (bv voor infiltratie of waterconservering);*
2. Optie B - maatregelen met behoud van bestemming (type overstromingsvrij bouwen)  
*indien er een overstromingskans bestaat maar de bestemming compatibel kan zijn met het waterbergend vermogen mits overstromingsvrij bouwen;*
3. Optie C - vrijwaren van bebouwing  
*indien de bestemming niet compatibel is met het waterbergend vermogen en vrijwaren van bebouwing op basis van de overstromingskans aangewezen is.*

Hoofdstuk 7 omvat de conclusies voor het signaalgebied en geeft de richting weer op basis waarvan de omzendbrief “Richtlijnen voor de toepassing van de watertoets bij het vrijwaren van het waterbergend vermogen in signaalgebieden” in dit gebied toegepast moet worden. In dit hoofdstuk is ook de beslissing van de Vlaamse Regering van 31/03/2017 opgenomen.

De conceptnota, de omzendbrief en de beslissing van de Vlaamse Regering van 31/03/2017 zijn terug te vinden op [www.signaalgebieden.be](http://www.signaalgebieden.be).

# 1 Situering

## 1.1 Algemeen

**Gemeente(n):** Antwerpen

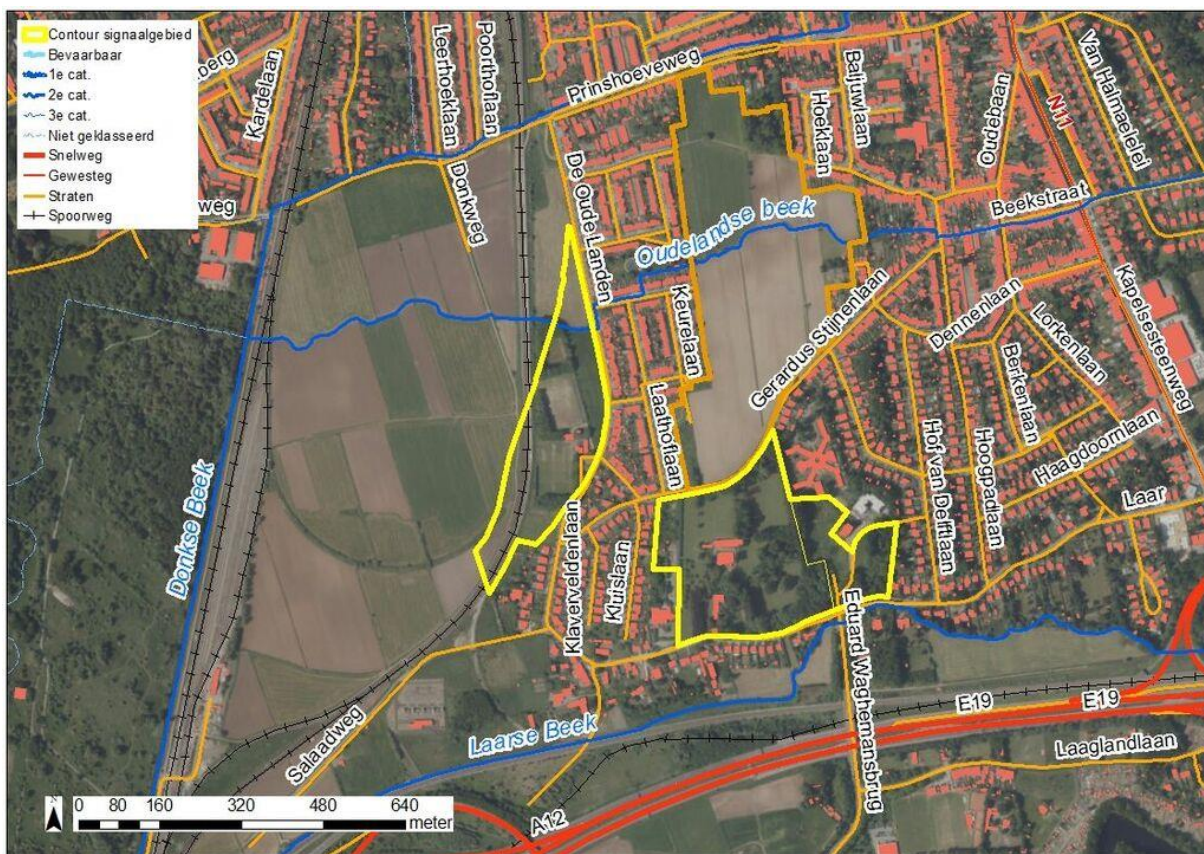
**Provincie(s):** Antwerpen

**Ligging:** Het signaalgebied grenst aan het signaalgebied Hoekakker I en bestaat zelf uit 2 delen. Westelijk ligt deelgebied Oude Landen, dat grenst aan de Oude Landen. Oostelijk ligt het deelgebied Het Laar, dat is gelegen tussen Laar en de Gerardus Stijnenlaan.

**Bekken:** Benedenscheldebekken

**Betrokken waterlopen:** Oudelandse Beek (2e cat.) en Laarse Beek (2e cat.)

**Oppervlakte:** 18,20 ha



Figuur: situering signaalgebied op orthofoto (medio 2015) met aanduiding van gewestwegen, straten, waterlopen en de bebouwingstoestand volgens het Grootschalig Referentiebestand GRB. Bronnen: AGIV, GRB Raadpleegdienst via wms (toestand 2015-04-20).

### Huidige planologische bestemming:

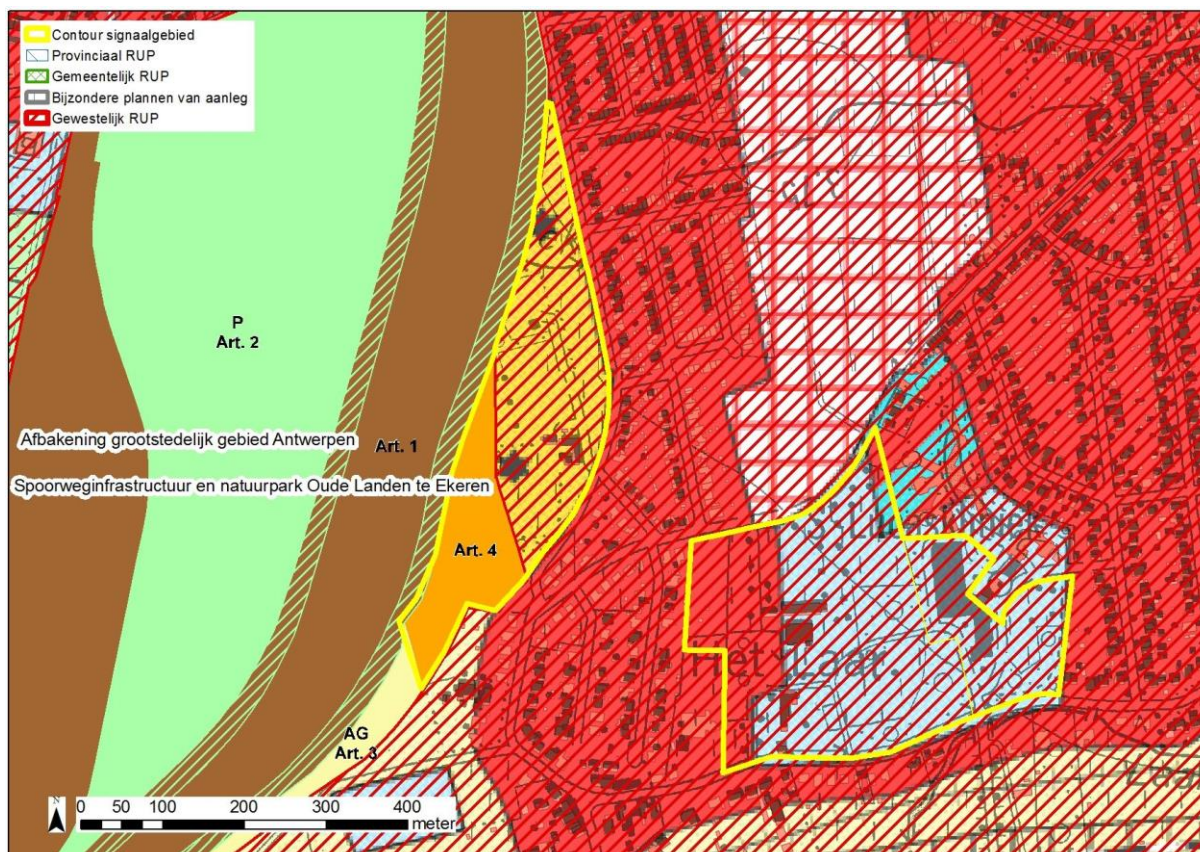
Oude Landen: het volledige deelgebied heeft de bestemming dagrecreatie, in het oostelijk deel is het gewestplan nog van toepassing en in het westelijk deel werd dit gewijzigd met het gewestelijk RUP 'Spoorweginfrastructuur en natuurpark Oude Landen te Ekeren' (VR 11/05/2011).

Het Laar: het gewestplan is nog steeds van toepassing met de bestemmingen woongebied, gebied voor openbaar nut en een zeer klein deel gebied voor service-residentie (noordoostelijk).

### Globale beschrijving:

Oude Landen: deels in gebruik als sportterrein, deels als weiland, akker en spoorweg.

Het Laar: Het deel van de vroegere Sint-Lucasziekenhuis binnen de contour van het signaalgebied werd afgebroken. Van de oorspronkelijke kliniek blijft vandaag enkel het kasteel over dat op de vastgestelde inventaris van het onroerend erfgoed staat. Het terrein bestaat grotendeels uit grasland en bosjes. In het signaalgebied ligt ook villa Laarhof (eveneens op de vastgestelde inventaris) met boomgaard en enkele stallingen. De noordoostelijke hoek wordt voornamelijk ingenomen door bosjes. Een perceel is in gebruik voor opslag.



Figuur: situering signaalgebied op gewestplan met aanduiding van goedgekeurde BPA's en RUP's en weergave van de bebouwingstoestand volgens het Grootchalig Referentiebestand GRB. Bronnen: Ruimte Vlaanderen en AGIV, GRB Raadpleegdienst via wms (toestand 2015-04-20).

## 2 Selectie en afbakening signaalgebied

Op 4/11/2014 werd voorliggend signaalgebied door de Algemene Bekkenvergadering Benedenscheldebekken geselecteerd voor opname in de prioritair te onderzoeken signaalgebieden. De motivatie voor opname is als volgt:

Het grootste deel van dit signaalgebied is effectief overstromingsgevoelig. Dit gebied vraagt verder onderzoek naar ontwikkelingsmogelijkheden gezien de gemodelleerde overstromingscontouren en de overstromingen in het verleden.

De afbakening van het signaalgebied werd tijdens het gevoerde overleg besproken. In functie van het versneld opmaken van een startbeslissing werd het oorspronkelijk signaalgebied Hoekakker opgesplitst in deelgebied Hoekakker I (voorstel van startbeslissing goedgekeurd op de Algemene Bekkenvergadering van 27/10/2015) en Hoekakker II, met deelgebieden Het Laar (ten oosten) en Oude Landen (recreatiegebied ten westen) (voorliggende startbeslissing).

De afbakening is gebeurd op basis van het niet-ontwikkelde gebied tussen de Gerardus Stijnenlaan en Laar dat als bestemming hebben woongebied of gebied voor openbaar nut heeft en het ganse niet bebouwde gebied voor dagrecreatie ten westen van De Oude Landen (gewestplan en GRUP). De reeds aanwezige bebouwing wordt niet in vraag gesteld.

## 3 Watersysteem

### 3.1 Overstromingsrichtlijn<sup>1</sup>

#### 3.1.1 OVERSTROMINGSGEVAARKAART

In het kader van de Europese Overstromingsrichtlijn (ORL) werden overstromingsgevaar- en overstromingsrisicokaarten opgesteld aan de hand van hydraulische modellen. De overstromingsgevaarkaarten zijn de kaarten die de 'fysische eigenschappen' van de overstromingen beschrijven zoals de overstromingscontouren, waterdieptes en stroomsnelheden. De overstromingsgevaarkaarten geven geen informatie wat betreft de gevolgen, de kwetsbaarheid voor of het risico van de overstromingen.

De ORL stelt dat 3 scenario's in beschouwing dienen te worden genomen voor de overstromingskaarten: kleine kans op overstromingen (terugkeerperiode van grootteorde 1000 jaar of een uitzonderlijke gebeurtenis), middelgrote kans op overstromingen (terugkeerperiode van grootteorde 100 jaar ) en grote kans op overstromingen(terugkeerperiode van grootteorde 10 jaar).

Vermits het niet zinvol is om voor elke waterloop hydraulische modellen op te stellen, werd in Vlaanderen de basiskaart hydrografisch netwerk opgesteld die alle waterlopen omvat waarvoor de overstromingsgevaar- en overstromingsrisicokaarten werden opgesteld. De basiskaart hydrografisch netwerk werd opgesteld volgens het principe dat alle waterlopen met een potentieel significant overstromingsrisico en waterlopen die water afvoeren van waterlopen met een overstromingsrisico meegenomen worden. Daarnaast werd ook de volledige kustlijn beschouwd.

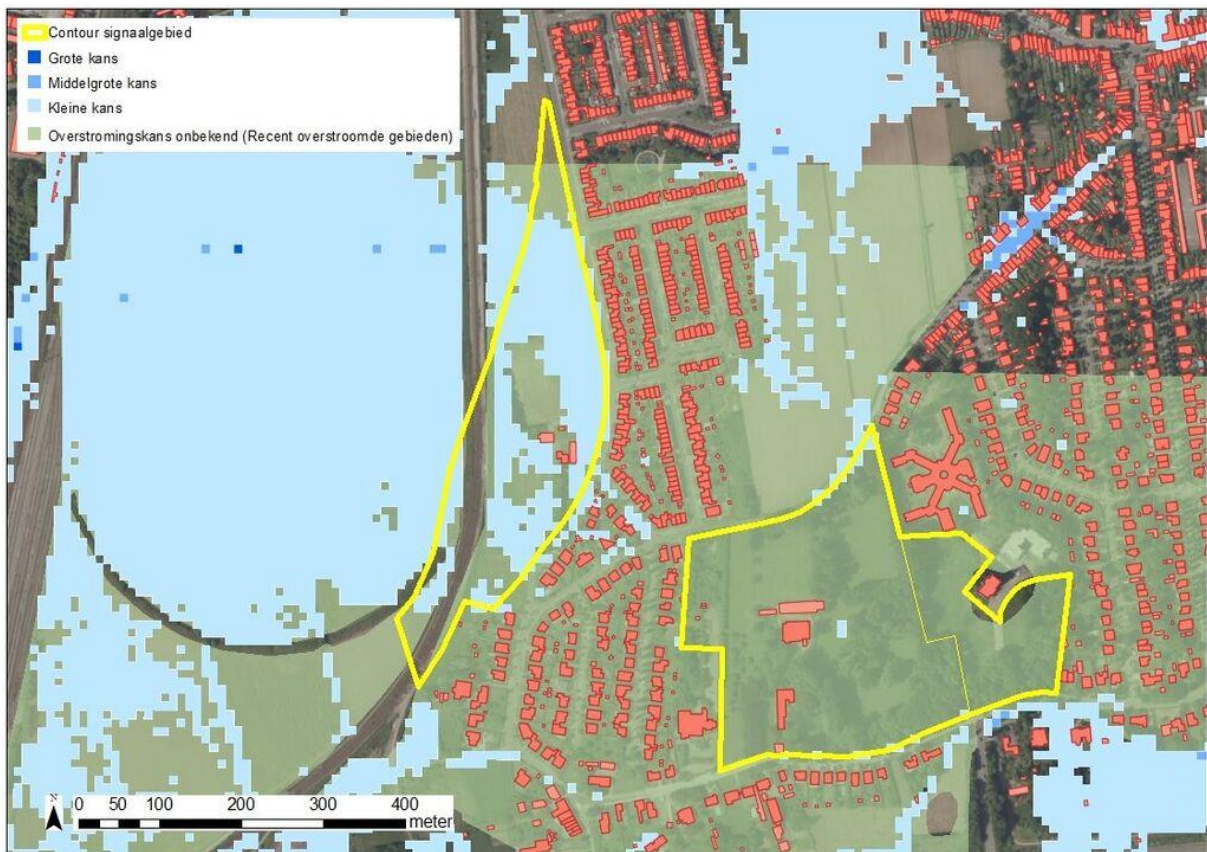
Wanneer er geen gemodelleerde overstromingsgevaarkaarten beschikbaar zijn wordt enkel de kaart van de Recent Overstroomde Gebieden (ROG) weergegeven (groene kleur)<sup>2</sup>. De kaarten geven steeds de huidige situatie weer en houden geen rekening met mogelijke of geplande ingrepen.

Op de overstromingsgevaarkaart wordt het deelgebied Oude Landen met een kleine kans voor overstromingen aangeduid.

Het deelgebied Het Laar heeft een onbekende overstromingskans. Het is wel aangeduid als recent overstroomd gebied (in groen). De overstromingen die aanleiding gaven tot deze aanduiding in de ROG-kaart waren afkomstig van overtopping van de Laarse Beek. Sinds deze overstromingen zijn er werken gebeurd aan het watersysteem, werd het bovendebiet van het Schijn afgekoppeld (afpompings naar het Lobroekdok) en is de Laarse Beek de eerste waterloop die in de Schijnkoker uitmondt. Hierdoor is de overstromingsrisico in het benedenstrooms deel van de Laarse Beek gevoelig verminderd. Dit verklaart waarom in onderstaande kaart dit gebied enkel in groen is weergegeven.

---

<sup>1</sup> Richtlijn 2007/60/EG van het Europees Parlement en de Raad van 23 oktober 2007 over beoordeling en beheer van overstromingsrisico's. Deze richtlijn werd omgezet in het decreet Integraal Waterbeleid op 16 juli 2010.

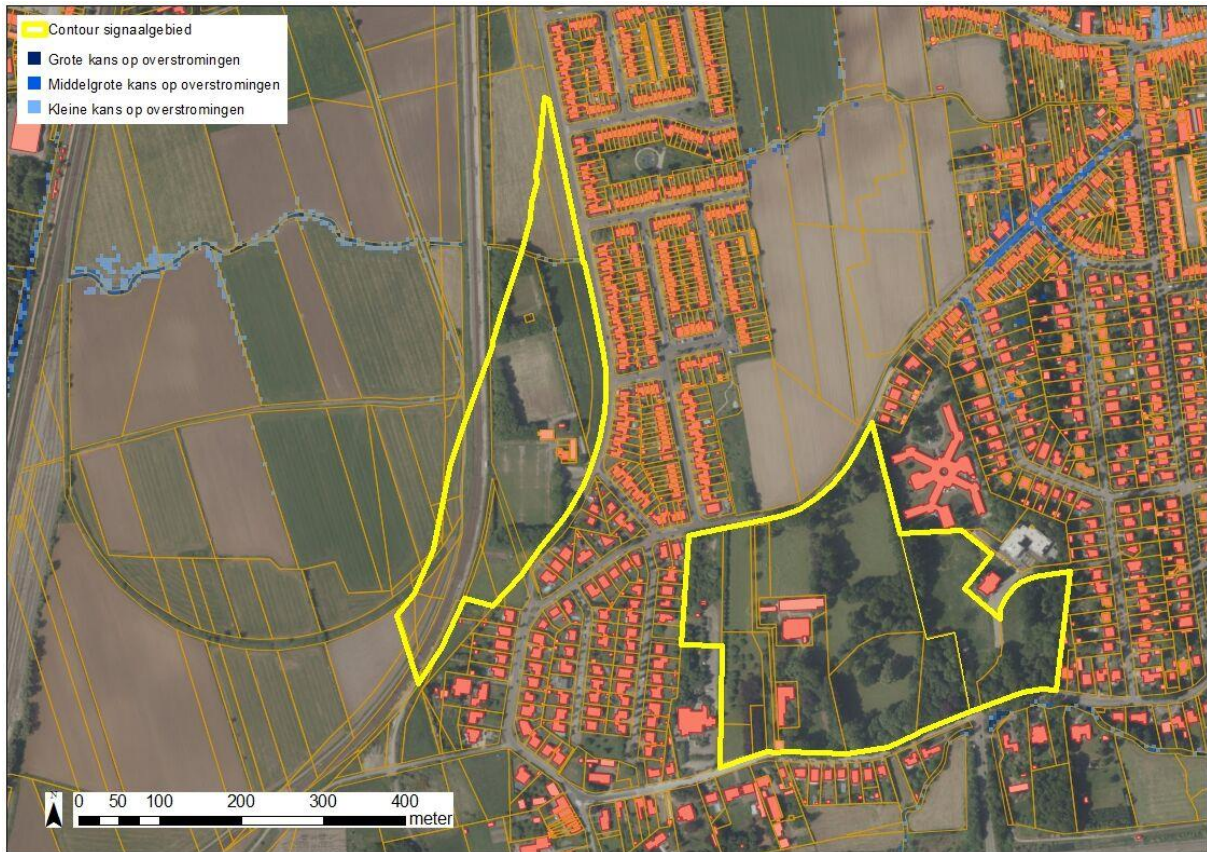


Figuur: De blauwe contouren geven de huidige overstromingskans weer. Hoe donkerder blauw, hoe groter de overstromingskans. De groene contour geeft de recente overstromde gebieden (ROG) weer, waar geen specifieke overstromingskans gekend is.

### 3.1.2 KLIMAATTOETS

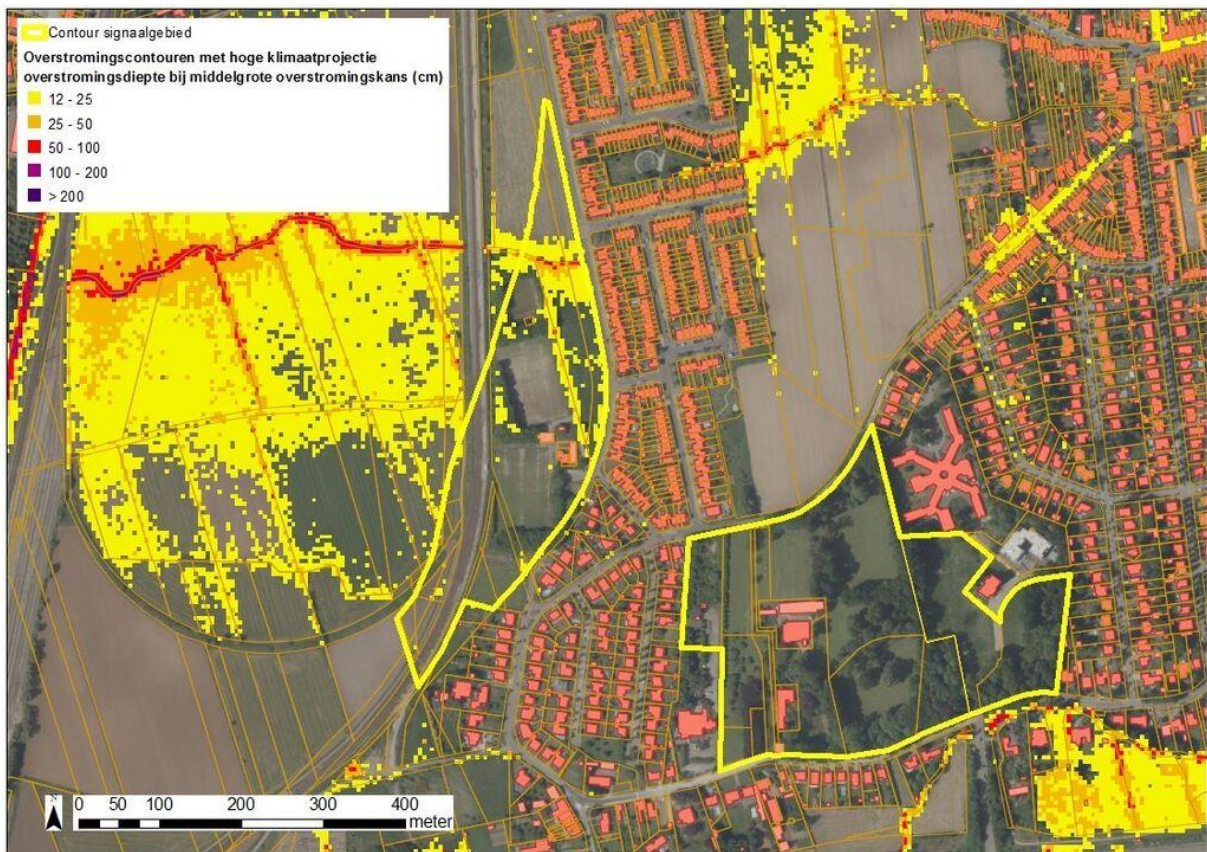
De Overstromingsrichtlijn vraagt om bij het voorkomen of beperken van mogelijk negatieve gevolgen van overstromingen rekening te houden met o.a. de invloed van klimaatverandering. Onderstaande kaarten met klimaatprojectie werden opgemaakt in kader van de orbp-studie van VMM-AOW<sup>[3]</sup> en geven niet alleen de overstromingskans (bij gemiddelde klimaatprojectie) maar ook de overstromingsdiepte (bij hoge klimaatprojectie). Vanuit het no regret principe lijkt het aangewezen om adaptief bouwen of waterbestendig bouwen af te stemmen op toekomstige overstromingshoogtes met hoge klimaatprojectie.

<sup>[3]</sup> "Onderbouwing van het overstromingsrisicobeheerplan voor de onbevaarbare waterlopen, VMM, 2013"



Figuur: De blauwe contouren geven overstromingskans met klimaatsverandering weer. Hoe donkerder blauw, hoe groter de overstromingskans. De groene contour geeft de recente overstromde gebieden (ROG) weer, waar geen specifieke overstromingskans gekend is.



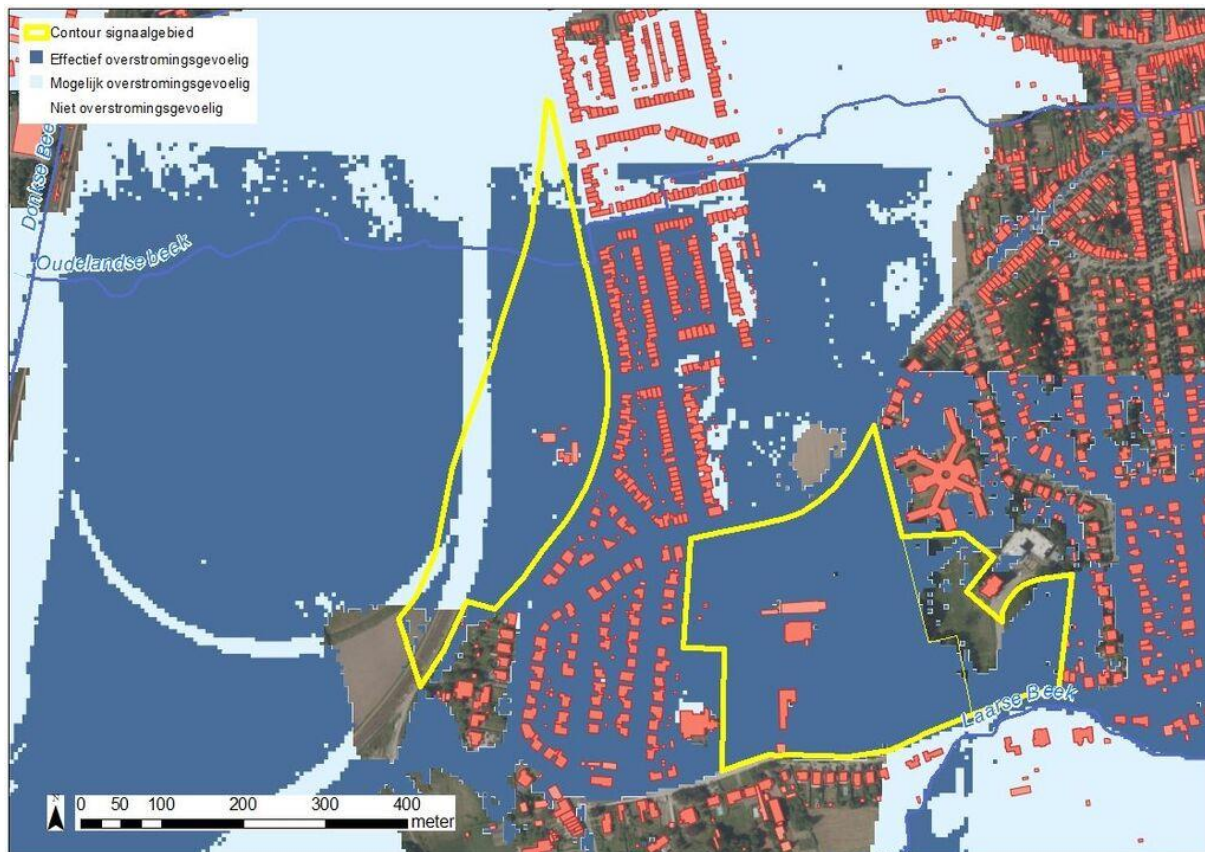


Figuur: De overstromingsdieptes van de middelmatige overstromingscontour met extreme klimaatsverandering worden hier weergegeven (geel= lage overstromingsdiepte tot paars= hoge overstromingsdiepte).

### 3.2 Bespreking watersysteem

Het ganze gebied is aangeduid als recent overstroomd gebied.

Door de geplande invulling van het gebied Hoekakker 1 (hier wordt de invulling gecompenseerd door ontwikkeling van berging) is de zoekzone waar in de toekomst extra berging voor overstromingswater vanuit de Oudelandse Beek kan gevonden worden (om het bebouwd gebied ten westen van Hoekakker 1, ten oosten van de Stadhouderslaan en de Keurelaan te vrijwaren) verminderd.



Figuur: watertoetskaart van het signaalgebied op recente orthofoto (medio 2015) met aanduiding van de overstromingsgevoelige gebieden (lichtblauw = mogelijk overstromingsgevoelig; donkerblauw = effectief overstromingsgevoelig), volgens Ministerieel Besluit dd. 1/6/2014. Weergave van reeds goedgekeurde signaalgebieden in de omgeving.

## 4 Gebiedsvisie

### 4.1 Visie Integraal Waterbeleid

Het hoofdstuk 'visie' van het bekkenspecifiek deel Benedenscheldebekken (deel van het stroomgebiedbeheerplan 2016-2021) geeft het volgende weer:

'De Cluster Schijn kende in het verleden op verschillende plaatsen overstromingen met grote overlast door de stedelijke ligging. De drietrapsstrategie vasthouden-bergen-afvoeren dient hier dan ook maximaal in de praktijk gebracht. Omwille van de infiltratiecapaciteit van de Kempische zandgronden zijn hier grote mogelijkheden, onder meer door het maximaal behouden en aanleggen van baangrachten bij de uitvoering van rioleringsprojecten.

Op plaatsen waar er potentieel conflict bestaat tussen harde gewestplanbestemmingen en het watersysteem, dient nieuwe bebouwing maximaal te worden vermeden. Om dergelijke conflicten proactief te screenen, worden signaalgebieden afgebakend. In de eerste generatie bekkenbeheerplannen werden voor het Schijnbekken enkele fiches uitgewerkt en goedgekeurd met focus op de vrijwaring van de nog resterende berging. De aanbevelingen uit deze fiches zullen in de volgende planperiode verder geconcretiseerd worden op het terrein.

Tot slot hebben studies aangetoond dat het creëren van extra waterbergingscapaciteit in sommige gebieden noodzakelijk is.'

Het gebied het Laar wordt beschouwd als het enige restgebied waar in de toekomst, rekening houdend met de klimaatsverandering, extra berging voor water kan gevonden worden, gezien bijkomende ontwikkelingen en verdere verhardingen in de omgeving van het signaalgebied.

In de oostelijke hoek van het deelgebied vinden we gronden die iets hoger gelegen zijn (zie bijlage 1).

## 4.2 Ruimtelijke visie (structuurplannen ed.)

Deelgebieden het Laar en Oude Landen maken in het Strategisch Ruimtelijk Structuurplan Antwerpen deel uit van de zachte ruggengraat Noorderpark. Dit gebied moet het bebouwd perifeer landschap verbinden met de stad/Schelde, maar eveneens de ecologische waarden langs de Laarse Beek en Donkse Beek ontwikkelen en voorzien in voldoende recreatieve faciliteiten voor de omliggende wijken.

Het masterplan sportpark Oude Landen werd op 4 februari 2011 goedgekeurd door het college van burgemeester en schepenen. Het doel van het goedgekeurde masterplan is het maximaliseren van de beleving van het park als een autonoom en volwaardig landschapspark. De visie vertrekt vanuit volgende ruimtelijke principes:

- Spoorwegtalud als bindend element
- structurerend waternetwerk: De waterproblematiek in het gebied wordt aangepakt door het ontwikkelen van een fijnmazig structurerend netwerk van grachten tussen de sportvelden. Dit grachtennetwerk zorgt enerzijds voor een optimale drainage van de sportvelden en anderzijds voor de berging van overtollig water. Het brede profiel van het grachtensysteem zorgt voor ecologische verbindingen doorheen het park.
- Zonering in harde en zachte recreatie
- Bundeling van dienstgebouwen in één volume

Het gebied het Laar wordt beschouwd als het enige restgebied waar in de toekomst, rekening houdend met de klimaatsverandering, extra berging voor water kan gevonden worden, gezien bijkomende ontwikkelingen en verdere verhardingen in de omgeving van het signaalgebied (Woonontwikkeling Hoekakker, tweede spoorontsluiting Antwerpen: vertakking Ekeren – Oude Landen, masterplan Sportpark Oude Landen, mogelijke nieuwe verhardingen/ontwikkelingen op de percelen aan de oostzijde van het signaalgebied, overige toekomstige projecten). In de oostelijke hoek van het deelgebied vinden we gronden die iets hoger gelegen zijn (zie bijlage 1). Bijkomende bebouwing is hier nog mogelijk mits rekening gehouden wordt met het watersysteem.

## 4.3 Lopende initiatieven

Voor het gebied Oude Landen is een masterplan 'sportpark Oude Landen' opgemaakt. Hierin wordt rekening gehouden met de functie van dit gebied in het watersysteem. De gevels van de sporthal worden grotendeels ingewerkt in het spoorwegtalud. De grootste oppervlakte van het gebied wordt ingenomen door sportvelden (zie ook 'ruimtelijke visie').

Beslissing Vlaamse Regering (18 maart 2016): 'Met het oog op het rechtsherstel beslist de Vlaamse Regering de volledig verklaarde kennisgeving in de vorm van het goedgekeurde plan-MER bij het gewestelijk ruimtelijk uitvoeringsplan 'Spoorweginfrastructuur en natuurpark Oude Landen in Ekeren' in openbaar onderzoek te brengen.' Dit openbaar onderzoek loopt tot 5 mei 2016.

In deelgebied Het Laar werden in 2004 onteigeningen gedaan in functie van de bouw van een jeugdinstantie. Deze is er o.a. omwille van de waterproblematiek niet gekomen.

Beslissing Vlaamse Regering (3 juli 2015): 'De Vlaamse Regering beschikt over een capaciteit van 340 plaatsen in de gemeenschapsinstellingen De Zande, De Kempen, De Grubbe en het Vlaams detentiecentrum De Wijngaard. In de beleidsnota Welzijn, Volksgezondheid en Gezin 2014-2019 werd aangekondigd de gesloten opvang verder uit te breiden door een meerjarenplan uit te werken. In dit kader stemt de Vlaamse Regering in met de planning op middellange termijn voor de (ver)nieuwbouwwerken op de campus De Grubbe in Everberg; met de start van de architectuurstudie voor de uitbouw van een meisjescampus in de gemeenschapsinstelling De Kempen; met de verkoop van de onroerende goederen in Ekeren en Wingene en met de voorgestelde doorschuif van beschikbare machtigingen tussen de begrotingsjaren 2015-2019.'

Het agentschap Jongerenwelzijn diende op 27/04/2016 een bezwaarschrift (bijlage 3) in tegen een eventuele goedkeuring van 'optie C' of 'optie B' voor de percelen van deelgebied Het Laar in eigendom van het Fonds Jongerenwelzijn in de fiche Hoekakker II (bijlage 4 geeft de ligging van deze percelen weer). In de mate dat het voorgestelde ontwikkelingsperspectief m.b.t. het terrein ter hoogte van Het Laar een impact heeft op de verkoopswaarde en het voorziene financieringsplan van de infrastructuur van de gemeenschapsinstellingen bijgevolg in het gedrang komt, dringt het agentschap aan op de bijstelling van het ontwikkelingsperspectief naar 'optie A: behoud van bestemming zonder randvoorwaarden'.

## 5 Historiek overleg lokale besturen

Bij de screening van de relevante signaalgebieden en de opmaak van de ontwerp-startbeslissingen werden naast de lokale besturen ook andere relevante instanties uitgenodigd.

Gebiedsgericht en thematisch overleg\_140828: Marcello Serrao (consulent water openbaar domein, Antwerpen), Karina Rooman (consulent stedenbouw, Antwerpen), Kathleen Wens (consulent stedenbouw, Antwerpen), Ludo Van Reusel (districtsschepen, Ekeren)

Gebiedsgericht en thematisch overleg: Marcello Serrao (consulent water openbaar domein, Antwerpen)

Overleg signaalgebied 06/02/2015: Bram Van Ballaer (Ruimte Vlaanderen), Jan Ronsyn (Provincie Antwerpen dienst integraal waterbeleid), Kathleen Maes (Ruimte Vlaanderen), Wendi Sturm (Provincie Antwerpen dienst integraal waterbeleid), Guido Janssen (Bekkensecretariaat), Ronny Van Looveren (IMDC), Gert Voets (Vooruitzicht), Ellen Steenwegen (BUUR), Johan Van Reeth (BUUR)

Overleg modellering 22/04/2015: Jan Ronsyn (Provincie Antwerpen), Ronny Van Looveren (IMDC), Ellen Steenwegen (BUUR)

Overleg signaalgebied op 18/05/2015: Bram Van Ballaer (Ruimte Vlaanderen), Jan Ronsyn (Provincie Antwerpen dienst integraal waterbeleid), Kathleen Maes (Ruimte Vlaanderen), Dominique De Witte (Provincie Antwerpen dienst integraal waterbeleid), Filip Smits (stad Antwerpen), Karina Rooman (stad Antwerpen), Marcello Serrao (stad Antwerpen SW/O&U), Els Liekens (Aquafin), Gert Voets (Vooruitzicht), Ellen Steenwegen (BUUR)

Gebiedsgericht en thematisch overleg \_160125: Koen Palinckx (voorzitter districtscollege district Ekeren), Marcello Serrao (consulent water openbaar domein, Antwerpen), Karina Rooman (consulent Stedenbouw, Antwerpen), Hendrik Heiremans (kabinet schepen Van Campenhout, Antwerpen), Jan Ronsyn (dienst integraal waterbeleid Provincie Antwerpen), Els Stevens (dienst ruimtelijke planning provincie Antwerpen), Kathleen Maes (Ruimte Vlaanderen)

Overleg\_20160415: Lies Buyschaert (agentschap Jongerenwelzijn), Kathleen Maes (Ruimte Vlaanderen)

Gebiedsgericht en thematisch overleg \_160421: Greet Compeers (dienst Ruimtelijke Ordening Edegem), Marcello Serrao (consulent water openbaar domein, Antwerpen), Karina Rooman (consulent Stedenbouw, Antwerpen), Kathleen Wens (ruimtelijk planner, bedrijf Stadsontwikkeling, afdeling Ruimte, Antwerpen), Leon Goris (kabinet schepen Van de Velde, Antwerpen), Koen Palinckx (districtsburgermeester, district Ekeren), Kathleen Van Dorslaer (dienst integraal waterbeleid Provincie Antwerpen), Els Stevens (dienst ruimtelijke planning provincie Antwerpen), Kathleen Maes (Ruimte Vlaanderen)

Op 10/05/2016 heeft het districtscollege van Ekeren zijn goedkeuring gehecht aan de ontwerp-startbeslissing. Op 23/05/2016 heeft de districtsraad van Ekeren zijn goedkeuring gehecht aan de ontwerp-startbeslissing. Op 10/06/2016 heeft het college van burgemeester en schepenen van Antwerpen zijn goedkeuring gehecht aan de ontwerp-startbeslissing.

## 6 Keuze ontwikkelingsperspectief, instrument en initiatiefnemer

Voor signaalgebied Hoekakker II (deelgebieden het Laar, Oude Landen) zijn volgende beleidsopties van toepassing:

### **C: nieuwe functionele invulling voor het gebied**

Het Laar: Het westelijk deel van het deelgebied (zie bijlage 2) wordt herbestemd naar een bestemming die compatibel is met het watersysteem en de natuurwaarden in het gebied.

### **B: maatregelen met behoud van bestemming**

Het Laar: In het hoger gelegen meest oostelijk deel van het deelgebied (zie bijlage 2) is eventuele bijkomende bebouwing mogelijk, mits rekening gehouden wordt met de voorwaarden vanuit het watersysteem. Er dienen bijkomende maatregelen te worden genomen om de verloren ruimte voor water minstens te compenseren binnen het projectgebied.

Oude Landen: Voor het gebied Oude Landen is een masterplan 'sportpark Oude Landen' opgemaakt. Hierin wordt rekening gehouden met de functie van dit gebied in het watersysteem. De sporthal wordt grotendeels ingewerkt in de helling van het spoorwegtalud. De grootste oppervlakte van het gebied wordt ingenomen door sportvelden. Het gebied krijgt hiermee zijn definitieve invulling binnen zijn bestemming met functies die compatibel zijn met het watersysteem.

Een andere invulling van het gebied dan deze voorgesteld in het masterplan moet rekening houden met de voorwaarden vanuit het watersysteem. Bijkomende bebouwing is niet aangewezen. Er dienen in elk geval bijkomend maatregelen te worden genomen om de verloren ruimte voor water minstens te compenseren binnen het projectgebied.

### **A: watertoets**

■

### **Instrument:**

Het Laar (westelijk deel): RUP

### **Initiatiefnemer:**

Het Laar (westelijk deel): stad Antwerpen

## 7 Conclusie signaalgebied en beslissing Vlaamse Regering

### *Conclusie signaalgebied*

Het signaalgebied bestaat uit drie deelgebieden: Hoekakker, Het Laar en Oude Landen.

Het westelijk deel van het deelgebied Het Laar wordt herbestemd naar een bestemming die compatibel is met het watersysteem en de natuurwaarden in het gebied. In het -hoger gelegen- oostelijk deel van het deelgebied is eventuele bijkomende bebouwing mogelijk, mits rekening gehouden wordt met de voorwaarden vanuit het watersysteem. Er dienen bijkomende maatregelen te worden genomen om de verloren ruimte voor water minstens te compenseren binnen het projectgebied. Het agentschap Jongerenwelzijn diende op 27/04/2016 een bezwaarschrift in tegen een eventuele goedkeuring van 'optie C' of 'optie B' voor de percelen van deelgebied Het Laar in eigendom van het Fonds Jongerenwelzijn, daarbij verwijzend naar de beslissing van de Vlaamse Regering (VR 2015 0307 DOC.0671/1TER en DOX.0671/2) over de verkoop van deze onroerende goederen en de doorschuif van de beschikbare machtigingen tussen de begrotingsjaren 2015-2019.

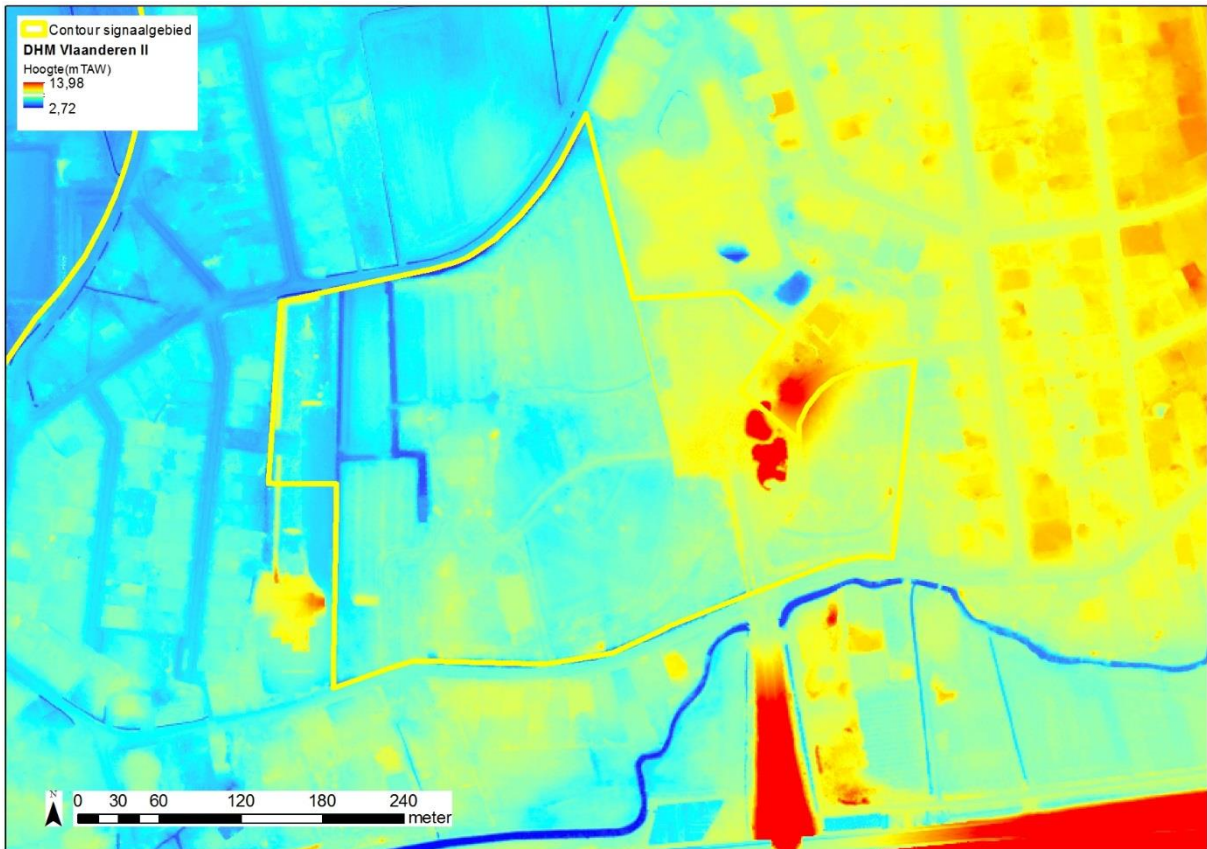
Voor het gebied Oude Landen is een masterplan 'sportpark Oude Landen' opgemaakt. Hierin wordt rekening gehouden met de functie van dit gebied in het watersysteem. De sporthal wordt grotendeels ingewerkt in de helling van het spoorwegtalud. De grootste oppervlakte van het gebied wordt ingenomen door sportvelden. Het gebied krijgt hiermee zijn definitieve invulling binnen zijn bestemming met functies die compatibel zijn met het watersysteem.

Een andere invulling van het gebied dan deze voorgesteld in het masterplan moet rekening houden met de voorwaarden vanuit het watersysteem. Bijkomende bebouwing is niet aangewezen. Er dienen in elk geval bijkomend maatregelen te worden genomen om de verloren ruimte voor water minstens te compenseren binnen het projectgebied.

### *Beslissing Vlaamse Regering d.d. 31/03/2017*

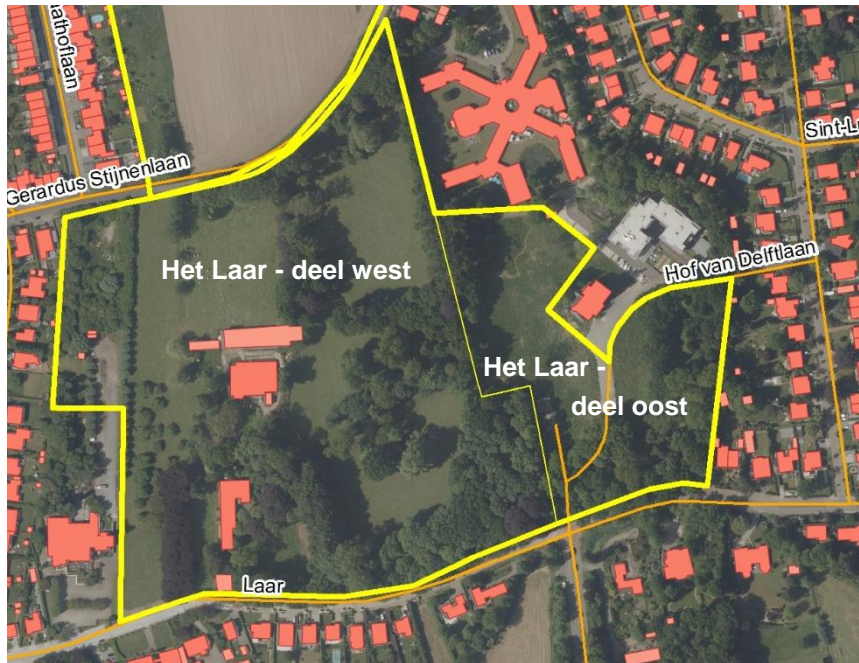
De Vlaamse Regering hecht haar goedkeuring aan het bovenstaand ontwikkelingsperspectief en gelast de bevoegde instanties om het ontwikkelingsperspectief te respecteren en de voorwaarden uit de ontwerp-startbeslissing door te vertalen bij de toepassing van de watertoets.

## Bijlage 1



Digitaal hoogtemodel met aanduiding van het Laar – zone west en het Laar – zone oost.

**Bijlage 2**



**Situering zones 'het Laar – deel west' en 'het Laar – deel oost'.**



### Bijlage 3: Bezwaarschrift agentschap Jongerenwelzijn

jongerenwelzijn

uw bericht van

t.a.v. mevr. Evelien De Vylder,  
bekkencoördinator benedenscheidebekken  
mevr. Kathleen Maes,  
procesbeheerder Ruimte Vlaanderen,  
afdeling participeren en adviseren lokaal

uw kenmerk mail van 11/4/2016  
ons kenmerk  
bijlagen  
vragen naar Buyschaert Lies  
telefoonnr 02/553 68 20  
datum 25april 2016  
e-mail lies.buyschaert@jongerenwelzijn.be

betreft signaalgebieden Antwerpen-Edegem, ontwerpliche Hoekakker

Geachte mevrouw De Vylder,

Geachte mevr. Maes,

Het agentschap Jongerenwelzijn werd door Ruimte Vlaanderen geïnformeerd over het plan van aanpak van de Vlaamse Regering om de signaalgebieden Antwerpen-Edegem te vrijwaren van een waterbergend vermogen. Een van de signaalgebieden betreft het onroerend goed dat gelegen is tussen Het Laar en de Gerard Stijnenlaan te Ekeren en in eigendom is van het Fonds Jongerenwelzijn (zie plan in bijlage).

Uit de informatievergadering van 15/4/2016 tussen Ruimte Vlaanderen, het Benedenscheidebekken en Jongerenwelzijn en het overleg van 21/4/2016 betreffende de startbeslissing tussen Ruimte Vlaanderen, de provincie Antwerpen en de Stad Antwerpen, blijkt dat de algemene bekkenvergadering voor het onroerend goed van Jongerenwelzijn een ontwikkelingsperspectief 'optie C: vrijwaren van bebouwing' ter goedkeuring zal voorleggen aan de Vlaamse Regering.


Ik verwijs hierbij naar de beslissing van de Vlaamse Regering van 3/7/2015 om met de verkoopopbrengsten van o.a. het onroerend goed te Ekeren de infrastructuur van de gemeenschapsinstellingen verder te realiseren.<sup>1</sup>

<sup>1</sup> [http://www.vlaanderen.be/nl/vlaamse-regering/beslissingenvlaamse-regering?search=Ekeren&publication\\_date=&publication\\_date\\_1%5Bmin%5D%5Bdate%5D=&publication\\_date\\_1%5Bmax%5D%5Bdate%5D=&competence=&delivery\\_channel=&delivery\\_channel\\_1=&=Zoeken](http://www.vlaanderen.be/nl/vlaamse-regering/beslissingenvlaamse-regering?search=Ekeren&publication_date=&publication_date_1%5Bmin%5D%5Bdate%5D=&publication_date_1%5Bmax%5D%5Bdate%5D=&competence=&delivery_channel=&delivery_channel_1=&=Zoeken)

## jongerenwelzijn

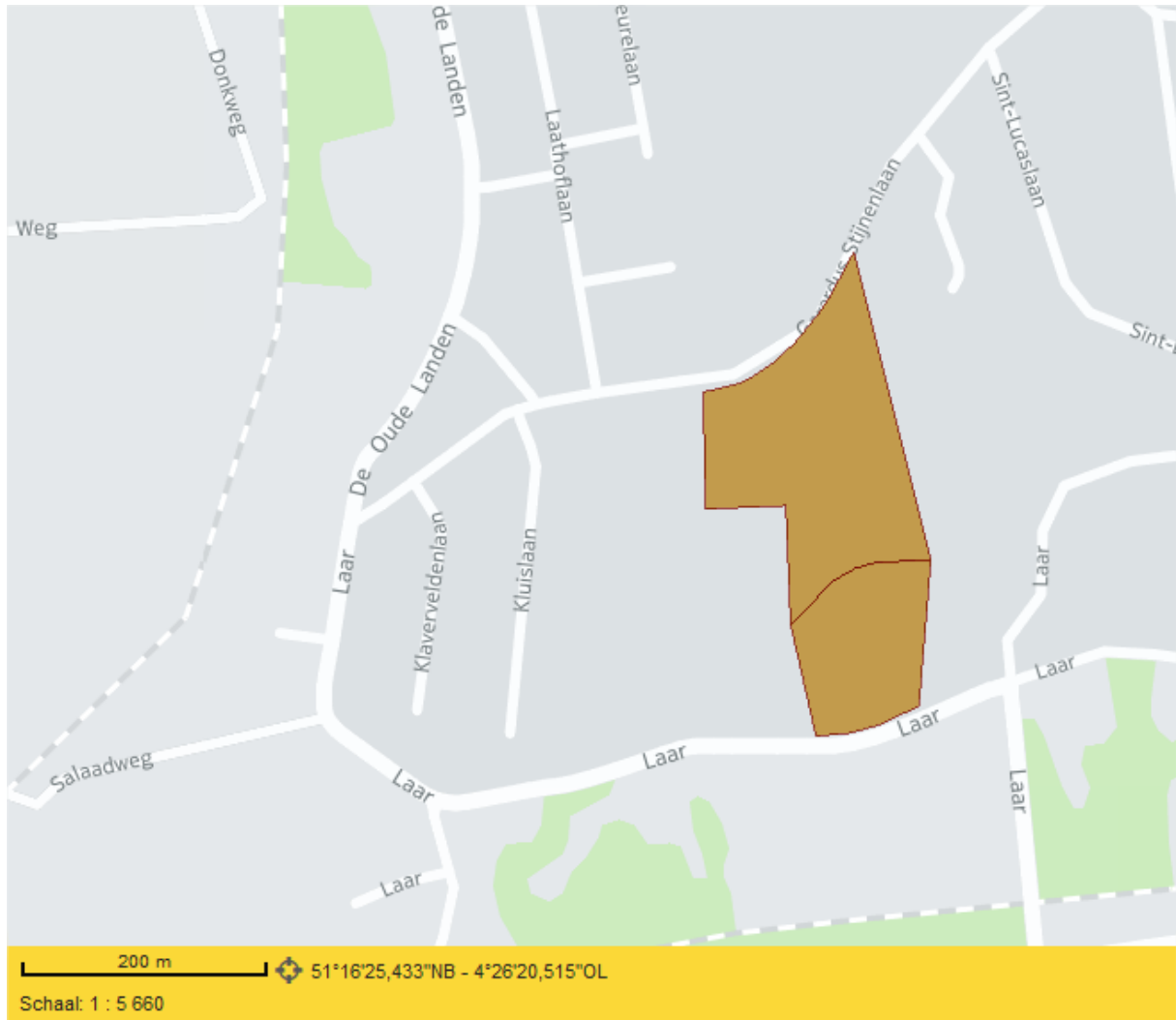
In de mate dat het voorgestelde ontwikkelingsperspectief m.b.t. het terrein ter hoogte van Het Laar een impact heeft op haar verkoopswaarde en het voorziene financieringsplan van de infrastructuur van de gemeenschapsinstellingen bijgevolg in het gedrang komt, dring ik aan op de bijstelling van het ontwikkelingsperspectief naar 'optie A: behoud van bestemming zonder randvoorwaarden'. Ik mag vragen dat u voorliggende nota als bezwaarschrift toevoegt aan de informatiefiche.

Met de meeste hoogachting,



Stelaan Van Mulders  
Administrateur-generaal

**Bijlage 4: aanduiding percelen in eigendom van agentschap Jongerenwelzijn**



(bron: www.geopunt.be, 11/05/2016)