

## Ontwerp startbeslissing signaalgebied

### MEERHEIDE (SG\_R3\_NET\_18)

### ZOERSEL

**STATUS/VERSIE:** goedgekeurd door de Vlaamse Regering op 31/03/2017

#### LEESWIJZER

Op 31/03/2017 nam de Vlaamse Regering een beslissing over de vervolgstappen (vervolgtraject en beleidsopties) voor dit signaalgebied. Deze beslissing kadert in de uitvoering van de conceptnota (VR 29 maart 2013) met de aanpak voor het vrijwaren van het waterbergend vermogen in kader van de korte termijnactie van het groenboek Beleidsplan Ruimte Vlaanderen.

Deze fiche beschrijft voor het signaalgebied “Meerheide” de gekozen beleidsopties (ontwikkelingsperspectief) en het vervolgtraject op basis van een ontwerp-startbeslissing, zoals voorbereid door de Coördinatiecommissie Integraal Waterbeleid.

Hoofdstuk 1 geeft een algemene situering van het signaalgebied weer en hoofdstuk 2 motiveert de afbakening van het signaalgebied. Hoofdstuk 3 beschrijft de overstromingsgevoeligheid van het signaalgebied en in hoofdstuk 4 worden de diverse visies op dit gebied besproken.

Hoofdstuk 5 omvat een korte weergave van het overleg dat met de betrokken lokale besturen gevoerd werd.

In hoofdstuk 6 wordt aangegeven voor welke beleidsoptie(s) gekozen is/zijn en welk instrument en/of initiatiefnemer hieraan gekoppeld zijn. Naargelang de rol van het signaalgebied voor het behoud van waterbergend vermogen en het algemeen beoordelingskader, zoals opgenomen in de omzendbrief LNE/2015/2, om nieuwe ontwikkelingen in overstromingsgevoelig signaalgebied te beoordelen, werd een keuze gemaakt tussen de volgende 3 opties:

1. Optie A - beperkte randvoorwaarden (type infiltratie, waterconservering,...)  
*indien de bestemming compatibel blijkt met het waterbergend vermogen, eventueel mits beperkte randvoorwaarden (bv voor infiltratie of waterconservering);*
2. Optie B - maatregelen met behoud van bestemming (type overstromingsvrij bouwen)  
*indien er een overstromingskans bestaat maar de bestemming compatibel kan zijn met het waterbergend vermogen mits overstromingsvrij bouwen;*
3. Optie C - vrijwaren van bebouwing  
*indien de bestemming niet compatibel is met het waterbergend vermogen en vrijwaren van bebouwing op basis van de overstromingskans aangewezen is.*

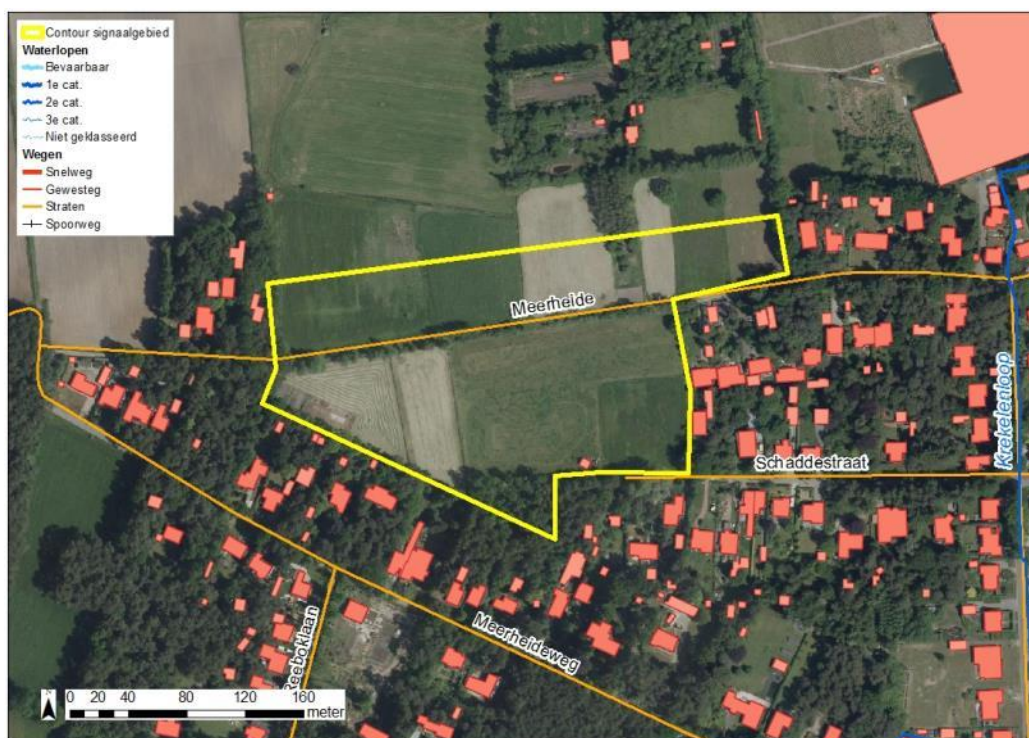
Hoofdstuk 7 omvat de conclusies voor het signaalgebied en geeft de richting weer op basis waarvan de omzendbrief “Richtlijnen voor de toepassing van de watertoets bij het vrijwaren van het waterbergend vermogen in signaalgebieden” in dit gebied toegepast moet worden. In dit hoofdstuk is ook de beslissing van de Vlaamse Regering van 31/03/2017 opgenomen.

De conceptnota, de omzendbrief en de beslissing van de Vlaamse Regering van 31/03/2017 zijn terug te vinden op [www.signaalgebieden.be](http://www.signaalgebieden.be).

# 1 Situering

## 1.1 Algemeen

- Gemeente(n):** Zoersel
- Provincie(s):** Antwerpen
- Ligging:** Het signaalgebied ligt ter hoogte van Meerheide en Schaddestraat langsheen een onverharde weg.
- Bekken:** Netebekken
- Betrokken waterlopen:** De Krekelenloop, zijloop van de Tappelbeek, bevindt zich op 200m ten oosten van het signaalgebied.
- Oppervlakte:** 4,52 ha



Figuur: situering signaalgebied op orthofoto (medio 2015) met aanduiding van gewestwegen, straten, waterlopen en de bebouwingstoestand volgens het Grootchalig Referentiebestand GRB. Bronnen: AGIV, GRB Raadpleegdienst via wms (toestand 2015-04-20).

### Huidige planologische bestemming:

Het signaalgebied heeft de bestemming woonuitbreidingsgebied volgens het gewestplan.

### Globale beschrijving:

Het gebied is in gebruik als weiland.



Figuur: situering signaalgebied op gewestplan met aanduiding van goedgekeurde BPA's en RUP's en weergave van de bebouwingstoestand volgens het Grootschalig Referentiebestand GRB. Bronnen: Ruimte Vlaanderen en AGIV, GRB Raadpleegdienst via wms (toestand 2015-04-20).

## 2 Selectie en afbakening signaalgebied

Op 11/12/2014 werd voorliggend signaalgebied door de Algemene Bekkenvergadering van het Netebekken geselecteerd voor opname in de prioritair te onderzoeken signaalgebieden. De motivatie voor opname is als volgt:

Het signaalgebied bestaat uit weilanden gelegen in natte depressie en is effectief overstromingsgevoelig op de watertoetskaart.

De afbakening van het signaalgebied werd tijdens het gevoerde overleg besproken. Het signaalgebied wordt afgebakend op het niet-ontwikkelde woonuitbreidingsgebied ter hoogte van Meerheide en Schaddestraat.

## 3 Watersysteem

### 3.1 Overstromingsrichtlijn<sup>1</sup>

#### 3.1.1 OVERSTROMINGSGEVAARKAART

In het kader van de Europese Overstromingsrichtlijn (ORL) werden overstromingsgevaar- en overstromingsrisicokaarten opgesteld aan de hand van hydraulische modellen. De overstromingsgevaarkaarten zijn de kaarten die de 'fysische eigenschappen' van de overstromingen beschrijven zoals de overstromingscontouren, waterdieptes en stroomsnelheden. De overstromingsgevaarkaarten geven geen informatie wat betreft de gevolgen, de kwetsbaarheid voor of het risico van de overstromingen.

De ORL stelt dat 3 scenario's in beschouwing dienen te worden genomen voor de overstromingskaarten: kleine kans op overstromingen (terugkeerperiode van grootteorde 1000 jaar of een uitzonderlijke gebeurtenis), middelgrote kans op overstromingen (terugkeerperiode van grootteorde 100 jaar ) en grote kans op overstromingen(terugkeerperiode van grootteorde 10 jaar).

Vermits het niet zinvol is om voor elke waterloop hydraulische modellen op te stellen, werd in Vlaanderen de basiskaart hydrografisch netwerk opgesteld die alle waterlopen omvat waarvoor de overstromingsgevaar- en overstromingsrisicokaarten werden opgesteld. De basiskaart hydrografisch netwerk werd opgesteld volgens het principe dat alle waterlopen met een potentieel significant overstromingsrisico en waterlopen die water afvoeren van waterlopen met een overstromingsrisico meegenomen worden. Daarnaast werd ook de volledige kustlijn beschouwd.

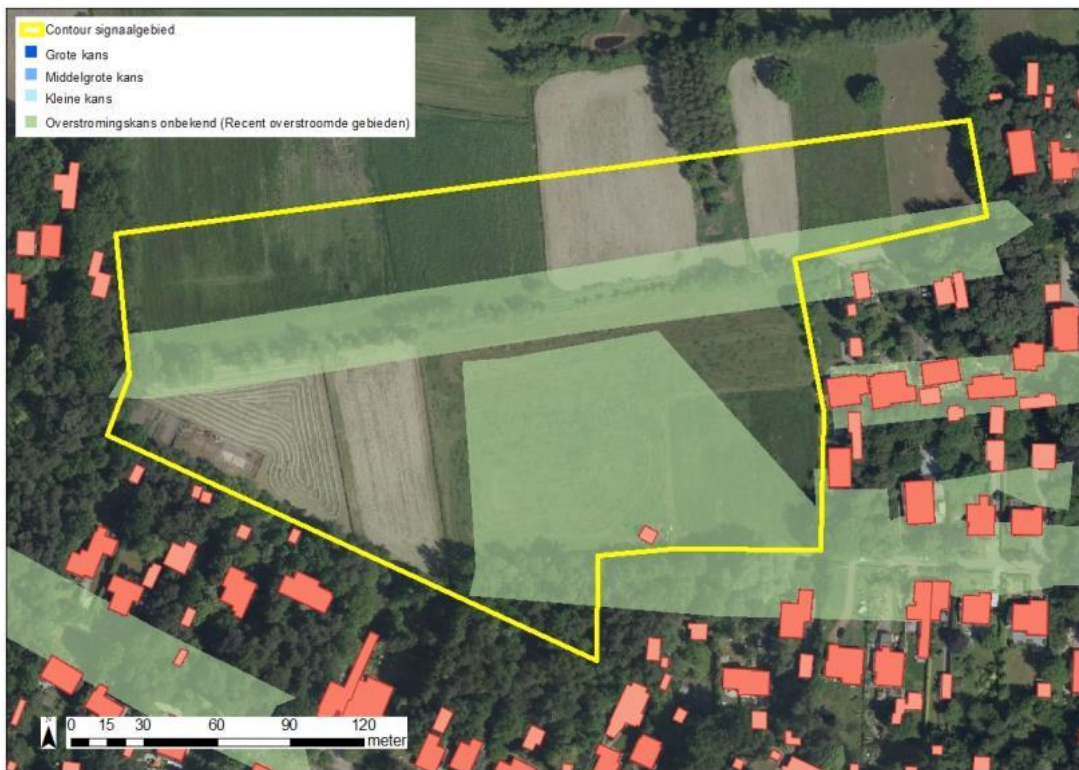
Wanneer er geen gemodelleerde overstromingsgevaarkaarten beschikbaar zijn wordt enkel de kaart van de Recent Overstroomde Gebieden (ROG) weergegeven<sup>2</sup>. De kaarten geven steeds de huidige situatie weer en houden geen rekening met mogelijke of geplande ingrepen.

De Krekelenloop maakt geen deel uit van de Basiskaart Hydrografisch Netwerk en werd niet gemodelleerd. De zone ter hoogte van Meerheide en het zuiden van het signaalgebied zijn aangeduid als Recent Overstroomd Gebied.

---

<sup>1</sup> Richtlijn 2007/60/EG van het Europees Parlement en de Raad van 23 oktober 2007 over beoordeling en beheer van overstromingsrisico's. Deze richtlijn werd omgezet in het decreet Integraal Waterbeleid op 16 juli 2010.

<sup>2</sup> gebiedsdekkende afbakening van alle effectief overstroomde gebieden in Vlaanderen in de periode 1988 tot heden



Figuur: De blauwe contouren geven de huidige overstromingskans weer. Hoe donkerder blauw, hoe groter de overstromingskans. De groene contour geeft de recente overstroomde gebieden (ROG) weer, waar geen specifieke overstromingskans gekend is.

### 3.1.2 KLIMAATTOETS

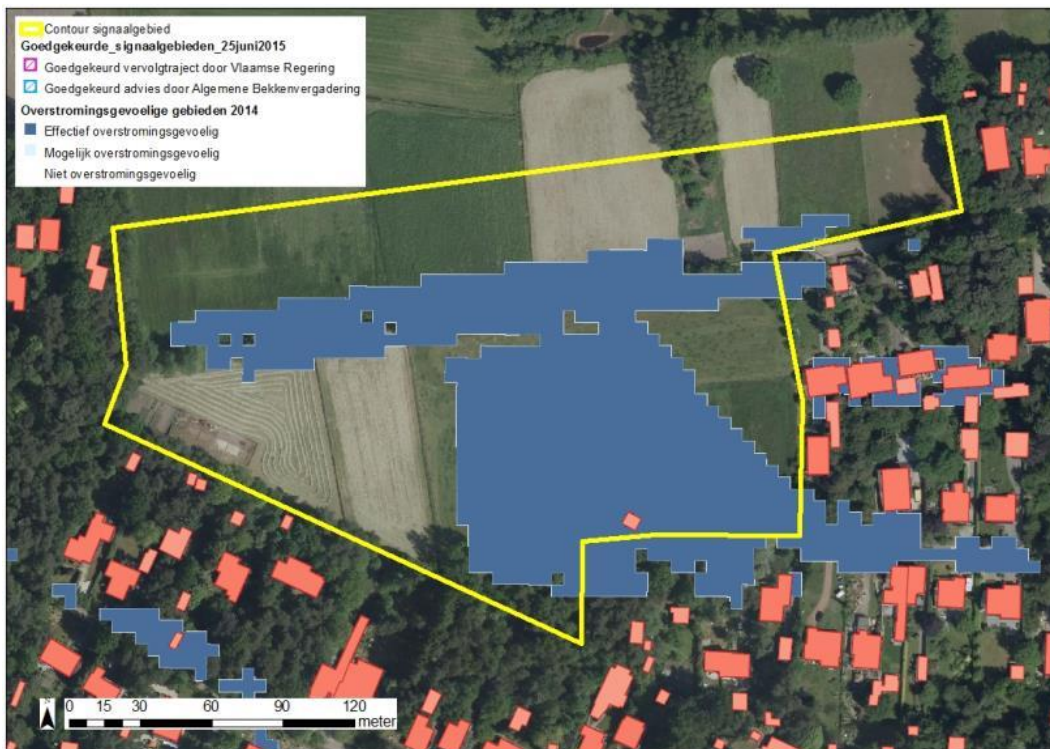
De Overstromingsrichtlijn vraagt om bij het voorkomen of beperken van mogelijk negatieve gevolgen van overstromingen rekening te houden met o.a. de invloed van klimaatverandering. Onderstaande kaarten met klimaatprojectie werden opgemaakt in kader van de orbp-studie van VMM-AOW<sup>[3]</sup> en geven niet alleen de overstromingskans (bij gemiddelde klimaatprojectie) maar ook de overstromingsdiepte (bij hoge klimaatprojectie). Vanuit het no regret principe lijkt het aangewezen om adaptief bouwen of waterbestendig bouwen af te stemmen op toekomstige overstromingshoogtes met hoge klimaatprojectie.

De Krekelenloop maakt geen deel uit van de orbp-studie en werd niet gemodelleerd. Er is geen klimaattoets beschikbaar.

## 3.2 Bespreking watersysteem

Het signaalgebied is effectief overstromingsgevoelig op de watertoetskaart. Het signaalgebied staat bij de gemeente gekend als zeer nat. Dit wordt bevestigd vanuit de bodemkaart (nat zand) en het digitaal hoogtemodel (ligt in lokale depressie).

<sup>[3]</sup> "Onderbouwing van het overstromingsrisicobeheerplan voor de onbevaarbare waterlopen, VMM, 2013"



Figuur: watertoetskaart van het signaalgebied op recente orthofoto (medio 2015) met aanduiding van de overstromingsgevoelige gebieden (lichtblauw = mogelijk overstromingsgevoelig; donkerblauw = effectief overstromingsgevoelig), volgens Ministerieel Besluit dd. 1/6/2014. Weergave van reeds goedgekeurde signaalgebieden in de omgeving.

## 4 Gebiedsvisie

### 4.1 Visie Integraal Waterbeleid

Het signaalgebied bevindt zich in het brongebied van de Krekelenloop, zijloop van de Tappelbeek. De Tappelbeek is zeer overstromingsgevoelig over quasi de gehele loop. Bovenstrooms moet dan ook maximaal ingezet worden op infiltratie en buffering. Het is dan ook wenselijk dat het signaalgebied zijn rol als waterconserveringsgebied blijft vervullen, zowel voor de lokale woonwijk als voor het ruimere afstroomgebied.

### 4.2 Ruimtelijke visie (structuurplannen ed.)

In het GRS wordt het woonuitbreidingsgebied aangeduid als reserve (niet aansnijdbaar tijdens de planperiode).

### 4.3 Lopende initiatieven

Er loopt momenteel een wegen- en rioleringsdossier in de wijk Meerheide met aanleg van open grachten. Er worden geen huisaansluitingen voorzien voor de resterende percelen langs de Meerheide en Schaddestraat.

## 5 Historiek overleg lokale besturen

Bij de screening van de relevante signaalgebieden en de opmaak van de ontwerp-startbeslissingen werden naast de lokale besturen ook andere relevante instanties uitgenodigd.

In het kader van de selectie van de signaalgebieden werd een regionaal overleg georganiseerd op 11/09/2014 te Lier. Hierbij was geen vertegenwoordiger vanuit de gemeente Zoersel aanwezig. Deze selectie werd ambtelijk goedgekeurd op het thematisch overleg op 03/10/2014.

Voor de opmaak van de startbeslissing vond overleg plaats met de gemeente Zoersel op 18/06/2015. Hieraan namen volgende personen deel: Rudi Reynders (openbare werken), Jan Koninkx (grondgebonden diensten), Danny Van de Velde, Luc Kennis (schepenen), Ilse Schroven (Pidpa riolering), Dirk Schoofs (Ruimte Vlaanderen) en Sandra Franck (bekkensecretariaat).

Op 12/10/2015 werd de ontwerp-startbeslissing verder verfijnd in overleg met de gemeente, het bekkensecretariaat en Ruimte Vlaanderen.

Op 19/10/2015 heeft het college van burgemeester en schepenen zijn goedkeuring gehecht aan de ontwerp-startbeslissing.

## 6 Keuze ontwikkelingsperspectief, instrument en initiatiefnemer

### C: nieuwe functionele invulling voor het gebied.

- De bestemming woonuitbreidingsgebied is niet compatibel met het waterbergend vermogen.
- Het woonuitbreidingsgebied wordt herbestemd naar een open-ruimtefunctie compatibel met het watersysteem. Een bestemmingswijziging in functie van een startbeslissing betekent dat het Rubiconfonds in werking treedt en dat duidelijkheid wordt gecreëerd voor alle betrokkenen. Vanuit Afdeling Duurzame Landbouwwontwikkeling wordt een hoge impact weergegeven vanuit de landbouwimpactstudie voor het bijhorende bedrijf bij een gebiedsontwikkeling die invulling geeft aan de huidige gewestplanbestemming. In het noorden vindt het signaalgebied aansluiting op een grote zone agrarisch gebied.

### B: maatregelen met behoud van bestemming

- n.v.t.

### A: watertoets

- n.v.t.

### Instrument:

opmaak RUP

### Initiatiefnemer:

gemeente Zoersel

## 7 Conclusie signaalgebied en beslissing Vlaamse Regering

### *Conclusie signaalgebied*

Het signaalgebied ligt grotendeels in effectief overstromingsgevoelig gebied. De bestemming woonuitbreidingsgebied is niet compatibel met het waterbergend vermogen. Een nieuwe functionele invulling van het gebied is noodzakelijk.

### *Beslissing Vlaamse Regering d.d. 31/03/2017*

De Vlaamse Regering hecht haar goedkeuring aan het bovenstaand ontwikkelingsperspectief en gelast de bevoegde instanties om het ontwikkelingsperspectief te respecteren en de voorwaarden uit de ontwerp-startbeslissing door te vertalen bij de toepassing van de watertoets.