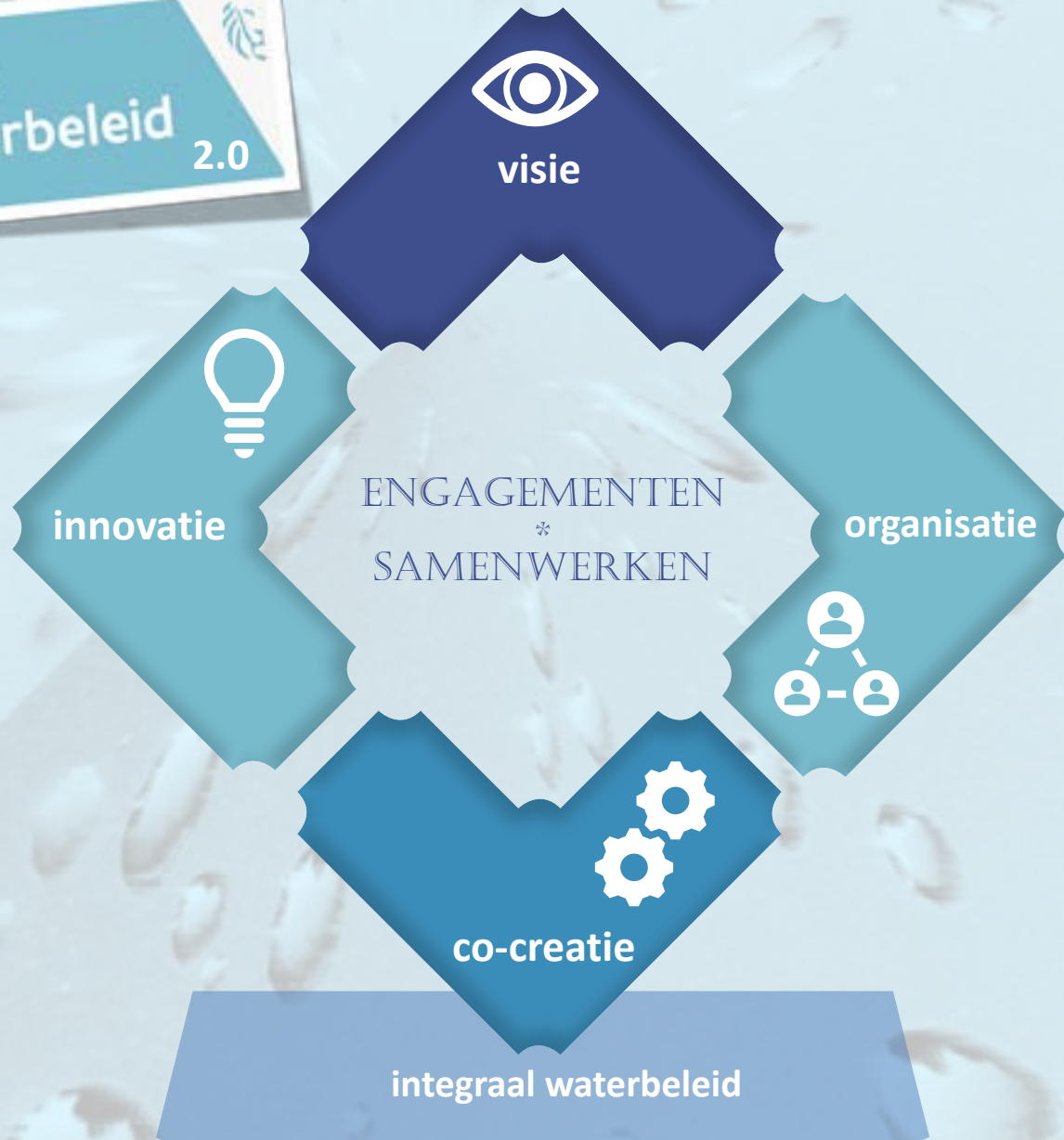




Coördinatiecommissie Integraal Waterbeleid



Integraal waterbeleid ● dit verstaan we onder 'integraal waterbeleid'

het begrip 'integraal waterbeleid' zoals gedefinieerd in het decreet Integraal waterbeleid concretiseren we als volgt

- * integraal waterbeleid is het **beleid** dat het **watersysteem** en de **waterketen** in **samenhang** aanpakt
- * het **watersysteem** en de **waterketen** worden **niet los van elkaar** gezien
- * het **watersysteem** vormt als dragende component het **uitgangspunt** maar met een billijke afweging tussen alle functies
- * integraal waterbeleid vraagt **afstemming tussen** de diverse **betrokken partijen**
- * het is vooral de aandacht voor de **samenhang** én de vele **interacties** tussen de dimensies en facetten van het watersysteem en met de waterketen en watergebruiken die van het waterbeleid een 'integraal' beleid maken
- * integraal waterbeleid impliceert ook de doorstroming en toepassing ervan naar het **gebiedsgerichte**, alsook **grensoverschrijdende afstemming**
- * het behoud van het watersysteem gaat uit van de veronderstelling dat het watersysteem eerst wordt hersteld en dan behouden

definities uit het decreet Integraal Waterbeleid

integraal waterbeleid

het beleid gericht op het gecoördineerd en geïntegreerd ontwikkelen, beheren en herstellen van watersystemen met het oog op het bereiken van de randvoorwaarden die nodig zijn voor het behoud van dit watersysteem als zodanig, en met het oog op het multifunctionele gebruik, waarbij de behoeften van de huidige en komende generaties in rekening wordt gebracht

watersysteem

het samenhangend en functioneel geheel van oppervlaktewater, grondwater, waterbodem en oevers, met inbegrip van de daarin voorkomende levensgemeenschappen en alle bijhorende fysische, chemische en biologische proces

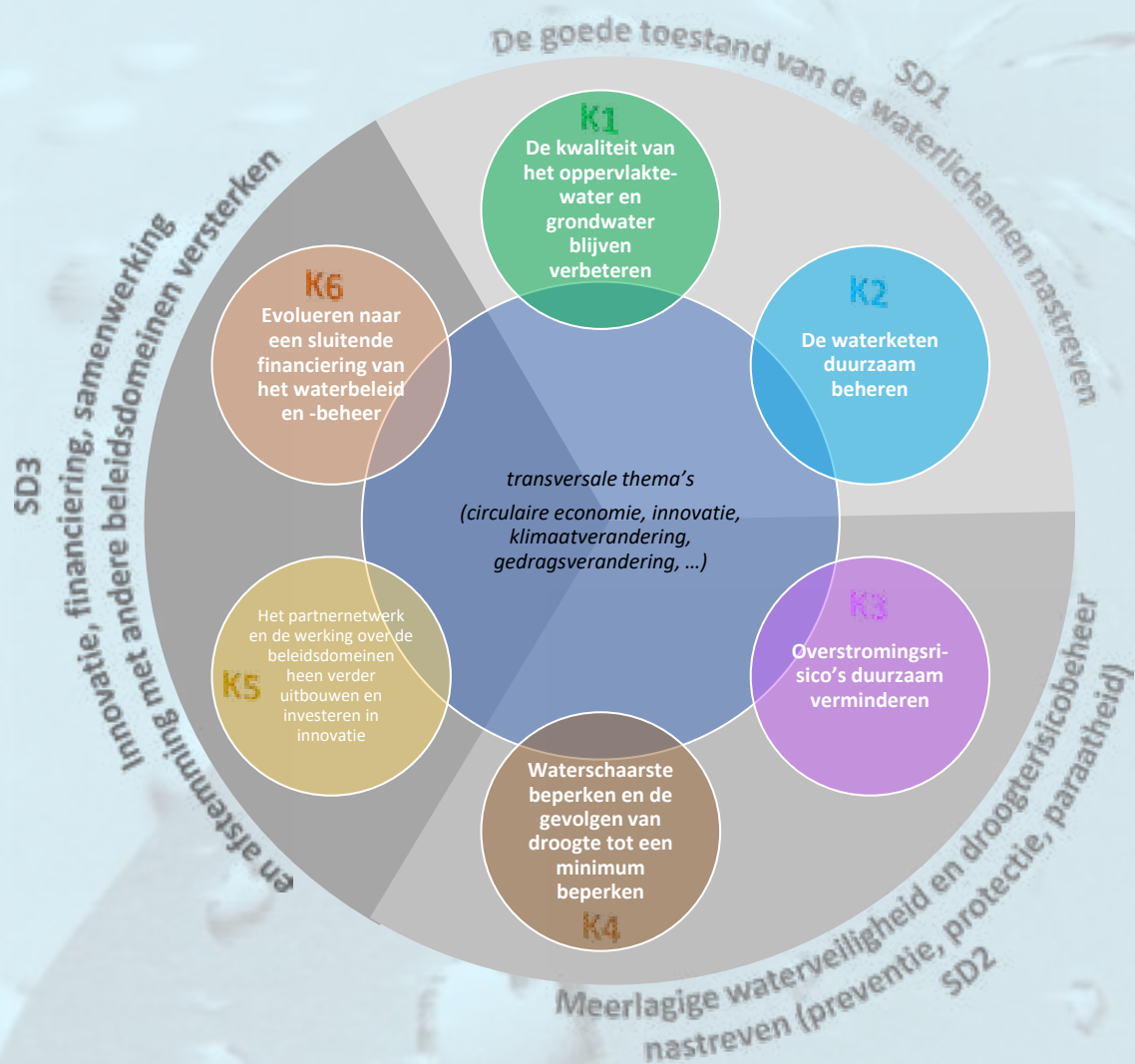
waterketen

het geheel van activiteiten die samenhangen met het water bestemd voor menselijke aanwending of met de collectering en de zuivering van afvalwater





visie ● ons gemeenschappelijk doel



De gezamenlijke visie van de CIW op het integraal waterbeleid is neergeschreven in de **waterbeleidsnota**.

Het **jaarlijks CIW werkplan** vormt het gemeenschappelijk uitvoeringsprogramma van de CIW en draagt bij tot de uitvoering van de waterbeleidsnota.

De gemeenschappelijke visie van de CIW wordt verder **geconcretiseerd** in onder meer de **stroomgebied-beheerplannen** die jaarlijks worden **opgevolgd** via het **wateruitvoeringsprogramma**.



De **taakstelling** van de CIW is opgenomen in het [decreet Integraal Waterbeleid](#) (art. 1.5.2. §1 en art. 1.5.2.2 §2) en het Organisatiebesluit ([art. 6](#)).

Tot de draagwijdte van de CIW taken behoren zowel **(1) het watersysteem, de waterketen als de watergebruiken en -functies, (2) alle beleidsaspecten en (3) de doorstroming van het beleid naar de gebiedsgerichte werking en omgekeerd.**

integraal waterbeleid

- agendavorming, beleidsvoorbereiding, beleidsbepaling, beleidsuitvoering, beleidsevaluatie en beleidsterugkoppeling
- de instrumenten om het beleid te realiseren of te ondersteunen (financiële middelen, wettelijke maatregelen, overleg, planning, handhaving, ondersteuning, beheer waterlopen, sensibiliseren, landinrichting...)

aanpalend beleid

- alle beleidsaspecten van het aanpalend beleid met impact op het watersysteem (bv. MAP, ruimtelijke ordening, scheepvaart, productbeleid gevaarlijke stoffen, ...) kunnen aan bod komen binnen de CIW
- de afstemming met het aanpalende beleid kan zowel op niveau van beleidsplannen (vb. GLB, ...) als voor instrumenten, regelgeving en specifieke thema's
- de betrokken partner informeert de CIW bij de opstart van nieuwe processen die een link hebben met water

alle beleidsaspecten

alle beleidsaspecten

beleid



gebiedsgerichte werking

watersysteem
waterketen
watergebruiken en waterfuncties

- de link tussen het beleid (Vlaams niveau) en de uitvoering op het terrein (op maat van het watersysteem en gebiedsgericht) wordt binnen de CIW werking versterkt
- om de gebiedsgerichte werking te versterken worden de prioriteiten en investeringsagenda's maximaal afgestemd
- de CIW zet meer in op het gebiedsgericht overleg dat met een flexibele afbakening van de effectief betrokken lokale partners (overheden en stakeholders) oplossingen zoekt voor concrete lokale problematieken
- de bestaande fora (bekkenstructuren, GTO's, integrale projecten, ...) worden als de meest geschikte fora gezien voor de (lokale) gebiedsgerichte werking rond water - in gebieden waar ruimere gebiedsprocessen lopen met linken naar het watersysteem wordt maximaal aansluiting gezocht bij deze ruimere gebiedsprocessen
- de stroomgebiedbeheerplannen en andere processen (vb. de IHDn en strategische projecten van RO) vormen het sturend kader voor de prioritering van de gebiedsgerichte werking
- samenwerkingscharters op lokaal niveau kunnen bijdragen om partners hun verantwoordelijkheid te laten opnemen
- het OBS is het platform binnen de CIW dat (mee) instaat voor de doorstroming vanuit het beleidsniveau naar het gebiedsgerichte en omgekeerd

doorstroming gebiedsgerichte werking



co-creatie ● samenwerken op basis van co-creatie en met maximale draagvlakcreatie

CIW-leden

De verschillende leden van de CIW verruimen hun engagement van afstemming naar co-creatie (gedeelde verantwoordelijkheid) waarbij zowel efficiëntie als effectiviteit beoogd wordt.

De engagementen worden jaarlijks geconcretiseerd via het CIW-werkplan. De eventuele financiële bijdrage van de verschillende partners wordt per actie vastgelegd bij de opmaak van CIW-werkplan of tussentijds.

engagementen CIW-leden

binnen de CIW-werking

o.m. opnemen van ambassadeurschap voor de stakeholders, coördineren van inhoudelijke input vanuit het aanpalend beleid en/of de stakeholders, opnemen van het trekkerschap van projectgroepen, organiseren van events, participeren in het CIW-secretariaat, inzetten van mensen en middelen in de bekkenwerking, ...

via de gezamenlijke uitwerking van instrumenten

beleidsinstrumenten van het integraal waterbeleid en ondersteunende instrumenten van het aanpalende beleid

op het terrein

o.m. door het bundelen van prioriteiten en investeringsagenda's, het uitvoeren van de acties o.m. uit de stroomgebiedbeheerplannen,



co-creatie ● samenwerken op basis van co-creatie en met maximale draagvlakcreatie

stakeholders

In functie van co-creatie en draagvlakcreatie versterken we de betrokkenheid van de stakeholders (middenveld en kennis- en onderzoeksinstellingen) bij de CIW-werking en het waterbeleid.

Het overzicht van de verschillende stakeholderorganisaties betrokken bij de CIW werking kan hier worden geraadpleegd.

De burger is geen prioritaire stakeholder van de CIW-werking. De CIW heeft wel een belangrijke rol in het afstemmen van de communicatie over water vanuit de overheid.

Het betrekken van de stakeholders gebeurt 'case-by- case', met name 'gericht' en 'op maat' en kan naargelang het thema of dossier op verschillende manieren.

De samenwerking met de stakeholders wordt geformaliseerd in een intentieovereenkomst dat de doelstellingen van de samenwerking vermeldt, de samenwerking duidelijk aflijnt en beschrijft en de wederzijdse engagementen vastlegt. In aanvulling op deze algemene intentieovereenkomst kan voor specifieke dossiers een afsprakenkader op maat van het dossier worden opgesteld.

middenveld (sectoren)



bouwen/wonen



gezinnen/sociaal



bedrijven/industrie



universiteiten



landbouw



scheepvaart



natuur/omgeving



kenniscentra



recreatie/toerisme



erfgoed



financiële instanties



innovatiekoepels

kennis- en onderzoeksinstellingen

via
een **gerichte deelname**
aan projectgroepen
voor specifieke thema's/dossiers

via
de organisatie van
stakeholder-ontmoetingssessies
onder coördinatie van de betrokken
CIW leden

samenwerking met stakeholders

via
het **periodiek overleg**
met de **strategische adviesraden**
onder de vorm van een
klankbordgroep

via
platformwerking
waar de verschillende actoren binnen
een specifiek domein met elkaar in
contact worden gebracht.

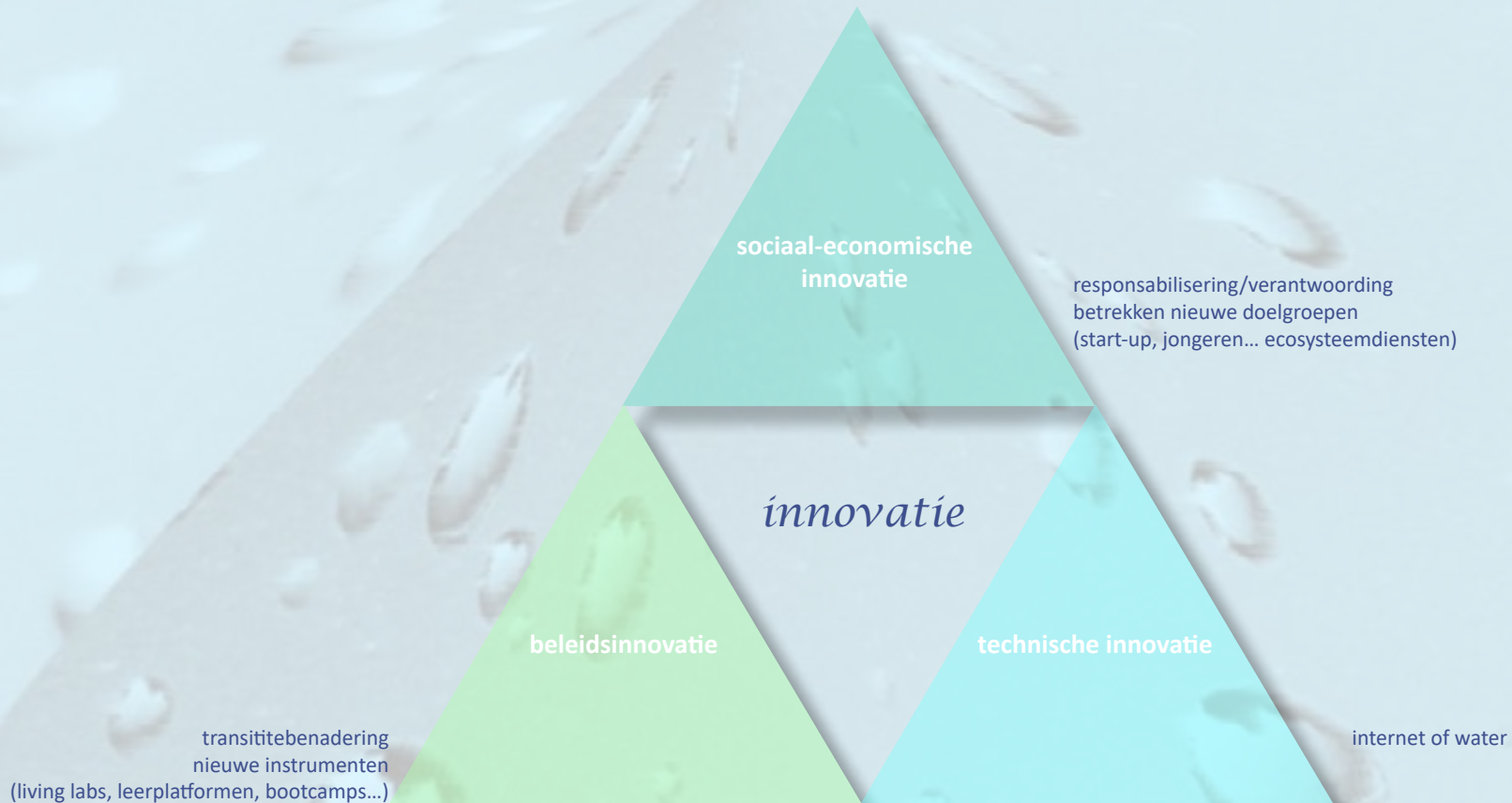


innovatie

● we staan klaar om nieuwe uitdagingen aan te gaan

De CIW moet (kunnen) inspelen op nieuwe en actuele uitdagingen zoals klimaatverandering, maatschappelijke en technologische ontwikkelingen, ... en een regisseursrol opnemen in de transitie naar klimaatrobuuste en veerkrachtige watersystemen en naar een circulaire economie op het vlak van water.

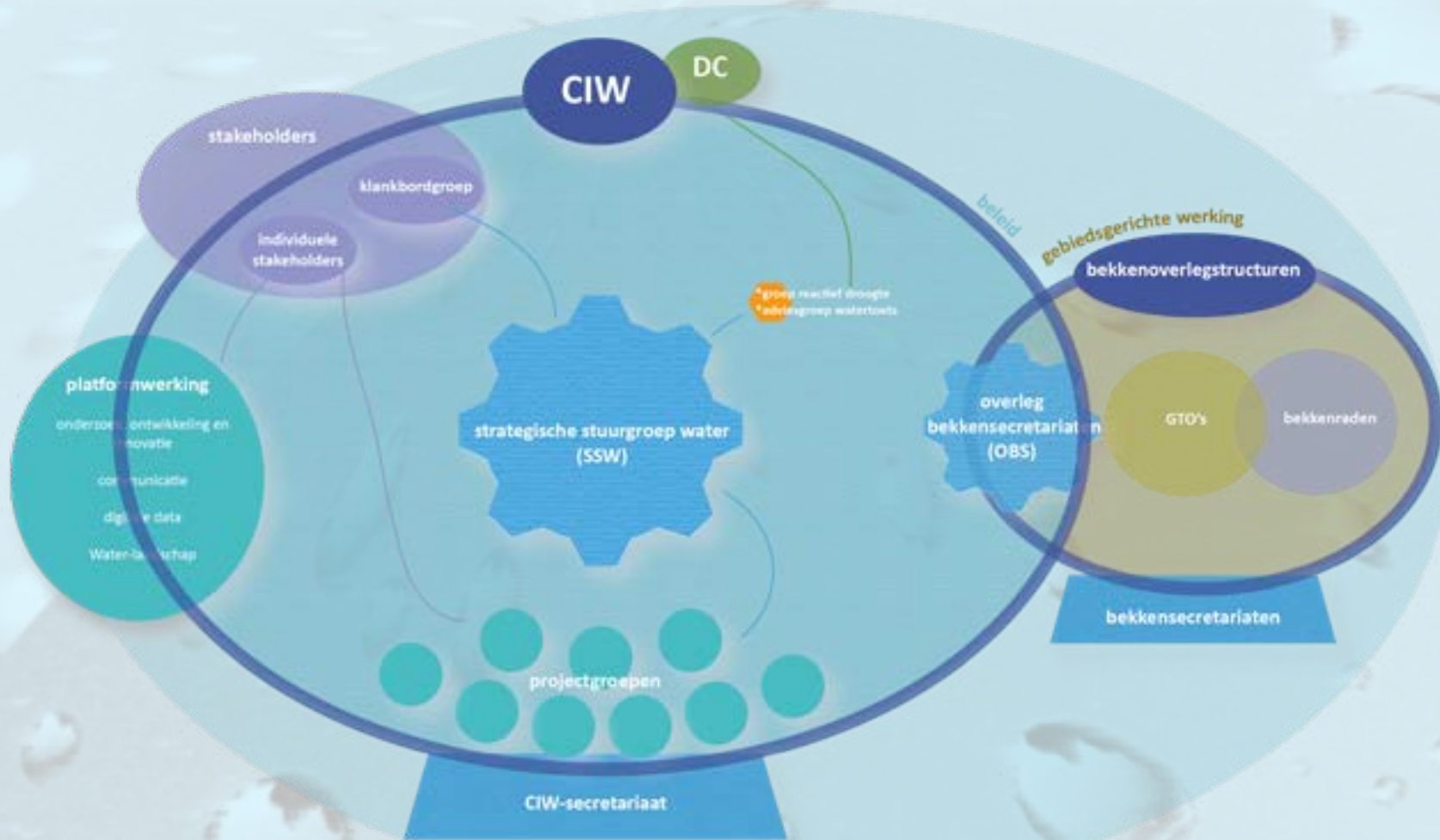
Via een proces van systeemanalyse en systeemdenken, de uitwerking/aanpassing van beleidsinstrumenten en de samenwerking met stakeholders kan de CIW de beoogde transitie promoten/ondersteunen/versnellen.





organisatiestructuur

● op een nieuwe manier flexibel samenwerken





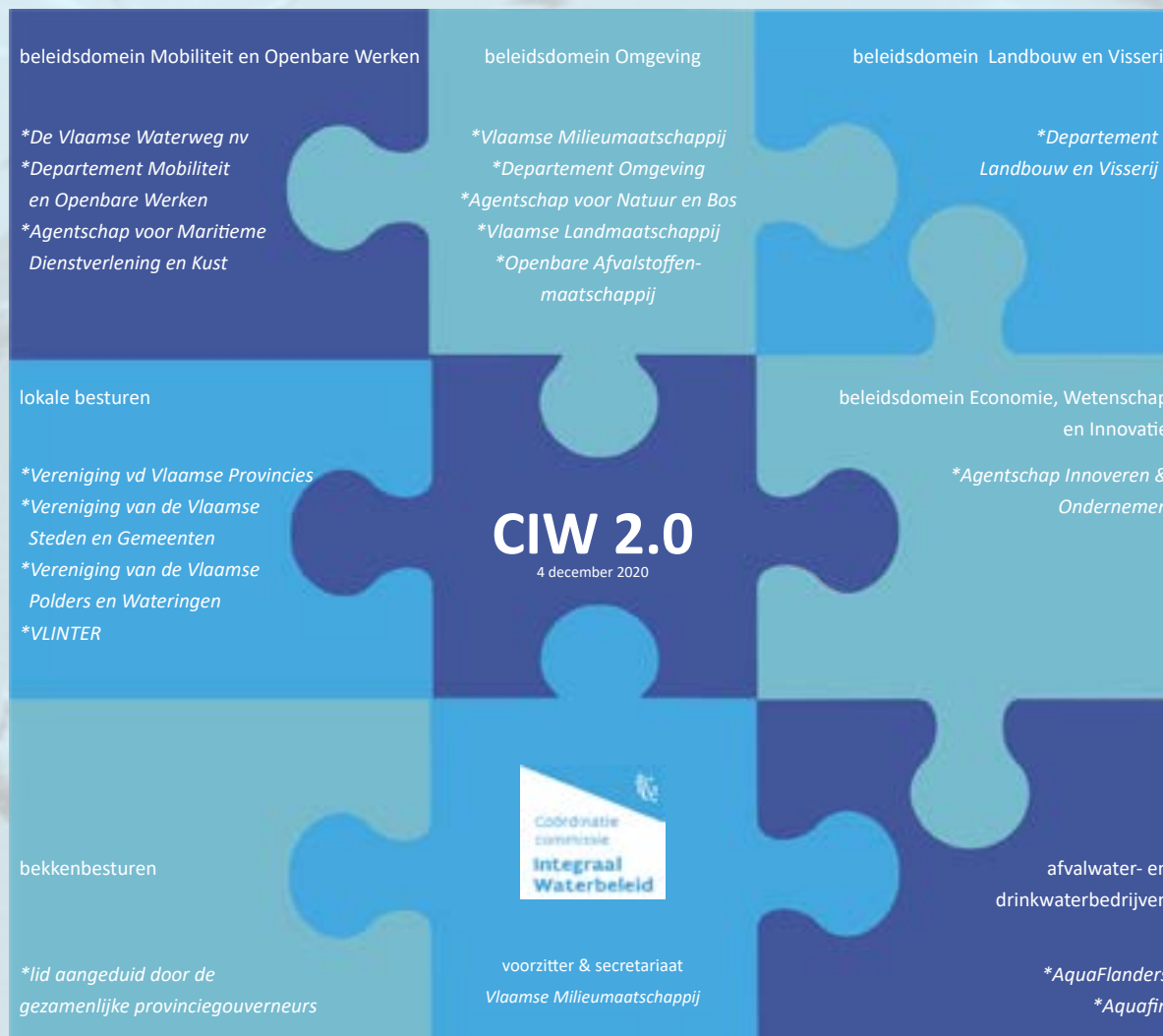
organisatiestructuur ● op een nieuwe manier flexibel samenwerken

CIW

De coördinatie van het integraal waterbeleid wordt binnen de CIW gevoerd via een vertegenwoordiging van watersysteem- en waterketenbeheerders alsook van watergebruikers en waterfuncties.

De samenstelling van de CIW is opgenomen in het [decreet Integraal Waterbeleid](#) (art. 1.5.2.2. §1 en §3) en het gewijzigd [Organisatiebesluit](#) (art. 7).

Een overzicht van de samenstelling incl. leden van de CIW kan op de website van de CIW worden geraadpleegd. De VMM verzekert het secretariaat van de CIW.





organisatiestructuur

op een nieuwe manier flexibel samenwerken

CIW

stakeholders

klankbordgroep
het periodieke overleg
met de strategische adviesraden

continue groepen
(adviesgroep watertoets' en 'reactief droogte')
volgen specifieke doorlopende aspecten binnen
de CIW-werking op

Strategische Stuurgroep Water (SSW)

permanente coördinerende kerngroep
volgt de projectwerking en de platformwerking op
voert het overleg met het middenveld via
de klankbordgroep
vertegenwoordiging alle CIW partners
overlegt maandelijks

Platformwerking

autonoom
open samenwerking
samen brengen van kennis,
creatieve ideeën, ervaring,
expertise

Overleg Bekkensecretariaten (OBS)

permanent
zorgt voor doorstroming
beleidsniveau naar
gebiedsgerichte
en omgekeerd

bekkenoverlegstructuren

Projectgroepen

tijdelijke overlegstructuren
werken aan afgebakend project obv PID
samenstelling op maat
deelname kennisinstellingen/middenveldorganisaties projectafhankelijk
vergaderfrequentie projectafhankelijk



www.integraalwaterbeleid.be