

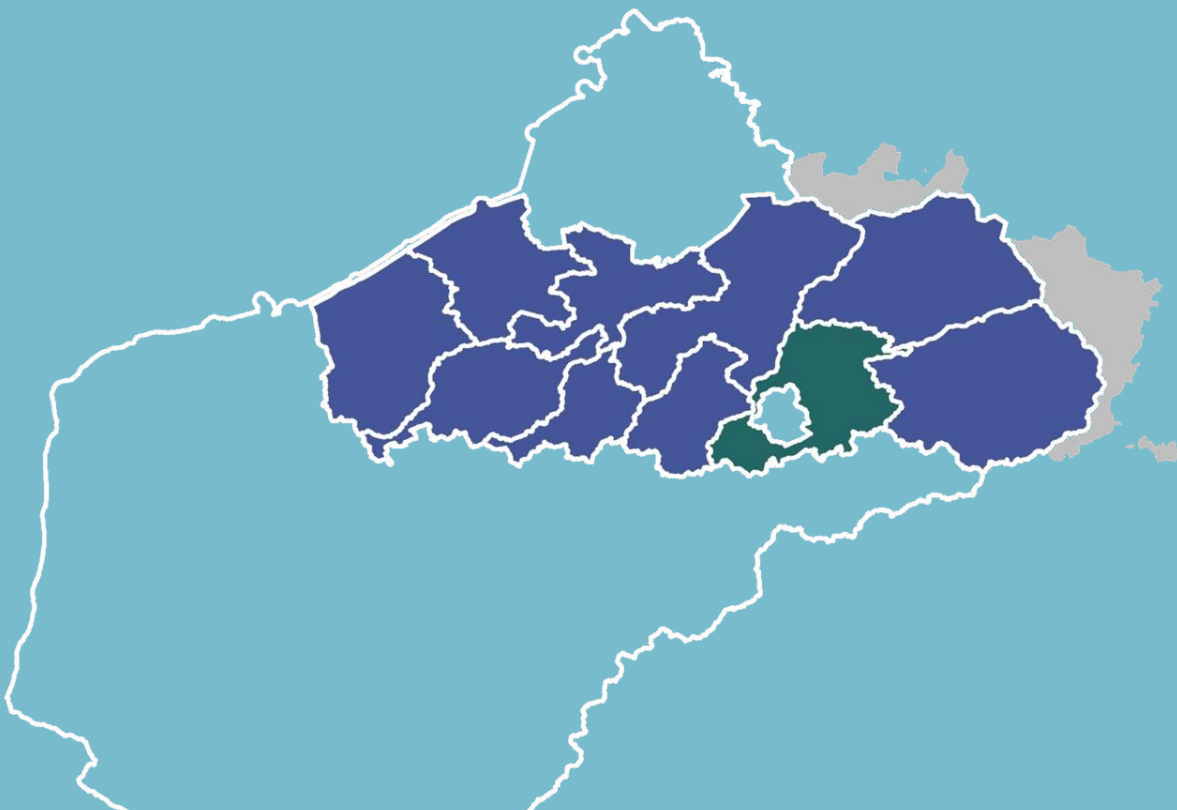
Stroomgebiedbeheerplan voor de Schelde 2016-2021

Overwegingsdocument



Ontwerp in openbaar
onderzoek van 9 juli 2014
tot 8 januari 2015

Bekkenspecifiek deel Dijle-Zennebekken



Planonderdelen Stroomgebiedbeheerplannen 2016-2021

Beheerplannen Vlaamse delen

- Vlaams deel internationaal stroomgebieddistrict Schelde
- Vlaams deel internationaal stroomgebieddistrict Maas



Bekkenspecifieke delen

- IJzerbekken
- Bekken van de Brugse Polders
- Bekken van de Gentse Kanalen
- Benedenscheldebekken
- Leiebekken
- Bovenscheldebekken
- Denderbekken
- **Dijle-Zennebekken**
- Demerbekken
- Netebekken
- Maasbekken



Grondwatersysteem- specifieke delen

- Kust- en Poldersysteem
- Centraal Vlaams Systeem
- Sokkelsysteem
- Maassysteem
- Centraal Kempisch Systeem
- Brulandkrijtsysteem



Zoneringsplannen & GUPs

- Zoneringsplan (per gemeente)
- Gebiedsdekkend Uitvoeringsplan (per gemeente)



Maatregelenprogramma

- Maatregelenprogramma bij de stroomgebiedbeheerplannen voor Schelde en Maas



Integraal Waterbeleid
Dijle-Zennebekken

Stroomgebiedbeheerplan Schelde 2016 - 2021

Bekkenspecifiek deel Dijle-Zennebekken

Openbaar onderzoek 9 juli 2014 – 8 januari 2015

Overwegingsdocument

Algemene Bekkenvergadering 20 mei 2015



COLOFON

Bekkensecretariaat Dijle-Zennebekken

p/a Vlaamse Milieumaatschappij, VAC, Diestsepoort 6, bus 73, 3000 Leuven

T 016 / 66 53 54

F 016 / 21 12 70

secretariaat_dijlezenne@vmm.be

Inhoud

Inleiding	4
1 Hoe verliep het openbaar onderzoek	5
1.1 Juridisch kader	5
1.2 Voorwerp	6
1.3 Informatieverstrekking	6
2 Wat zijn de opmerkingen en adviezen	11
2.1 Indieners	11
2.2 Bezwaarschriften	12
2.2.1 Advies bekkenraad	13
2.2.2 Opmerkingen	13
3 Van ontwerp naar definitief ontwerp BSD	15
3.1 Hoe verliep de verwerking van het openbaar onderzoek	15
3.1.1 Inhoudelijke verwerking	15
3.1.2 Bespreking bekkenstructuren	16
3.2 Wat werd er aangepast	17
3.2.1 Naar aanleiding van opmerkingen bij het bekkenspecifieke deel Dijle-Zennebekken	17
3.2.2 Naar aanleiding van opmerkingen bij de andere bekkenspecifieke delen	17
3.2.3 Naar aanleiding van opmerkingen bij de Beheerplannen Vlaams deel internationale stroomgebieddistricten Schelde en Maas en het Maatregelenprogramma	17
4 Waar vindt u de verwerking van uw advies of opmerking terug	22
Bijlage: Fiches	23

Inleiding

Het overwegingsdocument bij het bekkenspecifieke deel voor het Dijle-Zennebekken is opgesteld naar aanleiding van het openbaar onderzoek van en de adviesronde over de ontwerp Stroomgebiedbeheerplannen Schelde en Maas 2016-2021.

Het overwegingsdocument bevat het standpunt van de [algemene bekkenvergadering van het Dijle-Zennebekken \(ABV\)](#) over de tijdens het openbaar onderzoek en adviesronde ingediende opmerkingen en adviezen bij het bekkenspecifieke deel voor het Dijle-Zennebekken.

Het overwegingsdocument werd voorbereid door het bekkensecretariaat van het Dijle-Zennebekken, besproken op het bekkenbureau van 4 mei 2015 en ten slotte aan de algemene bekkenvergadering voor goedkeuring voorgelegd op 20 mei 2015.

Volgende informatie is opgenomen in het overwegingsdocument:

- [Hoofdstuk 1](#) gaat in op de manier waarop het openbaar onderzoek over de stroomgebiedbeheerplannen verliep;
- [Hoofdstuk 2](#) schetst op hoofdlijnen hoeveel en welke adviezen en opmerkingen er werden ingediend m.b.t. het bekkenspecifieke deel voor het Dijle-Zennebekken;
- [Hoofdstuk 3](#) geeft aan op welke manier het openbaar onderzoek werd verwerkt en wat er in de bekkenspecifieke deel Dijle-Zennebekken werd aangepast;
- [Hoofdstuk 4](#) bevat praktische informatie over waar en hoe een bezwaarindiener de verwerking van zijn of haar opmerking kan terugvinden.
- De [bijlage](#) bevat de fiches per deelopmerking met de **overwegingen**, dit zijn de antwoorden bij de ingediende opmerkingen en adviezen, en geeft aan tot welke **aanpassingen** van het bekkenspecifieke deel en/of tot welke **aanbevelingen** de opmerkingen en adviezen geleid hebben.

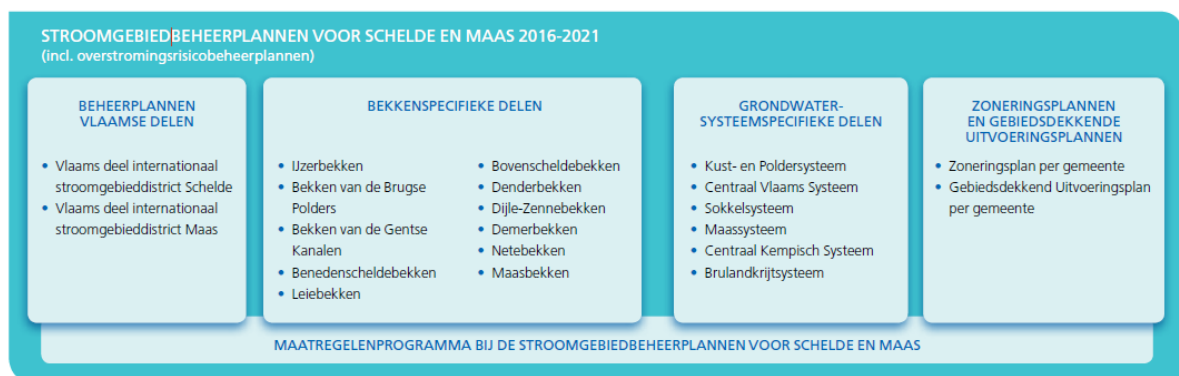
De overwegingsdocumenten bij de Stroomgebiedbeheerplannen Schelde en Maas 2016-2021 kan u [hier](#) raadplegen.

1 Hoe verliep het openbaar onderzoek

1.1 Juridisch kader

De Europese kaderrichtlijn Water (2000) die ernaar streeft de Europese wateren terug in een goede toestand te brengen, verplicht de lidstaten om elke zes jaar stroomgebiedbeheerplannen op te maken per stroomgebieddistrict. Daarnaast verplicht de Europese Overstromingsrichtlijn (2007) de lidstaten om overstromingsrisicobeheerplannen op te maken met maatregelen die overstromingsrisico's beperken en de bevolking, economische activiteiten, ecosystemen en het cultureel erfgoed beschermen. Beide Europese richtlijnen werden omgezet in het [decreet Integraal Waterbeleid](#). Vlaanderen opteerde er voor om geen afzonderlijke overstromingsrisicobeheerplannen te maken en heeft deze geïntegreerd in de stroomgebiedbeheerplannen. Sinds de wijzigingen van 19 juli 2013 aan het decreet Integraal Waterbeleid worden de stroomgebiedbeheerplannen ook aangevuld met bekkenspecifieke delen en grondwatersysteemspecifieke delen. De bekkenspecifieke delen vervangen de huidige bekkenbeheerplannen en deelbekkenbeheerplannen.

Vlaanderen maakt stroomgebiedbeheerplannen op voor de Vlaamse delen van de internationale stroomgebieddistricten van de Schelde en van de Maas. De stroomgebiedbeheerplannen voor de periode 2016-2021 bouwen verder op de eerste generatie stroomgebiedbeheerplannen en de bekkenbeheerplannen en breiden de scope uit naar aspecten van de Overstromingsrichtlijn. De tweede generatie stroomgebiedbeheerplannen (incl. overstromingsrisicobeheerplannen) zijn voorbereid tegen eind 2015. Deze plannen bestaan uit verschillende planonderdelen (zie Figuur 1), waaronder het **bekken-specifieke deel voor het Dijle-Zennebekken**.



Figuur 1: De verschillende planonderdelen van de stroomgebiedbeheerplannen voor Schelde en Maas 2016-2021

Overeenkomstig het decreet Integraal Waterbeleid werden de ontwerp stroomgebiedbeheerplannen, en dus ook het bekkenspecifieke deel voor het Dijle-Zennebekken, aan het publiek en voor advies voorgelegd. Tussen 9 juli 2014 en 8 januari 2015 kon elke burger, organisatie of bedrijf de ontwerpen van de plannen inkijken via de website www.volvanwater.be en er op reageren. Er werd ook advies gevraagd aan de Milieu- en Natuurraad van Vlaanderen, de Sociaal-Economische Raad van Vlaanderen, de Strategische Adviesraad voor Landbouw en Visserij en de bekkenstructuren.

Het openbaar onderzoek van de stroomgebiedbeheerplannen voor Schelde en Maas 2016-2021 werd georganiseerd door de Coördinatiecommissie Integraal Waterbeleid (CIW). De CIW staat o.a. in voor de ambtelijke voorbereiding van de ontwerpen van stroomgebiedbeheerplannen en voor de coördinatie en afstemming tussen de verschillende actoren van het waterbeleid. De CIW is ook de bevoegde autoriteit in Vlaanderen voor de uitvoering van de kaderrichtlijn Water en de Overstromingsrichtlijn. Meer informatie over de CIW en over het integraal waterbeleid lees je via www.integraalwaterbeleid.be.

Na afloop van het openbaar onderzoek onderzocht het bekkenbestuur de opmerkingen en adviezen op het bekkenspecifieke deel voor het Dijle-Zennebekken, verwerkte ze in voorliggend overwegingsdocument en nam ze in aanmerking bij de verdere voorbereiding van het bekkenspecifieke deel voor het Dijle-Zennebekken (Algemene Bekkenvergadering van 20 mei 2015).

De Vlaamse Regering stelt het stroomgebiedbeheerplan voor de Schelde, waarvan het bekkenspecifieke deel voor het Dijle-Zennebekken onderdeel van uitmaakt, ten laatste op 22 december 2015 definitief vast. Van dan af zal het plan te raadplegen zijn via www.dijlezennebekken.be.

1.2 Voorwerp

Volgende documenten waren het voorwerp van het openbaar onderzoek van de 2^{de} generatie stroomgebiedbeheerplannen.

2 Beheerplannen Vlaamse delen	11 Bekkenspecifieke delen	6 Grondwatersysteem- specifieke delen	308 Zoneringsplannen en Gebiedsdekkende Uitvoeringsplannen
<ul style="list-style-type: none"> ▪ Vlaams deel van het internationale stroomgebieddistrict van de Schelde ▪ Vlaams deel van het internationale stroomgebieddistrict van de Schelde – Kaartenatlas ▪ Vlaams deel van het internationale stroomgebieddistrict van de Maas ▪ Vlaams deel van het internationale stroomgebieddistrict van de Maas – Kaartenatlas ▪ Samenvatting van de Vlaamse delen van de internationale stroomgebieddistricten van de Schelde en van de Maas 	<ul style="list-style-type: none"> ▪ Bekkenspecifiek deel IJzerbekken ▪ Bekkenspecifiek deel bekken van de Brugse Polders ▪ Bekkenspecifiek deel bekken van de Gentse Kanalen ▪ Bekkenspecifiek deel Benedenscheldebekken ▪ Bekkenspecifiek deel Leiebekken ▪ Bekkenspecifiek deel Bovenscheldebekken ▪ Bekkenspecifiek deel Denderbekken ▪ Bekkenspecifiek deel Dijle- en Zennebekken ▪ Bekkenspecifiek deel Demerbekken ▪ Bekkenspecifiek deel Netebekken ▪ Bekkenspecifiek deel Maasbekken ▪ Afbakening overstromingsgebieden – kadasterplannen 	<ul style="list-style-type: none"> ▪ Grondwatersysteemspecifiek deel Kust- en Poldersysteem ▪ Grondwatersysteemspecifiek deel Centraal Vlaams systeem ▪ Grondwatersysteemspecifiek deel Sokkelsysteem ▪ Grondwatersysteemspecifiek deel Centraal Kempisch systeem ▪ Grondwatersysteemspecifiek deel Brulandkrijtsysteem ▪ Grondwatersysteemspecifiek deel Maassysteem 	<ul style="list-style-type: none"> Zoneringsplan per gemeente Gebiedsdekkend Uitvoeringsplan per gemeente
1 Maatregelenprogramma bij de stroomgebiedbeheerplannen voor Schelde en Maas			
<ul style="list-style-type: none"> • Maatregelenprogramma bij de stroomgebiedbeheerplannen voor Schelde en Maas - bijlage niet-technische samenvatting plan-MER • Maatregelenprogramma bij de stroomgebiedbeheerplannen voor Schelde en Maas - bijlage plan-MER • Maatregelenprogramma bij de stroomgebiedbeheerplannen voor Schelde en Maas - Goedkeuringsverslag plan-MER • Overzicht van de actiefiches 			

1.3 Informatieverstrekking

Campagne vol van water

Het openbaar onderzoek van de stroomgebiedbeheerplannen 2016-2021 verliep volledig digitaal via de website www.volvanwater.be. De ontwerpen van de stroomgebiedbeheerplannen waren er te consulteren en men kon er meer **informatie** vinden over de plannen en over de mogelijkheden om erop te reageren.



The screenshot shows the website interface for 'DE WATERBEHEERPLANNEN IN OPENBAAR ONDERZOEK'. The header includes the logo for 'Integraal Waterbeleid' and a navigation menu with 'Start' and 'Contact'. A sidebar on the left contains a menu with items like 'De plannen', 'Wegwijs in de plannen', 'Zaeken en reageren', 'Geoloket', 'Doelgroepen', and 'Contact'. The main content area features a search bar with a 'Zoeken' button and a search scope selector. The main heading is 'STROOMGEBIEDBEHEERPLANNEN 2016-2021 IN OPENBAAR ONDERZOEK VAN 9-7-2014 TOT 8-1-2015'. Below this, there is a paragraph of introductory text, followed by several bullet points providing details about the public consultation process, including dates, the purpose of the plans, and information on how to provide input or feedback.

Alle plandelen van de stroomgebiedbeheerplannen waren op www.volvanwater.be raadpleegbaar alsook de **kadasterplannen** van de **overstromingsgebieden** die worden **afgebakend** en **achtergrondinformatie** bij de plannen.

Er werd ook informatie aangeboden via **2 geoloketten**. Via het geoloket "stroomgebiedbeheerplannen" kon men naar de verschillende oppervlaktewaterlichamen navigeren waar specifieke informatie kon worden opgevraagd en werden de geplande acties gevisualiseerd. Via het geoloket "zonering" vond men (alle informatie over) de zoneringsplannen en gebiedsdekkende uitvoeringsplannen.

Ook informatie over inspraakvergaderingen die tijdens het openbaar onderzoek op verschillende plaatsen in Vlaanderen georganiseerd werden, was te vinden op www.volvanwater.be.

Digitaal inspraakformulier

Via een digitaal inspraakformulier kon men op de website www.volvanwater.be op een eenvoudige manier een reactie indienen.

Opmerkingen konden ook schriftelijk ingediend worden bij het college van burgemeester en schepenen of rechtstreeks bij de CIW.

Bekendmaking

Het openbaar onderzoek werd bekendgemaakt via aankondigingen in de pers, de gemeentelijke informatiebladen, diverse websites en nieuwsbrieven enz. In de informatiezuilen van bibliotheken en openbare gebouwen was de wegwijsfolder over het openbaar onderzoek beschikbaar.

De Colleges van Burgemeesters en Schepenen werden aangeschreven met informatie over de verplichtingen van de gemeente over de terinzagelegging en met de vraag om het openbaar onderzoek bij de inwoners bekend te maken. De adviesraden werden aangeschreven in functie van de adviesvraag. Ook de aangrenzende regio's en gewesten werden op de hoogte gebracht van het openbaar onderzoek.

Stroomgebiedbeheerplannen voor Schelde en Maas 2016 - 2021 in openbaar onderzoek
9 juli 2014 - 8 januari 2015

www.volvanwater.be

Waterbeleid maken we samen

Centraalwaterschap
Integraal Waterbeleid

GEMEENTE Beersel
Beersel in het kort nr. 75

Gemeentelijke nieuwsbrief nr. 75 (verschijnt om de drie weken)
Volg Beersel op de voor of Facet Fan worden van Beersel op Facebook Kijk op www.beersel.be het Facelo

Nieuws

Openbaar onderzoek Stroomgebiedbeheerplannen voor Schelde en Maas 2016-2021
Tussen 9 juli 2014 en 8 januari 2015 stroomgebiedbeheerplannen voor Schelde en Maas in openbaar onderzoek. Gedurende zes maanden kan iedereen de plannen raadplegen op www.volvanwater.be en reageren via een digitaal formulier.

Meer berichten

Centraalwaterschap
Integraal Waterbeleid

CIW Nieuwsbrief
Nieuwafitt, 9 juli 2014

Start openbaar onderzoek stroomgebiedbeheerplannen

Vandaag start het openbaar onderzoek van de stroomgebiedbeheerplannen voor Schelde en Maas 2016-2021. De plannen stellen maatregelen en acties voor om de toestand van de waterlopen en het grondwater te verbeteren en om ons beter te beschermen tegen overstromingen. Tot 8 januari 2015 kan elke burger, organisatie of bedrijf de ontwerpen van de plannen raadplegen en er op reageren via de website www.volvanwater.be.

De stroomgebiedbeheerplannen voor Schelde en Maas bestaan uit verschillende delen. Naast de beheerplannen voor de Vlaamse delen van de stroomgebiedsdelen van Schelde en Maas, zijn er ook bekenspecifieke delen voor de 11 bekken en grondwatersysteemspecifieke delen voor de 6 grondwatersystemen. Ook de zoneringsplannen en de gebiedsdekkende uitvoeringsplannen, die per gebiedsdekkende vastleggen hoe en wanneer het afvalwater van alle huizen in Vlaanderen gezuiverd moet worden, zijn in de plannen opgenomen.

Op www.volvanwater.be vindt u deze documenten. Via een zoekmodus kunt u er ook de plandelen en acties selecteren die voor uw gemeente, beken of grondwatersysteem relevant zijn. Via gelokaliseerde kaart u te weten welke acties in uw buurt gepland zijn of hoe en wanneer het afvalwater in uw straat gezuiverd moet worden. Reageren kan via het digitale inspraakformulier.

Er wordt ook advies gevraagd aan de Milieu- en Natuurraad van Vlaanderen, de Sociaal-Economische Raad van Vlaanderen, de Strategische Adviesraad voor Landbouw en Visserij en de bekenstructuren.

Om het openbaar onderzoek bij het publiek bekend te maken werd een www.volvanwater.be gepubliceerd. Meer achtergrondinformatie over integraal waterbeleid, lees of in onze nieuws publicatie: www.volvanwater.be in Vlaanderen, samen voor een gezamenlijk waterbeleid.

Sint-Pieters-Leeuw - nieuws site.

STARTPAGINA CONTACTPAGINA LINKS SINT-PIETERS-LEEUV WELKOM BIJ SINT-PIETERS-LEEUV

27 JUL

Stroomgebiedbeheerplannen in openbaar onderzoek

Redactie: Sint-Pieters-Leeuw en zijn dorpsgemeenten

Blogroll

In de kijker

Volg Sint-Pieters-Leeuw

Milieu

Eobouwen Opnieuw

Vooroverwerp Tweede Algemeen Openbaarverklaring

Stroomgebiedbeheerplannen voor Schelde en Maas in openbaar onderzoek tot 8 januari 2015

NIJWSBRIEF

26 AUGUSTUS 2014

WATER, MELD EN NATUUR

DE WATERBEHEERPLANNEN IN OPENBAAR ONDERZOEK

Stroomgebiedbeheerplannen 2016-2021 in openbaar onderzoek

Van eind september tot midden oktober vinden vijf informatiedagen plaats over de ontwerpen van de stroomgebiedbeheerplannen, op woensdag 24 september in Aalst, op maandag 29 september in Mechelen, dinsdag 30 september in Hasselt, op maandag 6 oktober in Leuven en op dinsdag 7 oktober 2014 in Brugge.

Meer info: www.volvanwater.be

Ontdek de Zennevallei: Coördinatie Zenne organiseert wandelingen

Ontdek de waterlopen in de Zennevallei. Tijdens de tweetalige begeleidde excursie vertelt gids en gastheer je over de geschiedenis van de waterloop, zijn actuele problemen en uitdagingen.

- Zondag 21 september, tijdens de Autorize Zondag:
 - om 10.30 u: de Zenne en het Sarsaai in het park van Brussel
 - om 14 u: de open Zenne en het 'Zennekanaal' in Anderlecht
- Woensdag 8 oktober, in het kader van de Internationale dag voor het beheer van natuurruimte:
 - om 14 u: waterbeheersing aan de Zenne, het 'Zennekanaal' en het overtoeren van Lembeek, gezamenlijk met een bezoek aan Brosewyn

Integraal Waterbeleid
Dijle-Zennebekken

Nieuws uit het Dijle- en Zennebekken
7 september 2014

2. Openbaar onderzoek nieuw stroomgebiedbeheerplan Schelde, zoneringsplan en gebiedsdekkende uitvoeringsplannen

Sinds 9 juli 2014 ligt het ontwerp van het volgende stroomgebiedbeheerplan voor de Schelde (2016-2021) ter zage. Het ontwerp kan geraadpleegd worden via de website www.volvanwater.be. Het openbaar onderzoek duurt tot 8 januari 2015.

Het stroomgebiedbeheerplan van de Schelde bouwt verder op het eerste stroomgebiedbeheerplan (2010-2015) maar heeft een bredere scope doordat ook de Overstromingsrisico's er in geïntegreerd is. De stroomgebiedbeheerplannen voor Schelde en Maas 2016-2021 leggen voor Vlaanderen een maatregelenprogramma vast om de toestand van het watersysteem te verbeteren en een betere bescherming tegen overstromingen te garanderen.

Conform de bepalingen van het gewijzigde decreet Integraal Waterbeleid (19/07/2013) dat onder meer een betere integratie en afstemming van de verschillende plannings- en planningscycli en het verminderen van de planlast beoogt, zijn de bekenbeheerplannen voortaan als bekenspecifieke delen aan de stroomgebiedbeheerplannen bevestigd.

Het bekenspecifiek deel voor het Dijle- en Zennebekken bevat binnen het stroomgebiedbeheerplan voor de Schelde een concrete en gebiedsdekkende visie voor het waterbeheer in het beken en vertaalt deze visie naar de praktijk via concrete acties. Het bouwt uitvaard verder op het bekenbeheerplan voor het Dijle- en Zennebekken.

De tweede generatie stroomgebiedbeheerplannen bevat ook de herziene zoneringsplannen en de gebiedsdekkende uitvoeringsplannen (GUP) voor de uitloop van het reineringsstelsel.

Via een zoekmodus op de website kunnen de voor een bepaalde gemeente of een bepaald beken relevante plannendeelen ingeklikt worden. Een online inspraakformulier maakt het mogelijk om opmerkingen rechtstreeks en digitaal aan de CIW te bezorgen. Na afloop van het openbaar onderzoek worden de opmerkingen verwerkt. Voor het bekenspecifiek deel gebeurt dit door de bekenstructuren. Het definitieve ontwerp van het bekenspecifiek deel voor het Dijle- en Zennebekken wordt daarna, samen met de andere plannendeelen van de stroomgebiedbeheerplannen voor Schelde en Maas 2016-2021, voorgelegd aan de CW en vervolgens overgemaakt aan de Vlaamse Regering voor definitieve vaststelling ten laatste op 22 december 2015. Vanaf dan zal het plan te raadplegen zijn via www.dijlezenzennebekken.be.

Milieu

Eobouwen Opnieuw

Vooroverwerp Tweede Algemeen Openbaarverklaring

Stroomgebiedbeheerplannen voor Schelde en Maas in openbaar onderzoek tot 8 januari 2015

MECHELEN

Stemap A-Z | FAQ | Stadplan | Contact | Help | Toerisme | NL - FR - EN - DE

MEVENELLEN

HOME | LEVEN | WERKEN | BEZOEKEN | BESTUUR | E-LIJST

aanmelden

Bekendmakingen

Milieuvergunningaanvragen klasse 1

Milieuvergunningaanvragen klasse 2

Milieu-effectrapportage (M.E.R.)

Stroomgebiedbeheerplannen voor Schelde en Maas in openbaar onderzoek

Openbaar onderzoek vooroverwerp Tweede Algemeen Openbaarverklaring

Duurzaam beheer van biomassa (natuurenergie 2013-2020)

Stroomgebiedbeheerplannen voor Schelde en Maas in openbaar onderzoek

9 juli 2014 - 8 januari 2015

De plannen stellen maatregelen en acties voor om de toestand van de waterlopen en het grondwater te verbeteren en om ons beter te beschermen tegen overstromingen. Tot 8 januari 2015 kan elke burger, organisatie of bedrijf de ontwerpen van de plannen raadplegen en er op reageren via de website www.volvanwater.be.

Overlegmomenten met adviesraden

Op **28 mei 2014** organiseerde de CIW een **toelichting** over de stroomgebiedbeheerplannen Schelde en Maas 2016-2021 voor de leden van de Minaraad, de SERV en de SALV. De adviesraden werden er geïnformeerd over de stroomgebiedbeheerplannen: de opbouw en focus van de verschillende plandelen, de integratie van de overstromingsrisicobeheerplannen, de scenario-analyses en disproportionaliteitsanalyse en praktische aspecten van het openbaar onderzoek.

Naar aanleiding van de adviesvraag ikv het openbaar onderzoek van de stroomgebiedbeheerplannen werd op vraag van de Minaraad op **23 oktober 2014** een **hoorzitting** georganiseerd. De bespreking had in grote lijnen betrekking op de gegevens mbt toestandsbeoordeling en de druk en impactanalyse, de resultaten in speerpuntgebieden 2009-2015, de impact van specifiek verontreinigende stoffen op het bereiken van de goede toestand, de hydromorfologische toestand van sterk veranderde waterlichamen, de grondwatersysteemspecifieke delen, het maatregelenprogramma en de financiële aspecten van de plannen.

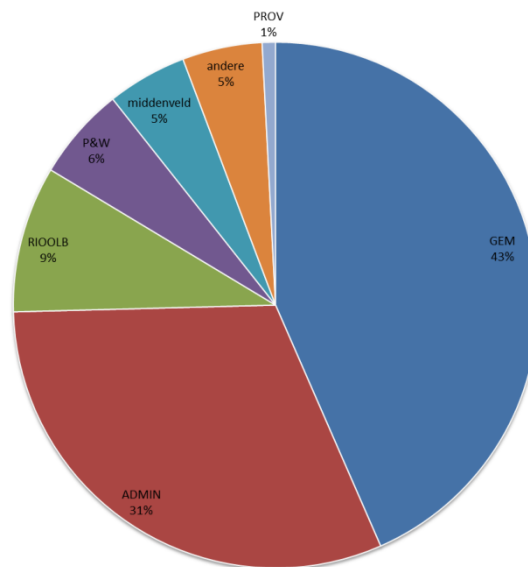
Op bekkenniveau waren de 11 bekkenraden (actief) betrokken bij de opmaak van de bekkenspecifieke delen.

Informatievergaderingen

De Coördinatiecommissie Integraal Waterbeleid (CIW) en de Vlaamse Milieumaatschappij (VMM) organiseerden eind september en begin oktober 2014 vijf informatiedagen over de ontwerpen van de stroomgebiedbeheerplannen voor Schelde en Maas. De CIW gaf er samen met de bekkensecretariaten en VMM duiding bij de verschillende plandelen van de stroomgebiedbeheerplannen. De toelichtingen over de algemene aspecten van de stroomgebiedbeheerplannen, de bekkenspecifieke delen en de grondwatersysteemspecifieke delen richtten zich naar de leden van de bekkenstructuren en iedereen die betrokken is bij de uitvoering van de stroomgebiedbeheerplannen, de toelichtingen over de herziene zoneringsplannen en gebiedsdekkende uitvoeringsplannen waren vooral bedoeld voor de gemeenten en rioolbeheerders.

Het bekkenspecifieke deel voor het Dijle-Zennebekken werd samen met het bekkenspecifieke deel voor het Demerbekken, toegelicht op de informatievergadering die georganiseerd werd in Leuven op 6 oktober 2014. Op deze infodag werden 122 deelnemers verwelkomd.





Figuur 2: Verdeling type deelnemers

2 Wat zijn de opmerkingen en adviezen

2.1 Indieners

Naast de bekkenraad die advies uitbracht bij het bekkenspecifieke deel voor het Dijle-Zennebekken, hebben **16 organisaties en 2 particulieren een bezwaar ingediend** over het bekkenspecifieke deel voor het Dijle-Zennebekken.

Alle organisaties hebben gebruik gemaakt van het digitale inspraakformulier, met uitzondering van de provincie Vlaams-Brabant, Boerenbond en drie gemeenten die hun bezwaarschrift via brief en/of mail hebben ingediend bij de CIW. Ook twee particulieren hebben ervoor gekozen om hun bezwaarschrift via brief over te maken.

Tabel 1: Overzicht van de verschillende organisaties en (lokale) besturen die een bezwaar hebben ingediend bij het bekkenspecifieke deel voor het Dijle-Zennebekken

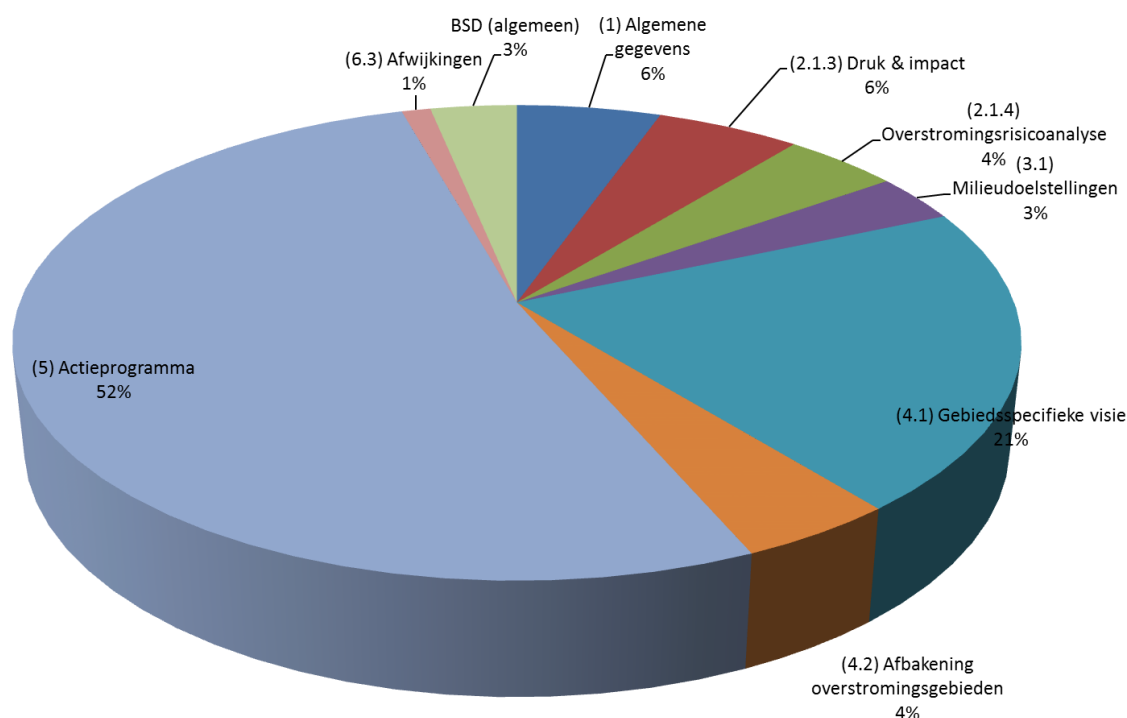
TYPE INDIENER	ORGANISATIE	# DEELOPMN
Middenveld (L)	Boerenbond	8
Middenveld (N)	Plan Boomarter	3
	Vrienden van Heverleebos en Meerdaalwoud	29
	Regionaal Landschap Noord-Hageland	4
Overheid (andere regio)	Leefmilieu Brussel- BIM	10
Provincie	Provincie Vlaams Brabant	6
	Provincie Antwerpen	5
Gemeente	Gemeente Boortmeerbeek	1
	Gemeente Lennik	1
	Gemeente Rotselaar	1
	Gemeente Sint-Katelijne-Waver	2
	Gemeente Sint-Pieter-Leeuw	1
	Gemeente Begijnendijk	1
	Stad Mechelen	12

Rioolbeheerder	De Watergroep (Stad Aarschot)	1
-----------------------	-------------------------------	---

2.2 Bezwaarschriften

Een *opmerking* wordt via een bezwaar(schrift) door burgers, gemeentebesturen, administraties... via de gemeente of rechtstreeks bij de CIW ingediend. Een *advies* is een (consensus)tekst of commentaar die door een adviesraad is ingediend.

In **totaal** werden m.b.t. het bekkenspecifieke deel voor het Dijle-Zennebekken 81 opmerkingen en adviezen ingediend. De ontvangen adviezen en opmerkingen bestaan telkens uit meerdere deelopmerkingen en deeladviezen. In totaal werden de adviezen en opmerkingen opgesplitst in 92 deelopmerkingen en deeladviezen.



Figuur 3: Verdeling deelopmerkingen en adviezen per hoofdstuk van het bekkenspecifieke deel

De meeste (deel)opmerkingen hebben betrekking op het actieprogramma. Daarbij gaat het voornamelijk om algemene (deel)opmerkingen rond betrokkenheid bij acties, de verdere uitwerking ervan en/of verduidelijking van bepaalde acties. Ook bij het hoofdstuk "gebiedsspecifieke visie" zijn verschillende opmerkingen geformuleerd. Hier gaat het meestal over het aanduiden van extra speerpunt- of aandachtsgebieden of over het niet ver genoeg gaan van een bepaald voornemen uit in de visie.

De overige (deel)opmerkingen vertoonden een grote thematische variatie. Zo zijn er nog bezwaren in kader van doorbraak 63 (aanpassing categorie waterlopen), bij de aangevraagde afwijkingen en

strengere milieudoelstellingen, rond de toestand van en aansluiting op de zuiveringsinfrastructuur en vragen voor verdere verduidelijking of toevoegen van tekstgedeeltes.

2.2.1 Advies bekkenraad

(code: BjtyWCvu)

Het decreet Integraal Waterbeleid bepaalt dat de bekkenraad advies geeft over het bekkenspecifieke deel (art. 29).

De bekkenraad van het Dijle-Zennebekken bracht op 18/09/2014 advies uit over het bekkenspecifieke deel voor het Dijle-Zennebekken.

Het advies van de bekkenraad bevatte 4 (deel)adviezen bij het bekkenspecifieke deel van het Dijle-Zennebekken. Twee deeladviezen waren vragen voor het toevoegen van een actie (één rond laagwaterstrategie Dijle afwaarts Leuven en één over nulbeheer Dijle opwaarts Leuven). In de andere twee deeladviezen werd gevraagd naar verduidelijking over de acties met betrekking tot de Instandhoudingsdoelstellingen en de acties uit het huidige bekkenbeheerplan.

2.2.2 Opmerkingen

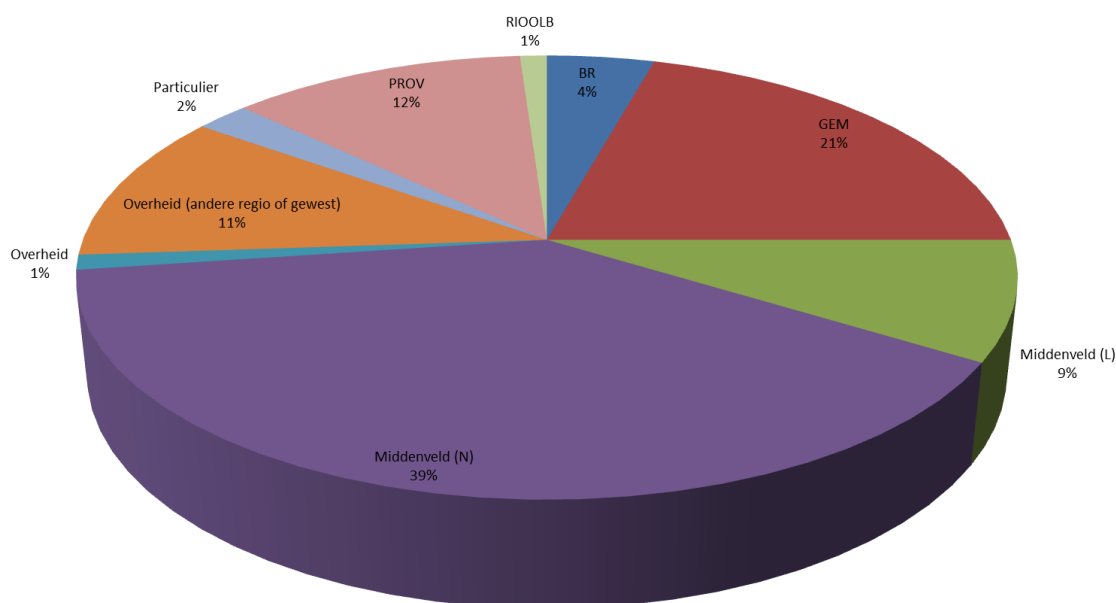
Het merendeel van de ingediende (deel)opmerkingen bij het bekkenspecifieke deel voor het Dijle-Zennebekken heeft betrekking op het actieprogramma en de gebiedsspecifieke visie.

De (deel)opmerkingen bij het actieprogramma hebben voornamelijk betrekking op vraag naar betrokkenheid bij de concrete uitwerking van acties, voornamelijk bij acties die met grondinname gepaard gaan (bijvoorbeeld vismigratieknelpunten, structuurherstel, overstromingsgebieden). Andere opmerkingen zijn vragen om verduidelijking van bepaalde acties, aanvullende informatie bij acties, opmerking rond prioritering of opmerkingen met betrekking tot de initiatiefnemers of betrokkenen. Een meermaals terugkerende opmerking bij de acties rond zuiveringsinfrastructuur is het belang van controle van aansluiting op riolering (achterwaartse lozingen) en het belang van renovatie en optimalisatie van de bestaande saneringsinfrastructuur.

Bij het hoofdstuk "gebiedsspecifieke visie" gaan de meeste opmerkingen over de vraag om extra waterlichamen aan te duiden als aandachtsgebied (bijvoorbeeld Molenbeek en Hallerbosbeken, Laak, Sigmagebieden) of speerpuntgebied (Dijle opwaarts Leuven). Ook het belang van grensoverschrijdend overleg werd hier nog eens benadrukt.

In kader van doorbraak 63 zijn tijdens de opmaak van het ontwerp-plan een aantal waterlopen van beheerder veranderd. Verschillende opmerkingen hadden dan ook te maken met de vraag dit aan te passen.

De andere opmerkingen zijn vragen om tekstgedeeltes toe te voegen (bijvoorbeeld rond aanpak overstromingen Dijlevallei opwaarts Leuven) of aan te passen of vragen naar verduidelijking.



Figuur 4: Verdeling deelopmerkingen per type indiener

Gezien de verschillende grensoverschrijdende waterlopen in het Dijle-Zennebekken, werden er ook opmerkingen ingediend door een aangrenzende regio's, namelijk het Brussels Hoofdstedelijk Gewest. Deze hadden voornamelijk betrekking op vraag naar verdere samenwerking en op prioritering van acties.

De opmerkingen van lokale overheden zijn vooral aanvullingen bij of vragen naar verduidelijking van acties op hun grondgebied, of vragen naar aanduiding van extra aandachtsgebieden.

Het aantal opmerkingen ingediend door particulieren is beperkt (slechts 2). Deze twee opmerkingen hadden betrekking op het afgebakende overstromingsgebied langs de Zuunbeek en zijn vragen naar de impact van het GOG op hun eigendom.

De meeste opmerkingen werden ingediend door het middenveld, voornamelijk door de natuursector (natuurorganisaties en regionaal landschap) en de landbouwsector (Boerenbond). Vanuit de sector natuur hebben veel opmerkingen te maken met vraag naar extra speerpunt- en/of aandachtsgebieden, strengere doelstellingen, grensoverschrijdende samenwerking en enkele zaken specifiek voor de Dijlevallei opwaarts Leuven. Vanuit de landbouwsector wordt vaak de bezorgdheid geuit over mogelijke grondinnames bij de uitwerking van de acties op het terrein. De vraag om betrokken te worden bij de verdere uitwerking van de acties komt vaak terug.

3 Van ontwerp naar definitief ontwerp BSD

3.1 Hoe verliep de verwerking van het openbaar onderzoek

De verwerking van het openbaar onderzoek van de stroomgebiedbeheerplannen Schelde en Maas 2016-2021 verliep binnen de structuren van de CIW en binnen de bekkenoverlegstructuren. De verwerking verliep volledig digitaal in een daartoe specifiek ontworpen beheertool.

3.1.1 Inhoudelijke verwerking

Voor iedere **deelopmerking** is een overweging opgesteld en is aangegeven of de deelopmerking al dan niet leidt tot een aanpassing van het bekkenspecifieke deel en/of andere plandelen van de stroomgebiedbeheerplannen. In geval een plandeel gewijzigd wordt, is een voorstel tot wijziging geformuleerd. Indien relevant is ook een aanbeveling opgenomen.

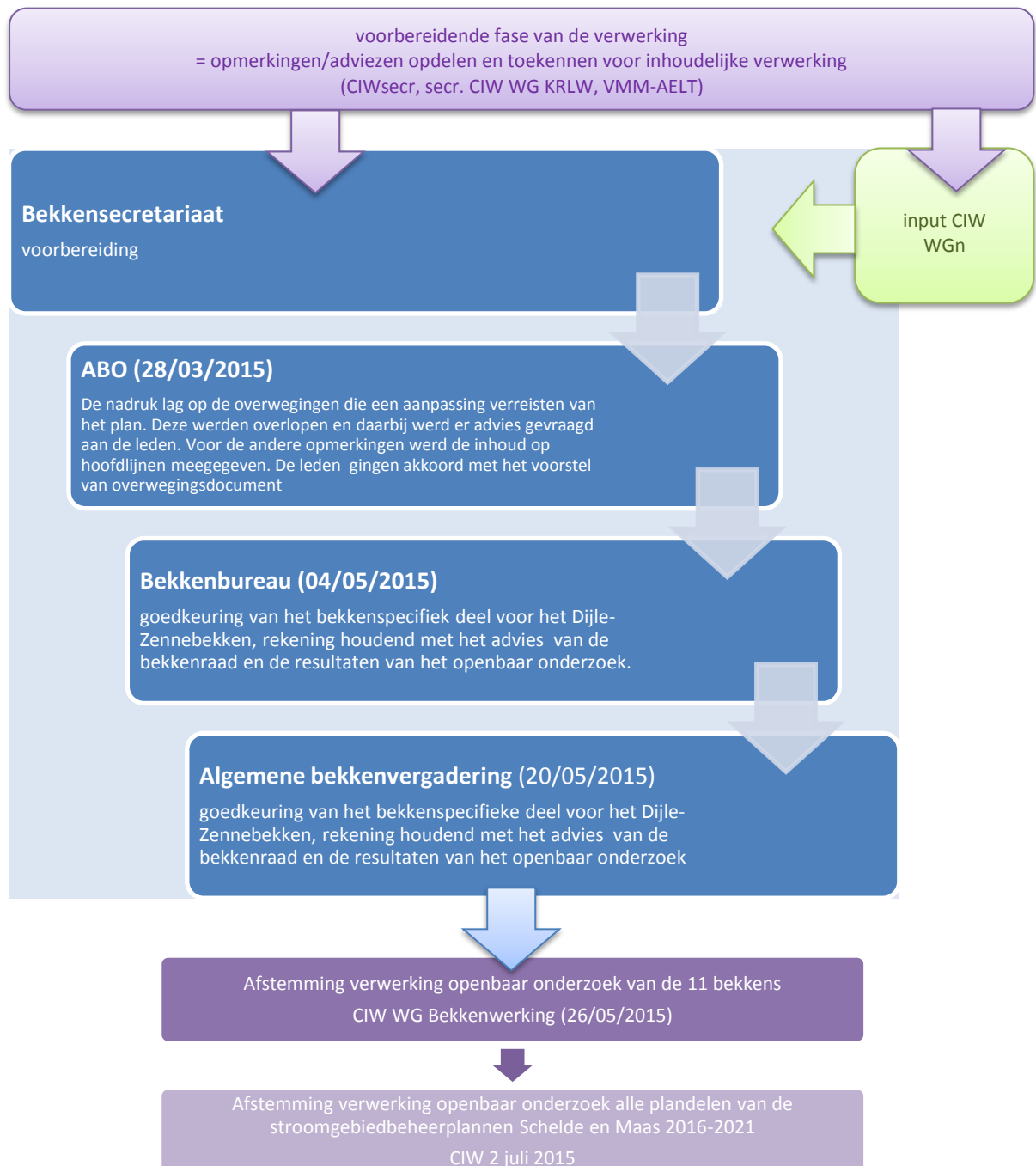
Voor iedere deelopmerking is een “fiche” (zie Schema 1) beschikbaar waarin alle informatie van de verwerking van het openbaar onderzoek is opgenomen.

Code van de indiener : <i>(= code digitaal inspraakformulier)</i>
Ingediende reactie
<i>= ingediende deelopmerking of -advies</i>
Overweging
<i>= het antwoord bij de deelopmerking of -advies</i>
Voorstel tot aanpassing
<i>= indien een wijziging wordt doorgevoerd naar aanleiding van de reactie, wordt de tekstwijziging weergegeven</i>
Aanbeveling(en)
<i>= indien een aanbeveling wordt geformuleerd naar aanleiding van de reactie is de aanbeveling vermeld</i>

Schema 1: inhoud “fiche” met verwerking deelopmerking

3.1.2 Bespreking bekkenstructuren

De verwerking van de deelopmerkingen en –adviezen bij het bekkenspecifieke deel voor het Dijle-Zennebekken werd voorbereid door het bekkensecretariaat Dijle-Zennebekken mede op basis van input door de CIW werkgroepen en volgens onderstaand traject.



Schema 2: Traject verwerking openbaar onderzoek bekkenspecifieke deel Dijle-Zennebekken

3.2 Wat werd er aangepast

3.2.1 Naar aanleiding van opmerkingen bij het bekkenspecifieke deel Dijle-Zennebekken

Verschillende deelopmerkingen en -adviezen (20 van de 92) gemaakt bij het bekkenspecifieke deel voor het Dijle-Zennebekken leiden tot een aanpassing van dit plandeel. Veelal gaat het om een bijsturing van het actieprogramma (9), bijkomende aanduiding aandachtsgebieden (Sigma-waterlichamen Dijle V en VI en Getijdedijle) of een nuancering van de tekst en enkele technische aanpassingen (onder andere in kader van doorbraak 63).

3.2.2 Naar aanleiding van opmerkingen bij de andere bekkenspecifieke delen

Daarnaast werd het bekkenspecifieke deel voor het Dijle-Zennebekken ook nog aangepast n.a.v. opmerkingen die werden gemaakt bij de andere bekkenspecifieke delen. Het gaat om:

- Tabel 3 werd aangepast (opname niet-geklasseerde waterlopen).
- Tabel 14: onderschrift werd aangevuld met 'enkel de waterafhankelijke habitats en soorten waarvoor het SBZ-gebied werd aangemeld bij Europa, worden weergegeven'.
- Tekst in hoofdstuk 2.1.3 Druk en Impact (o.m. ifv verduidelijken dat ook de emissie van overige pollutanten zoals PAK's moet terug gedrongen worden) werd aangepast.
- Doorheen het document werd waar nodig de waterloopcategorie aangepast ten gevolge van de interne staatshervorming D 63.
- Hoofdstuk 2.1.4: Correcte verwijzingen naar de kaarten op www.waterinfo.be werden aangebracht.
- Correcte link naar figuur 2 werd gelegd (Bevolkingsdichtheid (in inwoners/km²) en aantal personen per huishouden per bekken in SGD Schelde voor 2012).
- Tekst 'connectiviteit' werd vervangen door 'continuïteit': (regel 984 en regel 993).
- In de kaartenatlas BSD werden op de kaarten de juiste codes van beschermde gebieden uit de tabellen toegevoegd, overeenkomstig de kaarten in de kaartenatlas op stroomgebiedniveau.
- Waar van toepassing werden de actiefiches uitgebreid met een verwijzing naar besliste acties (acties uit vorige plannen)
- Op p119 dient in de bestaande tekst aangevuld te worden dat de besliste acties ook optimalisatie van de (boven)gemeentelijke saneringsinfrastructuur omvatten.

3.2.3 Naar aanleiding van opmerkingen bij de Beheerplannen Vlaams deel internationale stroomgebieddistricten Schelde en Maas en het Maatregelenprogramma

Daarnaast werd het bekkenspecifieke deel voor het Dijle-Zennebekken ook nog aangepast n.a.v. opmerkingen die werden gemaakt bij de Beheerplannen Vlaams deel internationaal stroomgebieddistricten Schelde en Maas en het Maatregelenprogramma.

3.2.3.1 KEUZE SCENARIO EN AANPASSINGEN I.K.V. GEWIJZIGDE BUDGETTAIRE CONTEXT

Herzien ontwerprijst speerpuntgebieden/aandachtsgebieden

Voor het herzien van de ontwerprijst speerpuntgebieden/aandachtsgebieden (SPG/AG) werd rekening gehouden met:

- de meest actuele monitoringresultaten, de bijhorende toestandsbeoordeling en de nog te realiseren verbetering;
- de hiertoe in het maatregelenprogramma gedefinieerde acties en maatregelen en de hiermee verbonden meerkost;
- de mate van overlap met beschermde gebieden en
- de visie van experts.

Dit heeft geleid tot het herdefiniëren van 4 SPG tot AG en 6 bijkomende AG. Voor het Dijle-Zennebekken werd zo de Weesbeek van SPG naar AG geherdefinieerd, en werden de Sigma-waterlichamen Dijle V en VI en Getijdedijle bijkomend als AG aangeduid (zie 3.2.1).

Keuze scenario en bijsturing maatregelenprogramma

Op basis van de reacties uit het openbaar onderzoek over de stroomgebiedbeheerplannen, de resultaten van de disproportionaliteitsanalyse en rekening houdend met de budgettaire context werd voor de definitieve stroomgebiedbeheerplannen gekozen voor een scenario 'speerpuntgebieden en aandachtsgebieden en klasse I-acties voor grondwater' (SPG+AG). In dit scenario wordt voor wat de oppervlaktewaterlichaamspecifieke acties betreft, de nadruk gelegd op uitvoering van acties in de speerpuntgebieden en de aandachtsgebieden. Voor grondwater omvat dit scenario alle resterende klasse I-acties.

Dit scenario werd op een aantal punten aangepast t.o.v. het scenario SPG+AG dat in openbaar onderzoek lag, o.a. om rekening te houden met de reacties uit het openbaar onderzoek en om de budgettaire meerkost verder te drukken, m.n.:

- Het totaal aantal speerpuntgebieden werd verminderd van 21 naar 17 (zie ook vorige paragraaf);
- Het totaal aantal aandachtsgebieden neemt toe van 46 naar 56 (4 die voorheen speerpuntgebied waren en 6 bijkomende Sigmagebieden) (zie ook vorige paragraaf);
- Voor oppervlaktewater worden de acties in de aandachtsgebieden die een budgettaire meerkost met zich meebrengen doorgeschoven naar de volgende planperiode en ze maken bijgevolg geen deel meer uit van voorliggend maatregelenprogramma;
- Voor grondwater worden de generieke acties die een budgettaire meerkost met zich meebrengen die niet gedekt kan worden door de meeropbrengsten van de bijgestuurde grondwaterheffing, verschoven naar de volgende planperiode;
- Een aantal acties (o.a. m.b.t. waterbodemsanering – zie ook verder) werd geschrapt en voor een aantal acties werd de budgettaire meerkost verder gereduceerd;
- De acties m.b.t. nutriënten vanuit de landbouw werden in overeenstemming gebracht met het intussen goedgekeurde MAP5 (zie ook verder);
- Een aantal nieuwe – hoofdzakelijk generieke – acties werd aan het maatregelenprogramma toegevoegd met het oog op het versterken van het maatregelenprogramma, m.n. op het vlak van kosteneffectiviteit.

Bovenstaande heeft voornamelijk tot aanpassingen en actualisaties in de (deel)hoofdstukken gebiedsspecifieke visie, actieprogramma en afwijkingen van het bekkenspecifieke deel geleid.

3.2.3.2 AANPASSINGEN KARAKTERISERING/DOELSTELLINGEN

Om de ontwerp-stroomgebiedbeheerplannen te actualiseren tot zijn definitieve versie, werden een aantal aanpassingen doorgevoerd op het vlak van karakterisering en doelstellingen oppervlaktewater. Een aantal van deze aanpassingen vloeiden voort uit het nieuwe rapporteringsrichtsnoer van de EU Commissie en de opmerkingen die de EU Commissie maakte tijdens het bilateraal overleg begin 2014.

Wijziging statuut Vlaamse waterlichamen

VL11_76 (Barebeek): Dit waterlichamen scoorde “goed” voor het kwaliteitselement hydromorfologie, maar was toch aangeduid als sterk veranderd. Om die reden wordt het statuut van dit waterlichaam beter aangepast naar natuurlijk.

VL05_86 (Nethen): Dit Vlaamse waterlichaam is aangeduid als SVWL voor nuttig doel bescherming overstromingen (65% bebouwing in OG, 30 % verharding in meandergordel). Omwille van het korte traject zijn in Vlaanderen qua bescherming tegen overstromingen grotendeels aangewezen op het Waals Gewest. Om die reden werd het statuut aangepast naar natuurlijk.

Type kleine beek

Het type kleine beek (Bk), dat voor de ontwerp-stroomgebiedbeheerplannen verder werd ingedeeld in de subtypes kleine beek zand (BkZ) en kleine beek leem (BkL) worden niet meer verder ingedeeld. Beide subtypes worden dus opnieuw samengevoegd tot één enkel type, kleine beek (Bk). Dit heeft geen invloed op doelstellingen of monitoringsresultaten omdat het vereiste studiewerk om de differentiëring in doelstellingen uit te werken, nog niet gestart was en de doelstellingen voor beide subtypes dus nog identiek waren. Het type kleine beek Kempen (BkK) blijft een apart type zoals voorheen.

Beoordeling fytoplankton

De methodiek voor fytoplankton in rivieren op basis van chlorofyl a die werd toegepast in de ontwerp stroomgebiedbeheerplannen gaf slechts onderscheid in de klassen “goed” en “slecht”. Bovendien bleek het eindoordeel onrealistisch vaak negatief uit te vallen. Daarom werd een nieuwe, meer realistische aanpak uitgewerkt voor rivieren, gebaseerd op worst case van de Nederlandse klassengrenzen voor het zomergemiddelde (GM - MO - OS-klassengrenzen van resp. 60, 120 en 240 µg/l voor brakke polderwaterlopen en 23, 46 en 92 µg chl a / l voor andere riviertypes) en een maximumnorm van 200 µg chl a / l, met een realistische klassenindeling als resultaat: van de 85 Vlaamse rivier-waterlichamen waarvoor fytoplankton een relevant kwaliteitselement is, scoren er 35 zeer goed, 11 goed, 16 matig, 19 ontoereikend en 4 slecht.

Relevantie macrofyten

Voor de waterlichamen VL05_159 Kanaal Charleroi-Brussel en VL05_167 Kanaal Leuven-Dijle wordt macrofyten bijkomend op niet-relevant gezet. Het betreft gevallen waarvoor er geen resultaat beschikbaar was omdat de parameter als niet-relevant beschouwd werd, maar dat was nog niet als dusdanig aangeduid in de ontwerp stroomgebiedbeheerplannen.

Monitoringsresultaten

Op basis van boven vermelde aanpassingen en bijkomende gegevens werden de monitoringsresultaten voor de definitieve stroomgebiedbeheerplannen geactualiseerd.

Bovenstaande heeft voornamelijk tot verschillende aanpassingen en actualisaties in de (deel)hoofdstukken karakterisering, doelstellingen en monitoring en vooruitgang van het bekkenspecifieke deel geleid.

3.2.3.3 ACTUALISATIES M.B.T. ACTIES WATERBODEMONDERZOEKEN EN -SANERINGEN

Vanwege de huidige budgettaire context was het noodzakelijk om de meerkost voor de acties mbt waterbodems die zijn opgenomen in de stroomgebiedbeheerplannen substantieel te doen dalen. Enkel de waterbodemonderzoeken en de -saneringen die op de door de CIW goedgekeurde lijst van 15 prioritair te onderzoeken waterbodems staan (CIW, 09/10/2009), werden in eerste instantie weerhouden en er werd rekening gehouden met de in de periode 2009-2015 reeds doorgevoerde waterbodemonderzoeken. De onderzoeken en saneringen voor deze 15 meest prioritaire waterbodems werden vervolgens nog verder geprioriteerd op basis van hun ligging (al dan niet in een speerpuntgebied of aandachtsgebied), de perspectieven voor gedeeltelijke recuperatie van de saneringskosten (cfr. art. 69 van het Bodemdecreet, ingevoegd via wijziging van 28 maart 2014) en (voor zover mogelijk) de verwachte effecten van de sanering op de kwaliteit(sbeoordeling) van de betreffende waterlichamen.

De onderzoeks- en saneringsacties die niet weerhouden werden in het voorgestelde scenario van het actie- en maatregelenprogramma, komen op de indicatieve actielijst te staan. In een aantal van deze acties werden aanpassingen doorgevoerd ingevolge wijzigingen van waterloopbeheerder (D63).

Bovenstaande heeft voornamelijk tot een aantal aanpassingen en actualisaties in het (deel)hoofdstuk actieprogramma van het bekkenspecifieke deel geleid.

3.2.3.4 AANPASSINGEN M.B.T. EROSIE GERELATEERDE ACTIES

Er wordt meer ingezet op een versterking van en synergie met het landbouwbeleid, o.m. MAP 5, het verscherpt erosiebeleid, de vergroening van de bedrijfstoelag i.h.k.v. PDPO en het nieuwe Gemeenschappelijk Landbouwbeleid en de mogelijkheid tot bufferstroken langs waterlopen. Een aantal acties inzake erosie werden daarom geherformuleerd teneinde deze in lijn te brengen met het verstrengd erosiebeleid t.e.m. 2018.

3.2.3.5 AANPASSINGEN IKV AFSTEMMING MAP 5

De acties uit het recente 5de Mestactieplan (MAP5), gericht op het beperken van de verontreiniging van oppervlaktewater met nutriënten, vormen onderdeel van het Maatregelenprogramma bij de stroomgebiedbeheerplannen voor Schelde en Maas om overlappende planning en regelgeving te vermijden. MAP5 bouwt verder op de krijtlijnen die in MAP 3 en MAP 4 uitgetekend zijn: bemestingsnormen, uitrijperiodes en de reductie van fosfor in veevoeder.

De aanpassing van de stikstofbemestingsnormen omvat de verplichte overgang naar van totale bemestingsnormen naar het systeem gebaseerd op werkzame stikstof. De bemestingsnormen fosfor worden afhankelijk gemaakt van de bodemanalyses op het perceel. In sommige gevallen betekent dit een verstrenging van de norm, in andere gevallen een versoepeling.

MAP5 voegt specifiek een doorgedreven gebiedsgerichte en bedrijfsmatige aanpak toe, gericht op het behalen van de vooropgestelde MAP4-waterkwaliteitsdoelstellingen voor oppervlakte- en grondwater. Op basis van enerzijds de resultaten van de meetnetten grondwater en oppervlaktewater, vertaald in "focusgebieden", en anderzijds de nitraatresidumetingen, zullen "focusbedrijven" aangeduid worden. Deze focusbedrijven krijgen op hun areaal bijkomende maatregelen opgelegd, zowel inzake mestgebruik als inzake opvolging en controle.

In kader van de gebiedsgerichte en bedrijfsmatige aanpak zal de controle van het nutriëntenmanagement door land- en tuinbouwers evolueren van eerder administratieve controles naar meer terreingerichte controles.

Tijdens de looptijd van MAP5 wordt ook de verdere integratie van de Nitraatrichtlijn en de kaderrichtlijn Water uitgewerkt, ter voorbereiding van MAP6. Dit betreft in het bijzonder de "GAP analyse" en de uitbouw van het modelleringsinstrumentarium. Tegelijkertijd wordt ook het algemeen onderbou-

wend onderzoek verdergezet; waaronder ook de werking van het onderzoeksplatform duurzame bemesting.

Bovenstaande heeft voornamelijk tot een aantal aanpassingen en actualisaties in het Maatregelenprogramma bij de stroomgebiedbeheerplannen voor Schelde en Maas geleid.

4 Waar vindt u de verwerking van uw advies of opmerking terug

Er werden bezwaarschriften ontvangen van adviesraden, gemeentebesturen, administraties, belangenorganisaties, burgers, ... Alle ingediende bezwaarschriften kregen bij de verwerking van het openbaar onderzoek een code toegekend.

Indien u via het digitaal inspraakformulier op de website www.volvanwater.be een reactie indiende, kan u de verwerking van uw advies of opmerking terugvinden aan de hand van de code die u heeft ontvangen bij het indienen van het bezwaarschrift. Indien u deze code niet meer heeft, kan u ze opvragen bij het [CIW-secretariaat](#) (053 - 72 65 07).

Indien u uw bezwaarschrift schriftelijk heeft ingediend bij het college van burgemeester en schepenen of rechtstreeks bij de CIW, kan u contact opnemen met het [CIW-secretariaat](#) (053 - 72 65 07) die u de code zal bezorgen waarmee uw bezwaarschrift werd behandeld.

De verwerking van het openbaar onderzoek van de stroomgebiedbeheerplannen is opgenomen in verschillende overwegingsdocumenten. Via dit [overzicht](#) kan u opzoeken in welk(e) overwegingsdocument(en) uw bezwaarschrift werd behandeld.

Bijlage: Fiches

Dijle- en Zennebekken

Code van de indiener :	9m5wMaob
Ingediende reacties	
<p><u>Id:</u> 3559</p> <p>de Grote Laak, als afstroomgebied van de Bovendijle (Dijle V (VL05_81) & Dijle VI (VL05_82)), mee op te nemen als aandachtsgebied in het bekkenspecifieke deel Dijle –Zennebekken, en het mee intensifiëren van organisatie en coördinatie van het gebiedsgericht overleg in het kader van het integraal project De Laak. De (slechte) toestand en het waardevol karakter van de Grote Laak, alsook de kansen die het herstel van de waterloop met zich meebrengt, zijn reeds meermaals beschreven. Ook de dynamiek om hierrond concrete acties uit te werken is sterk aanwezig bij verschillende instanties en organisaties. Momenteel wordt gewerkt aan een projectvoorstel voor zowel de Laak in het kleinstedelijk gebied Aarschot, als in het buitengebied (Begijnendijk, Tremelo en Rotselaar). De complementariteit van deze twee projecten zal inspelen op de kansen die weggelegd zijn voor de Laakvallei, knelpunten aanpakken en een integrale bijdrage leveren aan zowel Sigma Demer als Sigma Bovendijle.</p>	
Overweging	
<p>Als gevolg van het openbaar onderzoek werd het Vlaams waterlichaam Dijle V (inclusief bijhorende lokale waterlichamen, alsook Grote Laak L107_417) bijkomend aangeduid als aandachtsgebied. De Grote Laak wordt dus aandachtsgebied als onderdeel van Dijle V.</p>	
Voorstel tot aanpassing	
Nvt	
Aanbeveling(en)	
Nvt	

Code van de indiener : AQHa2k5X

Ingediende reacties

Id: 1182

Het stroomgebiedbeheerplan vertrekt vanuit een benadering van speerpunt- en aandachtsgebieden. Wij kunnen akkoord gaan met deze benadering, die focust op realisaties in daartoe aangeduide gebieden. De specifieke keuze van de speerpuntgebieden en aandachtsgebieden, zoals vermeld in het maatregelenprogramma kan worden bijgetreden, maar door het methodologisch focussen op grotere waterlopen, vallen een aantal gebieden, die toch verdere investeringen in het integraal waterbeleid verdienen, buiten de boot, ondanks hun ecologisch belang (SBZ gebied) en ondanks het feit dat in deze gebieden een sterke lokale dynamiek aanwezig is om acties uit te voeren, die in aanzienlijke mate bijdragen aan een verbetering van de toestand. (definitie 'aandachtsgebied', blz 9 in het maatregelenprogramma). Het betreft hier het volgende gebied:

- Hallerbosbeken (Dijle-Zennebekken)

De Hallerbosbeken, zijlopen van de Molenbeek die ontspringen in het Hallerbos, vormen op ecologisch vlak de meest waardevolle waterlopen in het Dijle-Zennebekken. Ze stromen voor het grootste deel van hun traject door op Vlaams en Europees vlak beschermde natuur (SBZ BE2400009). Ze hebben op de meeste plaatsen nog een relatief goede structuurkwaliteit en een goede waterkwaliteit. Ze herbergen een aantal zeldzame vissoorten, zoals de rivierdonderpad, beekprik en beekforel. Toch blijven ook hier nog een aantal knelpunten bestaan op het vlak van structuurkwaliteit, waterkwaliteit, vismigratieknelpunten en recreatie. Naast het ecologisch belang is er eveneens een sterke lokale dynamiek aanwezig. Het integraal project Hallerbosbeken is gelinkt met het Landinrichtingsproject 'Land Van Teirlinck' (VLM), 'Plan Boommarter' (Regionaal Landschap Pajottenland & Zennevallei).

Om die redenen zouden wij willen vragen om te overwegen om het gebied 'Hallerbosbeken' eveneens als aandachtsgebied aan te duiden, hetzij hen een apart statuut te geven in het stroomgebiedbeheerplan (kleinere waterlopen & stilstaande waterlichamen, die omwille van hun ecologisch belang en de lokale dynamiek prioriteit dienen te krijgen, vergelijkbaar met de speerpuntgebieden en aandachtsgebieden).

Overweging

De aanduiding van SPG en AG gebeurde op niveau van het stroomgebieddistrict voor de Vlaamse waterlichamen. Lokale waterlichamen kunnen hierbij mede bepalend zijn voor de prioritering, doch werden niet afzonderlijk in beschouwing genomen. Ten behoeve van de planperiode 2022-2027 zal onderzocht worden of ook voor de lokale waterlichamen en stilstaande wateren op bekkenniveau een gebiedsgerichte prioritering uitgewerkt kan worden.

Voorstel tot aanpassing

Nvt

Aanbeveling(en)

Ten behoeve van de planperiode 2022-2027 zal onderzocht worden of ook voor de lokale waterlichamen en stilstaande wateren op bekkenniveau een gebiedsgerichte prioritering uitgewerkt kan worden.

Code van de indiener :	BjtyWCvu
Ingediende reacties	
<p><u>Id:</u> 916</p> <p>De bekkenraad geeft aan dat het niet duidelijk is hoe met de acties uit het huidige bekkenbeheerplan, die nog niet zijn uitgevoerd, is omgegaan. Dit zou duidelijker aangegeven en gemotiveerd moeten worden in het voorliggende plan.</p>	
Overweging	
<p>Het is de bedoeling dat in het laatste bekkenvoortgangsrapport van de huidige plancyclus een overzicht gegeven wordt van alle acties uit het huidige bekkenbeheerplan en dat dit hierin zal aangegeven worden.</p>	
Voorstel tot aanpassing	
Nvt	
Aanbeveling(en)	
Nvt	

Code van de indiener :	BjtyWCvu
Ingediende reacties	
<p><u>Id:</u> 3130</p> <p>De bekkenraad vraagt dat een extra actie wordt toegevoegd over het verderzetten van het nulbeheer en het garanderen van de natuurlijke waterberging in de Dijlevallei stroomopwaarts Leuven.</p>	
Overweging	
<p>Het voeren van een nulbeheer is geen actie maar een wijze van aanpak. Voorstel is dan ook om geen actie toe te voegen. Op p. 100 is nu al aangegeven dat een maximaal natuurlijk beheer gevoerd wordt.</p>	
Voorstel tot aanpassing	
Nvt	
Aanbeveling(en)	
Nvt	

Code van de indiener :	BjtyWCvu
Ingediende reacties	
<p><u>Id:</u> 3131</p> <p>Gezien het specifieke probleem van watertekort op de Dijle afwaarts Leuven, wordt gevraagd een concrete actie toe te voegen voor de uitwerking van een laagwaterstrategie voor dit deel van de Dijle, waarbij de verschillende functies van de Dijle hier samen bekeken worden. Deze actie zou kunnen dienen als voorbeeldactie voor de rest van Vlaanderen.</p>	
Overweging	
<p>Er is een algemene actie met betrekking tot laagwaterstrategie opgenomen (actie 5B_B023: Uitwerken van laagwaterstrategieën). Het is niet zinvol om een specifieke voor de Dijle toe te voegen.</p>	
Voorstel tot aanpassing	
Nvt	
Aanbeveling(en)	
Nvt	

Code van de indiener :	BjtyWCvu
Ingediende reacties	
<p><u>Id:</u> 3132</p> <p>Momenteel is niet duidelijk hoe de instandhoudingsdoelstellingen hun doorwerking vinden in het actieprogramma. Gezien dit beslist beleid is, dient dit zeker uitgevoerd te worden en verder geconcretiseerd te worden in de toekomst.</p>	
Overweging	
<p>De realisatie van de IHD is nu vertaald in de SGBP via geclusterde acties omdat momenteel in de meeste gevallen nog niet gekend is, hoe bepaalde milieudrukken concreet dienen aangepakt te worden. Deze acties zullen verder geconcretiseerd worden via de IHD-managementplannen. Van zodra concrete uitvoeringsacties gekend zijn, kunnen deze via de jaarlijks op te maken wateruitvoeringsprogramma's opgenomen worden in de bekkenspecifieke delen van het SGBP.</p>	
Voorstel tot aanpassing	
Nvt	
Aanbeveling(en)	
Nvt	

Code van de indiener :	BwsoaUgw
Ingediende reacties	
<p><u>Id:</u> 3430</p> <p>AANLEG VAN OVERSTROMINGSGBIEDEN EN AANLEG VAN DIJKEN Volgende acties: 6_F_254, 6_F_253, 6_F_255, 6_F_007, 6_F_144, 6_F_211, 6_F_119, 6_F_257, 6_F_014, 6_F_147, 6_F_012, 6_F_199, 6_F_013, 6_F_010, 6_F_145, 6_F_198, 6_F_212, 6_F_246, 6_F_002, 6_F_011, 6_F_208, 6_F_209, 6_F_210, 6_F_225, 6_F_041, 6_F_043, 6_F_267, 6_F_268, 6_H_017, 6_H_022, 6_H_037, 6_H_029, 6_I_066, 6_I_009, 6_G_010 (aanleg van GOG, aanleg van dijken, extra bergingscapaciteit, sigma) Voorgaande acties leggen een grote ruimteclaim op agrarisch gebied en heeft zowel direct al indirect nadelige effecten op de aanwezige landbouw. Waardoor de druk op grond, die in deze regio al zo groot is nóg vergroot. Daarom kan de Regioraad deze extra claim op grond als sector niet aanvaarden. Indien in het kader van veiligheidsdoelstellingen duidelijk wordt aangetoond dat er nood is aan meer ruimte voor water en er effectief actieve overstromingsgebieden moeten ingeschakeld worden, moet het principe van zuinig ruimtegebruik maximaal gehanteerd worden en gezocht worden naar die gronden waar de impact op de landbouwsector het laagst is. Daarnaast moet meer gestreefd worden naar win-win situaties. Zo kan er onderzocht worden of water niet kan gebufferd worden in een spaarbekken, ipv via de aanleg van overstromingsgebied. Op die manier kan het water nadien nog hergebruikt worden. Of het ruimen van de waterlopen, waardoor extra ruimte voor water gecreëerd wordt, een oplossing kan bieden.</p>	
Overweging	
<p>De aanleg van gecontroleerde overstromingsgebieden en dijken is maar één van de mogelijke acties. Er wordt enkel hiervoor geopteerd wanneer uit de scenario-afweging in het kader van Meerlaagse Waterveiligheid (MLWV), zoals beschreven in hoofdstuk 4.1.4 van het SGBP, blijkt dat dit een kosteneffectieve oplossing is. Bij de concrete uitwerking van de gecontroleerde overstromingsgebieden zal het nodige overleg met de verschillende actoren voorzien worden. De instrumenten aankoopplicht en vergoedingsplicht zullen ingezet worden met als doel de betrokken eigenaars en gebruikers billijk te vergoeden. De voorziene vergoeding werd bepaald op basis van wetenschappelijk onderzoek dat de impact van overstroming op het landbouwgebruik in detail in kaart bracht.</p>	
Voorstel tot aanpassing	
Nvt	
Aanbeveling(en)	
Nvt	

Code van de indiener :	BwsoaUgw
Ingediende reacties	
<p><u>Id:</u> 3431</p> <p>ACTIES ROND BODEMSANERINGEN Deze acties (8B_D_080, 8B_D014, 8B_D_081, 8B_D_002, 8B_D_007, 8B_D_013) gaan over bodemsaneringen. De Regioraad stelt zich de vraag wat er met het vervuilde species zal gebeuren bij de ruiming. Tot zover dit niet duidelijk is vragen wij de schrapping van deze acties uit het stroomgebiedbeheerplan.</p>	
Overweging	
<p>De omgang met vervuilde specie zal hoe dan ook gebeuren conform de regelgeving (Vlarema en Vlarem).</p>	

Voorstel tot aanpassing
Nvt
Aanbeveling(en)
Nvt

Code van de indiener : BwsoaUgw

Ingediende reacties

Id: 3432

ACTIES ROND VISMIGRATIEKNELPUNTEN
 In het bekkenspecifiek deel Dijle-Zennebekken van het Stroomgebiedbeheerplan vinden we verschillende acties rond vismigratieknelpunten. Voor de regioraad zijn deze acties onduidelijk waardoor wij ons in de onmogelijkheid bevinden om het effect van deze acties op de omliggende landbouwgronden te kunnen inschatten. Er is mogelijk zowel een direct (ruimtebeslag) als indirect (wijziging van waterpeil met vernatting tot gevolg) effect op de aanwezige landbouw. Tot wanneer dit onduidelijk blijft vraagt de Regioraad dan ook op deze acties te schrappen. (8A_C_270, 8A_C_545, 8A_C_482, 8A_C_285, 8A_C_546, 8A_C_8A_C_542, 8A_C_547, 4B_E_296, 8A_C_543, 8A_C_544, 6_F_088, 8A_C_005, 8A_C_486, 8A_C_531, 8A_C_494, 8A_C_286, 8A_C_550, 8A_C_274, 8A_C_532, 8A_C_580).

Overweging

Bij de sanering van vismigratieknelpunten zijn er veel aandachtspunten (efficiëntie oplossing, integratie in omgeving, zuinig ruimtegebruik, kostprijs,...). Het is belangrijk dat steeds een goede oplossing wordt uitgewerkt op maat van het gebied. De concrete uitwerking van de acties gebeurt steeds in overleg met de betrokken actoren. Een schrapping van de acties is niet wenselijk gezien de juridische verplichtingen om de vismigratieknelpunten tijdig te saneren.

Voorstel tot aanpassing

Deelopmerking leidt tot een aanpassing van volgende planonderdelen: Dijle- en Zennebekken

Uit te voeren wijzigingen:

Passage opnemen in de respectievelijke actiefiches met betrekking tot sanering vismigratieknelpunten (8A_C_270, 8A_C_545, 8A_C_482, 8A_C_285, 8A_C_546, 8A_C_542, 8A_C_547, 4B_E_296, 8A_C_543, 8A_C_544, 8A_C_005, 8A_C_486, 8A_C_531, 8A_C_494, 8A_C_286, 8A_C_274, 8A_C_532, 8A_C_580, 8A_C_573, 8A_C_550): 'De concrete uitwerking van de acties gebeurt steeds in overleg met de betrokken sectoren.'

Aanbeveling(en)

Nvt

Code van de indiener :	BwsoaUgw
Ingediende reacties	
<p><u>Id:</u> 3433</p> <p>GEBIEDSGERICHT OVERLEG IKV INTEGRALE PROJECTEN Er zijn verschillende acties ivm organiseren en coördineren van gebiedsgericht overleg in het kader van enkele integrale projecten. Dit voor de Dijlevallei (9_C_014), Ijse (9_C_012), Weesbeek (9_C_011), Voer (9_C_019), Zuunbeek (9_C_018), Hallerbosbeken (9_C_010), Barebeek (9_C_013), Vrouwvliet (9_C_017) en Laak (9_C_009). Gezien de betrokkenheid van de landbouwsector vraagt de Regioraad dan ook om de landbouwsector bij het begin van deze integrale projecten te betrekken in het overleg.</p>	
Overweging	
<p>De Algemene Bekkenvergadering geeft aan dat het bij de integrale projecten de bedoeling is om alle relevante sectoren te betrekken. Ook de landbouwsector zal dus van bij het begin bij deze projecten betrokken worden.</p>	
Voorstel tot aanpassing	
Nvt	
Aanbeveling(en)	
<p>Het bekkensecretariaat zal in het kader van de integrale projecten de relevante sectoren, waaronder de landbouwsector, van bij het begin betrekken.</p>	

Code van de indiener :	BwsoaUgw
Ingediende reacties	
<p><u>Id:</u> 3492</p> <p>MAATREGELEN EN ACTIES ROND EROSIE Dus anti-erosieacties zoals acties 8B_A_087, 8B_A_088, 8B_A_089, 4B_D_071, 4B_D_087, 8B_C_036, 8B_C_037, 8B_C_038, 8B_C_039, 8B_C_040, 8B_C_041, 8B_C_042, 8B_C_043 kunnen enkel gestimuleerd worden via stimulerende maatregelen zoals bv beheersovereenkomsten.</p>	
Overweging	
<p>Maatregelen via beheersovereenkomsten worden inderdaad vrijwillig door landbouwers uitgevoerd. Ook de gemeenten doen doorgaans beroep op de vrijwillige medewerking voor de realisatie van gemeentelijke erosiebestrijdingswerken via het Erosiebesluit, hoewel ze ook wel de mogelijkheid hebben om over te gaan tot onteigening.</p>	
Voorstel tot aanpassing	
Nvt	
Aanbeveling(en)	
Nvt	

Code van de indiener :	BwsoaUgw
Ingediende reacties	
<p><u>Id:</u> 3496</p> <p>MAATREGELEN EN ACTIES ROND NUTRIENTEN</p> <p>Diffuse instroom van nutriënten van land- en tuinbouw wordt momenteel gemonitord door een uitgebreid meetnet van MAP-meetpunten waar voor 95% zekerheid is dat land- en tuinbouw ook daadwerkelijk de oorzaak is van mogelijke nutriënteninstroom. Het kan geenszins de bedoeling zijn op willekeurige plaatsen bijkomende metingen uit te voeren en nadien de land- of tuinbouw met de vinger te wijzen. Regio's waar de waterkwaliteit onvoldoende is worden afgebakend als focusgebied en in die gebieden gelden strengere maatregelen voor bemesting. Alle maatregelen en bemestingsnormen zijn uitgewerkt in het 5de Mestactieprogramma en daaruit voortvloeiende mestwetgeving.</p> <p>Binnen het flankerend beleid van het Mestdecreet is CVBB ("Coördinatiecentrum voorlichting en begeleiding duurzame bemesting). Het CVBB heeft onder haar takenpakket onder meer het identificeren van de belangrijkste knelpunten rond slechte MAP-meetpunten. Verder worden er in die regio's waar de waterkwaliteit onvoldoende blijkt ook waterkwaliteitsgroepen opgericht onder leiding van het CVBB om gezamenlijk met land- en tuinbouwers de mogelijke oorzaak te achterhalen en concrete oplossingen uit te werken.</p> <p>De land- en tuinbouwsector doet dus reeds heel wat inspanningen in dit kader en het MAP is dan ook het enige plan die maatregelen en normen oplegd. Volgende acties horen dan ook niet thuis in de stroomgebiedbeheerplannen: 7B_D_049, 7B_D_048, 7B_D_052, 7B_D_050, 7B_D_051. De Regioraad vraagt dan ook de schrapping van deze acties.</p>	
Overweging	
<p>Doel van gebiedsgerichte projecten is om met de verschillende actoren geïntegreerd samen te werken om in een bepaald gebied naar oplossingen te zoeken voor aanhoudende knelpunten van verontreiniging van oppervlaktewater, dit alles binnen het bestaande en toekomstige wettelijke kader. Naast het mestbeleid in uitvoering van de Europese Nitraatrichtlijn zijn er ook de Europese kaderrichtlijn Water en het Vlaamse decreet Integraal Waterbeleid, die ook in landbouwgebied van kracht zijn. Deze bepalen dat de goede toestand moet behaald worden voor alle waterlopen in Vlaanderen, en vormen dus de basis voor het voeren van gebiedsgerichte projecten.</p>	
Voorstel tot aanpassing	
Nvt	
Aanbeveling(en)	
Nvt	

Code van de indiener : BwsoaUgw

Ingediende reacties

Id: 3498

MAATREGELEN OVER STRUCTUURHERSTEL

Volgende maatregelen 4B_E_286, 4B_E_265, 6_J_003, 8A_E_265, 8A_C_580, 8A_E_152, 8A_E_193, 8A_C_573, 8A_E_266, 8A_E_203, 8A_E_192, 8A_E_188, 8A_E_093, 8A_E_191, 8A_E_012, 8A_E_205 houden verband met structuurherstel. Het is voor de Regioraad onvoldoende duidelijk welke de gevolgen zijn van deze acties. Wat zullen de gevolgen zijn met betrekking tot eigendomsstructuren, gebruiksmogelijkheden, ... ? Het opnieuw creëren van de natuurlijke loop van bepaalde beken mag de goede bereikbaarheid en een goede economisch verantwoorde uitbating van de aanpalende percelen niet bemoeilijken. Indien er grond zou ingenomen worden, moet deze vergoed worden.

Tot zolang de gevolgen van deze acties niet duidelijk zijn moeten deze geschrapt worden uit de actielijst.

Overweging

Bij het herstel van de structuurkwaliteit zijn er veel aandachtspunten (integratie in omgeving, zuinig ruimtegebruik, kostprijs, ...). Het is belangrijk dat steeds op maat van het gebied een goede oplossing uitgewerkt wordt. De concrete uitwerking van de acties gebeurt steeds in overleg met de betrokken actoren. Een schrapping van de acties is niet wenselijk gezien een verbetering van de structuurkwaliteit cruciaal is voor het bereiken van de beoogde doelstellingen.

Voorstel tot aanpassing

Deelopmerking leidt tot een aanpassing van volgende planonderdelen: Dijle- en Zennebekken

Uit te voeren wijzigingen:

Passage opnemen in de respectievelijke actiefiches met betrekking tot structuurherstel: 'De concrete uitwerking van de acties gebeurt steeds in overleg met de betrokken actoren'

Aanbeveling(en)

Nvt

Code van de indiener :	D4QnMoSy
Ingediende reacties	
<p><u>Id:</u> 3239</p> <p>Op basis van de definitie van de aandachtsgebieden, zoals vermeld in p 9, paragraaf 180 van het maatregelenprogramma – SGB Schelde en Maas:</p> <p>Naast speerpuntgebieden werden ook aandachtsgebieden aangeduid. Dat zijn waterlichamen waar ofwel in een latere fase (tegen 2027) de goede toestand haalbaar geacht wordt of waar een sterke lokale dynamiek aanwezig is om acties uit te voeren die in aanzienlijke mate bijdragen aan een verbetering van de toestand,</p> <p>Het potentieel overstromingsrisico van de Grote Laak (L107_417), zoals beschreven in tabel 9, p.46 van het bekkenspecifieke deel Dijle –en Zennebekken,</p> <p>De bijdrage die het ecologisch herstel en het opnieuw watervoerend maken van de Grote Laak, in combinatie met verdere inspanningen inzake afkoppeling van regenwater en het inperken van afvalwaterlozingen, kan leveren voor zowel waterkwantiteit, waterkwaliteit en ecologie, zoals beschreven op p. 107 – 108, paragraaf 1070 – 1080 van het bekkenspecifieke deel Dijle –Zennebekken,</p> <p>En de onlosmakelijke verbondenheid en complementariteit van de Grote Laak met Dijle en Demer, en de inspanningen die hier worden geleverd door Sigma (Sigma Demer, Sigma Bovendijle),</p> <p>Vragen wij om de Grote Laak, als afstroomgebied van de Bovendijle (Dijle V (VL05_81) & Dijle VI (VL05_82)), mee op te nemen als aandachtsgebied in het bekkenspecifieke deel Dijle –Zennebekken, en het mee intensifiëren van organisatie en coördinatie van het gebiedsgericht overleg in het kader van het integraal project De Laak.</p> <p>De (slechte) toestand en het waardevol karakter van de Grote Laak, alsook de kansen die het herstel van de waterloop met zich meebrengt, zijn reeds meermaals beschreven. Ook de dynamiek om hierrond concrete acties uit te werken is sterk aanwezig bij verschillende instanties en organisaties. Momenteel wordt gewerkt aan een projectvoorstel voor zowel de Laak in het kleinstedelijk gebied Aarschot, als in het buitengebied (Begijnendijk, Tremelo en Rotselaar). De complementariteit van deze twee projecten zal inspelen op de kansen die weggelegd zijn voor de Laakvallei, knelpunten aanpakken en een integrale bijdrage leveren aan zowel sigma Demer als Sigma Bovendijle.</p> <p>Naast een bijdrage aan het integraal waterbeheer levert een herstel van de Grote Laak ook een meerwaarde op naar (watergebonden) natuur. Als fysieke verbinding tussen Demer en Dijle (de Laak is eigenlijk een oude arm van de Demer) verbindt zij beide waterlopen, maar creëert een landschappelijk herstel eveneens een corridor tussen twee grote natuurkernen, namelijk de Demervallei (habitatrichtlijngebied) en De Broekelei-Zegbroek-Tremelo (Grote Eenheid Natuur). Zowel vismigratie als migratie over het land zal op deze manier een sterke impuls krijgen.</p>	
Overweging	
<p>Als gevolg van het openbaar onderzoek werd het Vlaams waterlichaam Dijle V (inclusief bijhorende lokale waterlichamen, alsook Grote Laak L107_417) bijkomend aangeduid als aandachtsgebied. De Grote Laak wordt dus aandachtsgebied als onderdeel van Dijle V.</p>	
Voorstel tot aanpassing	
Nvt	
Aanbeveling(en)	
Nvt	

Code van de indiener : GAhJTCil

Ingediende reacties

Id: 3273

Vanuit Plan Boommarter (samenwerkingsverband rond natuur en bos ten zuiden van Halle: www.planboommarter.be) kunnen we akkoord gaan dat de stroomgebiedbeheerplan vertrekken vanuit een benadering van speerpunt- en aandachtsgebieden. Voor het halen van de goede toestand zal prioritair ingezet worden op realisaties in deze aangeduide gebieden, met einddoelstellingen tegen respectievelijk eind 2021 en eind 2027.

De keuze van specifieke speerpunt- en aandachtsgebieden die gemaakt werd (vermeld in maatregelenprogramma) is een legitieme keuze. Door de klemtoon op grotere waterlopen waar op relatief korte termijn de Europese doelstellingen haalbaar zijn valt het gebied rond het Hallerbos en de Zuidelijke Zenne echter uit de boot. Het gaat hier met name over de Hallerbosbeken, zijlopen van de Molenbeek die ontspringen in het Hallerbos. Zij vormen op ecologisch vlak de meest waardevolle waterlopen in het Dijle-Zennebekken. Ze stromen voor het grootste deel van hun traject door Vlaams en Europees beschermde (met name SBZ BE2400009) natuur. Ze hebben op de meeste plaatsen nog een relatief goede structuurkwaliteit en een goede waterkwaliteit. Ze herbergen een aantal zeldzame vissoorten, zoals Rivierdonderpad, Beekprik en Beekforel. Toch blijven ook hier nog een aantal knelpunten bestaan op het vlak van structuurkwaliteit, waterkwaliteit, waterkwantiteit, erosie, vismigratieknelpunten en recreatie. Hetzelfde -weliswaar in mindere mate qua waardevolle vissoorten en ecologie- geldt voor enkele beken die rechtsreeks vanuit de omgeving Hallerbos/Maasdalbos/Lembeekbos westwaarts naar de Zenne stromen, waaronder de Vijverbeek en de Maasdalbeek. Naast het sterke ecologische belang (SBZ-gebied) is er in dit gebied ook een sterke lokale dynamiek gegroeid die ervoor gezorgd heeft dat er overleg is en acties worden uitgevoerd die aanzienlijk bijdragen tot een verbetering van de toestand. Daarom verdienen de waterlopen in dit gehele gebied verdere investeringen in integraal waterbeleid. Het gaat hier met name over de projecten Landinrichtingsproject 'Land Van Teirlinck' (VLM; grondgebied Beersel) en 'Plan Boommarter' (Regionaal Landschap Pajottenland & Zennevallei als projectsecretariaat; grondgebied zuidelijke Halle) en hangt samen met het strategisch project 'Zuurstof voor de Zenne' (Regionaal Landschap Pajottenland & Zennevallei - project beëindigd) en de inrichtingsplannen van de Molenbeek-Lakebeek (VLM).

De Stuurgroep Plan Boommarter is bezorgd dat er geen vervolg wordt gegeven aan de inspanningen in dit gebied in het verleden, dat de genomen maatregelen te weinig verderzetting kennen in deze nieuwe stroomgebiedbeheerplannen en dat de voorliggende plannen de bekende uitdagingen en knelpunten niet honoreren. Om die redenen zouden wij willen vragen de kans te grijpen het gebied 'Hallerbosbeken' eveneens als aandachtsgebied aan te duiden, hetzij hen een apart statuut te geven in het stroomgebiedbeheerplan (kleinere waterlopen & stilstaande waterlichamen die omwille van hun ecologisch belang en de lokale dynamiek prioriteit dienen te krijgen, vergelijkbaar met de speerpunt- en aandachtsgebieden).

Overweging

De aanduiding van speerpunt- en aandachtsgebieden gebeurde op niveau van het stroomgebieddistrict voor de Vlaamse waterlichamen. Lokale waterlichamen kunnen hierbij mede bepalend zijn voor de prioritering, doch werden niet afzonderlijk in beschouwing genomen. Ten behoeve van de planperiode 2022-2027 zal onderzocht worden of ook voor de lokale waterlichamen op bekkenniveau een gebiedsgerichte prioritering uitgewerkt kan worden.

Voorstel tot aanpassing

Nvt

Aanbeveling(en)

Ten behoeve van de planperiode 2022-2027 zal onderzocht worden of ook voor de lokale waterlichamen op bekkenniveau een gebiedsgerichte prioritering uitgewerkt kan worden.

Code van de indiener :	GAhJTCil
Ingediende reacties	
<p><u>Id:</u> 3335</p> <p>Vanuit Plan Boommarter (samenwerkingsverband rond natuur en bos ten zuiden van Halle: www.planboommarter.be) willen we bezwaar maken dat er in de stroomgebiedbeheerplannen voor het Dijle- en Zennebeken te veel wordt gefocust op remediërende maatregelen (overstromingsgebieden, bufferbekkens, ...) en te weinig op een van de belangrijke oorzaken van de wateroverlast, nl. te snelle afvoer van water afkomstig van grote, tijdelijk weinig bedekte (voor inzaai, na oogst,...), kale (geen perceelsranden, geen omringende hagen of andere houtige buffers,...) en in bodemprofiel te gecompacteerd akkers. Ook hermeanderingmaatregelen vinden wij niet terug in de acties; bijvoorbeeld voor de Maasdalbeek in natuurreservaat de Berendries. Wij adviseren meer waterophoudende maatregelen aan de bron, om de nodige inspanningen stroomafwaarts alle kansen te geven als effectieve, rendabele investeringen.</p>	
Overweging	
<p>Er zijn inderdaad verschillende acties opgenomen rond overstromingsgebieden en bufferbekkens. Dit heeft ook te maken met de integratie van de Overstromingsrichtlijn in het stroomgebiedbeheerplan. Omdat hier telkens per overstromingsgebied een actie werd geformuleerd, en voor andere zaken zoals bijvoorbeeld erosiebestrijding een overkoepelende actie per cluster werd opgenomen, kan dit de indruk geven dat er veel acties met betrekking tot de aanleg van overstromingsgebieden zijn in vergelijking met andere acties. Voor nagenoeg alle clusters is er echter een divers pakket van acties opgenomen. Voor de erosiegevoelige gebieden is er bijvoorbeeld steeds een actie rond erosiebestrijding opgenomen. Voor de meeste grotere waterlopen zijn er ook acties rond structuurherstel opgenomen. Er werd getracht om een zo volledig mogelijke actielijst op te maken. Het kan natuurlijk altijd dat er, zeker voor de kleinere waterlopen zoals de Maasdalbeek, mogelijkheden over het hoofd zijn gezien. Als zou blijken dat dit relevante en haalbare acties zijn, kunnen deze altijd in de toekomst nog aan het plan toegevoegd worden via het jaarlijkse Wateruitvoeringsprogramma.</p>	
Voorstel tot aanpassing	
Nvt	
Aanbeveling(en)	
Nvt	

Code van de indiener :	GAhJTCil
Ingediende reacties	
<p><u>Id:</u> 3337</p> <p>Vanuit Plan Boommarter (samenwerkingsverband rond natuur en bos ten zuiden van Halle: www.planboommarter.be) willen we onze bezorgdheid uiten dat er op bijna alle beken in het gebied nog puntlozingen zijn van (huishoud)afvalwater, zelfs wanneer er riolering werd aangekoppeld. Inventarisatie is een nodige eerste stap om deze verdoken bronnen van vervuiling aan te pakken, waarna een plan van aanpak moet opgesteld worden. We vragen dat de VMM de kans grijpt om hier ruimte voor vrij te maken in deze stroombekkenbeheerplannen.</p>	
Overweging	
<p>Handhaving maakt expliciet onderdeel uit van het stroomgebiedbeheerplan. Een van de prioritaire zaken hierbij is de correcte aansluiting van afvalwater.</p>	

Voorstel tot aanpassing
Nvt
Aanbeveling(en)
Nvt

Code van de indiener : HJFNUD37
Ingediende reacties
<p><u>Id:</u> 4942</p> <p>6_F_268: Bouwen van een GOG (Gecontroleerd OverstromingsGebied) op waterlichaam Grootheikenloop. opmerking: Laatste jaren geen probleem van overstroming (laatste overstroming dateert van '98). Bij hevige regenval geven de haakse bochten die de Begijnebeek maakt thv de Slameuterstraat soms wateroverlast ter plaatse, het aanpassen van het traject van de waterloop kan hier verbetering brengen.</p>
Overweging
De algemene bekkenvergadering neemt kennis van deze opmerking, en heeft dit doorgegeven aan de bevoegde waterbeheerder.
Voorstel tot aanpassing
Nvt
Aanbeveling(en)
Nvt

Code van de indiener : HJFNUD37
Ingediende reacties
<p><u>Id:</u> 4956</p> <p>8B_C_041: Aanleg sedimentvang op de Bruinbeek</p> <p>Hoofdprobleem is verzanding van de Bruinbeek stroomafwaarts (grondgebied Bonheiden) waardoor terugslagklep niet meer werkt. Aanleg van sedimentvang kan dit probleem oplossen.</p>
Overweging
De algemene bekkenvergadering dankt de indiener voor deze opmerking. De opmerking werd doorgegeven aan de bevoegde waterbeheerder.
Voorstel tot aanpassing
Nvt
Aanbeveling(en)
Nvt

Ingediende reacties

Id: 3257

Op basis van onderstaande argumentatie (beschreven voor Sigma Demervallei) en de krachtlijnen van het integraal waterbeheer, waarbij van bron tot monding wordt bekeken waar, welke acties kunnen bijdragen tot een veerkrachtig en multifunctioneel riviersysteem, vragen wij om Sigma Bovendijle (Dijle V (VL05_81) & Dijle VI (VL05_82)) en Sigma Dijlemonding (VL05_95) mee op te nemen als aandachtsgebied. Een intensieve voortzetting van al deze projecten zal omwille van zijn complementariteit met sigma Demervallei een zeer sterke bijdrage leveren aan een veilig, natuurlijk en beleefbaar riviersysteem.

De bijdrage van Sigma Dijlemonding en Sigma Bovendijle aan een veilige en natuurlijke vallei wordt ook duidelijk weergegeven op pagina 94, paragraaf 520 en pagina 106-107, paragraaf 1020-1030, van het bekkenspecifieke deel Dijle-Zennebekken van het stroomgebiedsbeheersplan van de Schelde.

Op basis van de definitie van de aandachtsgebieden, zoals vermeld in p 9, paragraaf 180 van het maatregelenprogramma – SGBP Schelde en Maas:

Naast speerpuntgebieden werden ook aandachtsgebieden aangeduid. Dat zijn waterlichamen waar ofwel in een latere fase (tegen 2027) de goede toestand haalbaar geacht wordt of waar een sterke lokale dynamiek aanwezig is om acties uit te voeren die in aanzienlijke mate bijdragen aan een verbetering van de toestand,

In combinatie met volgende elementen inzake integraal waterbeheer, zoals opgenomen in het Bekkenspecifieke deel Demerbekken van het stroomgebiedsbeheersplan van de Schelde:

P.10, paragraaf 260: De zware bedijking langs de Demer beïnvloedt eveneens in belangrijke mate het hydraulische regime. Het betreft vooral het tracé tussen Werchter en Aarschot. Door de bedijking kan het waterpeil bij hoge afvoer vrij hoog stijgen zonder dat de Demer buiten haar oevers treedt. Als gevolg van de terugstuwing van de hoge waterpeilen in de Demer naar de zijlopen toe, kunnen deze zijwaterlopen hun water niet meer kwijt aan de Demer. Daardoor worden deze opgestuwd en veroorzaken ze overstromingen.

P.10, paragraaf 270: ... De natuurlijke bergingscapaciteit van de valleien zou echter nog sterker kunnen worden aangesproken.

P.40; paragraaf 880: Naast waterkwaliteit en –kwantiteit zijn ook structuurkenmerken sterk bepalend voor de biotoopkwaliteit. Deze structuurkenmerken omvatten allerlei fysische eigenschappen van de oppervlaktewateren zoals meandering, aanwezigheid van holle en bolle oevers, verval, aard van het sediment, afwisseling van diepten en ondiepten (stroomkuilenpatroon), natuurlijke overgang van water naar land (oever), vegetatie op oevers en in waterloop, De aanwezigheid van vegetatie in de waterloop is enerzijds afhankelijk van de waterkwaliteit en het stromingspatroon, maar beïnvloedt anderzijds ook in belangrijke mate de habitatkwaliteit van de waterloop. Een goede structuurkwaliteit verhoogt het zelfzuiverend vermogen en komt dus ook de waterkwaliteit ten goede.

P.43, paragraaf 940: ... Het wegwerken van de resterende knelpunten, in samenhang met het ecologisch herstel van waterlopen en valleigebieden, kan als prioritair beschouwd worden.

P.44, paragraaf 990: ... Ook de drainerende werking van de waterlopen als gevolg van ruiming door de waterbeheerders of in functie van intensieve land- en tuinbouw kan lokaal de waterhuishouding veranderen. Dit kan in valleigebieden zorgen voor verdroging, verzuuring en verlies van biodiversiteit. Voornamelijk ter hoogte van natuurgebieden gelegen in valleigebieden die gericht zijn op natte natuurwaarden kan verdroging lokaal aanleiding geven tot problemen.

P.47, paragraaf 1050: ... In overstromingsgevoelige woon- of industriegebieden waar het risico op wateroverlast té hoog is kan een herbesteding nodig zijn, elders kunnen voorschriften via de watertoets volstaan.

P.93, paragraaf 1610: Uit de tabellen blijkt dat de economische gevolgschade en het aantal potentieel getroffen mensen ten gevolge van overstromingen met grote, middelgrote en kleine kans ernstig tot kritisch is. Vooral het aantal potentieel getroffen mensen bij middelgrote kans draagt sterk bij tot het totale overstromingsrisico. Dit betekent dat de toestand, indien mogelijk, moet verbeterd worden aan de hand van kostenefficiënte acties met bijzondere aandacht voor het verminderen van het aantal potentieel getroffen mensen bij overstromingen met middelgrote kans.

P.96, paragraaf 1660: ... Het infiltreren en vasthouden van water in de bodem vlak bij de piekdebiëten af bij hevige neerslag, en zorgt daarnaast door de sponswerking van de bodem ook voor een hoger debiet in droogteperioden. Zo maakt een herstel van de natuurlijke waterhuishouding de valleien tot klimaatbuffers. Vertraagd afvoeren van water, door het uitvoeren van beekherstelprojecten en een aangepast ruimingsbeheer, het verminderen van het drainerend effect door o.a. het verondiepen van beken en rivieren dragen ook bij tot minder dramatische piekmomenten bij overstromingen. Het behoud van de open ruimtes, 'ruimte voor water' en het vrijwaren van overstromingsgevoelige zones voor bebouwing zijn hier primordiaal.

P.104, paragraaf 1820: Naast een slechte waterkwaliteit zijn de belangrijkste knelpunten voor biologische kwaliteitsindices de versnippering van de waterlopen, de verarmde structuurkwaliteit en het toenemend aantal

exoten. Het halen van de doelstellingen is dus afhankelijk van zowel de fysisch-chemische waterkwaliteit als de structuurkwaliteit van de waterloop. Als streefbeeld worden waterlopen met een hoge structuurvariatie, een hoog zelfreinigend vermogen, een natuurlijke biodiversiteit en een natuurlijk patroon in de waterhuishouding maximaal nagestreefd. Hoewel bijna iedere waterloop in het Demerbekken trajecten kent waar de structuur dient te verbeteren vormen de Natura 2000 gebieden de belangrijkste aandachtzones voor structuurherstel omwille van de afstemming met de instandhoudingsdoelstellingen en de hoogste potentie naar herstel. Ecologische herstelmaatregelen en maatregelen in de strijd tegen wateroverlast en erosie worden zoveel mogelijk gecombineerd uitgevoerd.

P.104, paragraaf 1860: ...Afstromend regenwater dient te worden tegengehouden, infiltratie van regenwater dient prioritair nagestreefd te worden. Een herstel van de natuurlijke waterhuishouding maakt de valleien tot klimaatbuffers in natte én droge tijden. Het vasthouden van water in de bodem vlakt niet enkel de piekdebieten af bij hevige neerslag, maar zorgt ook - door de sponswerking van de bodem - voor een gewenst hoger debiet in tijden van droogte.

P.106, paragraaf 1940: ...De werking van de integrale projecten en de andere projectstructuren, relevant voor het integraal waterbeleid (Sigma Demervallei en De Wijers) is één van de belangrijke criteria, gebruikt voor de indeling in clusters voor gebiedsgericht overleg van het bekken.

Overweging

De waterlichamen Dijle V (VL05_81), Dijle VI (VL08_82) en Getijdedijle (VL08_95) worden aangeduid als aandachtsgebied.

Voorstel tot aanpassing

Deelopmerking leidt tot een aanpassing van volgende planonderdelen: Dijle- en Zennebekken

Uit te voeren wijzigingen:

- p 98, paragraaf 4.1.2.1 Speerpuntgebieden en aandachtsgebieden, regel 660, toevoegen Dijle V, DijleVI en Getijdedijle.
- Figuur 27 p 98 aanpassen
- p 106 'N. Bevaarbare Dijle en Sigmagebieden': toevoegen '(= aandachtsgebieden Dijle V, Dijle VI en Getijdedijle)'
- p 107 'P. Laak': toevoegen '(= deel aandachtsgebied Dijle V)
- Paragraaf 4.1.2.2. Clusters: volgorde en nummering clusters verandert. De huidige clusters N. en P. verschuiven naar voor, en komen tussen huidige clusters F. en G.

Aanbeveling(en)

Nvt

Ingediende reacties

Id: 3259

Op basis van onderstaande argumentatie (beschreven voor Sigma Demervallei) en de krachtlijnen van het integraal waterbeheer, waarbij van bron tot monding wordt bekeken waar, welke acties kunnen bijdragen tot een veerkrachtig en multifunctioneel riviersysteem, vragen wij om Sigma Bovendijle (Dijle V (VL05_81) & Dijle VI (VL05_82)) en Sigma Dijlemonding (VL05_95) mee op te nemen als aandachtsgebied. Een intensieve voortzetting van al deze projecten zal omwille van zijn complementariteit met Sigma Demervallei een zeer sterke bijdrage leveren aan een veilig, natuurlijk en beleefbaar riviersysteem.

De bijdrage van Sigma Dijlemonding en Sigma Bovendijle aan een veilige en natuurlijke vallei wordt ook duidelijk weergegeven op pagina 94, paragraaf 520 en pagina 106-107, paragraaf 1020-1030, van het bekkenspecifieke deel Dijle-Zennebekken van het stroomgebiedsbeheersplan van de Schelde.

Op basis van de definitie van de aandachtsgebieden, zoals vermeld in p 9, paragraaf 180 van het maatregelenprogramma – SGBP Schelde en Maas:

Naast speerpuntgebieden werden ook aandachtsgebieden aangeduid. Dat zijn waterlichamen waar ofwel in een latere fase (tegen 2027) de goede toestand haalbaar geacht wordt of waar een sterke lokale dynamiek aanwezig is om acties uit te voeren die in aanzienlijke mate bijdragen aan een verbetering van de toestand,

In combinatie met volgende elementen inzake integraal waterbeheer, zoals opgenomen in het Bekkenspecifieke deel Demerbekken van het stroomgebiedsbeheersplan van de Schelde:

P.10, paragraaf 260: De zware bedijking langs de Demer beïnvloedt eveneens in belangrijke mate het hydraulische regime. Het betreft vooral het tracé tussen Werchter en Aarschot. Door de bedijking kan het waterpeil bij hoge afvoer vrij hoog stijgen zonder dat de Demer buiten haar oevers treedt. Als gevolg van de terugstuwing van de hoge waterpeilen in de Demer naar de zijlopen toe, kunnen deze zijwaterlopen hun water niet meer kwijt aan de Demer. Daardoor worden deze opgestuwd en veroorzaken ze overstromingen.

P.10, paragraaf 270: ... De natuurlijke bergingscapaciteit van de valleien zou echter nog sterker kunnen worden aangesproken.

P.40; paragraaf 880: Naast waterkwaliteit en –kwantiteit zijn ook structuurkenmerken sterk bepalend voor de biotoopkwaliteit. Deze structuurkenmerken omvatten allerlei fysische eigenschappen van de oppervlaktewateren zoals meandering, aanwezigheid van holle en bolle oevers, verval, aard van het sediment, afwisseling van diepten en ondiepten (stroomkuilenpatroon), natuurlijke overgang van water naar land (oever), vegetatie op oevers en in waterloop, De aanwezigheid van vegetatie in de waterloop is enerzijds afhankelijk van de waterkwaliteit en het stromingspatroon, maar beïnvloedt anderzijds ook in belangrijke mate de habitatkwaliteit van de waterloop. Een goede structuurkwaliteit verhoogt het zelfzuiverend vermogen en komt dus ook de waterkwaliteit ten goede.

P.43, paragraaf 940: ... Het wegwerken van de resterende knelpunten, in samenhang met het ecologisch herstel van waterlopen en valleigebieden, kan als prioritair beschouwd worden.

P.44, paragraaf 990: ... Ook de drainerende werking van de waterlopen als gevolg van ruiming door de waterbeheerders of in functie van intensieve land- en tuinbouw kan lokaal de waterhuishouding veranderen. Dit kan in valleigebieden zorgen voor verdroging, verzuivering en verlies van biodiversiteit. Voornamelijk ter hoogte van natuurgebieden gelegen in valleigebieden die gericht zijn op natte natuurwaarden kan verdroging lokaal aanleiding geven tot problemen.

P.47, paragraaf 1050: ... In overstromingsgevoelige woon- of industriegebieden waar het risico op wateroverlast té hoog is kan een herbestemming nodig zijn, elders kunnen voorschriften via de watertoets volstaan.

P.93, paragraaf 1610: Uit de tabellen blijkt dat de economische gevolgschade en het aantal potentieel getroffen mensen ten gevolge van overstromingen met grote, middelgrote en kleine kans ernstig tot kritisch is. Vooral het aantal potentieel getroffen mensen bij middelgrote kans draagt sterk bij tot het totale overstromingsrisico. Dit betekent dat de toestand, indien mogelijk, moet verbeterd worden aan de hand van kostenefficiënte acties met bijzondere aandacht voor het verminderen van het aantal potentieel getroffen mensen bij overstromingen met middelgrote kans.

P.96, paragraaf 1660: ... Het infiltreren en vasthouden van water in de bodem vlak bij de piekdebiëten af bij hevige neerslag, en zorgt daarnaast door de sponswerking van de bodem ook voor een hoger debiet in droogteperioden. Zo maakt een herstel van de natuurlijke waterhuishouding de valleien tot klimaatbuffers. Vertraagd afvoeren van water, door het uitvoeren van beekherstelprojecten en een aangepast ruimingsbeheer, het verminderen van het drainerend effect door o.a. het verondiepen van beken en rivieren dragen ook bij tot minder dramatische piekmomenten bij overstromingen. Het behoud van de open ruimtes, 'ruimte voor water' en het vrijwaren van overstromingsgevoelige zones voor bebouwing zijn hier primordiaal.

P.104, paragraaf 1820: Naast een slechte waterkwaliteit zijn de belangrijkste knelpunten voor biologische kwaliteitsindices de versnippering van de waterlopen, de verarmde structuurkwaliteit en het toenemend aantal

exoten. Het halen van de doelstellingen is dus afhankelijk van zowel de fysisch-chemische waterkwaliteit als de structuurkwaliteit van de waterloop. Als streefbeeld worden waterlopen met een hoge structuurvariatie, een hoog zelfreinigend vermogen, een natuurlijke biodiversiteit en een natuurlijk patroon in de waterhuishouding maximaal nagestreefd. Hoewel bijna iedere waterloop in het Demerbekken trajecten kent waar de structuur dient te verbeteren vormen de Natura 2000 gebieden de belangrijkste aandachtzones voor structuurherstel omwille van de afstemming met de instandhoudingsdoelstellingen en de hoogste potentie naar herstel. Ecologische herstelmaatregelen en maatregelen in de strijd tegen wateroverlast en erosie worden zoveel mogelijk gecombineerd uitgevoerd.

P.104, paragraaf 1860: ...Afstromend regenwater dient te worden tegengehouden, infiltratie van regenwater dient prioritair nagestreefd te worden. Een herstel van de natuurlijke waterhuishouding maakt de valleien tot klimaatbuffers in natte én droge tijden. Het vasthouden van water in de bodem vlakt niet enkel de piekdebieten af bij hevige neerslag, maar zorgt ook - door de sponswerking van de bodem - voor een gewenst hoger debiet in tijden van droogte.

P.106, paragraaf 1940: ...De werking van de integrale projecten en de andere projectstructuren, relevant voor het integraal waterbeleid (Sigma Demervallei en De Wijers) is één van de belangrijke criteria, gebruikt voor de indeling in clusters voor gebiedsgericht overleg van het bekken.

Overweging

De waterlichamen Dijle V (VL05_81), Dijle VI (VL08_82) en Getijdedijle (VL08_95) worden aangeduid als aandachtsgebied.

Voorstel tot aanpassing

Deelopmerking leidt tot een aanpassing van volgende planonderdelen: Dijle- en Zennebekken

Uit te voeren wijzigingen:

- p 98, paragraaf 4.1.2.1 Speerpuntgebieden en aandachtsgebieden, regel 660, toevoegen Dijle V, DijleVI en Getijdedijle.
- Figuur 27 p 98 aanpassen
- p 106 'N. Bevaarbare Dijle en Sigmagebieden': toevoegen '(= aandachtsgebieden Dijle V, Dijle VI en Getijdedijle)'
- p 107 'P. Laak': toevoegen '(= deel aandachtsgebied Dijle V)
- Paragraaf 4.1.2.2. Clusters: volgorde en nummering clusters verandert. De huidige clusters N. en P. verschuiven naar voor, en komen tussen huidige clusters F. en G.

Aanbeveling(en)

Nvt

Code van de indiener : Rcyt5pfs

Ingediende reacties

Id: 3136

Ivm de bijkomende acties ivm waterbeheer ivm afbakening overstromingsgebieden:

Voor de gemeente Lennik zijn momenteel geen overstromingsgebieden afgebakend. Momenteel zijn er acties lopende om overstromingsgebieden te voorzien op de Molenbeek en op de Diepenbroekbeek. Op de Molenbeek is ter hoogte van de A. Algoetstraat reeds een concreet plan uitgewerkt om een bufferbekken te voorzien, dit is een uitbreiding van een bestaand bekken. Op de Diepenbroekbeek zijn de eerste acties lopende om locaties te onderzoeken waar een buffering/natuurlijke overstromingsgebied kan uitgebouwd worden. Momenteel wordt het perceel 101A reeds aangewend als natuurlijk overstromingsgebied op de Diepenbroekbeek bij hevige neerslag om de afwaartse deelgemeente Gaasbeek te beschermen tegen overstroming.

De gemeente Lennik gaat zich focussen op erosiebestrijding in de gebieden gelegen aan de bovenlopen van de waterlopen. Hiervoor zijn de eerste acties met de erosiecoördinator opgestart.

Overweging
De algemene bekkenvergadering dankt de gemeente voor de info. De plannen rond de Algoetstraat werden inderdaad al als actie opgenomen in het bekkenspecifieke deel (actie 6_F_012). De algemene bekkenvergadering vindt het positief dat de gemeente zich gaat focussen op erosiebestrijding langs de bovenlopen. Het bekken van de Zuunbeek is immers zeer erosiegevoelig. Erosiebestrijdingsmaatregelen kunnen hier sterk bijdragen tot een verbetering van de waterkwaliteit.
Voorstel tot aanpassing
Nvt
Aanbeveling(en)
Nvt

Code van de indiener :	S9ZTESeP
Ingediende reacties	
<u>Id:</u> 3365	
We vinden het bekkenbeheerplan voor het Dijle- en Zennebekken vlot leesbaar doordat de visie en acties per waterloop of waterloopcluster expliciet beschreven staan.	
We danken de Vlaamse collega's voor de vlotte samenwerking die er is geweest rond het invullen van de grensoverschrijdende waterlichaamfiches betreffende de kwaliteit van de oppervlaktewaterlichamen op Vlaams en Brussels grondgebied. Daaruit is gebleken dat, al zijn er veel gelijkenissen tussen de werkwijze en beoordeling door Vlaanderen en Brussel qua karakterisering en beoordeling van de toestand van de waterlichamen, er tevens nog vele kleine en grote verschillen zijn die waar nuttig en relevant zouden weggewerkt moeten worden de komende jaren.	
Overweging	
De algemene bekkenvergadering waardeert de positieve opmerking van de Brusselse collega's. Het is zeker de bedoeling dat het overleg met Brussel de volgende jaren wordt verdergezet en hierdoor tot een nog een betere afstemming en samenwerking tussen Vlaanderen en Brussel wordt gekomen.	
Voorstel tot aanpassing	
Nvt	
Aanbeveling(en)	
Nvt	

Code van de indiener :	S9ZTESeP
Ingediende reacties	
<u>Id:</u> 3372	
Pg. 141. 5.3.5 Woluwe Volgende acties (tabel 40) zijn voor ons prioritair: 8A_C_547 Wegwerken van de vismigratieknelpunten voor de Woluwe	

Overweging
De algemene bekkenvergadering neemt deze opmerking mee bij de verdere uitwerking van de acties rond de Woluwe.
Voorstel tot aanpassing
Nvt
Aanbeveling(en)
De algemene bekkenvergadering neemt deze opmerking mee bij de verdere uitwerking van de acties rond de Woluwe.

Code van de indiener : S9ZTESeP

Ingediende reacties
<p><u>Id</u>: 3374</p> <p>Pg. 148. 5.3.10 Zenne ten zuiden van Brussels Hoofdstedelijk Gewest Volgende acties (tabel 45) zijn voor ons prioritair:</p> <ul style="list-style-type: none"> • 7B_M_008 Grensoverschrijdend overleg met Wallonië en het BHG i.v.m. kwalitatief en kwantitatief waterbeheer in de Zennevallei • 8A_C_573 Sanering vismigratieknelpunten en herstel structuurkwaliteit op Zenne 1° cat.: cf. problematiek Hydrocatala als vismigratieknelpunt én in relatie tot het garanderen van een voldoende basisdebiet. • 8B_C_037 Aanleg sedimentvang op de Zenne te Lembeek • 8B_C_038 Aanleg sedimentvang op de Zenne te Buizingen (Halle) • 8B_C_039 Aanleg sedimentvang op de Zenne opwaarts E19 te Beersel

Overweging
De algemene bekkenvergadering dankt de indiener voor de opmerking, en zal hiermee rekening houden bij de verdere uitwerking van de acties.
Voorstel tot aanpassing
Nvt
Aanbeveling(en)
De algemene bekkenvergadering dankt de indiener voor de opmerking, en zal hiermee rekening houden bij de verdere uitwerking van de acties.

Code van de indiener :	S9ZTESeP
Ingediende reacties	
<p><u>Id:</u> 3379</p> <p>Pg. 151. 5.3.12 Zenne-Maalbeek-Aabeek Volgende acties (tabel 47) zijn voor ons prioritair:</p> <ul style="list-style-type: none"> • 7B_M_008 Grensoverschrijdend overleg met Wallonië en het BHG i.v.m. kwalitatief en kwantitatief waterbeheer in de Zennevallei • 8A_C_494 Wegwerken van vismigratieknelpunten op Zenne aan twee stuwen te Zemst. <p>Hier ontbreken wel ons inzien een sanering van de waterbodem van de Zenne en een herwaardering van de oevers. Zonder investeringen in de stroomop- en afwaartse delen van de Zenne zal de Zenne te Brussel onvoldoende aantrekkelijk blijven voor de aquatische organismen, met name voor vissen.</p>	
Overweging	
<p>De algemene bekkenvergadering neemt akte van de opmerking. De sanering van de waterbodem van de Zenne afwaarts Brussel is wel opgenomen en zit vervat in de bekkenbrede actie 8B_D_062. Deze waterbodem behoort echter niet tot de prioritair te saneren waterbodems, waardoor de sanering nog niet in de eerstvolgende jaren zal uitgevoerd worden.</p>	
Voorstel tot aanpassing	
Nvt	
Aanbeveling(en)	
Nvt	

Code van de indiener :	S9ZTESeP
Ingediende reacties	
<p><u>Id:</u> 3384</p> <p>Regel 824. E. Woluwe (= aandachtsgebied Woluwe)</p> <p>Het is positief dat er aandacht is voor het belang van grensoverschrijdend overleg.</p>	
Overweging	
<p>De algemene bekkenvergadering waardeert de positieve opmerking.</p>	
Voorstel tot aanpassing	
Nvt	
Aanbeveling(en)	
Nvt	

Code van de indiener :	S9ZTESeP
Ingediende reacties	
<p><u>Id:</u> 3385</p> <p>Regel 961-963. K. Neerpedebeek- Kleine Maalbeek</p> <p>We onderschrijven volledig volgende passage "hiertoe moet de nodige zuiveringsinfrastructuur aangelegd worden zodat ongezuiverd afvalwater niet langer rechtstreeks in de Neerpedebeek geloosd wordt. Het is dan ook van groot belang dat de al opgedragen zuiveringsprojecten prioritair worden uitgevoerd". Dit is ook voor ons prioritair.</p>	
Overweging	
<p>De algemene bekkenvergadering neemt deze opmerking mee bij verdere adviseringen van programma's voor de bovengemeentelijke rioleringsstructuur.</p>	
Voorstel tot aanpassing	
Nvt	
Aanbeveling(en)	
<p>De algemene bekkenvergadering neemt deze opmerking mee bij verdere adviseringen van programma's voor de bovengemeentelijke rioleringsstructuur.</p>	

Code van de indiener :	S9ZTESeP
Ingediende reacties	
<p><u>Id:</u> 3386</p> <p>Regel 970. L. Zenne-Maalbeek-Aabeek</p> <p>Het Brussels Hoofdstedelijk Gewest plant een ruiming van het noordelijk deel van Zenne (momenteel wordt het zuidelijk deel geruimd) in de komende jaren gespreid over een aantal jaren omwille van budgettaire redenen. Het is belangrijk dat er dan afstemming plaats vind betreffende deze ruiming met de Vlaamse beheerder van dit deel van de Zenne (W&Z) en dat ook gelijktijdig eventueel andere werken worden overwogen (werken aan de oevers, wegwerken van waterval,..) en dit om het aquatisch systeem maar éénmalig te verstoren en nadien herstel toe te laten.</p>	
Overweging	
<p>De algemene bekkenvergadering neemt deze opmerking mee. De opmerking werd doorgegeven aan de bevoegde waterbeheerder.</p>	
Voorstel tot aanpassing	
Nvt	
Aanbeveling(en)	
Nvt	

Code van de indiener :	S9ZTESeP
Ingediende reacties	
<p><u>Id:</u> 5555</p> <p>Regel 282-283</p> <p>Er staat “De Zenne is in de Brusselse agglomeratie overwelfd” doch, niet de hele Zenne is overwelfd op Brussels Grondgebied: De Zenne is 14,9km lang op grondgebied van het BHG waarvan 67% oftewel 10km overwelfd zijn. Gelieve dit daarom als volgt aan te passen “De Zenne is in de Brusselse agglomeratie <u>in grote mate</u> overwelfd”.</p> <p>Regel 295-296</p> <p>Stroomafwaarts Brussel monden nog de Tangebeek, Leybeek en de Aabeek in de Zenne uit. <u>Waarom staat de Woluwe rivier hier niet bij? Die mondt toch ook uit in de Zenne?</u></p>	
Overweging	
De algemene bekkenvergadering gaat akkoord met de opmerking. Deze twee zaken worden aangepast in het plan.	
Voorstel tot aanpassing	
<p><u>Deelopmerking leidt tot een aanpassing van volgende planonderdelen: Dijle- en Zennebekken</u></p> <p><u>Uit te voeren wijzigingen:</u></p> <p>p10, regel 282-283: 'De Zenne is in de Brusselse agglomeratie overwelfd.' wordt vervangen door 'De Zenne is in de Brusselse agglomeratie in grote mate overwelfd.'</p> <p>p11, regel 295: 'Stroomafwaarts Brussel monden nog de Tangebeek, Leybeek en de Aabeek in de Zenne uit.' wordt 'Stroomafwaarts Brussel monden nog de Woluwe, de Tangebeek, Leybeek en de Aabeek in de Zenne uit.'</p>	
Aanbeveling(en)	
Nvt	

Code van de indiener :	S9ZTESeP
Ingediende reacties	
<p><u>Id:</u> 5556</p> <p>Regel 376. 1.2.3 Grensoverschrijdende samenwerking op bekkenniveau</p> <p>We zijn verheugd vast te stellen dat grensoverschrijdende samenwerking zichtbaar aandacht krijgt in het beheerplan (Tabel 4. Regel 380).</p>	
Overweging	
De algemene bekkenvergadering waardeert de positieve opmerking en hoopt op een verderzetting van de goede contacten met de collega's van het Brusselse Gewest.	
Voorstel tot aanpassing	
Nvt	

Aanbeveling(en)
Nvt

Code van de indiener :	S9ZTESeP
------------------------	----------

Ingediende reacties

Id: 5557

Regel 820. Grensoverschrijdende vuilvrachten (in deel 2.1.3 Druk en impact analyse oppervlaktewater)

Ook hier benadrukken we de expliciete wens om vooraleer de cijfers te publiceren data uit te wisselen over deze grensoverschrijdende vuilvrachten (cf. opm. op 2.1.3. in het Vlaamse deel van het Stroomgebiedbeheerplan voor de Schelde).

Overweging

Op bekkenniveau wordt hier enkel aangegeven dat er vanuit de aangrenzende, stroomopwaarts gelegen gewesten en bekkens vuilvrachten het Dijle-Zennebekken binnenstromen, net zoals het Dijle-Zennebekken ook bijdraagt tot de vuilvrachten van stroomafwaarts gelegen bekkens (Benedenscheldebekken) en gewesten (Brussel). Het Brussels Gewest neemt hier een bijzondere positie in omdat het zowel vuilvrachten vanuit het Vlaams Gewest (Dijle-Zennebekken) ontvangt als aan toevoegt. Er worden geen cijfers voor weergegeven of een beoordeling aan toegekend. Om dit toe te voegen, zou er inderdaad eerst overleg en afstemming met het Brussels Hoofdstedelijk Gewest dienen te gebeuren.

Voorstel tot aanpassing

Nvt

Aanbeveling(en)

Nvt

Code van de indiener :	Vc4kTzbR
------------------------	----------

Ingediende reacties

Id: 1929

- Men spreekt in het bekkenspecifiek deel Dijle-Zenne steeds over de “belangrijkste” waterlopen als het gaat over Vlaamse oppervlaktewaterlichamen. Het woord “belangrijkste” kan hier enkel gaan over de grootte aangezien het Vlaamse oppervlaktewaterlichamen betreft. Er is nergens gespecificeerd waarom deze waterlopen belangrijker zijn dan andere. Om verwarring te vermijden vraagt de provincie dat deze terminologie wordt aangepast van “belangrijkste” naar “grootste” .

Overweging

Het bekkenbestuur Maasbekken is akkoord met deze opmerking en past het bekkenspecifiek deel aan. Voor het Dijle-Zennebekken blijkt deze opmerking niet relevant.

Voorstel tot aanpassing

Deelopmerking leidt tot een aanpassing van volgende planonderdelen: Maasbekken

Uit te voeren wijzigingen:

r.268 Buiten de Gemeenschappelijke Maas zijn de **belangrijkste grootste** waterlopen: de Berwijn, de Voer, de Jeker, de Bosbeek, ...

r. 1302 De tabellen geven per gebied een overzicht van de **belangrijkste-grootste** waterlopen binnen het bekken. Voor de habitatrichtlijngebieden worden de waterafhankelijke (oppervlakte- en grondwater) habitatten en soorten per gebied weergegeven.

Aanbeveling(en)

nvt

Code van de indiener : Vc4kTzbR

Ingediende reacties

Id: 1935

Tabellen met overzicht van lengte waterlopen per categorie: volgens de provincie heeft het geen zin om de lengte van niet geklasseerde waterlopen in deze tabel op te nemen want deze info is niet gebiedsdekkend opgenomen in de VHA. Het is beter zich te beperken tot de lengte van de geklasseerde bevaarbare en onbevaarbare waterlopen.

Overweging

Deze opmerking is terecht. Tabel 3 wordt aangepast.

Voorstel tot aanpassing

Deelopmerking leidt tot een aanpassing van volgende planonderdelen: Bekken Brugse Polders, Bekken Gentse kanalen, Benedenscheldebekken, Bovenscheldebekken, Demerbekken, Denderbekken, Dijle- en Zennebekken, IJzerbekken, Leiebekken, Maasbekken, Netebekken

Uit te voeren wijzigingen:

Bij tabel 3 op p19 wordt volgende passage toegevoegd:

Naast de geklasseerde waterlopen in het Dijle-Zennebekken, is er ook een aanzienlijke hoeveelheid niet-geklasseerde waterlopen. Niet-geklasseerde waterlopen kunnen zowel binnen het ambtsgebied van de polders/wateringen voorkomen als er buiten. Gezien niet-geklasseerde waterlopen niet gebiedsdekkend in de VHA-atlas zijn opgenomen wordt het aantal km niet begroot voor het ganse bekken.

Aanbeveling(en)

Nvt

Code van de indiener :	Vc4kTzbR
Ingediende reacties	
<p><u>Id:</u> 1936</p> <p>Tabellen van waterlopen met potentieel overstromingsrisico: de categorie van de waterlopen dient hier aangepast te worden naar aanleiding van de interne staatshervorming D63.</p>	
Overweging	
<p>Bij de opmaak van het stroomgebiedbeheerplan Schelde en Maas 2016-2021 was de procedure van Doorbraak 63 nog niet afgerond. Ze werd bekrachtigd door de Vlaamse Regering op 9 mei 2014 voor de provincies Antwerpen, West-Vlaanderen en Oost-Vlaanderen, en op 16 mei 2014 voor de provincie Vlaams-Brabant. Er werd wel steeds gecommuniceerd dat naar aanleiding van de overdracht van waterlopen in het kader van Doorbraak 63 een aantal tekstwijzigingen doorgevoerd zullen worden. De volledige tekst wordt hierop gescreend en waar nodig aangepast.</p>	
Voorstel tot aanpassing	
<p><u>Deelopmerking leidt tot een aanpassing van volgende planonderdelen:</u> Bekken Brugse Polders, Bekken Gentse kanalen, Benedenscheldebekken, Bovenscheldebekken, Demerbekken, Denderbekken, Dijle- en Zennebekken, IJzerbekken, Leiebekken, Maasbekken, Netebekken</p> <p><u>Uit te voeren wijzigingen:</u></p> <p>Actualisatie van de waterloopcategorie en initiatiefnemer tekstueel doorvoeren daar waar het van toepassing is.</p>	
Aanbeveling(en)	
Nvt	

Code van de indiener :	Vc4kTzbR
Ingediende reacties	
<p><u>Id:</u> 1937</p> <p>Tabellen van waterlopen met potentieel overstromingsrisico: de categorie van de waterlopen dient hier aangepast te worden naar aanleiding van de interne staatshervorming D63.</p>	
Overweging	
<p>Bij de opmaak van het stroomgebiedbeheerplan Schelde en Maas 2016-2021 was de procedure van Doorbraak 63 nog niet afgerond. Ze werd bekrachtigd door de Vlaamse Regering op 9 mei 2014 voor de provincies Antwerpen, West-Vlaanderen en Oost-Vlaanderen, en op 16 mei 2014 voor de provincie Vlaams-Brabant. Er werd wel steeds gecommuniceerd dat naar aanleiding van de overdracht van waterlopen in het kader van Doorbraak 63 een aantal tekstwijzigingen doorgevoerd zullen worden. De volledige tekst wordt hierop gescreend en waar nodig aangepast.</p>	

Voorstel tot aanpassing

Deelopmerking leidt tot een aanpassing van volgende planonderdelen: Bekken Brugse Polders, Bekken Gentse kanalen, Benedenscheldebekken, Bovenscheldebekken, Demerbekken, Denderbekken, Dijle- en Zennebekken, IJzerbekken, Leiebekken, Maasbekken, Netebekken

Uit te voeren wijzigingen:

Actualisatie van de waterloopcategorie en initiatiefnemer tekstueel doorvoeren daar waar het van toepassing is.

Aanbeveling(en)

Nvt

Code van de indiener : Vc4kTzbR

Ingediende reacties

Id: 1938

In de bekken specifieke delen wordt een overzicht gegeven van de gebiedsspecifieke acties. Een aantal van deze acties bevinden zich op 3e categorie waterlopen die recent zijn geherklasseerd naar 2e categorie. De provincie onderzoekt momenteel in hoeverre zij als (mede)initiatiefnemer wenst op te treden voor deze acties. Het resultaat van dit onderzoek zal niet via dit openbaar onderzoek maar via de bekkenstructuren (in het voorjaar van 2015) overgemaakt worden aan de CIW. In de ontwerp bekken specifieke delen van het Maas-, Dijle-Zenne-, Benedenschelde- en Netebekken werd daarom terecht volgende voetnoot opgenomen: 'Naar aanleiding van de geplande overdracht van waterlopen in het kader van Doorbraak 63, zullen m.b.t. een aantal acties wijzigingen in de maximale actielijst optreden (vb. initiatiefnemer).'

Overweging

Bij de opmaak van het stroomgebiedbeheerplan Schelde 2016-2021 was de procedure van Doorbraak 63 nog niet afgerond. Ze werd bekrachtigd door de Vlaamse Regering op 9 mei 2014 voor de provincies Antwerpen, West-Vlaanderen en Oost-Vlaanderen en op 16 mei 2014 voor de provincie Vlaams-Brabant. Er werd wel steeds gecommuniceerd dat naar aanleiding van de overdracht van waterlopen in het kader van Doorbraak 63 een aantal tekstwijzigingen (o.a. m.b.t. categorie van waterlopen) en een aantal actie-wijzigingen (o.a. initiatiefnemer) doorgevoerd zullen worden. Het is aangewezen de volledige tekst hierop te screenen, en waar nodig, aan te passen. Indien de provincie geen initiatiefnemer zou wensen te zijn van acties waarvan tijdens het openbaar onderzoek duidelijk is geworden dat de provincie het beheer van de betreffende waterloop overneemt, gaat de CIW ervan uit dat hiervoor tijdens het openbaar onderzoek (8 augustus 2014 tem 8 januari 2015) de nodige inhoudelijke argumenten werden ingediend.

Voorstel tot aanpassing

Deelopmerking leidt tot een aanpassing van volgende planonderdelen: Dijle- en Zennebekken

Uit te voeren wijzigingen:

Actualisatie van de waterloopcategorie en initiatiefnemer tekstueel doorvoeren daar waar het van toepassing is.

Aanbeveling(en)

Nvt

Code van de indiener : cAmorZCR

Ingediende reacties

Id: 3262

Op basis van de definitie van de aandachtsgebieden, zoals vermeld in p 9, paragraaf 180 van het maatregelenprogramma – SGB Schelde en Maas:

Naast speerpuntgebieden werden ook aandachtsgebieden aangeduid. Dat zijn waterlichamen waar ofwel in een latere fase (tegen 2027) de goede toestand haalbaar geacht wordt of waar een sterke lokale dynamiek aanwezig is om acties uit te voeren die in aanzienlijke mate bijdragen aan een verbetering van de toestand,

Het potentieel overstromingsrisico van de Grote Laak (L107_417), zoals beschreven in tabel 9, p.46 van het bekkenspecifieke deel Dijle –en Zennebekken,

De bijdrage die het ecologisch herstel en het opnieuw watervoerend maken van de Grote Laak, in combinatie met verdere inspanningen inzake afkoppeling van regenwater en het inperken van afvalwaterlozingen, kan leveren voor zowel waterkwantiteit, waterkwaliteit en ecologie, zoals beschreven op p. 107 – 108, paragraaf 1070 – 1080 van het bekkenspecifieke deel Dijle –Zennebekken,

En de onlosmakelijke verbondenheid en complementariteit van de Grote Laak met Dijle en Demer, en de inspanningen die hier worden geleverd door Sigma (Sigma Demer, Sigma Bovendijle),

Vragen wij om de Grote Laak, als afstroomgebied van de Bovendijle (Dijle V (VL05_81) & Dijle VI (VL05_82)), mee op te nemen als aandachtsgebied in het bekkenspecifieke deel Dijle –Zennebekken, en het mee intensifiëren van organisatie en coördinatie van het gebiedsgericht overleg in het kader van het integraal project De Laak.

De (slechte) toestand en het waardevol karakter van de Grote Laak, alsook de kansen die het herstel van de waterloop met zich meebrengt, zijn reeds meermaals beschreven. Ook de dynamiek om hierrond concrete acties uit te werken is sterk aanwezig bij verschillende instanties en organisaties. Momenteel wordt gewerkt aan een projectvoorstel voor zowel de Laak in het kleinstedelijk gebied Aarschot, als in het buitengebied (Begijnendijk, Tremelo en Rotselaar). De complementariteit van deze twee projecten zal inspelen op de kansen die weggelegd zijn voor de Laakvallei, knelpunten aanpakken en een integrale bijdrage leveren aan zowel sigma Demer als Sigma Bovendijle.

Naast een bijdrage aan het integraal waterbeheer levert een herstel van de Grote Laak ook een meerwaarde op naar (watergebonden) natuur. Als fysieke verbinding tussen Demer en Dijle (de Laak is eigenlijk een oude arm van de Demer) verbindt zij beide waterlopen, maar creëert een landschappelijk herstel eveneens een corridor tussen twee grote natuurkernen, namelijk de Demervallei (habitatrichtlijngebied) en De Broekelei-Zegbroek-Tremelo (Grote Eenheid Natuur). Zowel vismigratie als migratie over het land zal op deze manier een sterke impuls krijgen.

Overweging

Als gevolg van het openbaar onderzoek werd het Vlaams waterlichaam Dijle V (inclusief bijhorende lokale waterlichamen, alsook Grote Laak L107_417) bijkomend aangeduid als aandachtsgebied. De Grote Laak wordt dus aandachtsgebied als onderdeel van Dijle V.

Voorstel tot aanpassing

Nvt

Aanbeveling(en)

Code van de indiener :	cAmorZCR
Ingediende reacties	
<p><u>Id:</u> 3264</p> <p>Op basis van de definitie van de aandachtsgebieden, zoals vermeld in p 9, paragraaf 180 van het maatregelenprogramma – SGB Schelde en Maas:</p> <p>Naast speerpuntgebieden werden ook aandachtsgebieden aangeduid. Dat zijn waterlichamen waar ofwel in een latere fase (tegen 2027) de goede toestand haalbaar geacht wordt of waar een sterke lokale dynamiek aanwezig is om acties uit te voeren die in aanzienlijke mate bijdragen aan een verbetering van de toestand, Het potentieel overstromingsrisico van de Grote Laak (L107_417), zoals beschreven in tabel 9, p.46 van het bekkenspecifieke deel Dijle –en Zennebekken,</p> <p>De bijdrage die het ecologisch herstel en het opnieuw watervoerend maken van de Grote Laak, in combinatie met verdere inspanningen inzake afkoppeling van regenwater en het inperken van afvalwaterlozingen, kan leveren voor zowel waterkwantiteit, waterkwaliteit en ecologie, zoals beschreven op p. 107 – 108, paragraaf 1070 – 1080 van het bekkenspecifieke deel Dijle –Zennebekken,</p> <p>En de onlosmakelijke verbondenheid en complementariteit van de Grote Laak met Dijle en Demer, en de inspanningen die hier worden geleverd door Sigma (Sigma Demer, Sigma Bovendijle),</p> <p>Vragen wij om de Grote Laak, als afstroomgebied van de Bovendijle (Dijle V (VL05_81) & Dijle VI (VL05_82)), mee op te nemen als aandachtsgebied in het bekkenspecifieke deel Dijle –Zennebekken, en het mee intensifiëren van organisatie en coördinatie van het gebiedsgericht overleg in het kader van het integraal project De Laak.</p> <p>De (slechte) toestand en het waardevol karakter van de Grote Laak, alsook de kansen die het herstel van de waterloop met zich meebrengt, zijn reeds meermaals beschreven. Ook de dynamiek om hierrond concrete acties uit te werken is sterk aanwezig bij verschillende instanties en organisaties. Momenteel wordt gewerkt aan een projectvoorstel voor zowel de Laak in het kleinstedelijk gebied Aarschot, als in het buitengebied (Begijnendijk, Tremelo en Rotselaar). De complementariteit van deze twee projecten zal inspelen op de kansen die weggelegd zijn voor de Laakvallei, knelpunten aanpakken en een integrale bijdrage leveren aan zowel sigma Demer als Sigma Bovendijle.</p> <p>Naast een bijdrage aan het integraal waterbeheer levert een herstel van de Grote Laak ook een meerwaarde op naar (watergebonden) natuur. Als fysieke verbinding tussen Demer en Dijle (de Laak is eigenlijk een oude arm van de Demer) verbindt zij beide waterlopen, maar creëert een landschappelijk herstel eveneens een corridor tussen twee grote natuurkernen, namelijk de Demervallei (habitatrichtlijngebied) en De Broekelei-Zegbroek-Tremelo (Grote Eenheid Natuur). Zowel vismigratie als migratie over het land zal op deze manier een sterke impuls krijgen.</p>	
Overweging	
<p>Als gevolg van het openbaar onderzoek werd het Vlaams waterlichaam Dijle V (inclusief bijhorende lokale waterlichamen, alsook Grote Laak L107_417) bijkomend aangeduid als aandachtsgebied. De Grote Laak wordt dus aandachtsgebied als onderdeel van Dijle V.</p>	
Voorstel tot aanpassing	
Nvt	
Aanbeveling(en)	
Nvt	

Code van de indiener :	cvpyiO7r
Ingediende reacties	
<p><u>Id:</u> 8495</p> <p>Hoger gelegen deel van het perceel is tuin, lager gelegen deel zal worden ingericht als kippenren. Inschakeling in het overstromingsgebied gaat gebruik hypotheekeren en de planten in de tuin remmen in hun ontwikkeling.</p>	
Overweging	
<p>Het gebruik blijft steeds mogelijk. Het enige wat wijzigt is dat de gronden mogelijks iets frequenter kunnen aangesproken worden bij watersnood. Evenwel is het perceel slechts zeer marginaal binnen het GOG gelegen. De tuin zal geen hinder ondervinden en een hoger gelegen plek voor de kippen kan als 'vluchtzone' dienen. Als het waterpeil in de beek daalt wordt het water zo snel mogelijk uit het GOG geëvacueerd, dus een overstromde toestand is slechts zeer tijdelijk.</p>	
Voorstel tot aanpassing	
Nvt	
Aanbeveling(en)	
Nvt	

Code van de indiener :	fodtDfBT
Ingediende reacties	
<p><u>Id:</u> 4998</p> <p>De gemeente Boortmeerbeek wenst dat de prioritering van actie 6_F_144 van het Dijle- en Zennebekken, zijnde "Realiseren van scenarios uit de OWKM Weesbeek, rekening houdend met de resultaten voortvloeiend uit de ecologische inventarisatie en de maatschappelijke afweging", verhoogd wordt van een ORL Middel-prioritering naar een ORL Hoog-prioritering.</p> <p>De gemeente Boortmeerbeek kan namelijk uit ervaring bevestigen dat dit gebied bijna jaarlijks onder water loopt ten gevolge van opstopping door een duiker op de Weesbeek die onder het kanaal Leuven-Mechelen (de Vaart) doorloopt. Dit kan in de winter gevaarlijke situaties met zich meebrengen zoals bijvoorbeeld het niet meer terugvinden van het brugje over de Weesbeek ter hoogte van de Langedonckstraat te Boortmeerbeek. Dit overstromingsrisico kan gestaafd worden door de gegevens van VMM, aangezien hier een hoogtemeter geplaatst werd.</p>	

Overweging
De prioritering van de ORL-acties gebeurde via objectieve criteria en analyses (zie p.114 en 115 bekken specifiek deel Dijle-Zennebekken). De prioritering van acties zoals vereist vanuit de EU-Overstromingsrichtlijn werkt indicatief en duidt aan welke acties gericht zijn op gebieden waar de noden het hoogst zijn. Bijkomende aspecten kunnen de uitvoering van de acties en hun termijnen beïnvloeden. Voor de concrete invulling en uitvoering van projecten vormen afstemming en participatie een belangrijk aspect. De informatie die de gemeente meegeeft is zeker relevant, en zal dan ook doorgegeven worden aan de bevoegde beheerder (in dit geval de provincie Vlaams-Brabant). In het kader van actie 9_C_011 'Organiseren & coördineren van gebiedsgericht overleg in het kader van het Integraal project Weesbeek' is het verder de bedoeling om alle betrokkenen rond het waterbeheer in het bekken van de Weesbeek samen te brengen en oplossingen uit te werken voor de verschillende aspecten van waterbeheer (waterkwaliteit, waterkwantiteit, ...) in het bekken van de Weesbeek. Deze opmerking zal daar zeker ook besproken kunnen worden.
Voorstel tot aanpassing
Nvt
Aanbeveling(en)
Nvt

Code van de indiener : hfkasUla
Ingediende reacties
<p><u>Id:</u> 5366</p> <p>Binnen het stroomgebiedbeheerplan werd actie 8A_E_012 gedefinieerd: Analyse van de hydromorfologische ontwikkelingsmogelijkheden en uitvoeren van meest gepaste structuurherstelmaatregelen op Laak te Aarschot". De stad is bereid de nodige onderzoeken uit te voeren om deze afspraak na te komen. De financiële impact van deze actie kan op dit moment echter nog niet worden ingeschat omdat de nodige acties nog niet kunnen worden bepaald. Hierdoor kan op dit moment geen garantie gegeven worden dat de nodige aanpassingen binnen de gevraagde termijn kunnen worden uitgevoerd</p>
Overweging
De algemene bekkenvergadering neemt akte van deze opmerking.
Voorstel tot aanpassing
Nvt
Aanbeveling(en)
Nvt

Code van de indiener :	ir2cw0FH
Ingediende reacties	
<p><u>Id:</u> 3145</p> <p>6_F_043: Verwijderen van overwelving i.f.v. water bergen op waterlichaam Hanswijkbeek De overwelving van de Hanswijkbeek ligt gedeeltelijk op gemeente Zemst, en gedeeltelijk op gemeente Mechelen. Indien het provinciebestuur (Vlaams-Brabant) als beheerder initiatief neemt om deze actie uit te voeren, dient zij er rekening mee te houden dat deze overwelving op de grensscheiding Mechelen-Zemst nog dienst doet als gemengde riool, en dat bij openlegging ervan het vuil water er dientengevolge nog moet worden afgekoppeld.</p>	
Overweging	
<p>Het is inderdaad zo dat ongezuiverd afvalwater op de Hanswijkbeek wordt geloosd. Zowel gemeentelijk (vb. Hanswijkvaart) als bovengemeentelijk (vb. Tervuursesteenweg) dient er nog te worden gewerkt aan de aanleg van riolering of de afkoppeling van regen- en afvalwater. Zo zit er aan de Hanswijkbeek een overstort van de riolering omgeving Tervuursesteenweg. De verantwoordelijke rioolbeheerders dienen hier het initiatief te nemen (Aquafin en gemeenten). Wat betreft de overwelving op de grens, zijn beide provincies initiatiefnemer. Verder stroomafwaarts worden ook initiatieven genomen op ter hoogte van de Belgacom-site een overwelving te verwijderen. De Hanswijkbeek ligt hier op Mechels grondgebied (provincie Antwerpen is hier initiatiefnemer). De waterloopbeheerders kennen de problematiek van vervuiling en houden hiermee rekening indien nodig.</p>	
Voorstel tot aanpassing	
Nvt	
Aanbeveling(en)	
Nvt	

Code van de indiener :	ir2cw0FH
Ingediende reacties	
<p><u>Id:</u> 3147</p> <p>6_I_009: Aanpassen sifon i.f.v. afvoercapaciteit op waterlichaam Hanswijkbeek De Hanswijkbeek ligt op de grensscheiding tussen Zemst en Mechelen. Beide gemeenten zijn dus betrokken partij. Lokale aangelanden zijn eigenaars van de Hanswijkbeek op grondgebied Mechelen. Provincie Vlaams Brabant beheert de waterloop en is dus mede-initiatiefnemer. Opwaarts dient er nog vuilvracht van de waterloop te worden afgekoppeld, zie ook opmerking op 6_F_043.</p>	
Overweging	
<p>Wat betreft de aanpassing van de sifon zijn Waterwegen en Zeekanaal en provincie Antwerpen initiatiefnemer, niet de provincie Vlaams-Brabant. De beheerder(s) van de waterloop worden geacht eigenaar te zijn van de waterloop. Het is dan ook te betwijfelen dat er lokale aangelanden zijn die eigenaars zijn van de waterloop.</p>	
Voorstel tot aanpassing	
Nvt	

Aanbeveling(en)
Nvt

Code van de indiener :	ir2cw0FH
------------------------	----------

Ingediende reacties

Id: 3148

8A_C_274: Wegwerken vismigratieknelpunten en verbetering structuurkwaliteit op de Vrouwvliet 1ste cat. incl. peilbeheer Mechels Broek

De Vrouwvliet is een aandachtswaterloop, de voornaamste knelpunten zijn een STUW ter hoogte van het Mechels Broek achter Pasbrug, en een POMPGEMAAL aan de monding in de Dijle.

Zeker wat betreft het pompgemaal is de stad belanghebbende partij, niet alleen omdat zij instaat voor het dagelijks onderhoud ervan, maar vooral omdat het de waterhoogte reguleert en zo ingezet wordt ter voorkoming van overstromingen bij hevige regenval. De stad wenst dan ook nauw te worden betrokken bij de studie en de te kiezen uitvoeringswijze. De vroeger aanwezige vloeddeuren werden immers verwijderd aangezien zij reeds meerdere malen geblokkeerd geraakten door aangevoerd vuil en daarmee aanleiding gaven tot overstroming ter hoogte van de Ziekebeemden.

De stuw opwaarts is aangelegd om te vermijden dat het Mechels Broek in de zomer volledig droog zou komen te staan, en heeft na overleg met Natuurpunt reeds een zomer- en winterregime. Enige mogelijkheid om hier vismigratie mogelijk te maken is een ruime vistrap die grotendeels op grondgebied Bonheiden zal komen te liggen.

Overweging

Bij de uitwerking van deze actie is voorzien om de aangehaalde aandachtspunten mee te nemen.

Voorstel tot aanpassing

Nvt

Aanbeveling(en)

Nvt

Code van de indiener :	ir2cw0FH
------------------------	----------

Ingediende reacties

Id: 3149

8A_E_093: Vervangen van de oeververdediging van de Vrouwvliet door een type dat beantwoordt aan NTMB

De stad Mechelen is in deze belanghebbende partij, omdat het pompgemaal aan de monding van de Vrouwvliet de waterhoogte reguleert en ingezet wordt ter voorkoming van overstromingen bij hevige regenval. De stad wenst dan ook nauw te worden betrokken bij de studie. De noodzakelijke waterbeheersing ter hoogte van het pompgemaal vereist voldoende opslagcapaciteit stroomopwaarts, en de huidige stevige wanden zijn goed bestand tegen uitspoeling.

Tegelijk is er slechts beperkt geschikte ruimte om naar een andere oeveropbouw met ev. overstromingszone te gaan. Enerzijds is dit het geval omdat de Vrouwvliet grenst aan een groot aantal private tuinen, anderzijds zijn de oeverzones op meerdere plaatsen aanzienlijk hoger dan de gebruikelijke waterstanden en daardoor ongeschikt.

Overweging

Bij de uitwerking van deze actie is voorzien om de aangehaalde aandachtspunten mee te nemen.

Voorstel tot aanpassing
Nvt
Aanbeveling(en)
Nvt

Code van de indiener : ir2cw0FH
Ingediende reacties
<p><u>Id:</u> 3150</p> <p>8A_E_188: Structuurherstel voor waterlichaam Dijle door heraankoppeling van afgesloten meanders Stad Mechelen is enkel betrokken omdat enkele meanders op Mechels grondgebied gelegen zijn, ze zijn echter in privaat bezit. Beheerder Waterwegen en Zeekanaal NV dient dus hoofdinitiatiefnemer te zijn.</p>
Overweging
De beheerder van de waterloop (Waterwegen en Zeekanaal NV) is inderdaad de initiatiefnemer van de actie, zoals ook is opgenomen in tabel 49 op p154.
Voorstel tot aanpassing
Nvt
Aanbeveling(en)
Nvt

Code van de indiener : ir2cw0FH
Ingediende reacties
<p><u>Id:</u> 3151</p> <p>8B_C_043: Aanleg sedimentvang op de Aabeek/Molenbeek (opwaarts de sluis) Ingevolge de Interne Staatshervorming Doorbraak 63 'waterbeleid en -beheer' werden deze waterlopen geherklasseerd als categorie 2 en dientengevolge overgedragen aan de Provincie Antwerpen. De provincie zou hierin dus initiatiefnemer moeten zijn. De aanleg van een sedimentvang dient bekeken te worden in samenwerking met Polderbestuur Willebroek en het Agentschap Natuur en Bos. Deze laatste administratie heeft vrij recent aan de monding van de Aabeek / Molenbeek in de Zenne, een natuurgebied aangelegd dat via een sluzensysteem kan onder water gezet worden. Beide projecten dienen op elkaar afgestemd te worden.</p>
Overweging
<p>Deze waterlopen werden inderdaad geherklasseerd, maar vallen onder beheer van de Polder van Willebroek, waardoor de polder, zoals aangegeven, initiatiefnemer is voor deze actie. De provincie Antwerpen kan wel toegevoegd worden als betrokkene. Dit project dient inderdaad afgestemd te worden met het project van Agentschap Natuur en Bos. De opmerking is doorgegeven aan de initiatiefnemer (Polder van Willebroek).</p>

Voorstel tot aanpassing

Deelopmerking leidt tot een aanpassing van volgende planonderdelen: Dijle- en Zennebekken

Uit te voeren wijzigingen:

p152, tabel 47, actie 8B_C_043: provincie Antwerpen toevoegen als betrokkene.

Aanbeveling(en)

Nvt

Code van de indiener : k3KaIHzG

Ingediende reacties

Id: 3427

Hermeandering van de Zuun:

De werken voor de hermeandering van de Zuunbeek en de waterbeheersing worden verricht in opdracht van de VMM en hierover heeft de GMR als dusdanig geen advies te geven. Wel komt de GMR tot het besluit dat deze werken, die de focus leggen op het verminderen van de wateroverlast in lager gelegen woonwijken, best geflankeerd zouden worden door bijkomende acties ten einde een optimaal rendement te krijgen. In die context adviseert de GMR de gemeente om aan te dringen bij de provincie Vlaams-Brabant om stroomopwaarts bijkomende werken uit te voeren teneinde de waterbergingscapaciteit van de beekvallei te vergroten.

De gemeente Sint-Pieters-Leeuw zou ook meer ingrijpend moeten handelen op het vlak van 'de toevoer' van oppervlaktewater naar de beken om aldus de piekmomenten van waterafvoer bij zware regenval af te zwakken. De gemeente kan bv. in de verkavelingsvergunningen streven naar een minimum aan verharde oppervlakten, controles uitvoeren of in bestaande verkavelingen de voorschriften hieromtrent niet overtreden worden, de aanbevelingen in het anti-erosieplan kunnen meer gestimuleerd worden en meer kenbaar gemaakt worden...

Verhoging van de landschappelijke waarde

Alhoewel de herinrichting van de beekvallei tot hoofddoel heeft de wateroverlast te verminderen, adviseert de GMR om van de gelegenheid van deze ingrijpende werken gebruik te maken om flankerende maatregelen te nemen teneinde de landschappelijke en de belevingswaarde van de vallei te verhogen. Deze maatregelen mogen echter het gemeentelijk budget niet te fel verzwaren en zullen daarom in samenspraak moeten genomen worden met de andere beheerpartners van terreinen in de vallei en met een maximale aanspreking van 'project'-subsidies. De erkende natuurwaarden van de vallei (opgenomen in de habitatrictlijn en dus ook in de IHD) moeten verder worden ontwikkeld. We adviseren ook een stimulering van de eigenaars voor de aanplant en het onderhoud van knotbomen en hagen (met o.m. zwarte eils) langsheen perceelranden en kleine grachten.

De uitbouw van een infrastructuur voor passieve recreatie is wenselijk (waar mogelijk: een wandelpad, af en toe een wandelbrug,...) maar steeds in samenspraak en ingekaderd in een groter project van wandelnetwerken.

ecolosch herstel

Zowel de belevingswaarde als de natuurwaarden van de vallei zullen medebepaald worden door zuiverheid van het water. Omdat bepaalde delen van de vallei als overstromingsgebied gaan fungeren is er nood aan een goede waterkwaliteit (ook al is er op momenten van de overstroming een tijdelijk verdunningseffect). Hierbij is het ook noodzakelijk te waken over het feit dat de overstroomde gronden niet te lijden hebben van een afgezette sliblaag. De GMR adviseert daarom intercommunaal overleg met de gemeente Pepingen om tot een gezamenlijke aanpak te komen van de waterkwaliteit van de Zuunbeek (en de kleinere beken die haar voeden) en de reductie van de hoeveelheid slib dat door het beekwater wordt meegevoerd.

De GMR pleit eveneens voor het nemen van maatregelen die het ecologisch herstel van de beekvallei bevorderen. Sommige van deze ingrepen dienen te gebeuren tijdens de aanleg van de nieuwe bedding: zoals een aangepast dwarsprofiel van de beek met niveauverschillen die een oevervegetatie toelaten, ingrepen die verschillen in stroomsnelheden creëren, aanpassingen ter hoogte van sterke niveauverschillen ter bevordering van vismigraties, paaiplaatsen voor vissen voorzien... kortom maatregelen die van de nieuwe Zuunbeek geen kronkelend kanaal maken. Andere maatregelen situeren zich in de omringende terreinen waarvan sommige, door de ingrepen, vochtiger zullen worden. Stimuleren van aanplant van knotbomen, aanleg van drinkpoelen voor het vee, het ontstaan van rietvelden en kleine elzenbroeken 'toelaten',... . Het is daarom belangrijk om over een globaal (vegetatie streef-) beeld van de vallei te beschikken zo dat alle maatregelen kaderen in een geheel.

Overweging

Het is logisch dat volgend op de realisatie van het GOG en de hermeandering in overleg verdere maatregelen (aanpak erosie, beheer,...) genomen worden om de beoogde doelstellingen te realiseren.

Voorstel tot aanpassing

Nvt

Aanbeveling(en)	
Nvt	
Code van de indiener :	lp2eMEd0
Ingediende reacties	
<p><u>Id:</u> 3158</p> <p>We vragen een actief beleid om inderdaad de diffuse lozingen aan te pakken, specifiek de 'achterwaardse' lozingen die direct in de beken uitmonden ipv naar de rioleringen afgevoerd te worden. Door onze uitgesproken beekvalleien is het immers een uitdaging om aan de beekkant van de weg gelegen woningen ook actief aan te sluiten op de riolering in de weg.</p>	
Overweging	
<p>Achterwaartse lozingen vormen inderdaad een belangrijk probleem. Hoewel er volgens VLAREM een aansluitplicht is, wordt dit niet altijd overal even effectief gecontroleerd en gesanctioneerd. Deze controle is een taak van de gemeente of de rioolbeheerder. In de verschillende acties rond integrale projecten die in het plan zijn opgenomen, is het de bedoeling om alle betrokkenen (waaronder gemeenten en/of rioolbeheerders) rond onder andere waterkwaliteit samen te brengen. Binnen deze projecten zal getracht worden om hier een oplossing voor te vinden.</p>	
Voorstel tot aanpassing	
Nvt	
Aanbeveling(en)	
Nvt	

Code van de indiener :	lp2eMEd0
Ingediende reacties	
<p><u>Id:</u> 3160</p> <p>De zuiveringsgraad mag dan wel relatief in orde zijn. Er is een zeer groot probleem van</p> <ul style="list-style-type: none"> • verdunning tgv van inbuizen van bronnen (= schoon grondwater), waardoor rioolwater sterk verdund wordt, zie ook analyse op regel 709 • lekkage van oude rioleringen waardoor grondwater verontreinigd wordt, te merken aan de waterkwaliteit van (niet ingebuisde) bronnen in de regio. een renovatieprogramma dringt zich dan ook op 	
Overweging	
<p>De algemene bekkenvergadering neemt deze aanbeveling ter harte en zal deze ook meenemen bij adviseringen van het optimalisatieprogramma voor de bovengemeentelijke rioleringsinfrastructuur.</p>	
Voorstel tot aanpassing	
Nvt	

Aanbeveling(en)
Deze aanbeveling zal ook meegenomen worden bij adviseringen van het optimalisatieprogramma voor de bovengemeentelijke rioleringsinfrastructuur.

Code van de indiener : lp2eMEd0
Ingediende reacties
<p><u>Id:</u> 3163</p> <p>Deze beschrijving werd op een eerder plaats verwacht (zie vorige opmerking). Dit is enkel een statusbeschrijving, geen visie. De visie is hopelijk dat het bekkenplan een actief en gebiedsdekkende en brongerichte aanpak zal afdwingen van alle actoren die hierin een bijdrage leveren. Zoals reeds gesteld start een brongerichte aanpak in de bodem van akkers zelf (koolstofgehalte, ploegtechniek, teeltrotatie) en zijn alle andere oplossingen reeds 'end-of-pipe' acties.</p>
Overweging
In de visie wordt inderdaad aangegeven dat zoveel mogelijk via een brongerichte aanpak dient gewerkt te worden, en pas wanneer dit niet mogelijk is, via erosiebestrijdingswerken. Dit is echter niet afdwingbaar. Via overleg en samenwerking met de betrokkenen, onder andere in het kader van de integrale projecten, zal getracht worden zoveel mogelijk tot deze brongerichte aanpak te komen.
Voorstel tot aanpassing
Nvt
Aanbeveling(en)
Nvt

Code van de indiener : lp2eMEd0
Ingediende reacties
<p><u>Id:</u> 3164</p> <p>Deze paragraaf bespreekt enkel de P-concentratie in de bodem. We vragen ook een analyse van de koolstof concentratie. Deze is immers bepalend voor de structuur van de bodem en de weerstand voor erosie, hét probleem in deze regio, zie ook de thematische kaarten. Mogelijks is een beleid gericht op het (opnieuw) verhogen van C-conc in de bodem de enige echte aanpak aan de bron.</p> <p>zie ook regel 861 ev</p>
Overweging
Het koolstofgehalte heeft inderdaad een belangrijk effect op de structuur van de bodem. Het zou echter te ver leiden om dit ook hier te bespreken. Op het fosforgehalte van de bodem wordt hier wel dieper ingegaan, omdat dit een directere impact op het fosforgehalte in het water en dus de waterkwaliteit heeft.
Voorstel tot aanpassing
Nvt

Aanbeveling(en)	
Nvt	
Code van de indiener :	lp2eMEd0
Ingediende reacties	
<p><u>Id:</u> 3165</p> <p>Eerder maakten we de opmerking dat voor de Dijle (en ev. andere overstromende waterlopen in deze regio) er specifieke (strengere) waterkwaliteitsnormen dienen opgenomen te worden, gezien de actieve natuurlijke overstromingen in deze regio (als resultante van een gericht, actief natuurontwikkelingsbeleid in het kader van integraal waterbeheer). GEP voor P voor alle waterlopen opwaarts Leuven (incl. voer) moet de concentratie gelijk of lager zijn als die van open water (bvb VL05_197), overstromingen zijn immers tijdelijke openwaters met analoge processen en risico's op eutrofiëring. Er ontbreken bovendien normen voor zwevende stof. dit uit zich door tabellen 17 en 18 aan te passen, zie volgende opmerkingen</p>	
Overweging	
<p>De toekenning van een GEP staat los van het toekennen van een strengere doelstelling voor Beschermde Gebieden. Een GEP is een aangepaste (minder strenge) doelstelling die noodzakelijk moet gekoppeld zijn aan een nuttig doel. Strengere doelstellingen zijn gekoppeld aan als dusdanig aangeduide Beschermde Gebieden, en zijn enkel gedefinieerd voor de parameters zuurstof en BZV.</p> <p>Er bestaan wel degelijk normen voor zwevend stof voor rivieren. Deze zijn vastgelegd in het Besluit Milieukwaliteitsnormen van de Vlaamse Regering van 21 mei 2010 en overgenomen in de stroomgebiedbeheerplannen. Deze norm bedraagt 50 mg/l uitgedrukt als 90-percentiel. Tabellen 17 en 18 tonen enkel de gidsparameters die verwerkt worden in de bepaling van de ecologische toestand ter rapportering aan de Europese Commissie. De normen voor de andere fysisch-chemische parameters zijn onverminderd geldig, ook al zijn het geen gidsparameters.</p>	
Voorstel tot aanpassing	
Nvt	
Aanbeveling(en)	
Nvt	
Code van de indiener :	lp2eMEd0
Ingediende reacties	
<p><u>Id:</u> 3166</p> <p>Er wordt aardig wat aandacht besteed aan aan het grensoverschrijdende karakter van onze waterlopen, maar in de praktijk wordt er zeer weinig overlegd, noch gecoördineerd om een aantal problemen aan te pakken bij de bron en niet aan de grensovergang vast te stellen dat er in Vlaanderen drastische maatregelen noodzakelijk zijn. Een echte bekkenbrede aanpak, over de verschillende gewesten is noodzakelijk en concreet te maken.</p>	

Overweging
Er wordt momenteel, onder de koepel van de CCIM stuurgroep Water, werk gemaakt van een versterking van de intra-Belgische coördinatie voor de kaderrichtlijn Water. Deze versterking zal ook de oprichting van grensoverschrijdende wateroverleggen (GOW) op bekkenniveau inhouden. Het is de bedoeling dat binnen deze lokale overlegstructuren de uitdagingen in het integraal waterbeleid gewestgrensoverschrijdend worden aangepakt.
Voorstel tot aanpassing
<u>Deelopmerking leidt tot een aanpassing van volgende planonderdelen: Dijle- en Zennebekken</u>
<u>Uit te voeren wijzigingen:</u>
Paragraaf 1.2.3 aan te passen op basis van recente ontwikkelingen ivm versterking intra-Belgische coördinatie KRW.
Aanbeveling(en)
Nvt

Code van de indiener : lp2eMEd0
Ingediende reacties
<u>Id:</u> 3167
Gezien de grote invloed van het Waalse gewest op de kwaliteit van de Dijle zijn deze 4 regels een zeer summiere weergave van de vuilvrachten (welke ?) hun oorzaak (acties !) onvoldoende
Overweging
De invloed van het Waals Gewest op de waterkwaliteit van Dijle en Laan is inderdaad belangrijk, maar over de vuilvrachten zelf en de oorzaken hiervan zijn geen gedetailleerde gegevens voorhanden. Aan de hand van metingen op de grenspunten zou wel een idee verkregen kunnen worden van de vuilvrachten, maar hierover dient dan ook eerst afstemming met het Waals Gewest te gebeuren. Het is zeker de bedoeling dat hierover de volgende jaren overleg met Wallonië gaat gebeuren (zie ook actie 7B_M_007), zodat er een beter zicht gekregen wordt op deze grensoverschrijdende vuilvrachten en hun oorzaken, en er ook in het Waals gewest verdere stappen genomen worden om te komen tot een betere waterkwaliteit.
Voorstel tot aanpassing
Nvt
Aanbeveling(en)
Nvt

Code van de indiener :	lp2eMEd0
Ingediende reacties	
<p><u>Id:</u> 3168</p> <p>Gezien zowel de ligging in als de aanwezigheid van grote oppervlakten SBZ in de Dijlevallei is een verdere termijnsverlening niet verantwoord, noch gewenst om niet in aanvaring te komen met andere (HRL)-EU wetgeving. Er zijn in deze regio dus dubbele claims op de doelstellingen van de waterlopen. Zowel de Ijse, Laan, Dijle als Nethen herbergen HRL-doelsoorten, waarvan de goede staat van instandhouding dient gehaald te worden. Concreet kunnen we niet akkoord gaan met de termijnsverlenging van VL05_77, VL05_86, VL09_80, VL08_82, VL09_78 en VL 11_79</p>	
Overweging	
<p>Speerpuntgebieden zijn die gebieden waar de goede toestand in 2021 haalbaar geacht wordt. De in het maatregelenprogramma beschreven methodiek voor de gebiedsgerichte prioritering werd voor het Dijlebekken opnieuw uitgevoerd met de meest actuele meetresultaten t.e.m. 2013 en de vooropgestelde maatregelen, wat ertoe geleid heeft dat enkel de Ijse (VL11_84) en de Laan (VL11_83) nog als speerpuntgebied aangeduid worden. De waterlichamen waarvoor de goede toestand in een latere fase haalbaar geacht wordt, rekening houdend met de huidige toestand, de noodzakelijke acties voor het verbeteren van de toestand en de technische haalbaarheid van de tijdige uitvoering alsook de gerelateerde investeringskost, de mate van overlap met beschermde gebieden en de lokale dynamiek, werden aangeduid als aandachtsgebied. Dit is het geval voor de waterlichamen VL05_77 (Dijle I), VL05_86 (Nethen), VL09_78 (Dijle II). Voor de overige waterlichamen is het doelbereik nog verder af en wordt vooral een algemene kwaliteitsverbetering op basis van de uitvoering van het generiek beleid nagestreefd.</p>	
Voorstel tot aanpassing	
Nvt	
Aanbeveling(en)	
Nvt	

Code van de indiener :	lp2eMEd0
Ingediende reacties	
<p><u>Id:</u> 3169</p> <p>Graag specifieke acties voor 'achterwaartse' lozingen. Niet alle woningen zijn immers aan de voorkant op de bestaande riolering aangesloten. Dit leidt tot een groot aantal niet gecontroleerde, diffuse lozingen, die een blijvende druk zetten op de achterliggende valleigebieden en waterlopen.</p>	
Overweging	
<p>Achterwaartse lozingen vormen inderdaad een belangrijk probleem. Hoewel er volgens VLAREM aansluitplicht is voor bewoners als er riolering ligt in de straat, gebeurt dit niet altijd. De controle hierop is een taak van de gemeente of de rioolbeheerder. Dit gebeurt echter niet altijd, en wordt ook niet altijd gesanctioneerd. In het stroomgebiedbeheerplan wordt wel het belang van handhaving aangehaald. In de verschillende integrale projecten die voor het Dijle-Zennebekken als actie zijn gedefinieerd, is het de bedoeling om de verschillende betrokkenen samen te brengen, en via overleg ertoe te komen dat iedereen de stappen neemt die zij kunnen om tot een betere toestand van het watersysteem te komen.</p>	

Voorstel tot aanpassing
Nvt
Aanbeveling(en)
Nvt

Code van de indiener : lp2eMEd0
Ingediende reacties
<p><u>Id:</u> 3170</p> <p>Graag zien we in dit deel een zeer expliciet engagement om ook met de andere gewesten actief in debat te gaan om de concepten uit deze visie toe te passen en/of af te dwingen. Het is te gek dat Vlaanderen zeer grote inspanningen dient te overwegen, waar overleg met Wallonië / Brussel een eenvoudiger en goedkopere oplossing mogelijk maakt.</p>
Overweging
<p>Overleg met Wallonië en Brussel is hier inderdaad nodig. Dit wordt in dit deel vermeld, en wordt in het actieprogramma ook verder geconcretiseerd. Voor de gewestgrensoverschrijdende waterlopen is hierrond een actie geformuleerd (7B_M_007 'Grensoverschrijdend overleg met Wallonië i.v.m. kwalitatief en kwantitatief waterbeheer in de Dijle- en Laanvallei' en 7B_M_008 'Grensoverschrijdend overleg met Wallonië en het BHG i.v.m. kwalitatief en kwantitatief waterbeheer in de Zennevallei'.)</p>
Voorstel tot aanpassing
Nvt
Aanbeveling(en)
Nvt

Code van de indiener : lp2eMEd0
Ingediende reacties
<p><u>Id:</u> 3171</p> <p>Hier wordt een algemene tekst gegeven over zwevende stof, gezien de eerder beschreven impact van zwevende stof tijdens overstromingen verwachten we hier een gebiedsspecifieke beschrijving, op basis waarvan gebiedsgerichte acties kunnen genomen worden</p>
Overweging
<p>De impact van zwevende stof tijdens overstromingen kan inderdaad belangrijk zijn. Er zijn echter onvoldoende gegevens beschikbaar om hier meer gedetailleerd en gebiedsgericht op in te gaan.</p>
Voorstel tot aanpassing
Nvt

Aanbeveling(en)
Nvt

Code van de indiener :	lp2eMEd0
------------------------	----------

Ingediende reacties

Id: 3172

In deze paragraaf is enkel sprake van uitbouw van infrastructuur, niet van nazicht, onderhoud en renovatie. Dit dringt zich echter voor de oudere delen van het netwerk op. Graag specifieke aandacht voor.

Overweging

Optimalisatie van het bestaande stelsel maakt onderdeel uit van de gemeentelijke en bovengemeentelijke investeringsprogramma's. De nodige middelen zijn hiertoe voorzien en opgenomen in de acties inzake optimalisatie.

Voorstel tot aanpassing

Deelopmerking leidt tot een aanpassing van volgende planonderdelen: Bekken Brugse Polders, Bekken Gentse kanalen, Benedenscheldebekken, Bovenscheldebekken, Demerbekken, Denderbekken, Dijle- en Zennebekken, IJzerbekken, Leiebekken, Maasbekken, Netebekken

Uit te voeren wijzigingen:

p119: de tekst en de tabel zijn niet met elkaar in overeenstemming
bestaande tekst verder aan te vullen met de onderstreepte tekst:
De reeds opgedragen gemeentelijke en bovengemeentelijke projecten, waarvan verwacht wordt dat ze uitgevoerd zijn tegen 2021, zijn opgenomen als besliste acties. Het betreft:

- de verdere uitbouw en optimalisatie van de bovengemeentelijke saneringsinfrastructuur conform de door de Vlaamse Regering goedgekeurde investeringsprogramma's (OP) voor de jaren 2010 t.e.m. 2015. Deze projecten werden gebundeld in acties 7B_I_041 en 7B_J_030.
- de verdere uitbouw en optimalisatie van de gemeentelijke saneringsinfrastructuur conform de goedgekeurde gemeentelijke subsidieprogramma's (GIP) voor de jaren 2009 t.e.m. 2014 (acties 7B_I_020 en 7B_J_012).

Aanbeveling(en)

Nvt

Code van de indiener :	lp2eMEd0
------------------------	----------

Ingediende reacties

Id: 3173

In deze paragraaf wordt er nog steeds vanuit gegaan dat enkel nieuwbouw van infrastructuur een oplossing is. Zoals eerder aangehaald ervaren wij dat intussen ook dient gedacht te worden aan een renovatieprogramma voor reeds oude rioleringsnetwerken. Deze lekken immers.

Overweging
De algemene bekkenvergadering neemt deze opmerking mee bij toekomstige advisering van het optimalisatieprogramma voor bovengemeentelijke rioleringen.
Voorstel tot aanpassing
Nvt
Aanbeveling(en)
Deze opmerking zal meegenomen worden bij toekomstige advisering van het optimalisatieprogramma voor bovengemeentelijke rioleringen.

Code van de indiener :	lp2eMEd0
------------------------	----------

Ingediende reacties

<p><u>Id:</u> 3174</p> <p>In deze paragraaf wordt het effect van allerlei fysico-chemische parameters besproken op de waterlichamen. Omdat in de Dijle stroomopwaarts van Leuven voor vlaanderen - en zelfs erbuiten- uniek ervaring is opgebouwd met het bergen van oppervlaktewater in natuurlijke komgronden, willen we erop wijzen dat allerlei stoffen, vnl zwevende deeltjes & P, grote & blijvende impact hebben op de natuurgebieden die overstromd worden. Ervan uitgaan dat alles in orde is wanneer specifieke oppervlaktewaterkwaliteitsdoelstellingen gehaald zijn, is onvoldoende. Er dienen ook overstromingskwaliteitsdoelstellingen opgesteld te worden om de waterlichamen in perfecte laterale relatie te laten zijn met de overstromingszone, zodat het geheel in een ecologische goede staat blijft of komt. Dit is een rechtstreekse verplichting voor de overheid vanuit de het standstillbeginsel en de zorgplicht uit artikel 14 van het Natuurdecreet.</p>
--

Overweging

De toekenning van strengere doelstellingen voor oppervlaktewater bij overstromingen valt buiten het bestek van het Besluit Milieukwaliteitsnormen van de Vlaamse Regering van 21 mei 2010. De normen volgend uit dit Besluit moeten bij elk waterpeil behaald worden. Aangepaste normen voor specifieke omstandigheden vallen buiten dit Besluit.

Voorstel tot aanpassing

Nvt

Aanbeveling(en)

Nvt

Code van de indiener :	lp2eMEd0
------------------------	----------

Ingediende reacties

<p><u>Id:</u> 3175</p> <p>In deze tabel dienen alle onderdelen van de Dijle, Nethen en Laan toegevoegd worden. Op de monding van Nethen & Dijle is immers eveneens rivierdonderpad vastgesteld, en in de Laan is de aanwezigheid -mits halen van de doelstellingen- zeer waarschijnlijk.</p>
--

Overweging
Het aanwijzingsbesluit van 23 april 2014 vermeldt als kwaliteitsdoelstelling: "Verdere verbetering van de waterkwaliteit van waterlopen met bijzondere aandacht voor de onderlinge verbinding van de voor rivierdonderpad geschikte gebieden. De Ijse en haar zijlopen zijn daarbij prioritair (o.a. Nellebeek)." Omwille daarvan is enkel de Ijse opgenomen.
Voorstel tot aanpassing
Nvt
Aanbeveling(en)
Nvt

Code van de indiener : lp2eMEd0

Ingediende reacties

Id: 3176

In deze tabel ontbreken een aantal gemeentelijke initiatieven. Zowel de gemeenten Bertem als Huldenberg hebben kleine, zeer kunstmatige, dichtslib gevoelige 'wachtbekkens' gebouwd om erosiewater op te vangen. Dit zijn zeer aan de bron gerichte maatregelen die vermoedelijk goede acties zijn en waarvan de aanwezigheid minstens vermeld, de evolutie ervan gemonitord en, - indien relevant - de aanleg gestimuleerd moet worden. Zie ook regel 566 ev waar in feite de inventarisatie staat, dit naar hier overbrengen en specifieker maken

Overweging

Deze opmerking is zeker waardevol. Het is echter niet mogelijk om alle gemeentelijke wachtbekkens op te nemen omdat dit er vrij veel kunnen zijn en hier geen overzicht van bestaat. Er wordt een zin toegevoegd om op het bestaan en belang van deze wachtbekkens te wijzen.

Voorstel tot aanpassing

Deelopmerking leidt tot een aanpassing van volgende planonderdelen: Dijle- en Zennebekken

Uit te voeren wijzigingen:

p44, regel 1077 Toevoegen volgende zin: 'Naast deze overstromingsgebieden van de waterbeheerders hebben ook verschillende gemeenten, vaak in het kader van erosiebestrijding, kleinere wachtbekkens aangelegd. Dit zijn vaak zeer brongerichte maatregelen die ook een belangrijke impact op het voorkomen van overstromingen kunnen hebben'.

Aanbeveling(en)

Nvt

Code van de indiener :	lp2eMEd0
Ingediende reacties	
<p><u>Id:</u> 3177</p> <p>In dit deel worden vele acties genomen, betaald door de belastingsbetaler. Kunnen er ook acties opgenomen waar de aansprakelijkheid voor deze op de maatschappij afgewentelde kost doorgefactueerd wordt aan de veroorzaker? Minstens als instrument om ECHT maatregelen te nemen, daar waar het hoort en niet door het ganse Dijeland her en der end-of-the-pipe oplossingen neer te zetten. Concreet laat de factuur van modderstromen door landbouwers betalen, de verontreinigde slib door de lozers van verontreiniging etc</p>	
Overweging	
<p>Sinds 2014 zijn de maatregelen die landbouwers moeten nemen om de bodem te beschermen tegen erosie in het kader van de randvoorwaarden, verder aangescherpt. Hierdoor zijn landbouwers verplicht teelttechnische erosiebestrijdingsmaatregelen te nemen op hun meest erosiegevoelige percelen. Landbouwers leveren aldus een bijdrage via de meest brongerichte vorm van erosiebestrijding. Bijkomende maatregelen, zoals grasstroken, dammen en bufferbekkens, blijven daarnaast nodig om de zwaarste problemen op te lossen. Voor deze meer symptoomgerichte maatregelen is het verantwoord dat ook de maatschappij mee betaalt. Wanneer ondanks een correct landbeheer erosie optreedt, mag de factuur niet aan de landbouwer voorgelegd worden. Bepaalde factoren, zoals bodemtextuur, helling, afstromingsgebied,... heeft hij niet in de hand. Voor een slecht landbeheer, dat erosie in de hand werkt, is de landbouwer uiteraard wel verantwoordelijk.</p> <p>Voor modderstromen is het meestal niet mogelijk één landbouwer verantwoordelijk te stellen, gezien de complexiteit van het proces. Voor het lozen van verontreiniging ligt dit uiteraard anders.</p>	
Voorstel tot aanpassing	
Nvt	
Aanbeveling(en)	
Nvt	

Code van de indiener :	lp2eMEd0
Ingediende reacties	
<p><u>Id:</u> 3178</p> <p>Inzake kanovaart dient minstens vermeld te worden dat de druk vanuit deze hoek in stijgende lijn is en het zeker niet evident is de aangehaalde argumenten om kanovaart op de Dijle te sturen hard te (blijven) maken. Inzake vis-recreatie is dat zeker ook in stijgende lijn en potentieel een knelpunt, niet zozeer voor het vissen zelf, maar wel voor de betreding van de oever en de verstoring van de natuurgebieden waardoor de Dijle, Laan & Ijse lopen.</p>	
Overweging	
<p>In verband met kanovaart op de Dijle werden de afspraken in een convenant gegoten in afwachting van aangepaste wetgeving. Inzake vissen wordt een zin toegevoegd in het plan.</p>	

Voorstel tot aanpassing
<p><u>Deelopmerking leidt tot een aanpassing van volgende planonderdelen: Dijle- en Zennebekken</u></p> <p><u>Uit te voeren wijzigingen:</u></p> <p>p24, regel 510: volgende zin wordt toegevoegd: 'Omdat zich langs Dijle, IJse en Laan verschillende natuurgebieden bevinden, is het belangrijk dat hier bij het vissen verstoring en schade aan de oevers door betreding vermeden worden.'</p>
Aanbeveling(en)
Nvt

Code van de indiener :	lp2eMEd0
Ingediende reacties	<p><u>Id: 3179</u></p> <p>Op kaart 26 wordt de Dijlevallei niet helemaal aangeduid als speerpuntgebied. In deze paragraaf vinden we alvast argumenten om dit toch te doen. We willen hier dan ook zeer actief voor pleiten. Enkel zo kan een natuurontwikkelingsscenario in het kader van integraal waterbeheer duurzaam uitgerold worden</p>
Overweging	<p>Speerpuntgebieden zijn die gebieden waar de goede toestand in 2021 haalbaar geacht wordt. De in het maatregelenprogramma beschreven methodiek voor de gebiedsgerichte prioritering werd voor het Dijle-Zennebekken opnieuw uitgevoerd met de meest actuele meetresultaten t.e.m. 2013 en de vooropgestelde maatregelen, wat ertoe geleid heeft dat enkel de IJse (VL11_84) en de Laan (VL11_83) nog als speerpuntgebied aangeduid worden. De waterlichamen waarvoor de goede toestand in een latere fase haalbaar geacht wordt, rekening houdend met de huidige toestand, de noodzakelijke acties voor het verbeteren van de toestand en de technische haalbaarheid van de tijdige uitvoering alsook de gerelateerde investeringskost, de mate van overlap met beschermde gebieden en de lokale dynamiek werden aangeduid als aandachtsgebied. Voor de overige waterlichamen is het doelbereik nog verder af en wordt vooral een algemene kwaliteitsverbetering op basis van de uitvoering van het generiek beleid nagestreefd.</p>
Voorstel tot aanpassing	
Nvt	
Aanbeveling(en)	
Nvt	

Code van de indiener :	lp2eMEd0
Ingediende reacties	
<p><u>Id:</u> 3180</p> <p>We bepleiten sterk, om een consequent en integrale aanpak van de overstromingsproblematiek maar ook van de natuurgebieden in de Dijlevallei duurzaam te verankeren, dat de hele Dijlevallei ten zuiden van Leuven, incl. Laan als speerpuntgebied aangeduid wordt (aandachtsgebieden 4 en 6 extra dus). Dit heeft ook gevolgen voor het halen van doelstellingen en dit is ook consequent, zowel gebieden 4 als 6 zijn voornamelijk HRL gebied, en dus sneller dan 2027 in een goede staat van instandhouding te brengen</p>	
Overweging	
<p>Speerpuntgebieden zijn die gebieden waar de goede toestand in 2021 haalbaar geacht wordt. De in het maatregelenprogramma beschreven methodiek voor de gebiedsgerichte prioritering werd voor het Dijle-Zennebekken opnieuw uitgevoerd met de meest actuele meetresultaten t.e.m. 2013 en de vooropgestelde maatregelen, wat ertoe geleid heeft dat enkel de IJsse (VL11_84) en de Laan (VL11_83) nog als speerpuntgebied aangeduid worden. De waterlichamen waarvoor de goede toestand in een latere fase haalbaar geacht wordt, rekening houdend met de huidige toestand, de noodzakelijke acties voor het verbeteren van de toestand en de technische haalbaarheid van de tijdige uitvoering alsook de gerelateerde investeringskost, de mate van overlap met beschermde gebieden en de lokale dynamiek, werden aangeduid als aandachtsgebied. Voor de overige waterlichamen is het doelbereik nog verder af en wordt vooral een algemene kwaliteitsverbetering op basis van de uitvoering van het generiek beleid nagestreefd.</p>	
Voorstel tot aanpassing	
Nvt	
Aanbeveling(en)	
Nvt	

Code van de indiener :	lp2eMEd0
Ingediende reacties	
<p><u>Id:</u> 3181</p> <p>We betreuren zeer sterk het gebrekkige historische besef dat in dit hoofdstuk aan de dag gelegd wordt. De Dijlevallei ten zuiden van Leuven is immers een gebied waar al sinds de jaren '70 een soms zeer hevig debat gelopen heeft hoe Leuven kan gevrijwaard worden van overstromingen. Volgens ons is de oplossing een mogelijk toonbeeld hoe integraal waterbeheer kan vormgegeven worden. Er is in dit gebied immers een 'natuurontwikkelingsscenario' uitgewerkt & uitgevoerd, dat zowel eerder gecontroleerde maar vooral vele natuurlijke overstromingszones inschakelt om Leuven (met succes!) te vrijwaren van overstromingen. Bovendien blijft een volledig sluitende controle een utopie, zeker in het kader van klimaatverandering die een andere rivierdynamiek met zich brengt. Voldoende ruimte blijven voorzien en hierop niet beknibbelen onder druk van bouwpromotoren en gemeenten is cruciaal om marge te houden. Dit willen we zeer expliciet in dit rapport zien verschijnen. Teksten daartoe zijn beschikbaar in VMM en VHM publicaties.</p>	
Overweging	
<p>De algemene bekkenvergadering gaat akkoord met de opmerking, en voegt een tekst toe over het voorbeeld van de Dijlevallei ten zuiden van Leuven, dat inderdaad een voorbeeldproject voor heel Vlaanderen is.</p>	

Voorstel tot aanpassing

Deelopmerking leidt tot een aanpassing van volgende planonderdelen: Dijle- en Zennebekken

Uit te voeren wijzigingen:

p44, regel 1075, toevoegen: 'Het beste voorbeeld van hoe met overstromingen kan omgegaan worden is echter terug te vinden in de Dijlevallei ten zuiden van Leuven. Om de piekdebieten op te vangen en Leuven dus te beschermen tegen overstromingen, werd hier na vele jaren van overleg een natuurontwikkelingsscenario voor waterbeheersing uitgewerkt. Hierbij wordt er via een nulbeheer voor gezorgd dat de rivier natuurlijk kan blijven ontwikkelen (vrije meandering) en zo in contact staat met zijn natuurlijke overstromingsvlakte. Hiertoe werd ook een oeverzone afgebakend. Het natuurlijk overstromingsgebied in de vallei heeft er, in combinatie met het wachtbekken van Egenhoven, bijvoorbeeld voor gezorgd dat Leuven ook tijdens de zware overstromingen van november 2010 gevrijwaard werd van overstromingen.'

Aanbeveling(en)

Nvt

Code van de indiener : lp2eMEd0

Ingediende reacties

Id: 3182

We merken op dat niet alle gebieden op de kaart opgenomen zijn de tabel. Graag een eenduidige relatie. (bvb het bestaande natuurlijke overstromingsgebied (ingericht door VMM) is niet aangeduide thv monding IJSE & Dijle; bvb in de tabel staat 1 project gemeld op de Ijse, op de kaart 2)

Overweging

Het bestaande natuurlijk overstromingsgebied ter hoogte van de monding van de IJse in de Dijle is niet opgenomen in de tabel, omdat dit een natuurlijk overstromingsgebied is. Dit gebied is eigenlijk de natuurlijke valleivlakte van de Dijle, die zonder infrastructuurwerken kan gebruikt worden als overstromingsgebied. In de tabel zijn enkel de gecontroleerde overstromingsgebieden (GOGs of wachtbekkens) opgenomen. Het GOG Egenhoven is bijvoorbeeld wel opgenomen, omdat hiervoor wel infrastructuur is gebouwd, hoewel in geval van overstromingen meer water opwaarts geborgen wordt in het natuurlijke overstromingsgebied.

Voor de IJse staan zowel op de kaart als in de tabel twee geplande overstromingsgebieden (één ter hoogte van Huldenberg en één ter hoogte van Overijse). Na screening blijkt enkel het overstromingsgebied dat de provincie plant op de Molenbeek in Bierbeek niet op de kaart en wel in de tabel te staan, maar de reden hiervoor is dat dit overstromingsgebied nog in de studiefase zit en de locatie hierdoor nog niet helemaal zeker is.

Voorstel tot aanpassing

Nvt

Aanbeveling(en)

Nvt

Code van de indiener :	lp2eMEd0
Ingediende reacties	
<p><u>Id:</u> 3183</p> <p>We willen een actieve evaluatie bepleiten van het sturingsmechanisme van het wachtbekken van Egenhoven, zowel naar vullingsfrequentie als vullingsstrategie. Hier moet voldoende aandacht voor zijn om te komen tot een zo effectief als natuurlijk mogelijke strategie.</p>	
Overweging	
<p>De exploitatie van de stuw werd al grondig geëvalueerd door VMM. Hierover werd overleg georganiseerd met onder meer ANB. In 2014 werd een nieuw afstandsbewakingsstelsel geïnstalleerd waarbij de instellingen verder geoptimaliseerd werden.</p>	
Voorstel tot aanpassing	
Nvt	
Aanbeveling(en)	
Nvt	

Code van de indiener :	lp2eMEd0
Ingediende reacties	
<p><u>Id:</u> 3197</p> <p>actie 6_F_254 wegdoen. In dit HRL gebied kan geen GOG aangelegd worden. Deze actie dient vervangen te worden door het opzetten van een integraal waterbeheersscenario, gericht op de realisatie van de SBZ doelen, zowel in Vlaanderen als Wallonië. Een actief en resultaatgericht overleg met de Waalse overheden is hiervoor dringend noodzakelijk.</p>	
Overweging	
<p>Het is niet de intentie van de VMM om in dit gebied nog een wachtbekken te realiseren. Wel is het de bedoeling om de natuurlijke bergingscapaciteit van het natuurlijke valleigebied optimaal en geïntegreerd in te schakelen.</p>	
Voorstel tot aanpassing	
Nvt	
Aanbeveling(en)	
Nvt	

Code van de indiener :	lp2eMEd0
Ingediende reacties	
<p><u>Id:</u> 3205</p> <p>actie 7B_D_049. wat voor deze ene drinkwaterwinning geldt, geldt generiek voor alle andere natuurgebieden die gevoed worden vanuit de Brusseliaan aquifer. Deze actie gericht op het reduceren van de uitspoeling van nutriënten uit landbouwgebieden geldt voor alle speerpuntgebieden</p>	
Overweging	
<p>Een gelijkaardige actie werd geformuleerd voor alle gebieden waarvan we op dit moment weten dat uitspoeling van nutriënten uit landbouwgebieden naar de waterloop er mee toe kan leiden dat de goede toestand van het waterlichaam niet gehaald wordt. Als later zou blijken dat dit ook voor andere waterlichamen een belangrijke factor is in het niet behalen van de goede toestand, kan via het Wateruitvoeringsprogramma altijd nog een actie voor die specifieke waterloop toegevoegd worden.</p>	
Voorstel tot aanpassing	
Nvt	
Aanbeveling(en)	
Nvt	

Code van de indiener :	lp2eMEd0
Ingediende reacties	
<p><u>Id:</u> 3209</p> <p>actie 7B_M_007. ook ikv ORL een hoge prioriteit meegeven. zie eerdere argumentatie</p>	
Overweging	
<p>actie 7B_M_007: grensoverschrijdend overleg ivm kwalitatief en kwantitatief waterbeheer</p> <p>Alle acties werden ingedeeld in maatregelgroepen volgens de thematiek waarop ze (het meest) inwerken. Enkel acties onder groep 6: overstromingen vallen onder ORL en werden bijgevolg geprioriteerd volgens de ORL-prioritering. Deze opdeling is theoretisch en is een gevolg van de vanuit Europa opgelegde gesplitste rapportering voor beide richtlijnen. In de praktijk wordt vanuit de visie van het integraal waterbeleid zoveel mogelijk integraal gewerkt, waarbij alle aspecten van het watersysteem in rekening gebracht worden. Zo zal ook onder de actie 7B_M_007 de overstromingsproblematiek mee bekeken worden.</p>	
Voorstel tot aanpassing	
Nvt	
Aanbeveling(en)	
Nvt	

Code van de indiener :	lp2eMEd0
Ingediende reacties	
<p><u>Id:</u> 3211</p> <p>actie 8B_A_088 Graag ook hoogste prioriteit ikv ORL, erosiegevoelige akkers voeren immers regenwater versneld af, net als ware het verharde oppervlakten</p>	
Overweging	
<p>Actie 8B_A_088: anti-erosie maatregelen.</p> <p>Alle acties werden ingedeeld in maatregelgroepen volgens de thematiek waarop ze (het meest) inwerken. Voor erosiebestrijdingsmaatregelen is dit groep 8B: waterbodem. Groep 8B omvat een reeks maatregelen en acties die gericht is op een goed beheer van de waterbodem en het aanwezige sediment in waterlopen. Het is echter duidelijk dat erosiebestrijdingsmaatregelen ook een grote impact hebben op de overstromingsproblematiek.</p> <p>Enkel acties onder groep 6: overstromingen vallen onder ORL en werden bijgevolg geprioriteerd volgens de ORL-prioritering. Deze opdeling is theoretisch en is een gevolg van de vanuit Europa opgelegde gesplitste rapportering voor beide richtlijnen. In de praktijk wordt vanuit de visie van het integraal waterbeleid zoveel mogelijk integraal gewerkt, waarbij alle aspecten van het watersysteem in rekening gebracht worden.</p>	
Voorstel tot aanpassing	
Nvt	
Aanbeveling(en)	
Nvt	

Code van de indiener :	lp2eMEd0
Ingediende reacties	
<p><u>Id:</u> 3217</p> <p>omwille van voorgaande redenen, is het niet meer dan logisch dat D2 en D4 ook gelden voor volgende waterlichamen VL05_77, VL 05_86, VL05_90, VL09_78; VL11_79, VL11_84</p>	
Overweging	
<p>De strengere doelstellingen zijn gebaseerd op de watergerelateerde prioritaire inspanningen uit de aanwijzingsbesluiten. Hierin wordt enkel voor de IJse (en zijlopen, in het bijzonder de Nellebeek) een duurzame reproduceerbare populatie voor rivierdonderpad als prioritaire doelstelling vooropgesteld. De potenties zijn er het hoogst onder meer omdat er een egschikt habitat aanwezig is en historische waarnemingen bekend zijn waardoor de aanwezigheid van een relictpopulatie niet uitgesloten is. De rivierdonderpad komt inderdaad ook voor in Dijle en Laan. Voor deze waterlopen gelden de algemene doelstellingen. Deze vertrekken vanuit de referentietoestand (een theoretische, ongerepte situatie zonder enige menselijke impact), en de definitie van de grens goed/matig in de Kaderrichtlijn Water laat slechts een lichte afwijking hiervan toe. De algemene doelstellingen zijn dus zelf al behoorlijk ambitieus.</p>	
Voorstel tot aanpassing	
Nvt	

Aanbeveling(en)	
Nvt	
Code van de indiener :	lp2eMEd0
Ingediende reacties	
<p><u>Id:</u> 3219</p> <p>We missen sterk een antwoord op de vermoedelijke toename van de 'piekigheid', meer extremen die te verwachten zijn tgv van klimaat verandering. De visie zou ergens moeten inhouden dat er een robuust systeem, continu bijgestuurd ontwikkeld wordt. Een systeem dat ruim genoeg is om uitdagingen aan te kunnen, naar ons inzicht écht op bekkenniveau, vanaf de bron. Enerzijds dient dit aspect uitgeschreven te worden in de visie en anderzijds de gouvernance opgezet.</p>	
Overweging	
<p>De huidige manier van omgaan met overstromingen, waarbij de nadruk ligt op protectieve maatregelen, zal in de toekomst inderdaad niet volstaan. Via het concept van meerlaagse waterveiligheid (protectie, preventie, paraatheid) wordt dan ook getracht hierop een antwoord te bieden. Dit wordt ook aangegeven in de visie in het bekkenspecifieke deel (p.94-95), en uitgebreider beschreven in het Vlaamse deel van het stroomgebiedbeheerplan voor de Schelde.</p>	
Voorstel tot aanpassing	
Nvt	
Aanbeveling(en)	
Nvt	

Code van de indiener :	r5PM4Svs
Ingediende reacties	
<p><u>Id:</u> 4966</p> <p>Actie 6_F_043: Verwijderen van overwelving i.f.v. water bergen op waterlichaam Hanswijkbeek De overwelving van de Hanswijkbeek ligt gedeeltelijk op gemeente Zemst, en gedeeltelijk op gemeente Mechelen. Indien het provinciebestuur (Vlaams-Brabant) als beheerder initiatief neemt om deze actie uit te voeren, dient zij er rekening mee te houden dat deze overwelving op de grensscheiding Mechelen-Zemst nog dienst doet als gemengde riool, en dat bij openlegging ervan het vuil water er dientengevolge nog moet worden afgekoppeld.</p>	

Overweging
Het is inderdaad zo dat ongezuiverd afvalwater op de Hanswijkbeek wordt geloosd. Zowel gemeentelijk (vb. Hanswijkvaart) als bovengemeentelijk (vb. Tervuursesteenweg) dient er nog te worden gewerkt aan de aanleg van riolering of de afkoppeling van regen- en afvalwater. Zo zit er aan de Hanswijkbeek een overstort van de riolering omgeving Tervuursesteenweg. De verantwoordelijke rioolbeheerders dienen hier het initiatief te nemen (Aquafin en gemeenten). Wat betreft de overwelving op de grens, zijn beide provincies initiatiefnemer. Verder stroomafwaarts worden ook initiatieven genomen op ter hoogte van de Belgacom-site een overwelving te verwijderen. De Hanswijkbeek ligt hier op Mechels grondgebied (provincie Antwerpen is hier initiatiefnemer). De waterloopbeheerders kennen de problematiek van vervuiling en houden hiermee rekening indien nodig.
Voorstel tot aanpassing
Nvt
Aanbeveling(en)
Nvt

Code van de indiener : r5PM4Svs
Ingediende reacties
<u>Id</u> : 4968 6_I_009: Aanpassen sifon i.f.v. afvoercapaciteit op waterlichaam Hanswijkbeek De Hanswijkbeek ligt op de grensscheiding tussen Zemst en Mechelen. Beide gemeenten zijn dus betrokken partij. Lokale aangelanden zijn eigenaars van de Hanswijkbeek op grondgebied Mechelen. Provincie Vlaams Brabant beheert de waterloop en is dus mede-initiatiefnemer. Opwaarts dient er nog vuilvracht van de waterloop te worden afgekoppeld, zie ook opmerking op 6_F_043.
Overweging
Wat betreft de aanpassing van de sifon zijn Waterwegen en Zeekanaal en provincie Antwerpen initiatiefnemer, niet de provincie Vlaams-Brabant. De beheerder(s) van de waterloop worden geacht eigenaar te zijn van de waterloop. Het is dan ook te betwijfelen dat er lokale aangelanden zijn die eigenaars zijn van de waterloop.
Voorstel tot aanpassing
Nvt
Aanbeveling(en)
Nvt

Code van de indiener :	r5PM4Svs
Ingediende reacties	
<p><u>Id:</u> 4970</p> <p>8A_C_274: Wegwerken vismigratieknelpunten en verbetering structuurkwaliteit op de Vrouwvliet 1ste cat. incl. peilbeheer Mechels Broek</p> <p>De Vrouwvliet is een aandachtswaterloop, de voornaamste knelpunten zijn een STUW ter hoogte van het Mechels Broek achter Pasbrug, en een POMPGEMAAL aan de monding in de Dijle.</p> <p>Zeker wat betreft het pompemaal is de stad belanghebbende partij, niet alleen omdat zij instaat voor het dagelijks onderhoud ervan, maar vooral omdat het de waterhoogte reguleert en zo ingezet wordt ter voorkoming van overstromingen bij hevige regenval. De stad wenst dan ook nauw te worden betrokken bij de studie en de te kiezen uitvoeringswijze. De vroeger aanwezige vloeddeuren werden immers verwijderd aangezien zij reeds meerdere malen geblokkeerd geraakten door aangevoerd vuil en daarmee aanleiding gaven tot overstroming ter hoogte van de Ziekebeemden.</p> <p>De stuw opwaarts is aangelegd om te vermijden dat het Mechels Broek in de zomer volledig droog zou komen te staan, en heeft na overleg met Natuurpunt reeds een zomer- en winterregime. Enige mogelijkheid om hier vismigratie mogelijk te maken is een ruime vistrap die grotendeels op grondgebied Bonheiden zal komen te liggen. Bij het peilbeheer van het Mechels Broek dient eventuele wateroverlast voor omwonenden vermeden te worden.</p>	
Overweging	
<p>Bij de uitwerking van deze actie is voorzien om de aangehaalde aandachtspunten mee te nemen.</p>	
Voorstel tot aanpassing	
Nvt	
Aanbeveling(en)	
Nvt	

Code van de indiener :	r5PM4Svs
Ingediende reacties	
<p><u>Id:</u> 4972</p> <p>8A_E_093: Vervangen van de oeververdediging van de Vrouwvliet door een type dat beantwoordt aan NTMB</p> <p>De stad Mechelen is in deze belanghebbende partij, omdat het pompemaal aan de monding van de Vrouwvliet de waterhoogte reguleert en ingezet wordt ter voorkoming van overstromingen bij hevige regenval. De stad wenst dan ook nauw te worden betrokken bij de studie. De noodzakelijke waterbeheersing ter hoogte van het pompemaal vereist voldoende opslagcapaciteit stroomopwaarts, en de huidige stevige wanden zijn goed bestand tegen uitspoeling.</p> <p>Tegelijk is er slechts beperkt geschikte ruimte om naar een andere oeveropbouw met ev. overstromingszone te gaan. Enerzijds is dit het geval omdat de Vrouwvliet grenst aan een groot aantal private tuinen, anderzijds zijn de oeverzones op meerdere plaatsen aanzienlijk hoger dan de gebruikelijke waterstanden en daardoor ongeschikt.</p>	
Overweging	
<p>Bij de uitwerking van deze actie is voorzien om de aangehaalde aandachtspunten mee te nemen.</p>	
Voorstel tot aanpassing	
Nvt	

Aanbeveling(en)	
Nvt	
Code van de indiener :	r5PM4Svs
Ingediende reacties	
<p><u>Id:</u> 4974</p> <p>8A_E_188: Structuurherstel voor waterlichaam Dijle door heraankoppeling van afgesloten meanders Stad Mechelen is enkel betrokken omdat enkele meanders op Mechels grondgebied gelegen zijn, ze zijn echter in privaat bezit. Beheerder Waterwegen en Zeekanaal NV dient dus hoofdinitiatiefnemer te zijn.</p>	
Overweging	
De beheerder van de waterloop (Waterwegen en Zeekanaal NV) is inderdaad de initiatiefnemer van de actie, zoals ook is opgenomen in tabel 49 op p154.	
Voorstel tot aanpassing	
Nvt	
Aanbeveling(en)	
Nvt	

Code van de indiener :	r5PM4Svs
Ingediende reacties	
<p><u>Id:</u> 4975</p> <p>8B_C_043: Aanleg sedimentvang op de Aabeek/Molenbeek (opwaarts de sluis) Ingevolge de Interne Staatshervorming Doorbraak 63 'waterbeleid en -beheer' werden deze waterlopen geherklasseerd als categorie 2 en dientengevolge overgedragen aan de Provincie Antwerpen. De provincie zou hierin dus initiatiefnemer moeten zijn. De aanleg van een sedimentvang dient bekeken te worden in samenwerking met Polderbestuur Willebroek en het Agentschap Natuur en Bos. Deze laatste administratie heeft vrij recent aan de monding van de Aabeek / Molenbeek in de Zenne, een natuurgebied aangelegd dat via een sluizensysteem kan onder water gezet worden. Beide projecten dienen op elkaar afgestemd te worden.</p>	
Overweging	
<p>Deze waterlopen werden inderdaad geherklasseerd, maar vallen onder het beheer van de Polder van Willebroek, waardoor de polder, zoals aangegeven, initiatiefnemer is voor deze actie. De provincie Antwerpen kan wel toegevoegd worden als betrokkene. Dit project dient inderdaad afgestemd te worden met het project van Agentschap Natuur en Bos. De opmerking is doorgegeven aan de initiatiefnemer (Polder van Willebroek).</p>	

Voorstel tot aanpassing

Deelopmerking leidt tot een aanpassing van volgende planonderdelen: Dijle- en Zennebekken

Uit te voeren wijzigingen:

p152, tabel 47, actie 8B_C_043: provincie Antwerpen toevoegen als betrokkene.

Aanbeveling(en)

Nvt

Code van de indiener : vUixTGc7

Ingediende reacties

Id: 3346

Aanvullend op het bezwaar dat per mail werd bezorgd willen wij nog reageren op een specifieke actie (7B_E_009) Deze actie 'gebiedsgericht project om verontreiniging met gewasbeschermingsmiddelen vanuit de glastuinbouw in regio Sint-Katelijne Waver terug te dringen (afstroomgebied van de Vrouwvliet). Het is voor Boerenbond niet duidelijk wat er precies met dit gebiedsgericht project bedoeld worden en vanaf welke gemeten waarden de norm van een overschrijding bereikt is. Boerenbond wil er dan ook op wijzen dat land- en tuinbouwers reeds verplicht maatregelen nemen om duurzaam om te gaan met gewasbeschermingsmiddelen (IPM). Wij zijn dan ook van mening dat het gebruik van gewasbeschermingsmiddelen in de land- en tuinbouw moet geregeld worden via sectorale wetgeving. En daarom hoort deze actie niet thuis in de stroomgebiedsbeheerplannen en vragen wij dan ook de schrapping van actie 7B_E_009.

Overweging

Land- en tuinbouwers nemen inderdaad al verschillende maatregelen om duurzaam om te gaan met pesticiden. Desondanks blijven deze op bepaalde plaatsen, waaronder regio Sint-Katelijne-Waver, een probleem vormen voor de oppervlaktewaterkwaliteit. De bedoeling van deze actie is om samen met de landbouwsector en het CVBB te kijken waar er toch nog maatregelen zouden kunnen genomen worden om de pesticidengehaltes in het oppervlaktewater terug te dringen. Het is zeker niet de bedoeling om afzonderlijke normen en regels op te stellen voor dit gebied. Deze actie kan dus bijdragen tot het behalen van de goede toestand voor de Vrouwvliet en zijlopen en blijft dus behouden.

Voorstel tot aanpassing

Nvt

Aanbeveling(en)

Nvt

Code van de indiener :	yWVyzWS2
Ingediende reacties	
<p><u>Id:</u> 2225</p> <p>De dienst Ruimtelijke Ordening onderzocht in hoeverre de afbakening van de overstromingsgebieden in overeenstemming is met het ruimtelijk structuurplan Vlaams-Brabant. Een principe voor de gewenste natuurlijke structuur is dat het netwerk van rivier- en beekvalleien als natuurlijke ruggengraat geldt. De valleien moeten, waar mogelijk, opnieuw hun oorspronkelijke waterbergende en -afvoerende functie gaan vervullen. De afbakening van het overstromingsgebied Volsembroek (in het Dijle-Zennebekken) past binnen de gewenste natuurlijke structuur.</p>	
Overweging	
De opmerking ondersteunt de afbakening van het overstromingsgebied in het afstroomgebied van de Zoonbeek.	
Voorstel tot aanpassing	
Nvt	
Aanbeveling(en)	
Nvt	

Code van de indiener :	yWVyzWS2
Ingediende reacties	
<p><u>Id:</u> 2239</p> <p>Voor onderstaande acties zijn de hieronder aangegeven aanpassingen wenselijk: <u>Dijle-Zennebekken:</u> actie 8A_E_012 (analyse van hydromorfologische ontwikkelingsmogelijkheden en uitvoeren van meest gepaste structuurherstelmaatregelen op Laak): stad Aarschot is hier initiatiefnemer, als betrokkenen moeten de provincie Vlaams-Brabant, het Agentschap voor Natuur en Bos en de Provinciale Visserijcommissie vermeld worden.</p>	
Overweging	
De algemene bekkenvergadering gaat akkoord met deze opmerking. De actie wordt aangepast. Op basis van de bespreking op het bekkenbureau wordt ook WenZ als betrokkene toegevoegd.	
Voorstel tot aanpassing	
<p><u>Deelopmerking leidt tot een aanpassing van volgende planonderdelen:</u> Dijle- en Zennebekken</p> <p><u>Uit te voeren wijzigingen:</u></p> <p>Hoofdstuk 5, actieprogramma, actie 8A_E_012 (analyse van hydromorfologische ontwikkelingsmogelijkheden en uitvoeren van meest gepaste structuurherstelmaatregelen op Laak): stad Aarschot wordt als initiatiefnemer vermeld, Provincie Vlaams-Brabant, het Agentschap voor Natuur en Bos, WenZ en de Provinciale Visserijcommissie als betrokkenen.</p>	

Aanbeveling(en)
Nvt

Code van de indiener :	yWVyzWS2
------------------------	----------

Ingediende reacties

Id: 2241

Algemeen geldt voor de bekkenspecifieke acties dat de provincie enkel als initiatiefnemer beschouwd kan worden voor die acties die vermeld staan in de meerjarenplanning van de dienst water-lopen, zoals die bij de derde begrotings-wijziging van 2014 door de provincieraad is goedgekeurd. De andere acties moeten geschrapt worden (tenzij er een andere initiatiefnemer zou zijn, die voor de uitvoering van bepaalde werken machtiging zou vragen aan de deputatie).

Meer specifiek dienen volgende bekkenspecifieke acties, waar de provincie vermeld staat als initiatiefnemer, geschrapt te worden omdat de provincie er geen initiatieven heeft gepland:

Dijle-Zennebekken: actie 8A_E_152 (beekherstel voor de Voer en zijlopen - onbevaarbaar cat. 2; Leuven, Bertem, Tervuren): schrappen, noch de provincie Vlaams-Brabant, noch de Provinciale Visserijcommissie hebben hier concrete acties gepland.

Overweging

De Algemene Bekkenvergadering gaat akkoord met deze opmerking. De actie wordt aangepast.

Voorstel tot aanpassing

Deelopmerking leidt tot een aanpassing van volgende planonderdelen: Dijle- en Zennebekken

Uit te voeren wijzigingen:

Hoofdstuk 5, actieprogramma, p140, actie 8A_E_152 (beekherstel voor de Voer en zijlopen - onbevaarbaar cat. 2; Leuven, Bertem, Tervuren): actie wordt geherformuleerd als 'Onderzoeken van mogelijkheden voor beekherstel voor de Voer en zijlopen- onbevaarbaar cat.2' met als initiatiefnemer Bekkensecretariaat Dijle-Zenne en betrokkenen provincie Vlaams-Brabant en de Provinciale Visserijcommissie.

Aanbeveling(en)

Nvt

Code van de indiener :	yWVyzWS2
------------------------	----------

Ingediende reacties

Id: 2266

In de kolom initiatiefnemer staat bij verschillende acties de provincie vermeld, zonder dat de deputatie daarover een standpunt heeft ingenomen. Hoewel het niet meer dan logisch is dat de provincie betrokken wordt bij de uitvoering van acties op waterlopen die zij beheert, houdt dat niet in dat zij telkens het initiatief moet nemen. Op het bekkenbureau van het Dijle-Zennebekken van 9 mei 2014 had de provincie daarom voorgesteld de term 'initiatiefnemer' te vervangen door bijvoorbeeld 'verantwoordelijke waterloopbeheerder'. Met deze opmerking is gene rekening gehouden, en in alle actieprogramma's is systematisch de term 'initiatiefnemer' gehandhaafd.

Overweging
De Algemene Bekkenvergadering neemt kennis van deze opmerking. De opmerking wordt doorgegeven aan het Vlaams niveau, omdat deze betrekking heeft op verschillende onderdelen van het stroomgebiedbeheerplan, en dat dit dus best op Vlaams niveau eenvormig wordt gehouden.
Voorstel tot aanpassing
Nvt
Aanbeveling(en)
Het bekkensecretrariaat bezorgt de opmerking aan het Vlaams niveau. De opmerking betreft de volgende vraag: In de kolom initiatiefnemer staat bij verschillende acties de provincie vermeld, zonder dat de deputatie daarover een standpunt heeft ingenomen. Hoewel het niet meer dan logisch is dat de provincie betrokken wordt bij de uitvoering van acties op waterlopen die zij beheert, houdt dat niet in dat zij telkens het initiatief moet nemen. Daarom wordt voorgesteld om de term 'initiatiefnemer' te vervangen door bijvoorbeeld 'verantwoordelijke waterloopbeheerder'.

Code van de indiener : yWVyzWS2
Ingediende reacties
<u>Id:</u> 3411 In de bekkenspecifieke delen staat heel wat info over de toestand van landbouw: het is positief dat hier getracht wordt een zo correct en gedetailleerd mogelijke weergave van de sector weer te geven.
Overweging
De Algemene Bekkenvergadering waardeert deze positieve opmerking.
Voorstel tot aanpassing
Nvt
Aanbeveling(en)
Nvt

Code van de indiener : yWVyzWS2
Ingediende reacties
<u>Id:</u> 3420 De dienst Ruimtelijke Ordening onderzocht in hoeverre de afbakening van de overstromingsgebieden in overeenstemming is met het ruimtelijk structuurplan Vlaams-Brabant. Een principe voor de gewenste natuurlijke structuur is dat het netwerk van rivier- en beekvalleien als natuurlijke ruggengraat geldt. De valleien moeten, waar mogelijk, opnieuw hun oorspronkelijke waterbergende en -afvoerende functie gaan vervullen.

Overweging
De Algemene Bekkenvergadering gaat akkoord met deze opmerking.
Voorstel tot aanpassing
Nvt
Aanbeveling(en)
Nvt

Code van de indiener : zLNmviDi
Ingediende reacties
<p><u>Id</u>: 8494</p> <p>Eigenaar wil percelen schenken aan dochter en schoonzoon die landbouwbedrijf uitbaten als grasland voor vee. Inschakeling in het overstromingsgebied gaat gebruik hypothekeken</p>
Overweging
<p>Het gebruik blijft steeds mogelijk. Het enige wat wijzigt is dat de gronden mogelijks iets frequenter kunnen aangesproken worden bij watersnood. Een deel van de percelen ligt niet binnen de afbakening dus de dieren zullen daar kunnen 'vluchten'. Als het waterpeil in de beek daalt wordt het water zo snel mogelijk uit het GOG geëvacueerd dus de overstroomde toestand is slechts zeer tijdelijk.</p>
Voorstel tot aanpassing
Nvt
Aanbeveling(en)
Nvt