

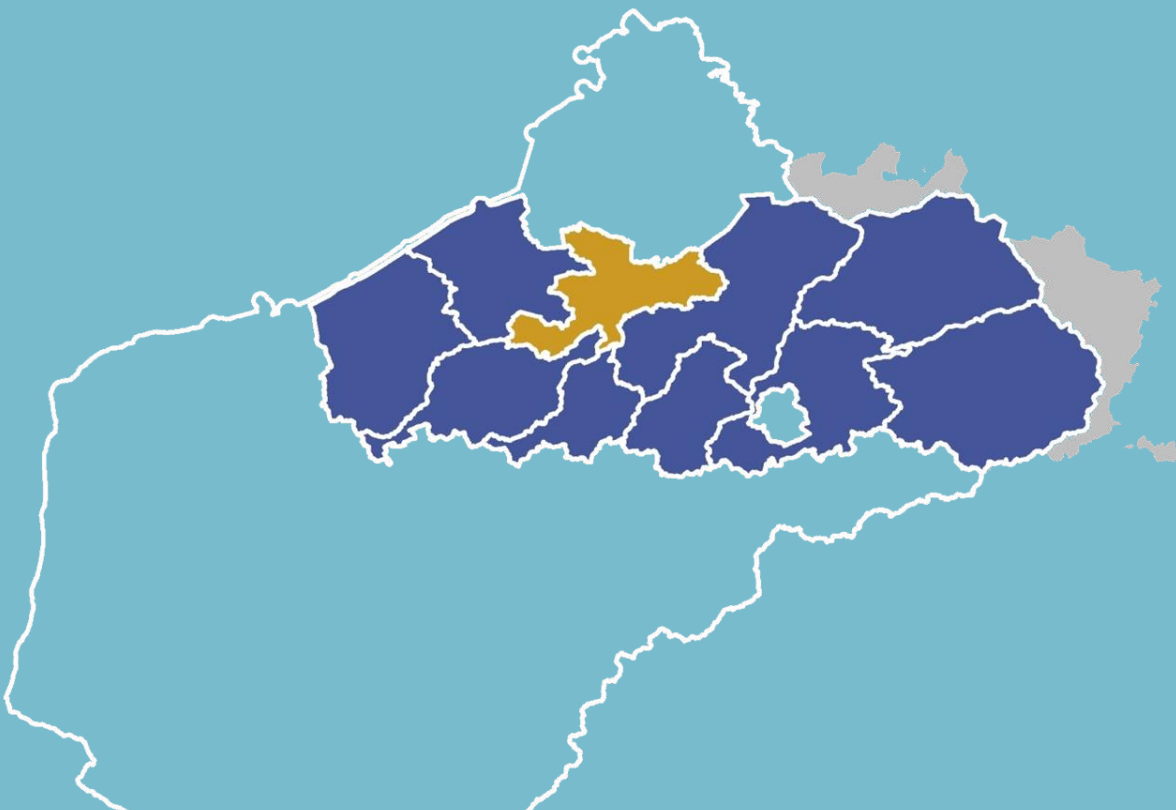
Stroomgebiedbeheerplan voor de Schelde 2016-2021

Overwegingsdocument



Ontwerp in openbaar
onderzoek van 9 juli 2014
tot 8 januari 2015

Bekkenspecifiek deel Bekken van de Gentse Kanalen



Planonderdelen Stroomgebiedbeheerplannen 2016-2021

Beheerplannen Vlaamse delen

- Vlaams deel internationaal stroomgebieddistrict Schelde
- Vlaams deel internationaal stroomgebieddistrict Maas



Bekkenspecifieke delen

- IJzerbekken
- Bekken van de Brugse Polders
- **Bekken van de Gentse Kanalen**
- Benedenscheldebekken
- Leiebekken
- Bovenscheldebekken
- Denderbekken
- Dijle-Zennebekken
- Demerbekken
- Netebekken
- Maasbekken

Grondwatersysteem- specifieke delen

- Kust- en Poldersysteem
- Centraal Vlaams Systeem
- Sokkelsysteem
- Maassysteem
- Centraal Kempisch Systeem
- Brulandkrijtsysteem

Zoneringsplannen & GUPs

- Zoneringsplan (per gemeente)
- Gebiedsdekkend Uitvoeringsplan (per gemeente)

Maatregelenprogramma

- Maatregelenprogramma bij de stroomgebiedbeheerplannen voor Schelde en Maas



Stroomgebiedbeheerplan Schelde 2016 - 2021

Bekkenspecifiek deel Bekken van de Gentse Kanalen

Openbaar onderzoek 9 juli 2014 – 8 januari 2015

Overwegingsdocument

Algemene Bekkenvergadering 5 mei 2015



COLOFON

Bekkensecretariaat Gentse Kanalen

p/a Waterwegen en Zeekanaal NV, Guldensporenpark 105, 9820 Merelbeke

T 09 / 292 11 52

F 09 / 292 12 72

secretariaat_gentsekanalenbekken@wenz.be

Inhoud

Inleiding	4
1 Hoe verliep het openbaar onderzoek	5
1.1 Juridisch kader	5
1.2 Voorwerp	6
1.3 Informatieverstrekking	6
2 Wat zijn de opmerkingen en adviezen	10
2.1 Indieners	10
2.2 Bezwaarschriften	10
2.2.1 Advies bekkenraad	11
2.2.2 Opmerkingen	11
3 Van ontwerp naar definitief ontwerp BSD	13
3.1 Hoe verliep de verwerking van het openbaar onderzoek	13
3.1.1 Inhoudelijke verwerking	13
3.1.2 Bespreking bekkenstructuren	14
3.2 Wat werd er aangepast	15
3.2.1 Naar aanleiding van opmerkingen bij het bekkenspecifieke deel van de Gentse Kanalen	15
3.2.2 Naar aanleiding van opmerkingen bij de andere bekkenspecifieke delen	15
3.2.3 Naar aanleiding van opmerkingen bij de Beheerplannen Vlaams deel internationaal stroomgebieddistricten Schelde en Maas en het Maatregelenprogramma	15
4 Waar vindt u de verwerking van uw advies of opmerking terug	19
Bijlage: Fiches	20

Inleiding

Het overwegingsdocument bij het bekkenspecifieke deel voor het bekken van de Gentse Kanalen is opgesteld naar aanleiding van het openbaar onderzoek van en de adviesronde over de ontwerp Stroomgebiedbeheerplannen Schelde en Maas 2016-2021.

Het overwegingsdocument bevat het standpunt van de [algemene bekkenvergadering van het bekken van de Gentse Kanalen \(ABV\)](#) over de tijdens het openbaar onderzoek en adviesronde ingediende opmerkingen en adviezen bij het bekkenspecifieke deel voor het bekken van de Gentse Kanalen.

Het overwegingsdocument werd voorbereid door het bekkensecretariaat van de Gentse Kanalen, besproken op het bekkenbureau van 22 april 2015 en ten slotte aan de algemene bekkenvergadering voor goedkeuring voorgelegd op 05 mei 2015.

Volgende informatie is opgenomen in het overwegingsdocument:

- [Hoofdstuk 1](#) gaat in op de manier waarop het openbaar onderzoek over de stroomgebiedbeheerplannen verliep;
- [Hoofdstuk 2](#) schetst op hoofdlijnen hoeveel en welke adviezen en opmerkingen er werden ingediend mbt het bekkenspecifieke deel voor het bekken van de Gentse Kanalen;
- [Hoofdstuk 3](#) geeft aan op welke manier het openbaar onderzoek werd verwerkt en wat er in de bekkenspecifieke deel voor het bekken van de Gentse Kanalen werd aangepast;
- [Hoofdstuk 4](#) bevat praktische informatie over waar en hoe een bezwaarindiener de verwerking van zijn of haar opmerking kan terugvinden.
- De [bijlage](#) bevat de fiches per deelopmerking met de **overwegingen**, dit zijn de antwoorden bij de ingediende opmerkingen en adviezen, en geeft aan tot welke **aanpassingen** van het bekkenspecifieke deel en/of tot welke **aanbevelingen** de opmerkingen en adviezen geleid hebben.

De overwegingsdocumenten bij de Stroomgebiedbeheerplannen Schelde en Maas 2016-2021 kan u [hier](#) raadplegen.

1 Hoe verliep het openbaar onderzoek

1.1 Juridisch kader

De Europese kaderrichtlijn Water (2000) die ernaar streeft de Europese wateren terug in een goede toestand te brengen, verplicht de lidstaten om elke zes jaar stroomgebiedbeheerplannen op te maken per stroomgebieddistrict. Daarnaast verplicht de Europese Overstromingsrichtlijn (2007) de lidstaten om overstromingsrisicobeheerplannen op te maken met maatregelen die overstromingsrisico's beperken en de bevolking, economische activiteiten, ecosystemen en het cultureel erfgoed beschermen. Beide Europese richtlijnen werden omgezet in het [decreet Integraal Waterbeleid](#). Vlaanderen opteerde er voor om geen afzonderlijke overstromingsrisicobeheerplannen te maken en heeft deze geïntegreerd in de stroomgebiedbeheerplannen. Sinds de wijzigingen van 19 juli 2013 aan het decreet Integraal Waterbeleid worden de stroomgebiedbeheerplannen ook aangevuld met bekkenspecifieke delen en grondwatersysteemspecifieke delen. De bekkenspecifieke delen vervangen de huidige bekkenbeheerplannen en deelbekkenbeheerplannen.

Vlaanderen maakt stroomgebiedbeheerplannen op voor de Vlaamse delen van de internationale stroomgebieddistricten van de Schelde en van de Maas. De stroomgebiedbeheerplannen voor de periode 2016-2021 bouwen verder op de eerste generatie stroomgebiedbeheerplannen en de bekkenbeheerplannen en breiden de scope uit naar aspecten van de Overstromingsrichtlijn. De tweede generatie stroomgebiedbeheerplannen (incl. overstromingsrisicobeheerplannen) zijn voorbereid tegen eind 2015. Deze plannen bestaan uit verschillende planonderdelen (zie Figuur 1), waaronder het **bekken-specifieke deel voor het bekken van de Gentse Kanalen**.



Figuur 1: De verschillende planonderdelen van de stroomgebiedbeheerplannen voor Schelde en Maas 2016-2021

Overeenkomstig het decreet Integraal Waterbeleid werden de ontwerp stroomgebiedbeheerplannen, en dus ook het bekkenspecifieke deel voor het bekken van de Gentse Kanalen, aan het publiek en voor advies voorgelegd. Tussen 9 juli 2014 en 8 januari 2015 kon elke burger, organisatie of bedrijf de ontwerpen van de plannen inkijken via de website www.volvanwater.be en er op reageren. Er werd ook advies gevraagd aan de Milieu- en Natuurraad van Vlaanderen, de Sociaal-Economische Raad van Vlaanderen, de Strategische Adviesraad voor Landbouw en Visserij en de bekkenstructuren.

Het openbaar onderzoek van de stroomgebiedbeheerplannen voor Schelde en Maas 2016-2021 werd georganiseerd door de Coördinatiecommissie Integraal Waterbeleid (CIW). De CIW staat o.a. in voor de ambtelijke voorbereiding van de ontwerpen van stroomgebiedbeheerplannen en voor de coördinatie en afstemming tussen de verschillende actoren van het waterbeleid. De CIW is ook de

bevoegde autoriteit in Vlaanderen voor de uitvoering van de kaderrichtlijn Water en de Overstromingsrichtlijn. Meer informatie over de CIW en over het integraal waterbeleid lees je via www.integraalwaterbeleid.be.

Na afloop van het openbaar onderzoek onderzocht het bekkenbestuur de opmerkingen en adviezen op het bekkenspecifieke deel voor het bekken van de Gentse Kanalen, verwerkte ze in voorliggend overwegingsdocument en nam ze in aanmerking bij de verdere voorbereiding van het bekkenspecifieke deel voor het bekken van de Gentse Kanalen (Algemene Bekkenvergadering van 05 mei 2015).

De Vlaamse Regering stelt het stroomgebiedbeheerplan voor de Schelde, waarvan het bekkenspecifieke deel voor het bekken van de Gentse Kanalen onderdeel van uitmaakt, ten laatste op 22 december 2015 definitief vast. Van dan af zal het plan te raadplegen zijn via www.bekkingentsekanalen.be.

1.2 Voorwerp

Volgende documenten waren het voorwerp van het openbaar onderzoek van de 2^{de} generatie stroomgebiedbeheerplannen.

2 Beheerplannen Vlaamse delen	11 Bekkenspecifieke delen	6 Grondwatersysteem- specifieke delen	308 Zoneringsplannen en Gebiedsdekkende Uitvoeringsplannen
<ul style="list-style-type: none"> ▪ Vlaams deel van het internationale stroomgebieddistrict van de Schelde ▪ Vlaams deel van het internationale stroomgebieddistrict van de Schelde – Kaartenatlas ▪ Vlaams deel van het internationale stroomgebieddistrict van de Maas ▪ Vlaams deel van het internationale stroomgebieddistrict van de Maas – Kaartenatlas ▪ Samenvatting van de Vlaamse delen van de internationale stroomgebieddistricten van de Schelde en van de Maas 	<ul style="list-style-type: none"> ▪ Bekkenspecifiek deel IJzerbekken ▪ Bekkenspecifiek deel bekken van de Brugse Polders ▪ Bekkenspecifiek deel bekken van de Gentse Kanalen ▪ Bekkenspecifiek deel Benedenscheldebekken ▪ Bekkenspecifiek deel Leiebekken ▪ Bekkenspecifiek deel Bovenscheldebekken ▪ Bekkenspecifiek deel Denderbekken ▪ Bekkenspecifiek deel Dijle- en Zennebekken ▪ Bekkenspecifiek deel Demerbekken ▪ Bekkenspecifiek deel Netebekken ▪ Bekkenspecifiek deel Maasbekken ▪ Afbakening overstromingsgebieden – kadasterplannen 	<ul style="list-style-type: none"> ▪ Grondwatersysteemspecifiek deel Kust- en Poldersysteem ▪ Grondwatersysteemspecifiek deel Centraal Vlaams systeem ▪ Grondwatersysteemspecifiek deel Sokkelsysteem ▪ Grondwatersysteemspecifiek deel Centraal Kempisch systeem ▪ Grondwatersysteemspecifiek deel Brulandkrijtsysteem ▪ Grondwatersysteemspecifiek deel Maassysteem 	<ul style="list-style-type: none"> Zoneringsplan per gemeente Gebiedsdekkend Uitvoeringsplan per gemeente
1 Maatregelenprogramma bij de stroomgebiedbeheerplannen voor Schelde en Maas			
<ul style="list-style-type: none"> • Maatregelenprogramma bij de stroomgebiedbeheerplannen voor Schelde en Maas - bijlage niet-technische samenvatting plan-MER • Maatregelenprogramma bij de stroomgebiedbeheerplannen voor Schelde en Maas - bijlage plan-MER • Maatregelenprogramma bij de stroomgebiedbeheerplannen voor Schelde en Maas - Goedkeuringsverslag plan-MER • Overzicht van de actiefiches 			

1.3 Informatieverstrekking

Campagne vol van water

Het openbaar onderzoek van de stroomgebiedbeheerplannen 2016-2021 verliep volledig digitaal via de website www.volvanwater.be. De ontwerpen van de stroomgebiedbeheerplannen waren er te consulteren en men kon er meer **informatie** vinden over de plannen en over de mogelijkheden om erop te reageren.



Alle plandelen van de stroomgebiedbeheerplannen waren op www.volvanwater.be raadpleegbaar alsook de **kadasterplannen** van de **overstromingsgebieden** die worden **afgebakend** en **achtergrondinformatie** bij de plannen.

Er werd ook informatie aangeboden via **2 geoloketten**. Via het geoloket “stroomgebiedbeheerplannen” kon men naar de verschillende oppervlaktewaterlichamen navigeren waar specifieke informatie kon worden opgevraagd en werden de geplande acties gevisualiseerd. Via het geoloket “zonering” vond men (alle informatie over) de zoneringsplannen en gebiedsdekkende uitvoeringsplannen.

Ook informatie over inspraakvergaderingen die tijdens het openbaar onderzoek op verschillende plaatsen in Vlaanderen georganiseerd werden, was te vinden op www.volvanwater.be.

Digitaal inspraakformulier

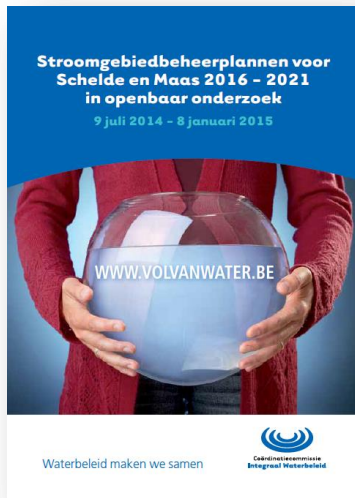
Via een digitaal inspraakformulier kon men op de website www.volvanwater.be op een eenvoudige manier een reactie indienen.

Opmerkingen konden ook schriftelijk ingediend worden bij het college van burgemeester en schepenen of rechtstreeks bij de CIW.

Bekendmaking

Het openbaar onderzoek werd bekendgemaakt via aankondigingen in de pers, de gemeentelijke informatiebladen, diverse websites en nieuwsbrieven enz. In de informatiezuilen van bibliotheken en openbare gebouwen was de wegwijsfolder over het openbaar onderzoek beschikbaar.

De Colleges van Burgemeesters en Schepenen werden aangeschreven met informatie over de verplichtingen van de gemeente over de terinzagelegging en met de vraag om het openbaar onderzoek bij de inwoners bekend te maken. De adviesraden werden aangeschreven in functie van de adviesvraag. Ook de aangrenzende regio's en gewesten werden op de hoogte gebracht van het openbaar onderzoek.



Overlegmomenten met adviesraden

Op **28 mei 2014** organiseerde de CIW een **toelichting** over de stroomgebiedbeheerplannen Schelde en Maas 2016-2021 voor de leden van de Minaraad, de SERV en de SALV. De adviesraden werden er geïnformeerd over de stroomgebiedbeheerplannen: de opbouw en focus van de verschillende plandelen, de integratie van de overstromingsrisicobeheerplannen, de scenario-analyses en disproportionaliteitsanalyse en praktische aspecten van het openbaar onderzoek.

Naar aanleiding van de adviesvraag ikv het openbaar onderzoek van de stroomgebiedbeheerplannen werd op vraag van de Minaraad op **23 oktober 2014** een **hoorzitting** georganiseerd. De bespreking had in grote lijnen betrekking op de gegevens mbt toestandsbeoordeling en de druk en impactanalyse, de resultaten in speerpuntgebieden 2009-2015, de impact van specifiek verontreinigende stoffen op het bereiken van de goede toestand, de hydromorfologische toestand van sterk veranderde waterlichamen, de grondwatersysteemspecifieke delen, het maatregelenprogramma en de financiële aspecten van de plannen.

Op bekkenniveau waren de 11 bekkenraden (actief) betrokken bij de opmaak van de bekkenspecifieke delen.

Informatievergaderingen

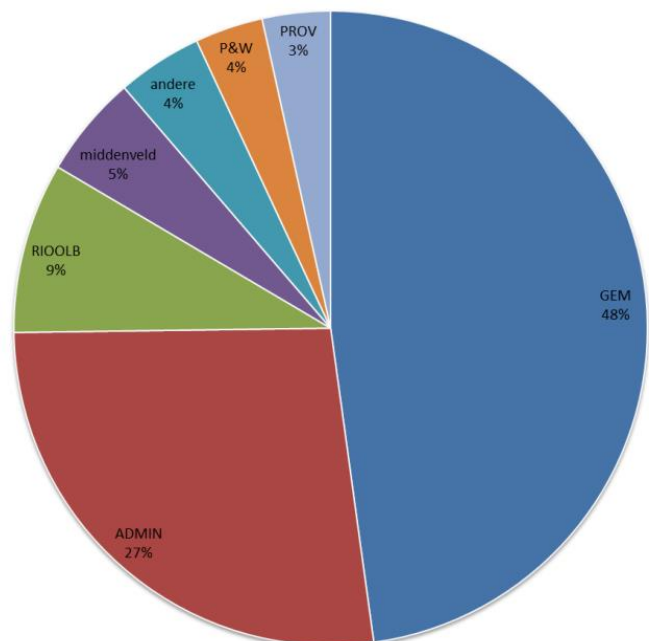
De Coördinatiecommissie Integraal Waterbeleid (CIW) en de Vlaamse Milieumaatschappij (VMM) organiseerden eind september en begin oktober 2014 vijf informatiedagen over de ontwerpen van de stroomgebiedbeheerplannen voor Schelde en Maas. De CIW gaf er samen met de bekkensecretariaten en VMM duiding bij de verschillende plandelen van de stroomgebiedbeheerplannen. De toelichtingen over de algemene aspecten van de stroomgebiedbeheerplannen, de bekkenspecifieke



delen en de grondwater-systeemspecifieke delen richtten zich naar de leden van de bekkenstructuren en iedereen die betrokken is bij de uitvoering van de stroomgebiedbeheerplannen, de toelichtingen over de herziene zoneringsplannen en gebiedsdekkende uitvoeringsplannen waren vooral bedoeld voor de gemeenten en rioolbeheerders.

Het bekkenspecifieke deel voor het bekken van de Gentse Kanalen werd

samen met de bekkenspecifieke delen voor het bekken van de Dender, het Boven-scheldebekken en Benedenscheldebekken toegelicht op de informatievergadering die georganiseerd werd in Aalst op 24 september 2014. Op deze infodag werden 115 deelnemers verwelkomd.



Figuur 2: Verdeling type deelnemers

2 Wat zijn de opmerkingen en adviezen

2.1 Indieners

Naast de bekkenraad die advies uitbracht bij het bekkenspecifieke deel voor het bekken van de Gentse Kanalen, hebben **2 organisaties, 1 bedrijf en 1 lokaal bestuur een bezwaar ingediend** over het bekkenspecifieke deel voor het bekken van de Gentse Kanalen. Er werden geen bezwaarschriften op het bekkenspecifieke deel van de Gentse Kanalen ingediend door particulieren.

Alle organisaties hebben gebruik gemaakt van het digitale inspraakformulier met uitzondering van VOKA die hun bezwaarschrift via brief en/of mail hebben ingediend bij de CIW.

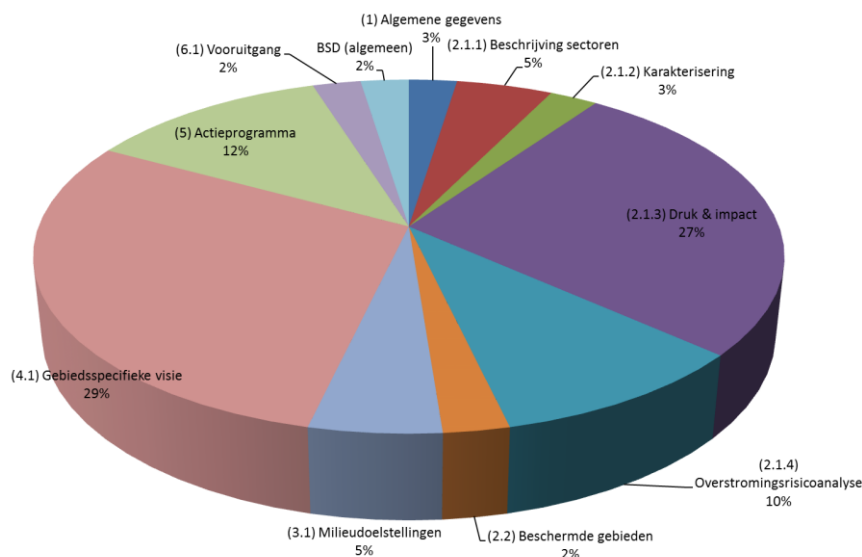
Tabel 1: Overzicht van de verschillende organisaties en (lokale) besturen die een bezwaar hebben ingediend bij het bekkenspecifieke deel voor het bekken van de Gentse Kanalen

TYPE INDIENER	ORGANISATIE	# DEELOPMN
Middenveld	VOKA - Vlaams netwerk van ondernemingen	35
GEM	Gemeente Assenede	1
Andere	Havenbedrijf Gent GAB	1

2.2 Bezwaarschriften

Een *opmerking* wordt via een bezwaar(schrift) door burgers, gemeentebesturen, administraties... via de gemeente of rechtstreeks bij de CIW ingediend. Een *advies* is een (consensus)tekst of commentaar die door een adviesraad is ingediend.

In **totaal** werden mbt het bekkenspecifieke deel voor het bekken van de Gentse Kanalen 41 opmerkingen en adviezen ingediend. De ontvangen adviezen en opmerkingen bestaan telkens uit meerdere deelopmerkingen en deeladviezen. In totaal werden de adviezen en opmerkingen opgesplitst in 41 deelopmerkingen en deeladviezen.



Figuur 3: Verdeling deelopmerkingen en adviezen per hoofdstuk van het bekkenspecifieke deel

De meeste (deel)opmerkingen hebben betrekking op de gebiedsspecifieke visie en het actieprogramma. Hier gaat het onder meer over de mogelijke impact van een bepaalde visie indien die gerealiseerd zou worden op het terrein, over het niet ver genoeg of net te ver gaan van een bepaald voornemen uit in de visie.

De overige (deel)opmerkingen vertoonden een grote thematische variatie. Zo zijn er bv. nog bezwaren bij aspecten rond de opbouw van het document en bij de aangevraagde afwijkingen en bijhorende motivatie voor het niet halen van de goede toestand in de waterlichamen tegen 2021.

2.2.1 Advies bekkenraad

(code: z0Jdn5QI)

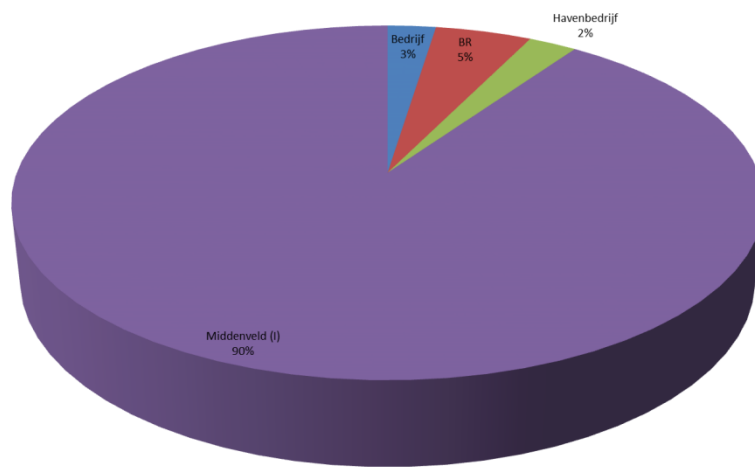
Het decreet Integraal Waterbeleid bepaalt dat de bekkenraad advies geeft over het bekkenspecifieke deel (art. 29).

De bekkenraad van het bekken van de Gentse Kanalen bracht op 27/11/2014 advies uit over het bekkenspecifieke deel voor het bekken van de Gentse Kanalen.

Het advies van de bekkenraad bevatte 2 (deel)adviezen bij het bekkenspecifieke deel van het bekken van de Gentse Kanalen. Een eerste (deel)advies gaf aan dat er onduidelijkheid is over de oorzaak-gevolg relatie van het actieprogramma, het andere (deel)advies duidde op een aantal technische aspecten van het document (o.m. foutieve verwijzingen).

2.2.2 Opmerkingen

Het merendeel van de ingediende (deel)opmerkingen bij het bekkenspecifieke deel voor het bekken van de Gentse Kanalen hebben betrekking op de gebiedsspecifieke visie en het actieprogramma en. Daarnaast worden er nog een aantal technische opmerkingen gemaakt. Het grootste deel (35) van de 41 deelopmerkingen werd gemaakt vanuit het middenveld (1 instantie, VOKA).



Figuur 4: Verdeling deelopmerkingen per type indiener

3 Van ontwerp naar definitief ontwerp BSD

3.1 Hoe verliep de verwerking van het openbaar onderzoek

De verwerking van het openbaar onderzoek van de stroomgebiedbeheerplannen Schelde en Maas 2016-2021 verliep binnen de structuren van de CIW en binnen de bekkenoverlegstructuren. De verwerking verliep volledig digitaal in een daartoe specifiek ontworpen beheertool.

3.1.1 Inhoudelijke verwerking

Voor iedere **deelopmerking** is een overweging opgesteld en is aangegeven of de deelopmerking al dan niet leidt tot een aanpassing van het bekkenspecifieke deel en/of andere plandelen van de stroomgebiedbeheerplannen. In geval een plandeel gewijzigd wordt, is een voorstel tot wijziging geformuleerd. Indien relevant is ook een aanbeveling opgenomen.

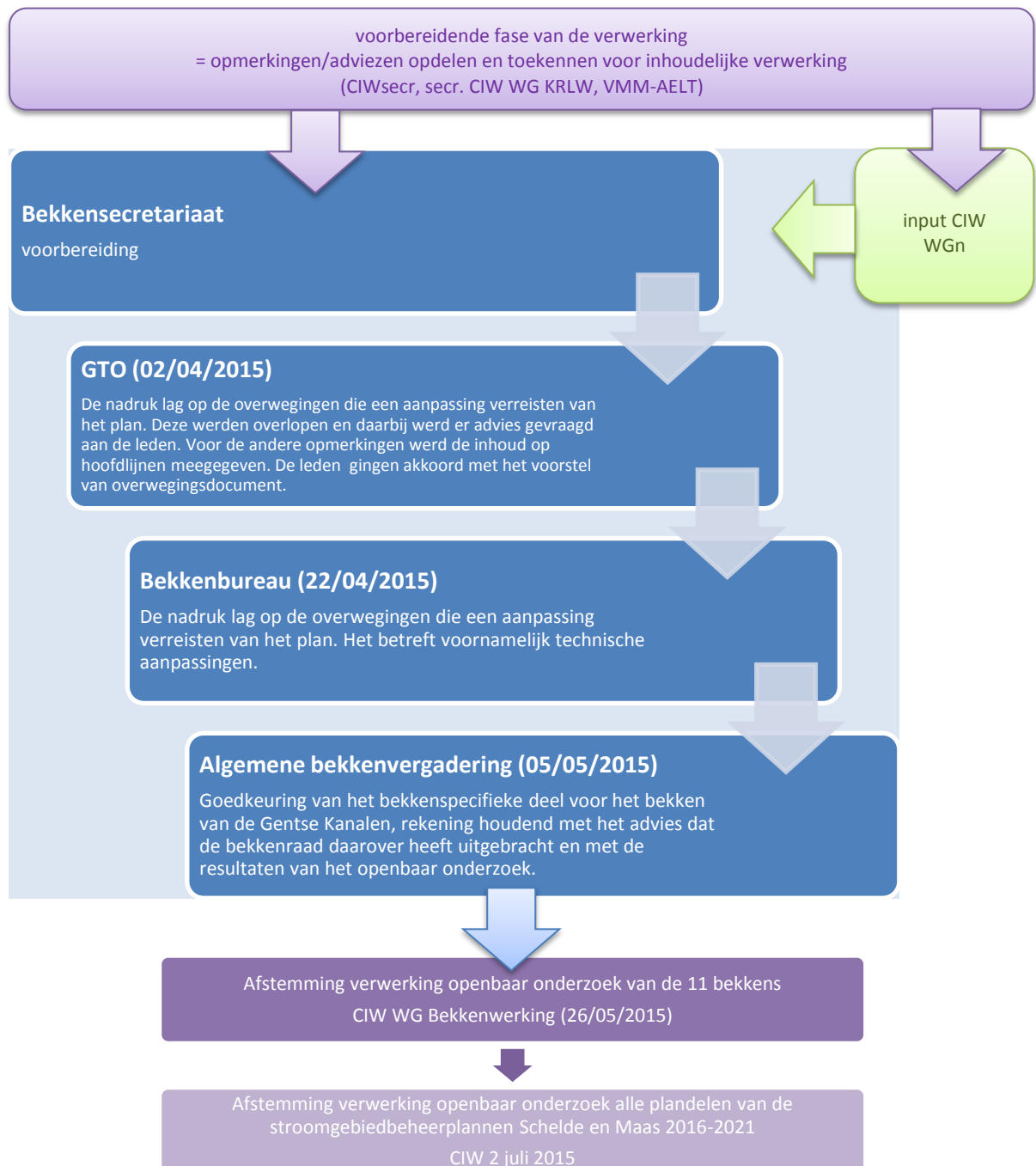
Voor iedere deelopmerking is een “fiche” (zie Schema 1) beschikbaar waarin alle informatie van de verwerking van het openbaar onderzoek is opgenomen.

Code van de indiener : <i>(= code digitaal inspraakformulier)</i>
Ingediende reactie
<i>= ingediende deelopmerking of -advies</i>
Overweging
<i>= het antwoord bij de deelopmerking of -advies</i>
Voorstel tot aanpassing
<i>= indien een wijziging wordt doorgevoerd naar aanleiding van de reactie, wordt de tekstwijziging weergegeven</i>
Aanbeveling(en)
<i>= indien een aanbeveling wordt geformuleerd naar aanleiding van de reactie is de aanbeveling vermeld</i>

Schema 1: inhoud “fiche” met verwerking deelopmerking

3.1.2 Bespreking bekkenstructuren

De verwerking van de deelopmerkingen en –adviezen bij het bekkenspecifieke deel voor het bekken van de Gentse Kanalen werd voorbereid door het bekkensecretariaat van de Gentse Kanalen mede op basis van input door de CIW werkgroepen en volgens onderstaand traject.



Schema 2: Traject verwerking openbaar onderzoek bekkenspecifieke deel bekken van de Gentse Kanalen

3.2 Wat werd er aangepast

3.2.1 Naar aanleiding van opmerkingen bij het bekkenspecifieke deel van de Gentse Kanalen

Verschillende deelopmerkingen en -adviezen (41) gemaakt bij het bekkenspecifieke deel voor het bekken van de Gentse Kanalen leiden tot een aanpassing van dit plandeel. Veelal gaat het om technische aanpassingen. Een tweede groep van opmerkingen gaf aanleiding tot tekstuele nuances of aanpassingen.

3.2.2 Naar aanleiding van opmerkingen bij de andere bekkenspecifieke delen

Daarnaast werd het bekkenspecifieke deel voor het bekken van de Gentse Kanalen ook nog aangepast nav opmerkingen die werden gemaakt bij de andere bekkenspecifieke delen. Het gaat ondermeer om:

- het aanpassen van tabel 3 (opname niet-geklasseerde waterlopen) en tabel 14 (onderschrift wordt aangevuld met 'enkel de waterafhankelijke habitats en soorten waarvoor het SBZ-gebied werd aangemeld bij Europa, worden weergegeven')
- tekstaanpassingen in hoofdstuk 2.1.3 Druk en Impact (o.m. ifv verduidelijken dat ook de emissie van overige pollutanten zoals PAK's moet terug gedrongen worden)
- doorheen het document waar nodig de waterloopcategorie aanpassen ten gevolge van de interne staatshervorming D 63
- waar van toepassing de actiefiches uitbreiden met een verwijzing naar besliste acties (acties uit vorige plannen)
- Toevoegen bekkenbrede actie 'Organiseren & coördineren van gebiedsgericht overleg in functie van de aandachtsgebieden in het bekken van de Gentse Kanalen' (initiatiefnemer: Bsec)
- aanpassing kaartenatlas: codes toevoegen van beschermde gebieden

3.2.3 Naar aanleiding van opmerkingen bij de Beheerplannen Vlaams deel internationaal stroomgebiedsdistricten Schelde en Maas en het Maatregelenprogramma

Daarnaast werd het bekkenspecifieke deel voor het bekken van de Gentse Kanalen ook nog aangepast nav opmerkingen die werden gemaakt bij de Beheerplannen Vlaams deel internationaal stroomgebiedsdistricten Schelde en Maas en het Maatregelenprogramma.

3.2.3.1 KEUZE SCENARIO EN AANPASSINGEN IKV GEWIJZIGDE BUDGETTAIRE CONTEXT

Herzien ontwerprijst speerpuntgebieden/aandachtsgebieden

Voor het herzien van de ontwerprijst speerpuntgebieden/aandachtsgebieden (SPG/AG) werd rekening gehouden met :

- de meest actuele monitoringresultaten, de bijhorende toestandsbeoordeling en de nog te realiseren verbetering;

- de hiertoe in het maatregelenprogramma gedefinieerde acties en maatregelen en de hiermee verbonden meerkost;
- de mate van overlap met beschermde gebieden en
- de visie van experts.

Het herzien van de ontwerplijst speerpuntgebieden/aandachtsgebieden heeft niet geleid tot een aanpassing van de aandachtsgebieden in het bekken van de Gentse Kanalen.

Keuze scenario en bijsturing maatregelenprogramma

Op basis van de reacties uit het openbaar onderzoek over de stroomgebiedbeheerplannen, de resultaten van de disproportionaliteitsanalyse en rekening houdend met de budgettaire context werd voor de definitieve stroomgebiedbeheerplannen gekozen voor een scenario 'speerpuntgebieden en aandachtsgebieden en klasse I-acties voor grondwater' (SPG+AG). In dit scenario wordt voor wat de oppervlaktewaterlichaamspecifieke acties betreft, de nadruk gelegd op uitvoering van acties in de speerpuntgebieden en de aandachtsgebieden. Voor grondwater omvat dit scenario alle resterende klasse I-acties.

Dit scenario werd op een aantal punten aangepast t.o.v. het scenario SPG+AG dat in openbaar onderzoek lag, o.a. om rekening te houden met de reacties uit het openbaar onderzoek en om de budgettaire meerkost verder te drukken, m.n.:

- Het aantal speerpuntgebieden werd verminderd van 21 naar 17;
- Het aantal aandachtsgebieden neemt toe van 46 naar 56 (4 die voorheen speerpuntgebied waren en 6 bijkomende Sigmagebieden);
- Voor oppervlaktewater worden de acties in de aandachtsgebieden die een budgettaire meerkost met zich meebrengen doorgeschoven naar de volgende planperiode en ze maken bijgevolg geen deel meer uit van voorliggend maatregelenprogramma;
- Voor grondwater worden de generieke acties die een budgettaire meerkost met zich meebrengen die niet gedekt kan worden door de meeropbrengsten van de bijgestuurde grondwaterheffing, verschoven naar de volgende planperiode;
- Een aantal acties (o.a. m.b.t. waterbodemsanering – zie ook verder) werd geschrapt en voor een aantal acties werd de budgettaire meerkost verder gereduceerd;
- De acties m.b.t. nutriënten vanuit de landbouw werden in overeenstemming gebracht met het intussen goedgekeurde MAP5 (zie ook verder);
- Een aantal nieuwe – hoofdzakelijk generieke – acties werd aan het maatregelenprogramma toegevoegd met het oog op het versterken van het maatregelenprogramma, m.n. op het vlak van kosteneffectiviteit.

Bovenstaande heeft voornamelijk tot aanpassingen en actualisaties in de (deel)hoofdstukken actieprogramma en afwijkingen van het bekkenspecifieke deel geleid.

3.2.3.2 AANPASSINGEN KARAKTERISERING/DOELSTELLINGEN

Om de ontwerp-stroomgebiedbeheerplannen te actualiseren tot zijn definitieve versie, werden een aantal aanpassingen doorgevoerd op het vlak van karakterisering en doelstellingen oppervlaktewater. Een aantal van deze aanpassingen vloeiden voort uit het nieuwe rapporteringsrichtsnoer van de EU Commissie en de opmerkingen die de EU Commissie maakte tijdens het bilateraal overleg begin 2014.

Type kleine beek

Het type kleine beek (Bk), dat voor de ontwerp-stroomgebiedbeheerplannen verder werd ingedeeld in de subtypes kleine beek zand (BkZ) en kleine beek leem (BkL) worden niet meer verder ingedeeld. Beide subtypes worden dus opnieuw samengevoegd tot één enkel type, kleine beek (Bk). Dit

heeft geen invloed op doelstellingen of monitoringsresultaten omdat het vereiste studiewerk om de differentiëring in doelstellingen uit te werken, nog niet gestart was en de doelstellingen voor beide subtypes dus nog identiek waren. Het type kleine beek Kempen (BkK) blijft een apart type zoals voorheen.

Beoordeling fytoplankton

De methodiek voor fytoplankton in rivieren op basis van chlorofyl a die werd toegepast in de ontwerp stroomgebiedbeheerplannen gaf slechts onderscheid in de klassen “goed” en “slecht”. Bovendien bleek het eindoordeel onrealistisch vaak negatief uit te vallen. Daarom werd een nieuwe, meer realistische aanpak uitgewerkt voor rivieren, gebaseerd op worst case van de Nederlandse klassengrenzen voor het zomergemiddelde (GM - MO - OS-klassengrenzen van resp. 60, 120 en 240 µg/l voor brakke polderwaterlopen en 23, 46 en 92 µg chl a /l voor andere riviertypes) en een maximumnorm van 200 µg chl a/ l, met een realistischer klassenindeling als resultaat: van de 85 Vlaamse rivier-waterlichamen waarvoor fytoplankton een relevant kwaliteitselement is, scoren er 35 zeer goed, 11 goed, 16 matig, 19 ontoereikend en 4 slecht.

Relevantie fyto benthos

Voor het waterlichaam VL05_199 Kluizen I en II Spaarbekkens wordt fyto benthos bijkomend op niet-relevant gezet, terwijl hiervoor in de ontwerpplannen nog “geen gegevens beschikbaar” stond.

Monitoringsresultaten

Op basis van boven vermelde aanpassingen en bijkomende gegevens werden de monitoringsresultaten voor de definitieve stroomgebiedbeheerplannen geactualiseerd.

Bovenstaande heeft voornamelijk tot verschillende aanpassingen en actualisaties in de (deel)hoofdstukken karakterisering, doelstellingen en monitoring en vooruitgang van het bekkenspecifieke deel geleid.

3.2.3.3 ACTUALISATIES M.B.T. ACTIES WATERBODEMONDERZOEKEN EN -SANERINGEN

Vanwege de huidige budgettaire context was het noodzakelijk om de meerkost voor de acties mbt waterbodems die zijn opgenomen in de stroomgebiedbeheerplannen substantieel te doen dalen. Enkel de waterbodemonderzoeken en de -saneringen die op de door de CIW goedgekeurde lijst van 15 prioritair te onderzoeken waterbodems staan (CIW, 09/10/2009), werden in eerste instantie weerhouden en er werd rekening gehouden met de in de periode 2009-2015 reeds doorgevoerde waterbodemonderzoeken. De onderzoeken en saneringen voor deze 15 meest prioritair waterbodems werden vervolgens nog verder geprioriteerd op basis van hun ligging (al dan niet in een speerpuntgebied of aandachtsgebied), de perspectieven voor gedeeltelijke recuperatie van de saneringskosten (cfr. art. 69 van het Bodemdecreet, ingevoegd via wijziging van 28 maart 2014) en (voor zover mogelijk) de verwachte effecten van de sanering op de kwaliteit(sbeoordeling) van de betreffende waterlichamen.

De onderzoeks- en saneringsacties die niet weerhouden werden in het voorgestelde scenario van het actie- en maatregelenprogramma, komen op de indicatieve actielijst te staan. In een aantal van deze acties werden aanpassingen doorgevoerd ingevolge wijzigingen van waterloopbeheerder (D63).

Bovenstaande heeft voornamelijk tot een aantal aanpassingen en actualisaties in het (deel)hoofdstuk actieprogramma van het bekkenspecifieke deel geleid.

3.2.3.4 AANPASSINGEN IKV AFSTEMMING MAP 5

De acties uit het recente 5de Mestactieplan (MAP5), gericht op het beperken van de verontreiniging van oppervlaktewater met nutriënten, vormen onderdeel van het Maatregelenprogramma bij de

stroomgebiedbeheerplannen voor Schelde en Maas om overlappende planning en regelgeving te vermijden. MAP5 bouwt verder op de krijtlijnen die in MAP 3 en MAP 4 uitgetekend zijn: bemestingsnormen, uitrijperiodes en de reductie van fosfor in veevoeder.

De aanpassing van de stikstofbemestingsnormen omvat de verplichte overgang naar van totale bemestingsnormen naar het systeem gebaseerd op werkzame stikstof. De bemestingsnormen fosfor worden afhankelijk gemaakt van de bodemanalyses op het perceel. In sommige gevallen betekent dit een verstrenging van de norm, in andere gevallen een versoepeling.

MAP5 voegt specifiek een doorgedreven gebiedsgerichte en bedrijfsmatige aanpak toe, gericht op het behalen van de vooropgestelde MAP4-waterkwaliteitsdoelstellingen voor oppervlakte- en grondwater. Op basis van enerzijds de resultaten van de meetnetten grondwater en oppervlaktewater, vertaald in “focusgebieden”, en anderzijds de nitraatresidumetingen, zullen “focusbedrijven” aangeduid worden. Deze focusbedrijven krijgen op hun areaal bijkomende maatregelen opgelegd, zowel inzake mestgebruik als inzake opvolging en controle.

In kader van de gebiedsgerichte en bedrijfsmatige aanpak zal de controle van het nutriëntenmanagement door land- en tuinbouwers evolueren van eerder administratieve controles naar meer terreingerichte controles.

Tijdens de looptijd van MAP5 wordt ook de verdere integratie van de Nitraatrichtlijn en de kaderrichtlijn Water uitgewerkt, ter voorbereiding van MAP6. Dit betreft in het bijzonder de “GAP analyse” en de uitbouw van het modelleringsinstrumentarium. Tegelijkertijd wordt ook het algemeen onderbouwend onderzoek verdergezet; waaronder ook de werking van het onderzoeksplatform duurzame bemesting.

Bovenstaande heeft voornamelijk tot een aantal aanpassingen en actualisaties in het Maatregelenprogramma bij de stroomgebiedbeheerplannen voor Schelde en Maas geleid.

4 Waar vindt u de verwerking van uw advies of opmerking terug

Er werden bezwaarschriften ontvangen van adviesraden, gemeentebesturen, administraties, belangenorganisaties, burgers, ... Alle ingediende bezwaarschriften kregen bij de verwerking van het openbaar onderzoek een code toegekend.

Indien u via het digitaal inspraakformulier op de website www.volvanwater.be een reactie indiende, kan u de verwerking van uw advies of opmerking terugvinden aan de hand van de code die u heeft ontvangen bij het indienen van het bezwaarschrift. Indien u deze code niet meer heeft, kan u ze opvragen bij het [CIW-secretariaat](#) (053 - 72 65 07).

Indien u uw bezwaarschrift schriftelijk heeft ingediend bij het college van burgemeester en schepenen of rechtstreeks bij de CIW, kan u contact opnemen met het [CIW-secretariaat](#) (053 - 72 65 07) die u de code zal bezorgen waarmee uw bezwaarschrift werd behandeld.

De verwerking van het openbaar onderzoek van de stroomgebiedbeheerplannen is opgenomen in verschillende overwegingsdocumenten. Via dit [overzicht](#) kan u opzoeken in welk(e) overwegingsdocument(en) uw bezwaarschrift werd behandeld.

Bijlage: Fiches

Bekken Gentse kanalen

Code van de indiener :	BdwYXcPC
Ingediende reacties	
<p><u>Id:</u> 1617</p> <p>Bij de beheerders van de bevaarbare waterlopen in tabel 3 is het Havenbedrijf Gent niet opgenomen. Nochtans staat het Havenbedrijf wel in voor het beheer van de havendokken en de ligplaatsen langs het Kanaal Gent-Terneuzen, binnen de afbakening van het Gentse Zeehavengebied.</p>	
Overweging	
<p>Waterwegen zijn volgens het decreet integraal waterbeleid de als bevaarbaar aangeduide waterlopen of kanalen met een verbindingfunctie via het water, alsmede de havens en dokken. De vraag is wie de waterwegen in een havengebied beheert.</p> <p>Uit het zgn. havendecreet (decreet van 2 maart 1999 houdende het beleid en het beheer van de zeehavens) volgt dat het Vlaams Gewest verantwoordelijk is voor de aanleg, de instandhouding, met inbegrip van het verwerken van de specie, het onderhoud en de exploitatie van de maritieme toegangswegen. De maritieme toegangswegen worden opgesomd in het zgn. aanduidingsbesluit (besluit van de Vlaamse regering van 13 juli 2001 houdende de aanduiding van de maritieme toegangswegen en de bestanddelen van de haveninfrastructuur).</p> <p>Voor de delen van de waterwegen die niet tot de maritieme toegangswegen behoren (bv. de ligplaatsen), geldt dat deze beheerd worden door het betrokken havenbedrijf voor zover het havenbedrijf er eigenaar van is of voor zover die aan het havenbedrijf in beheer zijn gegeven.</p> <p>Daarnaast hebben de havenbedrijven als gebiedsbeheerder een adviserende bevoegdheid betreffende alle onderzoeks- en besluitvormingstrajecten op plan- en projectniveau binnen de gemeenten op wier grondgebied het betrokken havengebied zich bevindt, die een impact kunnen hebben op de exploitatie van het havengebied. Het havenbedrijf kan worden toegevoegd aan de tabel bij de rubriek lokale waterbeheerders.</p>	
Voorstel tot aanpassing	
<p><u>Deelopmerking leidt tot een aanpassing van volgende planonderdelen:</u> Bekken Gentse kanalen</p> <p><u>Uit te voeren wijzigingen:</u></p> <p>Tabel 3 wordt aangepast (indeling gewestelijke en lokale beheerders), het havenbedrijf wordt vermeld bij de rubriek lokale beheerders</p>	
Aanbeveling(en)	
Nvt	

Code van de indiener : oCdVcpqE

Ingediende reacties

Id: 1556

VERONTREINIGING VANUIT PUNT- EN DIFFUSE BRONNEN

Zuurstofbindende stoffen en nutriënten

(regel 690)

Uit het bekkenspecifiek deel:

“De belangrijkste landbouwregio’s zijn duidelijk zichtbaar op Figuur 1. Opnieuw opvallend is een sterke inspoeling van Nt en Pt vanuit de sector industrie voor het afstroomgebied van de Nieuwe Kale.

Bij vergelijking van de totale N en P emissie van 2012 ten opzichte van 2006, zien we een afname in de emissie van N en P voor zowel huishoudens als landbouw en een toename van N en P voor industrie.

In hoeverre deze drukfactoren een effect hebben op de fysico-chemie van de waterlichamen, kan je afleiden uit ??????. Deze kaarten”

Opmerking:

Figuur 1 is het tijdsfad voorbereiding bekkenspecifiek deel !

In de laatste zin ontbreekt het belangrijkste zinsdeel !

Overweging

Het tekstfragment betreffende landbouwregio's en verwijzing naar figuur 1 kan weggelaten worden.

De link dient gelegd te worden naar kaart 12, 13 en 14 waaruit het effect van de drukfactoren op de fysico-chemie van de waterlichamen kan afgeleid worden.

Voorstel tot aanpassing

Deelopmerking leidt tot een aanpassing van volgende planonderdelen: Bekken Gentse kanalen

Uit te voeren wijzigingen:

Hoofdstuk 2.1.3.1. Verontreiniging vanuit punt- en diffuse bronnen - blz. 31

Volgend tekstfragment dient weggelaten: “De belangrijkste landbouwregio’s zijn duidelijk zichtbaar op Figuur 1.”

Volgend tekstfragment dient aangevuld te worden met een verwijzing naar kaart 12, 13 en 14: "In hoeverre deze drukfactoren een effect hebben op de fysico-chemie van de waterlichamen, kan je afleiden uit"

Aanbeveling(en)

Nvt

Code van de indiener :	oCdVcpqE
Ingediende reacties	
<p><u>Id:</u> 1559</p> <p>VERONTREINIGING VANUIT PUNT- EN DIFFUSE BRONNEN Zuurstofbindende stoffen en nutriënten (regel 702) <u>Uit het bekkenspecifiek deel:</u> "Figuur 2: 'Belasting van het oppervlaktewater met nutriënten in het bekken van de Gentse Kanalen' (2006 versus 2012)"</p> <p><u>Opmerking:</u> Twee keer dezelfde grafiek, namelijk voor N. M.a.w. de grafiek voor P ontbreekt.</p>	
Overweging	
Opmerking is terecht. Grafiek N wordt vervangen door grafiek P	
Voorstel tot aanpassing	
<p><u>Deelopmerking leidt tot een aanpassing van volgende planonderdelen:</u> Bekken Gentse kanalen</p> <p><u>Uit te voeren wijzigingen:</u></p> <p>Hoofdstuk 2.1.3.1. Verontreiniging vanuit punt- en diffuse bronnen - blz. 31 Aanpassen Figuur 2 (grafiek N vervangen door grafiek P)</p>	
Aanbeveling(en)	
Nvt	

Code van de indiener :	oCdVcpqE
Ingediende reacties	
<p><u>Id:</u> 1566</p> <p>VERONTREINIGING VANUIT PUNT- EN DIFFUSE BRONNEN Saneringsinfrastructuur <u>Uit het bekkenspecifiek deel:</u> (regel 746) "Zo werden er in 2012, 3 bemeten oversten geregistreerd"</p> <p><u>Opmerking:</u> Schitterende lapsus !</p>	
Overweging	
Schrijffout wordt aangepast.	

Voorstel tot aanpassing

Deelopmerking leidt tot een aanpassing van volgende planonderdelen: Bekken Gentse kanalen

Uit te voeren wijzigingen:

Aanpassing tekst regel 749: Zo werden er in 2012 3 bemeten **overstorten** geregistreerd ...

Aanbeveling(en)

Nvt

Code van de indiener : oCdVcpqE

Ingediende reacties

Id: 1568

VERONTREINIGING VANUIT PUNT- EN DIFFUSE BRONNEN

Grensoverschrijdende vuilvrachten

Uit het bekkenspecifiek deel:

(regel 871) "Dit betekent dat het kanalenstelsel rond Gent ongeveer 1.365 ton Nt, 2.700 ton CZV en 120.000 ton Pt ontvangt vanuit het bekken van de Boven Schelde,"

Figuur 7: afvoer rond Gent bij normale debieten

Opmerking:

Dan kun je beter een fosfaatfabriek bouwen !

Figuur 7: Er is een instroom van 47-52 m³/s en een uitstroom van 44-45 m³/s. dan zou er 3-7 m³/s moeten verdampen.

Overweging

Hoofdstuk 2.1.3.1 Verontreiniging vanuit punt- en diffuse bronnen - blz. 37

Figuur 7 betreft een schematisch weergave qua grootteorde van debietverdeling.

De opmerking met betrekking tot fosfaatfabriek behoeft geen aanpassing aan het plan.

Voorstel tot aanpassing

Nvt

Aanbeveling(en)

Nvt

Code van de indiener :	oCdVcpqE
Ingediende reacties	
<p><u>Id:</u> 1569</p> <p>VERONTREINIGING VANUIT PUNT- EN DIFFUSE BRONNEN</p> <p>Gevaarlijke stoffen</p> <p><u>Uit het bekkenspecifiek deel:</u> (regel 890) "Figuur 8 geeft een overzicht van de emissies van zware metalen in het Bekken van de Gentse Kanalen. De zware metalen kwik, cadmium, lood en nikkel zijn prioritare stoffen. De overige zware metalen worden weergegeven onder de andere specifiek verontreinigde stoffen. De grootste drukken van arseen (As) komen uit de sector afvalwaterafvoer (37%) en de bodem (26%), voor cadmium (Cd) uit depositie (82%), voor chroom (Cr) uit depositie (47%) en bodem (26%), voor koper (Cu) uit de sector transport (64%) en voor kwik (Hg) bijna uitsluitend uit depositie (95%). Voor nikkel (Ni) komt de grootste druk vanuit depositie (40%) en afvalwaterafvoer (22%), voor lood (Pb) uit depositie (73%) en voor zink (Zn) voornamelijk uit infrastructuur (34%) en afvalwaterafvoer (38%)."</p> <p><u>Opmerking:</u> Deze uitleg komt NIET overeen met de betreffende Figuur 8.</p>	
Overweging	
De tekst wordt aangepast op basis van de figuur 8.	
Voorstel tot aanpassing	
<p><u>Deelopmerking leidt tot een aanpassing van volgende planonderdelen:</u> Bekken Gentse kanalen</p> <p><u>Uit te voeren wijzigingen:</u></p> <p>Hoofdstuk 2.2.1.3.1. Verontreiniging vanuit punt- en diffuse bronnen - blz. 38</p> <p><u>Aanpassing tekst vanaf regel 890:</u> Figuur 8 geeft een overzicht van de emissies van zware metalen in het Bekken van de Gentse Kanalen. De zware metalen kwik, cadmium, lood en nikkel zijn prioritare stoffen. De overige zware metalen worden weergegeven onder de andere specifiek verontreinigde stoffen. De grootste druk van arseen (As) komt uit de sector bodem (75%), voor cadmium (Cd) uit depositie (68%), voor chroom (Cr) uit bodem (75%) en depositie (23%), voor koper (Cu) uit de sector transport (64%) en voor kwik (Hg) uit depositie (85%). Voor nikkel (Ni) komt de grootste druk vanuit depositie (40%) en afvalwaterafvoer (36%), voor lood (Pb) uit depositie (50%) en bodem (28%), voor zink (Zn) voornamelijk uit infrastructuur (34%) en afvalwaterafvoer (26%).</p>	
Aanbeveling(en)	
Nvt	

Code van de indiener :	oCdVcpqE
Ingediende reacties	
<p><u>Id:</u> 1570</p> <p>VERONTREINIGING VANUIT PUNT- EN DIFFUSE BRONNEN Gevaarlijke stoffen <u>Uit het bekkenspecifiek deel:</u> (regel 883) "De ruimtelijke spreiding van de gevaarlijke stoffen wordt gevisualiseerd op kaart 3.2.1.f op stroomgebiedniveau."</p> <p><u>Opmerking:</u> Kaart 3.2.1.f geeft de "Chemische toestand van de oppervlaktewaterlichamen : algemene beoordeling" weer. Algemene bemerking: de talrijke verwijzingen naar andere documenten maken het voorliggend document zeer ontoegankelijk. Bovendien kloppen de verwijzingen niet steeds, wat het helemaal onleesbaar maakt.</p>	
Overweging	
<p>Het werken met verwijzingen heeft tot doel om het plan in omvang te beperken doch steeds de nodige achtergrondinformatie ter beschikking te stellen. De verwijzing naar de kaart klopt niet en wordt aangepast. Er wordt nog een technisch nazicht uitgevoerd op de verschillende verwijzingen in het bekkenspecifiek deel van de Gentse Kanalen.</p>	
Voorstel tot aanpassing	
<p><u>Deelopmerking leidt tot een aanpassing van volgende planonderdelen:</u> Bekken Gentse kanalen</p> <p><u>Uit te voeren wijzigingen:</u></p> <p>De verwijzing naar de kaart klopt niet en wordt aangepast. Er wordt nog een technisch nazicht uitgevoerd op de verschillende verwijzingen in het bekkenspecifiek deel van de Gentse Kanalen.</p>	
Aanbeveling(en)	
Nvt	

Code van de indiener :	oCdVcpqE
Ingediende reacties	
<p><u>Id:</u> 1575</p> <p>VERONTREINIGING VANUIT PUNT- EN DIFFUSE BRONNEN Saneringsinfrastructuur <u>Uit het bekkenspecifiek deel:</u> (regel 732) "Vijftien van de zestien RWZI's voldoen aan het vooropgestelde zuiveringsrendement uit de milieuvergunning." (regel 742) "Negen van de zestien RWZI's voldoen niet aan de Vlarem-normen."</p> <p><u>Opmerking:</u> Enige concordantie tussen milieuvergunning en Vlarem zou blijkbaar al veel aarde aan de dijk brengen.</p>	

Overweging

Er is zeker wel sprake van een concordantie tussen Vlarem en de milieuvergunningen van RWZI's. Zoals in de tekst reeds is aangegeven dienen er, afhankelijk van de RWZI en het zuiveringsgebied, nog knelpunten van verdunning in het toevoerend stelsel te worden opgelost om de normering uit Vlarem te kunnen halen. Door de voorwaarden in de milieuvergunning maar voor een beperkte tijd van 5 jaar toe te staan, ontstaat er een dynamiek bij de verantwoordelijke actoren om in deze periode maximaal aan de remediëring of de bespreekbaarheid van deze knelpunten te gaan werken. Het is dan ook logisch dat 15 van de 16 installaties voldoen aan de milieuvergunning en slechts 7 van de 16 aan Vlarem.

Voorstel tot aanpassing

Nvt

Aanbeveling(en)

Nvt

Code van de indiener : oCdVcpqE

Ingediende reacties

Id: 1587

VERONTREINIGING VANUIT PUNT- EN DIFFUSE BRONNEN

Industrie

Uit het bekkenspecifiek deel:

(regel 963) "Figuur 9 brengt de lozingen van zware metalen in industrieel afvalwater binnen het Bekken van de Gentse Kanalen in 2006 en 2012 in beeld. Het gaat met name om arseen (As), cadmium (Cd), chroom (Cr), koper (Cu), kwik (Hg), nikkel (Ni), lood (Pb) en zink (Zn). Het betreft hier lozingen ter hoogte van het bedrijfsterrein, er wordt dus geen rekening gehouden met eventuele zuivering op een openbare RWZI. De data zijn zowel gebaseerd op metingen als op bijschattingen op basis van het waterverbruik. Ten opzichte van 2006 is er in 2012 een opvallende daling in emissie waar te nemen voor arseen (-68%), nikkel (-65%) lood (-44%) en koper (-41%) en een toename voor cadmium (67%), chroom (64%) en kwik (50%) in het Bekken van de Gentse Kanalen.

Opmerking:

1/ Dit blijkt niet uit de bijhorende figuur : cadmium en kwik staan beide op nul.

2/ Wat betreft de formulering "Het betreft hier lozingen ter hoogte van het bedrijfsterrein, er wordt dus geen rekening gehouden met eventuele zuivering op een openbare RWZI.": Daarvoor dienen RWZI's toch

Overweging

Tekst wordt aangepast op basis van Figuur 9.

Onder hoofdstuk 2.1.3.1.2 Gevaarlijke stoffen 2) Belangrijkste bronnen worden de belangrijkste bronnen van gevaarlijke stoffen beschreven. Figuur 9 brengt de lozingen in oppervlaktewater van zware metalen via bedrijfsafvalwater vanuit de industrie in beeld zonder hierbij rekening te houden met eventuele zuivering op een openbare RWZI. Op die manier krijgt men een beeld op de lozingsdruk vanuit de industrie. De opmerking mbt. invloed van RWZI behoeft geen verdere aanpassing van het plan.

Voorstel tot aanpassing

Deelopmerking leidt tot een aanpassing van volgende planonderdelen: Bekken Gentse kanalen

Uit te voeren wijzigingen:

Aanpassing tekst vanaf regel 963:

Figuur 9 brengt de lozingen van zware metalen in industrieel afvalwater binnen het Bekken van de Gentse Kanalen in 2006 en 2012 in beeld. Het gaat met name om arseen (As), cadmium (Cd), chroom (Cr), koper (Cu), kwik (Hg), nikkel (Ni), lood (Pb) en zink (Zn). Het betreft hier lozingen ter hoogte van het bedrijfsterrein, er wordt dus geen rekening gehouden met eventuele zuivering op een openbare RWZI. De data zijn zowel gebaseerd op metingen als op bijstellingen op basis van het waterverbruik. Ten opzichte van 2006 is er in 2012 een opvallende daling in emissie waar te nemen voor arseen (-68%), nikkel (-65%), lood (-44%) en koper (-41%) en een toename voor ~~cadmium (67%)~~, chroom (64%) ~~en kwik (50%)~~ in het Bekken van de Gentse Kanalen.

Aanbeveling(en)

Nvt

Code van de indiener : oCdVcpqE

Ingediende reacties

Id: 1656

Analyses

Drinkwater- en Watervoorziening

(regel 560)

Uit Bekkenspecifiek deel:

"Binnen het bekken van de Gentse kanalen wordt ook water gecapteerd door de Nederlandse drinkwatermaatschappij Evides. Er is een captatiepunt op de Isabellarigool die het water van ongeveer 6.300 ha binnen de Isabellapolder en Zwarte Sluispolder (Assenede) verzamelt. Het water gaat naar de pompinstallatie Braakman in Zeeuws-Vlaanderen. Het water dat op de Isabellarigool gecapteerd wordt, dient in de eerste plaats voor de productie van industriewater, maar fungeert ook als nood-drinkwatervoorziening voor Zeeuws-Vlaanderen. Tot recent werd er nog water gecapteerd uit de Binnen het bekken van de Gentse kanalen wordt ook water gecapteerd door de Nederlandse drinkwatermaatschappij Evides."

Opmerking:

Deze alinea komt twee keer voor en mag geschrapt worden.

Overweging

De opmerking is terecht. De tekst wordt geschrapt.

Voorstel tot aanpassing

Deelopmerking leidt tot een aanpassing van volgende planonderdelen: Bekken Gentse kanalen

Uit te voeren wijzigingen:

Analyses

Drinkwater- en Watervoorziening

(regel 560-578)

Binnen het bekken van de Gentse kanalen wordt ook water gecapteerd door de Nederlandse drinkwatermaatschappij Evides. Er is een captatiepunt op de Isabellarigool die het water van ongeveer 6.300 ha binnen de Isabellapolder en Zwarte Sluispolder (Assenede) verzamelt. Het water gaat naar de pompinstallatie Braakman in Zeeuws-Vlaanderen. Het water dat op de Isabellarigool gecapteerd wordt, dient in de eerste plaats voor de productie van industriewater, maar fungeert ook als nood-drinkwatervoorziening voor Zeeuws-Vlaanderen. ~~Tot recent werd er nog water gecapteerd uit de Binnen het bekken van de Gentse kanalen wordt ook water gecapteerd door de Nederlandse drinkwatermaatschappij Evides.~~

~~Er is een captatiepunt op de Isabellarigool die het water van ongeveer 6.300 ha binnen de Isabellapolder en Zwarte Sluispolder (Assenede) verzamelt. Het water gaat naar de pompinstallatie Braakman in Zeeuws-Vlaanderen. Het water dat op de Isabellarigool gecapteerd wordt, dient in de eerste plaats voor de productie van industriewater, maar fungeert ook als nood-drinkwatervoorziening voor Zeeuws-Vlaanderen.~~ Tot recent werd er nog water gecapteerd uit de Gentse Vaart: Kanaal van Stekene en Pieter Van den Endensvaart (ter hoogte van Stekene). Het water van hieruit komt in infiltratiebekkens juist over de Belgisch-Nederlandse grens (grondgebied Sint-Jansteen) en dient daar voor voeding van het grondwater dat dan terug opgepompt wordt door productie van industriewater (terug door Evides).

Aanbeveling(en)

Nvt

Code van de indiener : oCdVcpqE

Ingediende reacties

Id: 1659

Analyses - Sector Transport

(regel 515)

Uit Bekkenspecifiek deel:

“Op het Afleidingskanaal van de Leie wordt ca. 8.861.000 ton goederen (124.977.000 tonkilometer). Op de Moervaart wordt ca. 207.000 ton goederen vervoerd (207.000 tonkilometer). Op de Ringvaart wordt ca. 19.470.000 ton goederen vervoerd (209.580.000 tonkilometer). Op het kanaal Gent-Terneuzen (via. sluisencomplex Merelbeke) wordt ca. 17.127.000 ton goederen vervoerd 214.458.645 tonkilometer. De som van deze tonnages voor referentiejaar 2012 zijn ca. 2,5% hoger dan de totale tonnage voor referentiejaar 2007.”

Opmerking:

Het zijn de sluisen van Evergem die toegang geven tot het Kanaal Gent-Terneuzen. Het sluisencomplex Merelbeke ligt op de Ringvaart. In de Haven van Gent werd sowieso al 22,2 miljoen ton via binnenvaart vervoerd (naast de 26 miljoen ton zeevaart).

Overweging

Tekstgedeelte wordt aangepast op basis van geformuleerde opmerking.

Voorstel tot aanpassing

Deelopmerking leidt tot een aanpassing van volgende planonderdelen: Bekken Gentse kanalen

Uit te voeren wijzigingen:

regel 515: Op het Afleidingskanaal van de Leie wordt ca. 8.861.000 ton goederen (124.977.000 tonkilometer). Op de Moervaart wordt ca. 207.000 ton goederen vervoerd (207.000 tonkilometer). Op de Ringvaart wordt ca. 19.470.000 ton goederen vervoerd (209.580.000 tonkilometer). Op het kanaal Gent-Terneuzen (via sluiscomplex Evergem Merelbeke) wordt ca. 17.127.000 ton goederen vervoerd (214.458.645 tonkilometer). De som van deze tonnages voor referentiejaar 2012 zijn ca. 2,5% hoger dan de totale tonnage voor referentiejaar 2007.

Aanbeveling(en)

Nvt

Code van de indiener : oCdVcpqE

Ingediende reacties

Id: 1709

Actieprogramma – Algemene opmerking

Algemene bemerking: Belangrijkste deel van een openbaar onderzoek zijn de geplande acties, en niet de historiek. In de talrijke fiches van de acties (via <http://www.volvanwater.be/geoloket/overzicht-acties>) wordt niet vermeld aan welke probleemstelling de actie een oplossing biedt, noch wat de impact is ter verbetering van kwaliteit (of kwantiteit). Zo wordt vismigratie nergens als knelpunt omschreven ! Evenmin als de zoutwaterindringing in het Kanaal Gent-Terneuzen, of het belang van het Seine-Schelde project.

Overweging

Voor elke actie is er een uitvoerige beschrijving en doelstelling opgenomen. Voor een beschrijving van vismigratie als knelpunt wordt verwezen naar hoofdstuk 2.1.3.2.2 Vismigratieknelpunten. Antwoord m.b.t. opmerking Seine-Schelde project:

M.b.t. probleemstelling: In de actiefiche van het Seine-Schelde is onder het tabblad 'Algemene gegevens' een uitvoerige beschrijving en de doelstelling opgenomen.

M.b.t. impact: Onder het tabblad 'Effect' wordt een inschatting gemaakt van de te verwachten effecten.

In de bekkenspecifieke visie kan onder '4.1.2.2.1 Kanalen' ter hoogte van regel 2038 volgende zin aangevuld worden om een betere link te hebben tussen bekkenspecifieke visie en actie:

De meeste kanalen hebben de belangrijke functie van vervoersader voor transport van goederen over water. Het Seine-Schelde project heeft tot doel de binnenscheepvaart te bevorderen met hierbij ook aandacht voor rivierherstel. De kanalen dienen, waar nodig, aangepast te worden aan de categorie zoals deze in het Trans-Europees vervoersnet (TEN-T) werd vastgelegd. Een voldoende hoog waterpeil op de kanalen wordt gehanteerd om de bevaarbaarheid van deze waterwegen te hanteren.

Voorstel tot aanpassing

Deelopmerking leidt tot een aanpassing van volgende planonderdelen: Bekken Gentse kanalen

Uit te voeren wijzigingen:

In de bekkenspecifieke visie zal onder '4.1.2.2.1 Kanalen' ter hoogte van regel 2038 volgende zin aangevuld worden om een betere link te hebben tussen bekkenspecifieke visie en actie:

De meeste kanalen hebben de belangrijke functie van vervoersader voor transport van goederen over water. **Het Seine-Schelde project heeft tot doel de binnenscheepvaart te bevorderen met hierbij ook aandacht voor rivierherstel.** De kanalen dienen, waar nodig, aangepast te worden aan de categorie zoals deze in het Trans-Europees vervoersnet (TEN-T) werd vastgelegd. Een voldoende hoog waterpeil op de kanalen wordt gehanteerd om de bevaarbaarheid van deze waterwegen te hanteren.

Aanbeveling(en)

Nvt

Code van de indiener : oCdVcpqE

Ingediende reacties

Id: 1710

Acties – Tabellen met diverse acties

Tabellen met diverse acties:

Uiterst bondige omschrijving van de acties. Voor meer detail moet er naar een ander document geschakeld worden, i.c. <http://www.volvanwater.be/geoloket/overzicht-acties>.

Voorbeeld : Fiche 7B_H_011: Aanpak van relevante primaire bronnen van verontreiniging in het zeehavengebied van Gent : jaarlijks 1 bron te definiëren ! Kostprijs 120.000 € !

Overweging

Input MOW: Het is niet duidelijk welke aanpassing er gevraagd wordt ingevolge de reactie. Moet er meer uitleg in het bekkenspecifieke deel zelf komen? Heeft VOKA een probleem met de inhoud van de actie of met de kostprijs van de actie waarnaar ze verwijzen? De actie waarnaar verwezen wordt hangt samen met actie 7B_H_008 (Onderzoek naar invloed van diverse activiteiten op waterkwaliteit in het zeehavengebied van Gent) en is afhankelijk van het resultaat dat uit die actie komt (onderzoek naar bronnen). Het vermelde bedrag is een raming die zal worden bijgesteld eenmaal de voorafgaande actie is uitgevoerd.

Input Bsec: De actietabel heeft tot doel een overzicht te bieden in het plan; voor uitgebreidere informatie werd telkens een actiefiche uitgewerkt die apart te raadplegen is. Deze werkwijze werd gehanteerd om het plan leesbaar te houden. Indien iemand meer informatie over bepaalde actie wil, kan deze via de fiche geraadpleegd worden.

Opmerking behoeft geen aanpassing van het plan.

Voorstel tot aanpassing

Nvt

Aanbeveling(en)

Nvt

Code van de indiener :	oCdVcpqE
Ingediende reacties	
Id: 1713	
<p>Gebiedsspecifieke visie en beleidsvoornemens</p> <p><u>Uit bekkenspecifiek deel:</u> (regel 2042) "De toegankelijkheid van de Gentse Zeehaven wordt verbeterd. Ook worden de mogelijkheden voor transport van goederen over de Gentse Binnenwateren verder gestimuleerd."</p> <p><u>Opmerking:</u> Dit is een zaak van andere departementen, zelfs van een ander land.</p>	
Overweging	
<p>Gelet op het belang van multifunctionaliteit van bevaarbare waterwegen binnen het bekken en het feit dat wordt gestreefd naar een integrale benadering van het waterbeleid werd ervoor geopteerd om in de bekkenspecifieke visie ook thema's als transport over het water, recreatie, ... aan bod te laten komen. Hierbij werd uitgegaan van bestaande beleidsopties. Voor deze thema's werden evenwel geen acties geformuleerd in het stroomgebiedbeheerplan omdat deze geen weerslag hebben op de te behalen doelstellingen van de Kaderrichtlijn Water en de Overstromingsrichtlijn.</p> <p>Opmerking behoeft geen aanpassing van het plan.</p>	
Voorstel tot aanpassing	
Nvt	
Aanbeveling(en)	
Nvt	

Code van de indiener :	oCdVcpqE
Ingediende reacties	
Id: 1722	
<p>Gebiedsspecifieke visie en beleidsvoornemens</p> <p><u>Uit bekkenspecifiek deel:</u> (regel 1808) "Ook het opsporen, opvolgen en voorkomen van calamiteiten is een belangrijk aandachtspunt in het tegengaan van verontreiniging van oppervlaktewater."</p> <p><u>Opmerking:</u> Een calamiteit is per definitie onvoorzien.</p>	
Overweging	
<p>Een calamiteit is per definitie onvoorzien doch niet per definitie onvermijdelijk. Opmerking behoeft geen aanpassing aan het plan.</p>	
Voorstel tot aanpassing	
Nvt	

Aanbeveling(en)
Nvt

Code van de indiener :	oCdVcpqE
------------------------	----------

Ingediende reacties

Id: 1728

Gebiedsspecifieke visie en beleidsvoornemens
Uit bekkenspecifiek deel:
 (regel 2064) "Zo geniet het de voorkeur om de lozingsmogelijkheden van de grote afvoerrassen zo veel als mogelijk tij-onafhankelijk te maken, de nieuwe Zeesluis te Terneuzen,....."
Opmerking:
 Lozen bij hoogtij zal altijd moeilijker zijn dan bij laagwater.
 Hoogst merkwaardig is dat in dit document NERGENS verwezen naar de verdragsrechtelijke bepaling dat er minimum 13 m³/s water moet geleverd worden aan Nederland, en dat in sommige (droogte-) periodes dit niet gehaald wordt ! (Tenzij in Fiche 3_A_003)

Overweging

Opmerking 'Lozen bij hoogtij zal altijd moeilijker zijn dan bij laagwater' behoeft geen aanpassing aan het plan.
 Opmerking verdrag 13 m³/s: Het is inderdaad via een verdrag vastgelegd dat Vlaanderen steeds minimum een debiet van 13 m³/s moet leveren via het kanaal Gent-Terneuzen. Nederland vroeg om deze bepaling in het verdrag op te nemen, opdat zij haar wettelijk vastgelegde zoutnorm steeds kon behalen. Hoewel in het verleden tijdens sommige periodes dit minimumdebiet niet werd gehaald, leidde dit nog niet tot een overschrijding van de zoutnorm op het kanaal Gent-Terneuzen. Om overschrijdingen van deze zoutnorm in de toekomst te vermijden, wordt de problematiek van het zoutgehalte in het kanaal Gent-Terneuzen wel verder behandeld in het kader van de Nieuwe Sluis Terneuzen. Hierover is technisch overleg tussen de technische instanties van Vlaanderen en Nederland lopende. Wanneer uit dit overleg blijkt dat er concrete acties nodig zijn, zullen deze acties via het bekkenspecifieke deel van de Gentse Kanalen van het jaarlijkse Wateruitvoeringsprogramma mee opgenomen worden.

Voorstel tot aanpassing

Nvt

Aanbeveling(en)

Nvt

Code van de indiener :	oCdVcpqE
------------------------	----------

Ingediende reacties

Id: 1733

Gebiedsspecifieke visie en beleidsvoornemens
Uit bekkenspecifiek deel:
 (regel 2341) "De afwatering van het Kanaal Gent-Terneuzen dient verder geoptimaliseerd te worden."
Opmerking:
 Waarom? Hoe?

Overweging

Het Kanaal Gent-Terneuzen heeft zowel een transportfunctie voor scheepvaart als een waterbeheersingsfunctie. Het kanaal fungeert immers zowel als belangrijke afvoeras voor water afkomstig van de bovenstroomse bekkens Leie en Bovenschelde alsook als afvoeras voor gebiedseigen water van een aanzienlijk gebied van het bekken van de Gentse Kanalen.

Op heden bestaat er geen aparte uitwateringsconstructie te Terneuzen, noch pompinfrastructuur die rechtstreeks pompt vanuit het Kanaal Gent-Terneuzen richting Westerschelde. Het gevolg is dat beide functies (scheepvaart-waterafvoer) wederzijds afhankelijk zijn van elkaar. Zo komt het bv. nu reeds uitzonderlijk voor dat scheepvaart dient stilgelegd te worden op het kanaal wanneer de waterafvoerfunctie van het kanaal primeert. Anderzijds beïnvloedt het peil op het kanaal ook de afvoercapaciteit van het gebied dat rechtstreeks uitwatert in het kanaal of de Zuidlede/Moervaart.

Het meer tij-onafhankelijk maken van de lozingscapaciteit van het kanaal zou hierdoor zowel voor de functie scheepvaart als voor de waterafvoerfunctie een win-win situatie opleveren.

Voorstel tot aanpassing

Deelopmerking leidt tot een aanpassing van volgende planonderdelen: Bekken Gentse kanalen

Uit te voeren wijzigingen:

Aanvullen visie (na regel 2341) met:

“Het Kanaal Gent-Terneuzen heeft zowel een transportfunctie voor scheepvaart als een waterbeheersingsfunctie. Op heden bestaat er geen aparte uitwateringsconstructie te Terneuzen, noch pompinfrastructuur die rechtstreeks pompt vanuit het Kanaal Gent-Terneuzen richting Westerschelde. Het gevolg is dat beide functies (scheepvaart-waterafvoer) wederzijds afhankelijk zijn van elkaar. Het meer tij-onafhankelijk maken van de lozingscapaciteit van het kanaal zou hierdoor zowel voor de functie scheepvaart als voor de waterafvoerfunctie een win-win situatie opleveren.”

Aanbeveling(en)

Nvt

Code van de indiener : oCdVcpqE

Ingediende reacties

Id: 1735

Gebiedsspecifieke visie en beleidsvoornemens

Uit bekkenspecifiek deel:

(regel 1952) “Er wordt ingezet op het aanmoedigen van de verschillende sectoren (industrie, landbouw, ...) om te innoveren en te investeren in waterefficiëntie (bv. daling van het waterverbruik, gebruik van grijs water, ...) en buffering en gebruik van regenwater.”

Opmerking:

Aanmoedigen van derden hoort m.i. niet in een actieplan.

Overweging

Doelgroepen zijn een essentiële schakel in het integraal waterbeleid, doelgroepenbeleid vormt een essentiële schakel van het actieplan van het stroomgebiedbeheerplan.

Opmerking behoeft geen aanpassing van het plan.

Voorstel tot aanpassing
Nvt
Aanbeveling(en)
Nvt

Code van de indiener : oCdVcpqE
Ingediende reacties
<p><u>Id:</u> 1737</p> <p>Gebiedsspecifieke visie en beleidsvoornemens <u>Uit bekkenspecifiek deel:</u> (regel 1787) "Om de goede toestand te behalen op deze hoofdassen dient bijgevolg in eerste instantie gewerkt te worden aan de waterkwaliteit afkomstig van het bekken van de Leie en de Bovenschelde." <u>Opmerking:</u> Zie maatregelen en acties aldaar !</p>
Overweging
<p>Voor maatregelen en acties in het Leie-en Bovenscheldebekken wordt verwezen naar de bekkenspecifieke delen van Leie- en Bovenscheldebekken. Opmerking vergt geen aanpassing van het plan.</p>
Voorstel tot aanpassing
Nvt
Aanbeveling(en)
Nvt

Code van de indiener : oCdVcpqE
Ingediende reacties
<p><u>Id:</u> 1739</p> <p>Gebiedsspecifieke visie en beleidsvoornemens <u>Uit bekkenspecifiek deel:</u> (regel 1802) "Sensibilisering rond afkoppeling en aansluiting van lozingen (bv. achteraan in een gracht in plaats van vooraan in de openbare riolering) bij gemeenten en het brede publiek is noodzakelijk." <u>Opmerking:</u> Mag geen excuus zijn om zelf niet op te treden.</p>
Overweging
<p>Sensibilisering is onderdeel van de globale aanpak inzake openbare riolering en sluit gericht optreden niet uit. Opmerking behoeft geen aanpassing aan het plan.</p>
Voorstel tot aanpassing
Nvt

Aanbeveling(en)
Nvt
Code van de indiener : oCdVcpqE
Ingediende reacties
<p><u>Id:</u> 1742</p> <p>Gebiedsspecifieke visie en beleidsvoornemens <u>Uit bekkenspecifiek deel:</u> (regel 1831) "Het stuw- en sluizencomplex op de Ring-vaart/Benedenschelde te Merelbeke vormt wellicht het belangrijkste vismigratieknelpunt op stroomgebiedsniveau, een oplossing hiervoor is dan ook essentieel." <u>Opmerking:</u> Vissen !</p>
Overweging
Opmerking behoeft geen aanpassing aan het plan.
Voorstel tot aanpassing
Nvt
Aanbeveling(en)
Nvt

Code van de indiener : oCdVcpqE
Ingediende reacties
<p><u>Id:</u> 1746</p> <p>Gebiedsspecifieke visie en beleidsvoornemens <u>Uit bekkenspecifiek deel:</u> (regel 1840) "Er wordt gestreefd naar een verbetering van de waterkwaliteit die kan bijdragen tot een uitbreiding van het captatiegebied voor drinkwater. Door een verbeterde oppervlaktewaterkwaliteit kan dit water ook meer in de plaats van grondwater gebruikt worden voor landbouwdoeleinden of in industriële processen." <u>Opmerking:</u> Voor landbouw en industrie meer inzetten op alternatieve waterbronnen (hemelwater, grijswater,), zoals trouwens vermeld in regel 1855 van het bekkenspecifieke deel</p>
Overweging
Opmerking behoeft geen aanpassing van het plan.
Voorstel tot aanpassing
Nvt
Aanbeveling(en)
Nvt

Code van de indiener :	oCdVcpqE
Ingediende reacties	
Id: 1751	
<p>Gebiedsspecifieke visie en beleidsvoornemens</p> <p><u>Uit bekkenspecifiek deel:</u> (regel 1874) "Het bouwen of renoveren van infrastructuur zoals stuwen met vispassage, visvriendelijke en vispasseerbare pompstations, kan een kostenefficiënte (protectieve) maatregel zijn."</p> <p><u>Opmerking:</u> Wat doen die vissen in een hoofdstuk over het voorkomen van overstromingen en watertekort ?</p>	
Overweging	
<p>Waterbeheersingsinfrastructuur kan een knelpunt vormen voor vismigratie. Het is dan ook van belang dat het aspect van vismigratie van in het begin wordt meegenomen bij de bouw of renovatie van waterbeheersingsinfrastructuur. Het combineren van werk-met-werk is hierbij een kostenefficiënte aanpak. Opmerking behoeft geen aanpassing van het plan.</p>	
Voorstel tot aanpassing	
Nvt	
Aanbeveling(en)	
Nvt	

Code van de indiener :	oCdVcpqE
Ingediende reacties	
Id: 1755	
<p>Gebiedsspecifieke visie en beleidsvoornemens</p> <p><u>Uit bekkenspecifiek deel:</u> (regel 1887) "De lozingsmogelijkheden van de grote afvoerassen dienen zo veel mogelijk tij-onafhankelijk te zijn."</p> <p><u>Opmerking:</u> Lozen bij hoogtij zal altijd moeilijker zijn dan bij laagwater.</p>	
Overweging	
<p>Opmerking behoeft geen aanpassing van het plan.</p>	
Voorstel tot aanpassing	
Nvt	
Aanbeveling(en)	
Nvt	

Code van de indiener : oCdVcpqE

Ingediende reacties

Id: 1756

Gebiedsspecifieke visie en beleidsvoornemens

Uit bekkenspecifiek deel:

(regel 1924) "Hierbij draagt de verzekeringssector een verantwoordelijkheid in het afstemmen van de premies op het te verzekeren restrisico."

Opmerking:

Ligt deze stelling ook in openbaar onderzoek?

Overweging

Deze stelling ligt inderdaad in openbaar onderzoek. De protectieve, preventieve en paraatheidsverhogende acties dragen bij tot het reduceren van het overstromingsrisico. Ondanks alle inspanningen zal er altijd een restrisico blijven. De verzekeringssector speelt hierin een belangrijke rol. De sector werkt niet rechtstreeks in op het overstromingsrisico, maar stemt in principe de premies af op het te verzekeren restrisico.

De waterbeheerder beschikt over heel wat nuttige informatie voor de verzekeringssector, zoals kaartmateriaal en gegevens over overstromingskansen, -diepte en -schade. De verzekeringssector heeft dan weer waardevolle informatie van schadedossiers die de waterbeheerder de mogelijkheid biedt om de schadecomponent in de overstromingsrisicoberekening te optimaliseren en de hydrodynamische modellen beter af te ijken. Een betere en meer gestructureerde gegevensoverdracht beïnvloedt op een gunstige manier het beslissingsproces voor de uit te voeren maatregelen, en vermindert uiteindelijk de schade ten gevolge van overstromingen.

Een overleg opstarten met de verzekeringssector is cruciaal om te kunnen streven naar een aanvaardbaar restrisico. De wijze waarop de uitwisseling van informatie kan aangeboden worden kan het overleg initieel vormgeven en is een aanzet tot een structureel overleg dat op termijn kan leiden tot een gedifferentieerd premiebeheer. Hierbij kan onderzocht worden of het nemen van individuele preventieve maatregelen gevolgen kan hebben voor de verzekeringspremie, en in welke mate brochures en sensibiliseringscampagnes de eigenaars van de woningen ertoe aanzetten om zelf preventieve maatregelen te nemen.

Voorstel tot aanpassing

Nvt

Aanbeveling(en)

Nvt

Code van de indiener :	oCdVcpqE
Ingediende reacties	
<p><u>Id:</u> 1757</p> <p>Gebiedsspecifieke visie en beleidsvoornemens <u>Uit bekkenspecifiek deel:</u> (regel 1966) "Transport over water wordt verder uitgebouwd (via o.a. een verbeterde ontsluiting van de haven van Gent) met voldoende aandacht voor de afvoerfunctie (o.a. van het Kanaal Gent-Terneuzen)." <u>Opmerking:</u> Dit is een zaak van andere departementen, zelfs van een ander land.</p>	
Overweging	
<p>Gelet op het belang van multifunctionaliteit van bevaarbare waterwegen binnen het bekken en het feit dat wordt gestreefd naar een integrale benadering van het waterbeleid werd ervoor geopteerd om in de bekkenspecifieke visie ook thema's als transport over het water, recreatie, ... aan bod te laten komen. Hierbij werd uitgegaan van bestaande beleidsopties. Voor deze thema's werden evenwel geen acties geformuleerd in het stroomgebiedbeheerplan omdat deze geen weerslag hebben op de te behalen doelstellingen van de Kaderrichtlijn Water en de Overstromingsrichtlijn. Opmerking behoeft geen aanpassing van het plan.</p>	
Voorstel tot aanpassing	
Nvt	
Aanbeveling(en)	
Nvt	

Code van de indiener :	oCdVcpqE
Ingediende reacties	
<p><u>Id:</u> 2165</p> <p>STATUUT WATERLICHAMEN (regel 640) <u>Uit het bekkenspecifiek deel:</u> "Tabel 6: Oppervlaktewaterlichamen bekken van de Gentse Kanalen: categorie, type, statuut en nuttig doel Legende: NWL: natuurlijk waterlichaam; SVWL: sterk veranderd waterlichaam, KWL: kunstmatig waterlichaam; (K): voor kunstmatige waterlichamen is de aanduiding van nuttige doelen niet relevant. <u>Opmerking:</u> Het merendeel van de oppervlaktewaterlichamen in het bekken van de Gentse Kanalen is kunstmatig. Of het doel van deze is evident; anders waren ze er niet ! Of ze zijn echt betekenisloos; maar dan moet er ook geen plan voor opgemaakt worden !</p>	

Overweging

De aanduiding van nuttige doelen is nodig voor de aanduiding van waterlichamen als sterk veranderd. Deze aanduiding impliceert dat een GEP geformuleerd kan worden als afwijking ten opzichte van de doelstelling voor natuurlijke waterlichamen (het GET). Kunstmatige waterlichamen vormen een derde groep, naast de natuurlijke en de sterk veranderde waterlichamen. Voor de kunstmatige waterlichamen kan eveneens een GEP worden geformuleerd.

Een aanduiding van nuttige doelen voor kunstmatige waterlichamen is dus niet relevant in de zin dat het niet nodig is ter verantwoording van het formuleren van een GEP.

De CIW besluit om op basis van deze opmerking geen aanpassing door te voeren in het plan.

Voorstel tot aanpassing

Nvt

Aanbeveling(en)

Nvt

Code van de indiener : oCdVcpqE

Ingediende reacties

Id: 2168

[Overstromingsrisicoanalyse](#)

Uit bekkenspecifiek deel:

(regel 1181)

"Tabel 8 bevat het overzicht van de waterlopen binnen het bekken van de Gentse Kanalen die zijn weerhouden als waterlopen met een potentieel overstromingsrisico."

Opmerking:

Vrijwel alle waterlopen uit het bekken staan in tabel 8 vermeld. Dit lijkt deels in strijd met regels 329-330 : Via een reeks van stuwen en sluizen op de hoofdassen, kunnen de Gentse binnenwateren worden afgesloten van het omringend watersysteem om wateroverlast in de Gentse binnenstad te vermijden.

Overweging

Het tekstfragment op regel 329-330 is verwarrend met tabel 8, de beschrijving op regel 329-330 wordt verduidelijkt.

Voorstel tot aanpassing

Deelopmerking leidt tot een aanpassing van volgende planonderdelen: Bekken Gentse kanalen

Uit te voeren wijzigingen:

Volgend tekstfragment regel 329-330 "Via een reeks van...om wateroverlast in de Gentse binnenstad te vermijden." wordt aangepast naar:

"Via een reeks van ... om het risico op wateroverlast in de Gentse binnenstad te verkleinen."

Aanbeveling(en)

Code van de indiener :	oCdVcpqE
------------------------	----------

Ingediende reacties

<p><u>Id:</u> 2172</p> <p>Overstromingsrisicoanalyse <u>Uit bekkenspecifiek deel:</u> (regel 1163) "Om wateroverlast te voorkomen moet soms ook bebouwing geweerd worden of aan strikte voorwaarden onderworpen worden. In overstromingsgevoelige woon- of industriegebieden waar het risico op wateroverlast té hoog is kan een herbestemming nodig zijn, elders kunnen voorschriften via de watertoets volstaan. Binnen het bekken van de Gentse Kanalen werden verschillende signaalgebieden aangeduid waar de ontwikkelingsmogelijkheden volgens de huidige harde bestemming mogelijk niet in overeenstemming zijn met het watersysteem." <u>Opmerking:</u> Als men na 7 keer doorklikken eindelijk op de juiste kaart terecht komt, blijkt die nauwelijks info te bevatten, die waarschijnlijk zelfs hier en daar verkeerd is.</p>
--

Overweging

<p>De hyperlink signaalgebied heeft de bedoeling meer informatie te geven over het begrip signaalgebieden. De opmerking heeft geen betrekking op het plan doch op de website www.signaalgebieden.be. Opmerking vergt geen aanpassing van het plan.</p>
--

Voorstel tot aanpassing

Nvt

Aanbeveling(en)

Nvt

Code van de indiener :	oCdVcpqE
------------------------	----------

Ingediende reacties

<p><u>Id:</u> 2176</p> <p>Overstromingsgevaarkaarten & overstromingsrisicokaarten <u>Uit bekkenspecifiek deel:</u> (regel 1223) "De overstromingsrisicokaart "vervuilende installaties" tonen aan dat van de 118 IPPC-installaties1 gelegen in het bekken van de Gentse Kanalen er 2 potentieel getroffen zijn door overstromingen met kleine kans." <u>Opmerking:</u> Dit is niet te zien op de kaart !</p>
--

Overweging

De verwijzingen naar de risicokaarten in de bekkenspecifieke delen zijn niet correct afgestemd met de kaartlagen op waterinfo.be.
De verwijzingen worden aangepast alsook, de tabel 'overzicht van de overstromingsrisicokaarten' in de Vlaamse delen.

Voorstel tot aanpassing

Deelopmerking leidt tot een aanpassing van volgende planonderdelen: Bekken Brugse Polders, Bekken Gentse kanalen, Benedenscheldebekken, Bovenscheldebekken, Demerbekken, Denderbekken, Dijle- en Zennebekken, IJzerbekken, Lieiebekken, Maasbekken, Netebekken, Vlaamse delen Schelde en Maas

Uit te voeren wijzigingen:

hoofdstuk 2.1.4:
correcte verwijzingen naar de kaarten op waterinfo.be worden aangebracht

Aanbeveling(en)

Nvt

Code van de indiener : oCdVcpqE

Ingediende reacties

Id: 2180

[Overstromingsgevaarkaarten & overstromingsrisicokaarten](#)

De hyperlinks van:

- de overstromingsgevaarkaart “overstroombaar gebied” (regel 1193);
- de overstromingsrisicokaart “potentieel getroffen inwoners” (regel 1210);
- de overstromingsrisicokaart “type economische bedrijvigheid (landgebruik)” (regel 1219),
- de overstromingsrisicokaart “vervuilende installaties” (regel 1223);
- de overstromingsrisicokaart “beschermd gebieden” (regel 1226);

verwijzen allen naar één en dezelfde kaart !

Overweging

De verwijzingen naar de risicokaarten in de bekkenspecifieke delen zijn niet correct afgestemd met de kaartlagen op waterinfo.be. De verwijzingen worden aangepast alsook, de tabel 'overzicht van de overstromingsrisicokaarten' in de Vlaamse delen.

Voorstel tot aanpassing

Deelopmerking leidt tot een aanpassing van volgende planonderdelen: Bekken Gentse kanalen

Uit te voeren wijzigingen:

hoofdstuk 2.1.4:

correcte verwijzingen naar de kaarten op waterinfo.be worden aangebracht.

Aanbeveling(en)

Nvt

Code van de indiener : oCdVcpqE

Ingediende reacties

Id: 2182

HYDROMORFOLOGISCHE VERANDERINGEN

Structuurkwaliteit

Tabel 16: Fysisch-chemische en biologische doelstellingen voor de oppervlaktewaterlichamen in het bekken van de Gentse Kanalen.

- Voor sommige waterlichamen stelt men tot doel voor de geleidbaarheid 15000, in het bijzonder voor de krekken. -> Hieruit blijkt NIET dat men brakheid van deze krekken wil bewaren (want dan zou er moeten staan ³ 10000 (bv.).
 - Voor talrijke waterlichamen vermeldt de kolom Fytoplankton "nr" (= niet relevant). -> De reden van irrelevantie is onduidelijk.
 - Voor VL11_165 Kanaal Gent Terneuzen vermelden alle kolommen van de biologische parameters "vnb" (voorlopig niet beoordelen). -> Ook hier is de reden niet vermeld, terwijl er wel dagelijks gevist wordt aan het kanaal !!
 - Voor alle waterlichamen L 107 en L 111 zijn de kolommen fytoplankton en vis opengelaten. -> Wat is de reden?

Overweging

De fysisch-chemische normen zijn typespecifiek vastgelegd in het Besluit Milieukwaliteitsnormen van 21 mei 2010. Deze normering is bindend voor alle natuurlijke waterlichamen volgens type. Voor sterk veranderde en kunstmatige waterlichamen gelden deze normen eveneens; ze worden enkel aangepast voor individuele parameters voor zover afwijkingen van de norm kunnen verantwoord worden aan de hand van nuttige doelen. Een normstelsel dat beter tegemoetkomt aan het specifieke karakter van de krekken vereist dus dat bijkomende types zouden gedefinieerd worden in het Besluit Milieukwaliteitsnormen.

Een beoordelingskader voor fytoplankton is enkel vastgelegd voor de grotere riviertypes. Voor beken en kleine rivieren wordt verondersteld dat de stroomsnelheid voldoende hoog is om risico op schadelijke algenbloeien te vermijden.

Omwille van de specifieke eigenschappen van het Kanaal Gent-Terneuzen werd geoordeeld dat de biologische beoordelingssystemen niet aangepast zijn aan dit waterlichaam. Hiervoor zou een waterlichaamspecifiek beoordelingssysteem uitgewerkt moeten worden. De uitwerking hiervan vereist een gerichte ecologische studie. Dit is op korte termijn niet voorzien. De doelstellingen voor de fysisch-chemische en chemische parameters (die mede het ecologisch functioneren moeten ondersteunen) zijn voor dit waterlichaam uiteraard onverminderd geldig.

Het ontbreken van een invulling in de kolommen fytoplankton en vis voor de lokale waterlichamen is een vergissing. Dit zal in de definitieve stroomgebiedbeheerplannen rechtgezet worden.

De CIW besluit dat op basis van deze opmerking het bekkenspecifiek deel voor de Gentse Kanalen aangepast wordt.

Voorstel tot aanpassing
<p><u>Deelopmerking leidt tot een aanpassing van volgende planonderdelen: Bekken Gentse kanalen</u></p> <p><u>Uit te voeren wijzigingen:</u></p> <p>Hoofdstuk 3.1.1.2 Sterk veranderde en kunstmatige waterlichamen - blz. 64-67 In tabel 16 worden de doelstellingen aangevuld voor fytoplankton en vis voor de lokale waterlichamen.</p>
Aanbeveling(en)
Nvt

Code van de indiener :	oCdVcpqE
------------------------	----------

Ingediende reacties

<p><u>Id: 2188</u></p> <p>HYDROMORFOLOGISCHE VERANDERINGEN</p> <p>Structuurkwaliteit</p> <p><u>Uit het bekken specifiek deel:</u> (regel 999) "Figuur 11: Hydromorfologische kwaliteitswaardering (EKC) en waardering deelparameters in het bekken van de Gentse Kanalen."</p> <p><u>Opmerking:</u> Deze figuur vermeldt de deelparameters longitudinale continuïteit en laterale continuïteit terwijl in de tekst gesproken over longitudinale en laterale connectiviteit. (regels 1045 en 1054)</p>

Overweging

<p>Zowel longitudinale/laterale continuïteit als connectiviteit worden gebruikt. Voor de eenvormigheid is het wenselijk om op regels 1045 en 1054 connectiviteit te vervangen door continuïteit naar analogie met Figuur 11.</p>
--

Voorstel tot aanpassing

<p><u>Deelopmerking leidt tot een aanpassing van volgende planonderdelen: Bekken Brugse Polders, Bekken Gentse kanalen, Benedenscheldebekken, Bovenscheldebekken, Demerbekken, Denderbekken, Dije- en Zennebekken, IJzerbekken, Leiebekken, Maasbekken, Netebekken</u></p> <p><u>Uit te voeren wijzigingen:</u></p> <p><u>Aanpassen tekst:</u> regel 1045: Daarnaast bevat de deelscore longitudinale continuïteit ook migratiekelpunten voor terrestrische soorten (oeveronderbrekingen, overwelvingen, ...). regel 1054: Het verbreken van de relatie waterloop-vallei bemoeilijkt de uitwisseling van soorten, sedimenten en stoffen tussen waterloop en haar alluviale vlakte (deelscore laterale continuïteit).</p>
--

Aanbeveling(en)

Nvt

Code van de indiener :	oCdVcpqE
Ingediende reacties	
<p><u>Id:</u> 2198</p> <p>HYDROMORFOLOGISCHE VERANDERINGEN Vismigratieknelpunten <u>Uit bekkenspecifiek deel:</u> (regel 1071) “Anno 2012 is er in het bekken van de Gentse Kanalen 1 knelpunt gelegen met de hoogste prioriteit, categorie 1, namelijk de sluis van Merelbeke op de Ringvaart-Benedenschelde te Gent.” <u>Opmerking:</u> Als schepen door een sluis kunnen, zouden vissen er toch ook moeten door geraken !</p>	
Overweging	
<p>Dit knelpunt is opgenomen op een wetenschappelijk onderbouwde prioriteitenkaart die werd opgemaakt in uitvoering van de Benelux-beschikking inzake vismigratie. Meer info is terug te vinden op: http://www.vmm.be/water/vismigratie Deze opmerking vereist geen aanpassing van het plan.</p>	
Voorstel tot aanpassing	
Nvt	
Aanbeveling(en)	
Nvt	

Code van de indiener :	oCdVcpqE
Ingediende reacties	
<p><u>Id:</u> 2205</p> <p>DRUK OP WATERKWANTITEIT Oppervlaktewatercaptaties <u>Uit bekkenspecifiek deel:</u> (regel 1116) “Ongeveer 160 miljoen m³ oppervlaktewater op jaarbasis wordt onttrokken aan het kanaal voor de elektriciteitsproductie (koeling) en industrie, het overgrote deel hiervan wordt na koeling teruggestort in het kanaal.” <u>Opmerking:</u> Het gebruik als koelwater is niet opgenomen als nuttig doel.</p>	

Overweging

Volgens het decreet integraal waterbeleid kan de Vlaamse regering oppervlaktewaterlichamen als kunstmatig of sterk veranderd aanduiden als de voor het bereiken van de goede ecologische toestand noodzakelijke wijzigingen van de hydromorfologische kenmerken een betekenisvol nadelig effect zouden hebben op:

a) het milieu;

b) activiteiten van groot maatschappelijk belang met betrekking tot de scheepvaart, havenfaciliteiten, openbare voorzieningen voor water bestemd voor menselijke consumptie of hernieuwbare energieopwekking;

c) overstromingsrisicobeheerdoelstellingen, irrigatie, waterhuishouding of afwatering.

Met hernieuwbare energieopwekking worden waterkrachtcentrales bedoeld. Lozen van koelwater kan dus niet beschouwd worden als een nuttig doel in de zin van de kaderrichtlijn water.

Opmerking vergt geen aanpassing van het plan.

Voorstel tot aanpassing

Nvt

Aanbeveling(en)

Nvt

Code van de indiener : oCdVcpqE

Ingediende reacties

Id: 2222

CONCLUSIES

Vooruitgang

Uit bekkenspecifiek deel:

(regel 2787)

“In het bekken van de Gentse Kanalen behaalt net zoals in het eerste stroomgebiedbeheerplan geen enkel Vlaams waterlichaam het goed ecologisch potentieel of de goede ecologische toestand. Het aantal Vlaamse waterlichamen met een slechte totale ecologische beoordeling vermeerdert van 8 naar 12.”

Opmerking:

Zeer merkwaardige conclusie: wat is dan het nut van een dergelijk plan ???

Overweging

Door de one out, all out-benadering worden eventuele evoluties in positieve zin voor individuele parameters vaak gemaskeerd. Een vermeerdering van het aantal waterlichamen in slechte toestand hoeft dus niet noodzakelijk een negatieve evolutie in globaliteit te betekenen. Het one out, all out-principe wordt opgelegd door de Kaderrichtlijn Water, en kunnen we dus niet naast ons neerleggen. Om een meer genuanceerd beeld te krijgen, wordt dus best ook naar de individuele parameters gekeken.

Ook voor de individuele parameters dient de evolutie met enige voorzichtigheid beoordeeld te worden. Hierbij dient namelijk rekening gehouden te worden met de meetonzekerheid alvorens gesproken kan worden van achteruitgang. In hoofdstuk zes wordt voor de biologische kwaliteitselementen onderzocht of er sprake is van achteruitgang. Dit is voor het bekken van de Gentse kanalen voor geen enkel waterlichaam het geval. Het kwaliteitselement vis was weliswaar achteruitgegaan in het waterlichaam "Oude Kale" maar dat is intussen terug hersteld. De 'ogenschijnlijke' achteruitgang die vastgesteld wordt valt bijgevolg binnen de meetfout/meetonzekerheid.

De CIW besluit om op basis van deze opmerking geen aanpassing door te voeren in het plan.

Voorstel tot aanpassing

Nvt

Aanbeveling(en)

Nvt

Code van de indiener : oCdVcpqE

Ingediende reacties

Id: 2308

[Nutriëntgevoelige gebieden](#)
(regel 1279)

Uit bekkenspecifiek deel:

"Het gehele grondgebied van het bekken van de Gentse Kanalen wordt als nutriëntgevoelig kwetsbare zone water in het kader van de Nitraatrichtlijn aangeduid en alle oppervlaktewateren binnen het bekken van de Gentse Kanalen zijn aangeduid als kwetsbare zone voor de behandeling van stedelijk afvalwater."

Opmerking:

Et alors?

Overweging

Hoofdstuk 2.2.3 geeft louter een beschrijving van de nutriëntgevoelige gebieden. Opmerking vergt geen aanpassing aan het plan.

Voorstel tot aanpassing

Nvt

Aanbeveling(en)

Nvt

Code van de indiener :	oCdVcpqE
Ingediende reacties	
<p><u>Id:</u> 5015</p> <p><u>Uit bekkenspecifiek deel:</u> (regel 1414) "Er zijn geen oppervlaktewaterlichamen binnen het bekken van de Gentse Kanalen waarvoor er strengere oppervlaktewaterkwaliteitsdoelstellingen, nodig voor het behalen van een gunstige staat van instandhouding, worden vastgesteld. "</p> <p><u>Opmerking:</u> Zijn deze tegenstrijdig ? Of heb ik het niet goed begrepen ?</p>	
Overweging	
<p>Op basis van de huidige kennis zijn er geen strengere doelstellingen dan de basisdoelstellingen voor het behalen van de instandhoudingsdoelstellingen. Opmerking behoeft geen aanpassing van het plan.</p>	
Voorstel tot aanpassing	
Nvt	
Aanbeveling(en)	
Nvt	

Code van de indiener : pt8eA8LK

Ingediende reacties

Id: 1611

Betreft actie 3_A_003 in het bekkenspecifieke deel van de Gentse kanalen:

"Onderzoek naar de zoutwaterproblematiek in het Kanaal-Gent-Terneuzen"

In de begeleidende actiefiche wordt vermeld dat er een zoetwaterinstroom naar Terneuzen wordt vereist.

"Sinds 1960 is er een bilateraal verdrag tussen België en Nederland waarin de levering van 13,0 m³/sec zoet water via het Kanaal Gent - Terneuzen aan Nederland gegarandeerd wordt. Dit debiet werd toen vastgelegd om zoveel mogelijk het zout water terug te dringen."

Hierdoor heerst enige bezorgdheid omtrent het doel van deze actie, daar er onduidelijkheid heerst omtrent de achterliggende bedoeling van een dergelijk onderzoek.

Er wordt gevreesd dat de indeling van het kanaal Gent-Terneuzen als grote rivier met de hierbij horende normen voor chloriden, sulfaten en geleidbaarheid hiermee terug in vraag wordt gesteld. De indeling van het KGT naar zoet waterkwaliteit zou een ernstige hypotheek leggen op de toekomstige ontwikkeling van de bedrijven en activiteiten in en om het Kanaal Gent-Terneuzen.

We erkennen de algemene doelstelling van de Europese Kaderrichtlijn Water die stelt dat alle watersystemen in een goede chemische en ecologische toestand moeten verkeren. Specifiek voor de parameters 'chloriden, sulfaten en geleidbaarheid' stelt zich echter geen probleem voor wat betreft het Kanaal Gent-Terneuzen (KGT): deze parameters zijn immers geen 'verontreinigende' parameters en bijgevolg niet bepalend voor de ecologische toestand van het KGT. Het watertype kent echter wel een typische fauna en flora die hierin gedijt, en die kenmerkend is voor dergelijk zwak brak water.

Bovendien zal de nieuwe zeesluis in Terneuzen een nog grotere zout waterinstroom richting Gent met zich mee brengen, zodat het behouden van de afgesproken zoet water terugstroom nog moeilijker zal worden.

Vandaar onze vragen:

- Om het huidige watertype voor het KGT (grote rivier) te behouden, mits toevoeging van de uitzonderingsmaatregel voor de oppervlaktewateren die door de getijden of die door zeewaterinfiltratie worden beïnvloed, zoals momenteel is voorzien in bijlage 3 van het Vlaams deel van het internationale stroomdistrict van de Schelde (tabel 66 - p 327): "** In dit watertype gelden geen milieukwaliteitsnormen voor chloriden, sulfaten en geleidingsvermogen wegens beïnvloeding vanuit de Westerschelde" ;

- Dat de Vlaamse overheid de nodige garanties biedt dat het huidige normenkader voor de bedrijven aangehouden kan blijven, zolang het KGT wordt beïnvloed door zeewaterinfiltratie.

Overweging

In het stroomgebiedbeheerplan worden enkel kwaliteitsnormen voor de oppervlaktewateren bepaald. In het plan dat voorligt liggen de normen voor het Kanaal Gent-Terneuzen niet ter discussie. Garanties met betrekking tot lozingsnormen kunnen niet gegeven worden en worden bepaald bij het aanvragen of verlengen van een milieuvergunning.

Voorstel tot aanpassing

Nvt

Aanbeveling(en)

Nvt

Code van de indiener :	z0Jdn5QI
Ingediende reacties	
<p><u>Id:</u> 1614</p> <p>Vorm</p> <p>Er worden nog veel foutieve verwijzingen naar bijvoorbeeld kaartjes en tabellen en foutieve tekstpassages aangetroffen in de planonderdelen wat een onzorgvuldige indruk geeft.</p>	
Overweging	
Opmerking is terecht en wordt meegenomen in het technisch nazicht.	
Voorstel tot aanpassing	
<p><u>Deelopmerking leidt tot een aanpassing van volgende planonderdelen:</u> Bekken Gentse kanalen</p> <p><u>Uit te voeren wijzigingen:</u></p> <p>Aanpassen foutieve verwijzingen naar kaarten en tabellen en eraan gekoppelde tekstpassages</p>	
Aanbeveling(en)	
Nvt	

Code van de indiener :	z0Jdn5QI
Ingediende reacties	
<p><u>Id:</u> 1615</p> <p>4) Oorzaak-gevolg relatie actieprogramma onduidelijk</p> <p>Er wordt verwacht dat in deze plannen de specifieke problemen aangekaart worden en hiermee direct ook acties gepaard gaan. Al te vaak wordt een probleem omschreven zonder dat er bijhorende acties of maatregelen mee gepaard gaan en omgekeerd worden er ook acties geformuleerd zonder dat er een probleem wordt omschreven. Acties moeten een gevolg zijn van een bepaald probleem, dit is niet duidelijk in de voorliggende planonderdelen.</p>	
Overweging	
<p>Voor het merendeel van de acties is er een link met de bekken specifieke visie. In een aantal gevallen is er echter geen volledige één op één relatie mogelijk omdat in de visie vooral bekkenbrede problematieken aan bod komen en de visie ruimer gaat dan enerzijds de planperiode 2016-2021 en anderzijds de thema's waterkwaliteit en -kwantiteit (bv. scheepvaart, recreatie, onroerend erfgoed, ...).</p>	
Voorstel tot aanpassing	
Nvt	
Aanbeveling(en)	
Nvt	