

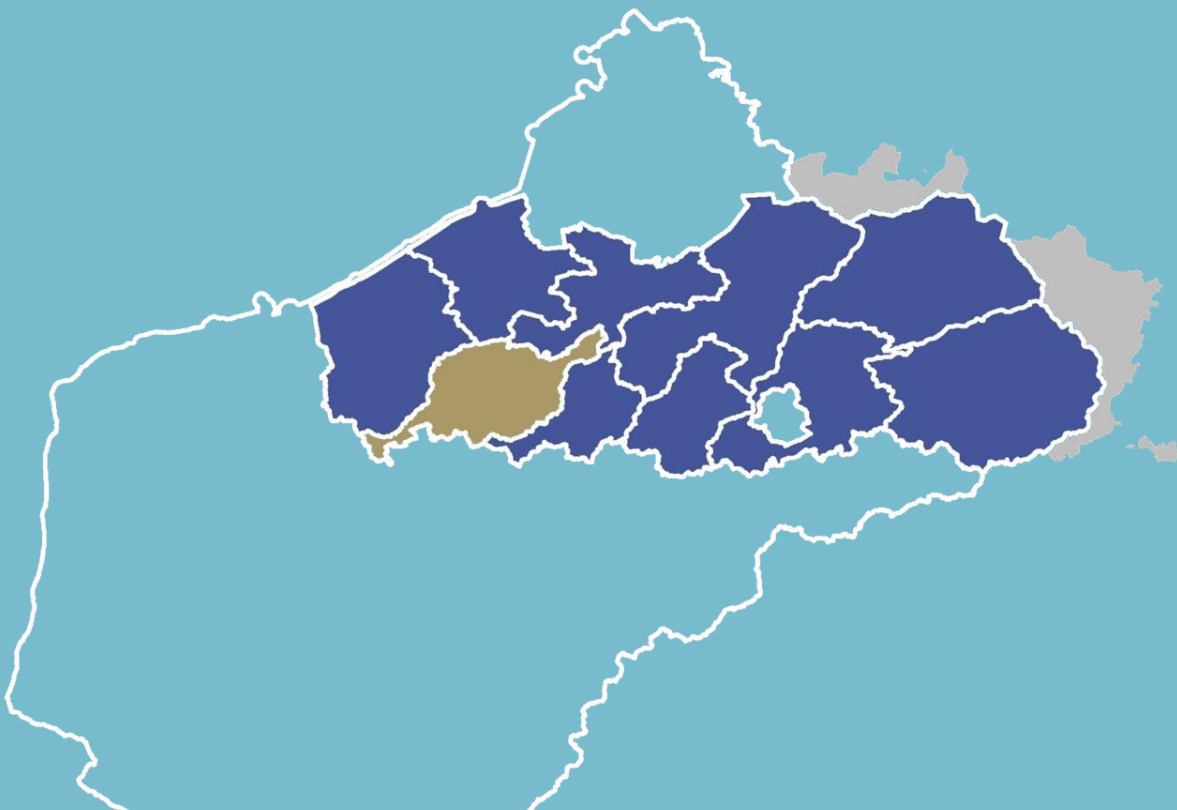
# Stroomgebiedbeheerplan voor de Schelde 2016-2021

## Overwegingsdocument



Ontwerp in openbaar  
onderzoek van 9 juli 2014  
tot 8 januari 2015

## Bekkenspecifiek deel Leiebekken



### Planonderdelen Stroomgebiedbeheerplannen 2016-2021

#### Beheerplannen Vlaamse delen

- Vlaams deel internationaal stroomgebieddistrict Schelde
- Vlaams deel internationaal stroomgebieddistrict Maas

#### Bekkenspecifieke delen

- IJzerbekken
- Bekken van de Brugse Polders
- Bekken van de Gentse Kanalen
- Benedenscheldebekken
- **Leiebekken**
- Bovenscheldebekken
- Denderbekken
- Dijle-Zennebekken
- Demerbekken
- Netebekken
- Maasbekken

#### Grondwatersysteem- specifieke delen

- Kust- en Poldersysteem
- Centraal Vlaams Systeem
- Sokkelsysteem
- Maassysteem
- Centraal Kempisch Systeem
- Brulandkrijtsysteem

#### Zoneringsplannen & GUPs

- Zoneringsplan (per gemeente)
- Gebiedsdekkend Uitvoeringsplan (per gemeente)

#### Maatregelenprogramma

- Maatregelenprogramma bij de stroomgebiedbeheerplannen voor Schelde en Maas



Integraal Waterbeleid  
Leiebekken

**Stroomgebiedbeheerplan Schelde 2016 - 2021**

## **Bekkenspecifiek deel Leiebekken**

**Openbaar onderzoek 9 juli 2014 – 8 januari 2015**

**Overwegingsdocument**

---

---

**Algemene Bekkenvergadering 12 mei 2015**



## **COLOFON**

Bekkensecretariaat Leiebekken

p/a Waterwegen en Zeekanaal NV, Guldensporenpark 105, 9820 Merelbeke

T 09 / 292 11 60

F 09 / 292 12 72

[secretariaat\\_leiebekken@wenz.be](mailto:secretariaat_leiebekken@wenz.be)

# Inhoud

Inleiding	4
<b>1 Hoe verliep het openbaar onderzoek</b>	<b>5</b>
<b>1.1 Juridisch kader</b>	<b>5</b>
<b>1.2 Voorwerp</b>	<b>6</b>
<b>1.3 Informatieverstrekking</b>	<b>6</b>
<b>2 Wat zijn de opmerkingen en adviezen</b>	<b>10</b>
<b>2.1 Indieners</b>	<b>10</b>
<b>2.2 Bezwaarschriften</b>	<b>10</b>
2.2.1 Advies bekkenraad	12
2.2.2 Opmerkingen	12
<b>3 Van ontwerp naar definitief ontwerp BSD</b>	<b>14</b>
<b>3.1 Hoe verliep de verwerking van het openbaar onderzoek</b>	<b>14</b>
3.1.1 Inhoudelijke verwerking	14
3.1.2 Bespreking bekkenstructuren	15
<b>3.2 Wat werd er aangepast</b>	<b>16</b>
3.2.1 Naar aanleiding van opmerkingen bij het bekkenspecifieke deel Leiebekken	16
3.2.2 Naar aanleiding van opmerkingen bij de andere bekkenspecifieke delen	16
3.2.3 Naar aanleiding van opmerkingen bij de Beheerplannen Vlaams deel internationaal stroomgebieddistricten Schelde en Maas en het Maatregelenprogramma	17
<b>4 Waar vindt u de verwerking van uw advies of opmerking terug</b>	<b>21</b>
<b>Bijlage: Fiches</b>	<b>22</b>

## Inleiding

Het overwegingsdocument bij het bekkenspecifieke deel voor het Leiebekken is opgesteld naar aanleiding van het openbaar onderzoek van en de adviesronde over de ontwerp Stroomgebiedbeheerplannen Schelde en Maas 2016-2021.

Het overwegingsdocument bevat het standpunt van de [algemene bekkenvergadering van het Leiebekken \(ABV\)](#) over de tijdens het openbaar onderzoek en adviesronde ingediende opmerkingen en adviezen bij het bekkenspecifieke deel voor het Leiebekken.

Het overwegingsdocument werd voorbereid door het bekkensecretariaat van het Leiebekken, besproken op het bekkenbureau van 21 april 2015 en ten slotte aan de algemene bekkenvergadering voor goedkeuring voorgelegd op 12 mei 2015.

Volgende informatie is opgenomen in het overwegingsdocument:

- [Hoofdstuk 1](#) gaat in op de manier waarop het openbaar onderzoek over de stroomgebiedbeheerplannen verliep;
- [Hoofdstuk 2](#) schetst op hoofdlijnen hoeveel en welke adviezen en opmerkingen er werden ingediend mbt het bekkenspecifieke deel voor het **Leiebekken**;
- [Hoofdstuk 3](#) geeft aan op welke manier het openbaar onderzoek werd verwerkt en wat er in de bekkenspecifieke deel **Leiebekken** werd aangepast;
- [Hoofdstuk 4](#) bevat praktische informatie over waar en hoe een bezwaarindiener de verwerking van zijn of haar opmerking kan terugvinden.
- De [bijlage](#) bevat de fiches per deelopmerking met de **overwegingen**, dit zijn de antwoorden bij de ingediende opmerkingen en adviezen, en geeft aan tot welke **aanpassingen** van het bekkenspecifieke deel en/of tot welke **aanbevelingen** de opmerkingen en adviezen geleid hebben.

De overwegingsdocumenten bij de Stroomgebiedbeheerplannen Schelde en Maas 2016-2021 kan u [hier](#) raadplegen.

# 1 Hoe verliep het openbaar onderzoek

## 1.1 Juridisch kader

De Europese kaderrichtlijn Water (2000) die ernaar streeft de Europese wateren terug in een goede toestand te brengen, verplicht de lidstaten om elke zes jaar stroomgebiedbeheerplannen op te maken per stroomgebieddistrict. Daarnaast verplicht de Europese Overstromingsrichtlijn (2007) de lidstaten om overstromingsrisicobeheerplannen op te maken met maatregelen die overstromingsrisico's beperken en de bevolking, economische activiteiten, ecosystemen en het cultureel erfgoed beschermen. Beide Europese richtlijnen werden omgezet in het [decreet Integraal Waterbeleid](#). Vlaanderen opteerde er voor om geen afzonderlijke overstromingsrisicobeheerplannen te maken en heeft deze geïntegreerd in de stroomgebiedbeheerplannen. Sinds de wijzigingen van 19 juli 2013 aan het decreet Integraal Waterbeleid worden de stroomgebiedbeheerplannen ook aangevuld met bekkenspecifieke delen en grondwatersysteemspecifieke delen. De bekkenspecifieke delen vervangen de huidige bekkenbeheerplannen en deelbekkenbeheerplannen.

Vlaanderen maakt stroomgebiedbeheerplannen op voor de Vlaamse delen van de internationale stroomgebieddistricten van de Schelde en van de Maas. De stroomgebiedbeheerplannen voor de periode 2016-2021 bouwen verder op de eerste generatie stroomgebiedbeheerplannen en de bekkenbeheerplannen en breiden de scope uit naar aspecten van de Overstromingsrichtlijn. De tweede generatie stroomgebiedbeheerplannen (incl. overstromingsrisicobeheerplannen) zijn voorbereid tegen eind 2015. Deze plannen bestaan uit verschillende planonderdelen (zie Figuur 1), waaronder het **bekken specifieke deel voor het Leiebekken**.



**Figuur 1: De verschillende planonderdelen van de stroomgebiedbeheerplannen voor Schelde en Maas 2016-2021**

Overeenkomstig het decreet Integraal Waterbeleid werden de ontwerp stroomgebiedbeheerplannen, en dus ook het bekkenspecifieke deel voor het Leiebekken, aan het publiek en voor advies voorgelegd. Tussen 9 juli 2014 en 8 januari 2015 kon elke burger, organisatie of bedrijf de ontwerpen van de plannen inkijken via de website [www.volvanwater.be](http://www.volvanwater.be) en er op reageren. Er werd ook advies gevraagd aan de Milieu- en Natuurraad van Vlaanderen, de Sociaal-Economische Raad van Vlaanderen, de Strategische Adviesraad voor Landbouw en Visserij en de bekkenstructuren.

Het openbaar onderzoek van de stroomgebiedbeheerplannen voor Schelde en Maas 2016-2021 werd georganiseerd door de Coördinatiecommissie Integraal Waterbeleid (CIW). De CIW staat o.a. in voor de ambtelijke voorbereiding van de ontwerpen van stroomgebiedbeheerplannen en voor de coördinatie en afstemming tussen de verschillende actoren van het waterbeleid. De CIW is ook de bevoegde autoriteit in Vlaanderen voor de uitvoering van de kaderrichtlijn Water en de Overstromingsrichtlijn. Meer informatie over de CIW en over het integraal waterbeleid lees je via [www.integraalwaterbeleid.be](http://www.integraalwaterbeleid.be).

Na afloop van het openbaar onderzoek onderzocht het bekkenbestuur de opmerkingen en adviezen op het bekkenspecifieke deel voor het Leiebekken, verwerkte ze in voorliggend overwegingsdocument en nam ze in aanmerking bij de verdere voorbereiding van het bekkenspecifieke deel voor het Leiebekken (Algemene Bekkenvergadering van 12 mei 2015).

De Vlaamse Regering stelt het stroomgebiedbeheerplan voor de Schelde, waarvan het bekkenspecifieke deel voor het Leiebekken onderdeel van uitmaakt, ten laatste op 22 december 2015 definitief vast. Van dan af zal het plan te raadplegen zijn via [www.leiebekken.be](http://www.leiebekken.be).

## 1.2 Voorwerp

Volgende documenten waren het voorwerp van het openbaar onderzoek van de 2<sup>de</sup> generatie stroomgebiedbeheerplannen.

2 Beheerplannen Vlaamse delen	11 Bekkenspecifieke delen	6 Grondwatersysteem- specifieke delen	308 Zoneringsplannen en Gebiedsdekkende Uitvoeringsplannen
<ul style="list-style-type: none"> <li>▪ Vlaams deel van het internationale stroomgebieddistrict van de Schelde</li> <li>▪ Vlaams deel van het internationale stroomgebieddistrict van de Schelde – Kaartenatlas</li> <li>▪ Vlaams deel van het internationale stroomgebieddistrict van de Maas</li> <li>▪ Vlaams deel van het internationale stroomgebieddistrict van de Maas – Kaartenatlas</li> <li>▪ Samenvatting van de Vlaamse delen van de internationale stroomgebieddistricten van de Schelde en van de Maas</li> </ul>	<ul style="list-style-type: none"> <li>▪ Bekkenspecifiek deel IJzerbekken</li> <li>▪ Bekkenspecifiek deel bekken van de Brugse Polders</li> <li>▪ Bekkenspecifiek deel bekken van de Gentse Kanalen</li> <li>▪ Bekkenspecifiek deel Benedenscheldebekken</li> <li>▪ Bekkenspecifiek deel Leiebekken</li> <li>▪ Bekkenspecifiek deel Bovenscheldebekken</li> <li>▪ Bekkenspecifiek deel Denderbekken</li> <li>▪ Bekkenspecifiek deel Dijle- en Zennebekken</li> <li>▪ Bekkenspecifiek deel Demerbekken</li> <li>▪ Bekkenspecifiek deel Netebekken</li> <li>▪ Bekkenspecifiek deel Maasbekken</li> <li>▪ Afbakening overstromingsgebieden – kadasterplannen</li> </ul>	<ul style="list-style-type: none"> <li>▪ Grondwatersysteemspecifiek deel Kust- en Poldersysteem</li> <li>▪ Grondwatersysteemspecifiek deel Centraal Vlaams systeem</li> <li>▪ Grondwatersysteemspecifiek deel Sokkelsysteem</li> <li>▪ Grondwatersysteemspecifiek deel Centraal Kempisch systeem</li> <li>▪ Grondwatersysteemspecifiek deel Brulandkrijtsysteem</li> <li>▪ Grondwatersysteemspecifiek deel Maassysteem</li> </ul>	<ul style="list-style-type: none"> <li>▪ Zoneringsplan per gemeente</li> <li>▪ Gebiedsdekkend Uitvoeringsplan per gemeente</li> </ul>
<b>1 Maatregelenprogramma bij de stroomgebiedbeheerplannen voor Schelde en Maas</b>			
<ul style="list-style-type: none"> <li>• Maatregelenprogramma bij de stroomgebiedbeheerplannen voor Schelde en Maas - bijlage niet-technische samenvatting plan-MER</li> <li>• Maatregelenprogramma bij de stroomgebiedbeheerplannen voor Schelde en Maas - bijlage plan-MER</li> <li>• Maatregelenprogramma bij de stroomgebiedbeheerplannen voor Schelde en Maas - Goedkeuringsverslag plan-MER</li> <li>• Overzicht van de actiefiches</li> </ul>			

## 1.3 Informatieverstrekking

### Campagne vol van water

Het openbaar onderzoek van de stroomgebiedbeheerplannen 2016-2021 verliep volledig digitaal via de website [www.volvanwater.be](http://www.volvanwater.be). De ontwerpen van de stroomgebiedbeheerplannen waren er te consulteren en men kon er meer **informatie** vinden over de plannen en over de mogelijkheden om erop te reageren.

The screenshot shows the website interface for 'DE WATERBEHEERPLANNEN IN OPENBAAR ONDERZOEK'. The header includes the logo for 'Integraal Waterbeleid' and the title 'DE WATERBEHEERPLANNEN IN OPENBAAR ONDERZOEK'. A navigation menu on the left lists: 'De plannen', 'Wegwijs in de plannen', 'Zoeken en reageren', 'Geoloket', 'Doelgroepen', and 'Contact'. The main content area features a search bar with 'Website doorzoeken' and 'Zoeken' buttons, and a section titled 'STROOMGEBIEDBEHEERPLANNEN 2016-2021 IN OPENBAAR ONDERZOEK VAN 9-7-2014 TOT 8-1-2015'. The text below the title states: 'Tussen 9 juli 2014 en 8 januari 2015 liggen de ontwerpen van de stroomgebiedbeheerplannen voor Schelde en Maas in openbaar onderzoek. Deze plannen bevatten maatregelen om de toestand van de waterlopen en het grondwater te verbeteren en om het overstromingsrisico te verminderen. Gedurende zes maanden kan elke burger, organisatie of bedrijf de plannen raadplegen en er opmerkingen of bezwaren bij formuleren via deze website.' It also mentions that the plans consist of various plan parts and provides links for more information, a search module, and a digital consultation form.

**Alle plandelen** van de stroomgebiedbeheerplannen waren op [www.volvanwater.be](http://www.volvanwater.be) raadpleegbaar alsook de **kadasterplannen** van de **overstromingsgebieden** die worden **afgebakend** en **achtergrondinformatie** bij de plannen.

Er werd ook informatie aangeboden via **2 geoloketten**. Via het geoloket "stroomgebiedbeheerplannen" kon men naar de verschillende oppervlaktewaterlichamen navigeren waar specifieke informatie kon worden opgevraagd en werden de geplande acties gevisualiseerd. Via het geoloket "zonering" vond men (alle informatie over) de zoneringsplannen en gebiedsdekkende uitvoeringsplannen.

Ook informatie over inspraakvergaderingen die tijdens het openbaar onderzoek op verschillende plaatsen in Vlaanderen georganiseerd werden, was te vinden op [www.volvanwater.be](http://www.volvanwater.be).

### Digitaal inspraakformulier

Via een digitaal inspraakformulier kon men op de website [www.volvanwater.be](http://www.volvanwater.be) op een eenvoudige manier een reactie indienen.

Opmerkingen konden ook schriftelijk ingediend worden bij het college van burgemeester en schepenen of rechtstreeks bij de CIW.

### Bekendmaking

Het openbaar onderzoek werd bekendgemaakt via aankondigingen in de pers, de gemeentelijke informatiebladen, diverse websites en nieuwsbrieven enz. In de informatiezuilen van bibliotheken en openbare gebouwen was de wegwijsfolder over het openbaar onderzoek beschikbaar.

De Colleges van Burgemeesters en Schepenen werden aangeschreven met informatie over de verplichtingen van de gemeente over de terinzagelegging en met de vraag om het openbaar onderzoek bij de inwoners bekend te maken. De adviesraden werden aangeschreven in functie van de adviesvraag. Ook de aangrenzende regio's en gewesten werden op de hoogte gebracht van het openbaar onderzoek.





### Overlegmomenten met adviesraden

Op **28 mei 2014** organiseerde de CIW een **toelichting** over de stroomgebiedbeheerplannen Schelde en Maas 2016-2021 voor de leden van de Minaraad, de SERV en de SALV. De adviesraden werden er geïnformeerd over de stroomgebiedbeheerplannen: de opbouw en focus van de verschillende plandelen, de integratie van de overstromingsrisicobeheerplannen, de scenario-analyses en disproportionaliteitsanalyse en praktische aspecten van het openbaar onderzoek.

Naar aanleiding van de adviesvraag ikv het openbaar onderzoek van de stroomgebiedbeheerplannen werd op vraag van de Minaraad op **23 oktober 2014** een **hoorzitting** georganiseerd. De bespreking had in grote lijnen betrekking op de gegevens mbt toestandsbeoordeling en de druk en impactanalyse, de resultaten in speerpuntgebieden 2009-2015, de impact van specifiek verontreinigende stoffen op het bereiken van de goede toestand, de hydromorfologische toestand van sterk veranderde waterlichamen, de grondwatersysteemspecifieke delen, het maatregelenprogramma en de financiële aspecten van de plannen.

Op bekkenniveau waren de 11 bekkenraden (actief) betrokken bij de opmaak van de bekkenspecifieke delen.

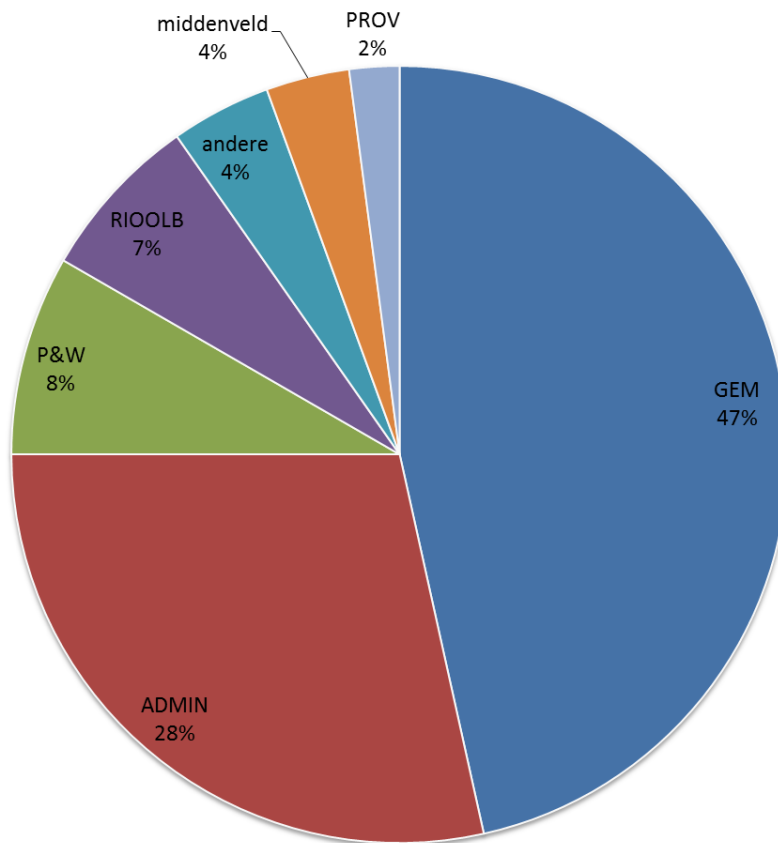
### Informatievergaderingen

De Coördinatiecommissie Integraal Waterbeleid (CIW) en de Vlaamse Milieumaatschappij (VMM) organiseerden eind september en begin oktober 2014 vijf informatiedagen over de ontwerpen van



de stroomgebiedbeheerplannen voor Schelde en Maas. De CIW gaf er samen met de bekkensecretariaten en VMM duiding bij de verschillende plandelen van de stroomgebiedbeheerplannen. De toelichtingen over de algemene aspecten van de stroomgebiedbeheerplannen, de bekkenspecifieke delen en de grondwatersysteemspecifieke delen richtten zich naar de leden van de bekkensstructuren en iedereen die betrokken is bij de uitvoering van de stroomgebiedbeheerplannen, de toelichtingen over de herziene zoneringsplannen en gebiedsdekkende uitvoeringsplannen waren vooral bedoeld voor de gemeenten en rioolbeheerders.

Het bekkenspecifieke deel voor het bekken van de Leie werd samen met de bekkenspecifieke delen voor het IJzerbekken en het bekken van de Brugse Polders toegelicht op de informatievergadering die georganiseerd werd in Brugge op 7 oktober 2014. Op deze infodag werden 144 deelnemers verwelkomd.



**Figuur 2: Verdeling type deelnemers**

## 2 Wat zijn de opmerkingen en adviezen

### 2.1 Indieners

Naast de bekkenraad die advies uitbracht bij het bekkenspecifieke deel voor het Leiebekken, hebben 6 organisaties en geen particulieren een bezwaar ingediend over het bekkenspecifieke deel voor het Leiebekken.

Alle organisaties hebben gebruik gemaakt van het digitale inspraakformulier, met uitzondering van met uitzondering van VOKA die hun bezwaarschrift via brief en/of mail hebben ingediend bij de CIW.

Tabel 1: Overzicht van de verschillende organisaties en (lokale) besturen die een bezwaar hebben ingediend bij het bekkenspecifieke deel voor het Leiebekken

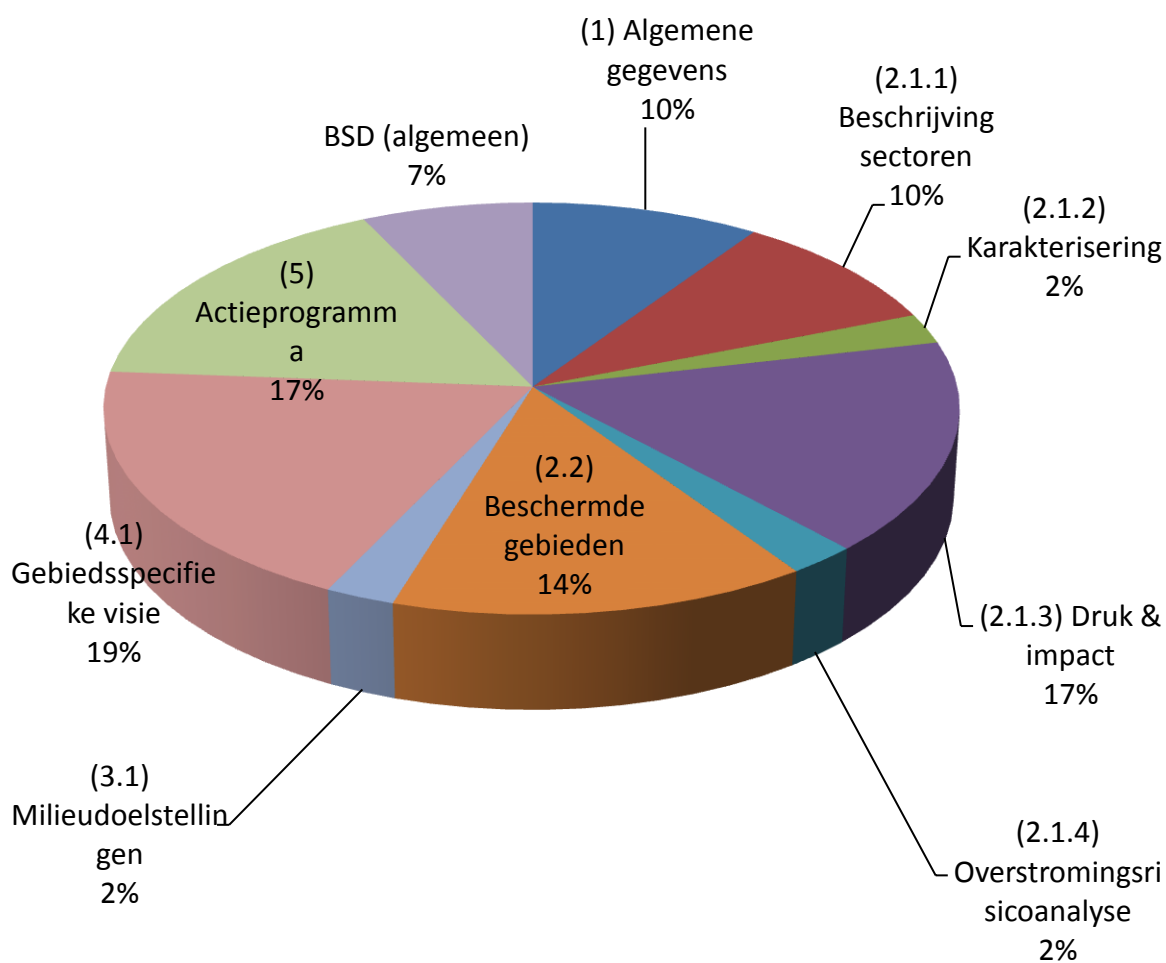
TYPE INDIENER	ORGANISATIE	# DEELOPMN
Middenveld (I)	VOKA - Vlaams netwerk van ondernemingen	6
Middenveld (N)	Milieufront Omer Wattez vzw Natuurkoepel vzw	5 13
GEM	Gemeente Sint-Martens-Latem Gemeente Roeselare	2 45
RIOOLB	De Watergroep	3

### 2.2 Bezwaarschriften

Een *opmerking* wordt via een bezwaar(schrift) door burgers, gemeentebesturen, administraties... via de gemeente of rechtstreeks bij de CIW ingediend. Een *advies* is een (consensus)tekst of commentaar die door een adviesraad is ingediend.

In **totaal** werden mbt het bekkenspecifieke deel voor het Leiebekken 75 opmerkingen en adviezen ingediend. De ontvangen adviezen en opmerkingen bestaan telkens uit meerdere deelopmerkingen

en deeladviezen. In totaal werden de adviezen en opmerkingen opgesplitst in 79 deelopmerkingen en deeladviezen.



Figuur 3: Verdeling deelopmerkingen en adviezen per hoofdstuk van het bekenspecifieke deel

De meeste (deel)opmerkingen hebben betrekking op het actieprogramma. Daarbij gaat het voornamelijk om algemene (deel)opmerkingen rond betrokkenheid bij acties, de verdere uitwerking ervan en/of verduidelijking van bepaalde acties. Ook bij het hoofdstuk “gebiedsspecifieke visie” zijn verschillende opmerkingen geformuleerd. Hier gaat het onder meer over de mogelijke impact van een bepaalde visie indien die gerealiseerd zou worden op het terrein, over het niet ver genoeg of net te ver gaan van een bepaald voornemen uit in de visie.

De overige (deel)opmerkingen vertoonden een grote thematische variatie. Zo zijn er nog bezwaren bij aspecten rond de erosie maatregelen, de nood aan ruimte voor water, de opbouw van het document en bij de aangevraagde afwijkingen en bijhorende motivatie voor het niet halen van de goede toestand in de waterlichamen tegen 2021.

Tal van de ontvangen opmerkingen gaat over de signaalgebieden in het Leiebekken. Deze waren geen onderwerp van het openbaar onderzoek, maar toch kon dit gekaderd worden bij de aanpak van de wateroverlast en werd er een gepaste overweging op geformuleerd.

### 2.2.1 Advies bekkenraad

(code: aLICCFX1)

Het decreet Integraal Waterbeleid bepaalt dat de bekkenraad advies geeft over het bekkenspecifieke deel (art. 29). De bekkenraad van het Leiebekken bracht op 27/11/2014 advies uit over het bekkenspecifieke deel voor het Leiebekken. Het advies van de bekkenraad bevatte 5 (deel)adviezen bij het bekkenspecifieke deel van het Leiebekken, meer bepaald:

- In een eerste deeladvies pleit de bekkenraad voor de inzet van voldoende middelen opdat de beoogde doelstellingen gehaald kunnen worden. De huidige middelen en de geformuleerde acties en maatregelen zijn onvoldoende om voor alle waterlopen de goede waterkwaliteit te bekomen. Er wordt gefocust op aandachtsgebieden en speerpuntgebieden doch het is niet duidelijk wat de visie is voor de overige waterlopen. De focus wordt gelegd op speerpunt- en aandachtsgebieden, dit mag niet inhouden dat investeringen voor waterkwaliteit in de overige gebieden niet meer mogelijk is.

- De bekkenraad geeft aan dat er onduidelijkheid is over de oorzaak-gevolg relatie van het actieprogramma: er wordt verwacht dat in deze plannen de specifieke problemen aangekaart worden en hiermee direct ook acties gepaard gaan.. Al te vaak wordt een probleem omschreven zonder dat er bijhorende acties of maatregelen mee gepaard gaan en omgekeerd worden er ook acties geformuleerd zonder dat er een probleem wordt omschreven. Acties moeten een gevolg zijn van een bepaald probleem, dit is niet duidelijk in de voorliggende planonderdelen.

- De bekkenraad duidt op een aantal technische aspecten van het document o.m. foutieve verwijzingen naar bijvoorbeeld kaartjes en tabellen en foutieve tekstpassages in de planonderdelen wat een onzorgvuldige indruk geeft.

- Vanuit de natuursector wordt opgemerkt dat binnen ruimtelijke ordening nog te weinig rekening wordt gehouden met waterlopen en overstromingen

- Tot slot wijst de bekkenraad van het Leiebekken op de exotenproblematiek en de invloed van invasieve exoten op het watersysteem. Er is nood aan een meer globale gebiedsdekkende en gecoördineerde aanpak zowel op openbaar als op privaat domein waarvan een grondige inventarisatie en prioritering deel uitmaken. De bekkenraad pleit hierbij dat extra middelen worden ingezet voor invasieve exotenbestrijding.

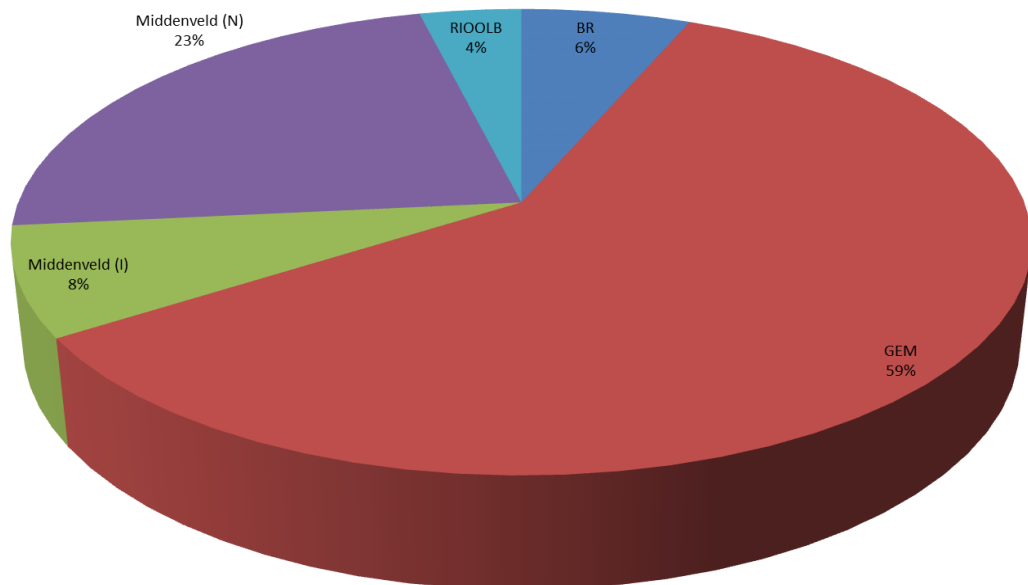
### 2.2.2 Opmerkingen

Het merendeel van de ingediende (deel)opmerkingen bij het bekkenspecifieke deel voor het Leiebekken heeft betrekking op het actieprogramma. Meer dan de helft van de binnengekomen bezwa-

ren waren afkomstig van 2 gemeenten en hadden betrekking op de afbakening van signaalgebieden.

Daarnaast kwamen een groot deel van de opmerkingen van de natuurorganisaties. Voor hen gaat de visie en bijhorend actieprogramma regelmatig niet ver genoeg wat betreft het aspect natuur en erosie. Daarnaast merken ze ook op dat een diepgaande motivatie ontbreekt voor het aanhalen van technische onhaalbaarheid en/of disproportionele kosten bij het niet bereiken van de goede toestand van de waterlichamen in het Leiebekken tegen 2021.

Tot slot zijn er nog enkele opmerkingen binnengekomen van de industrie en rioolberheerders.



**Figuur 4: Verdeling deelopmerkingen per type indiener**

## 3 Van ontwerp naar definitief ontwerp BSD

### 3.1 Hoe verliep de verwerking van het openbaar onderzoek

De verwerking van het openbaar onderzoek van de stroomgebiedbeheerplannen Schelde en Maas 2016-2021 verliep binnen de structuren van de CIW en binnen de bekkenoverlegstructuren. De verwerking verliep volledig digitaal in een daartoe specifiek ontworpen beheertool.

#### 3.1.1 Inhoudelijke verwerking

Voor iedere **deelopmerking** is een overweging opgesteld en is aangegeven of de deelopmerking al dan niet leidt tot een aanpassing van het bekkenspecifieke deel en/of andere plandelen van de stroomgebiedbeheerplannen. In geval een plandeel gewijzigd wordt, is een voorstel tot wijziging geformuleerd. Indien relevant is ook een aanbeveling opgenomen.

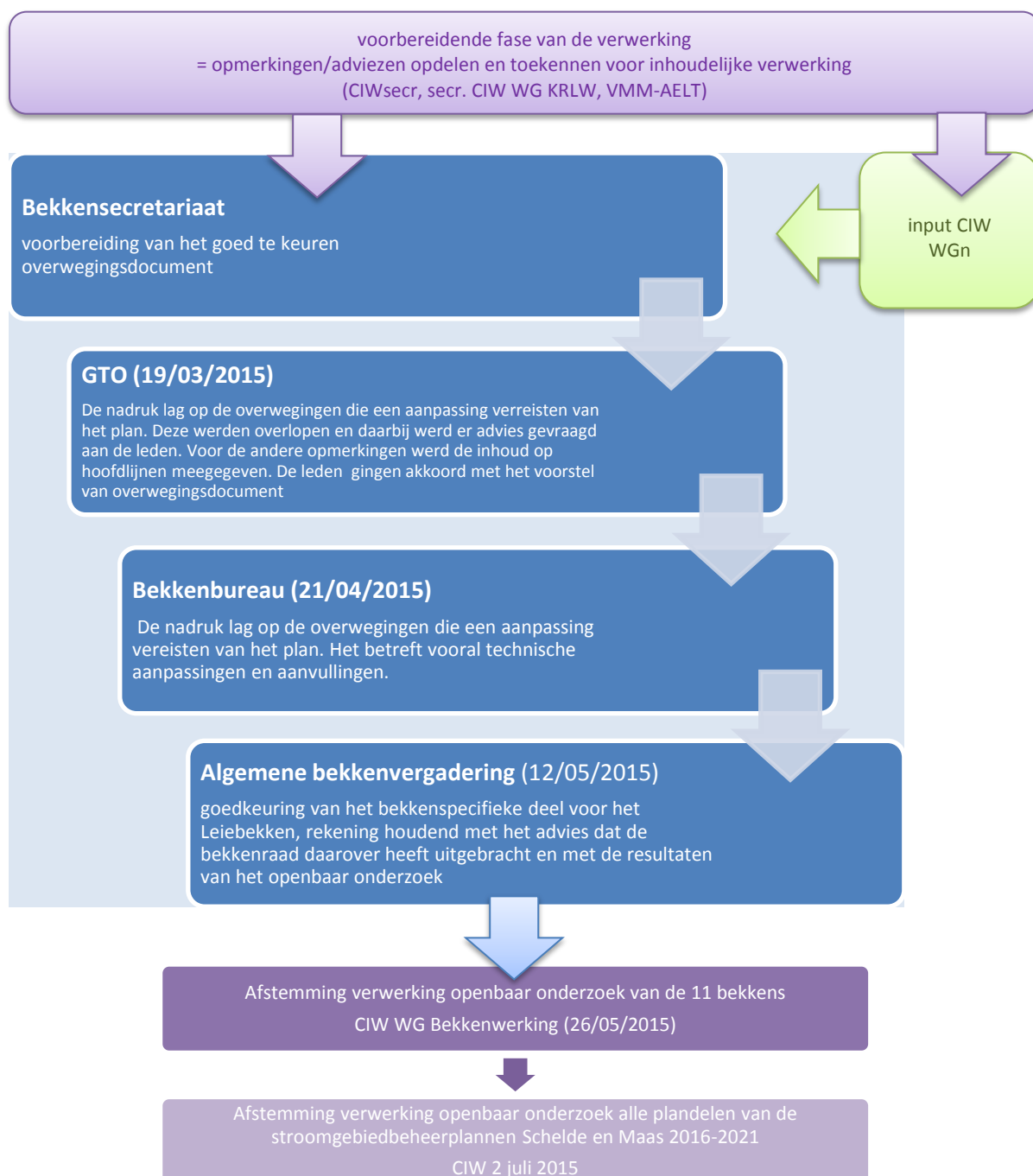
Voor iedere deelopmerking is een “fiche” (zie Schema 1) beschikbaar waarin alle informatie van de verwerking van het openbaar onderzoek is opgenomen.

Code van de indiener : (= code digitaal inspraakformulier)
Ingediende reactie
= ingediende deelopmerking of -advies
Overweging
= het antwoord bij de deelopmerking of -advies
Voorstel tot aanpassing
= indien een wijziging wordt doorgevoerd naar aanleiding van de reactie, wordt de tekstwijziging weergegeven
Aanbeveling(en)
= indien een aanbeveling wordt geformuleerd naar aanleiding van de reactie is de aanbeveling vermeld

Schema 1: inhoud “fiche” met verwerking deelopmerking

### 3.1.2 Bespreking bekkenstructuren

De verwerking van de deelopmerkingen en –adviezen bij het bekkenspecifieke deel voor het Leiebekken werd voorbereid door het bekkensecretariaat Leiebekken mede op basis van input door de CIW werkgroepen en volgens onderstaand traject.



Schema 2: Traject verwerking openbaar onderzoek bekkenspecifieke deel Leiebekken



## 3.2 Wat werd er aangepast

### 3.2.1 Naar aanleiding van opmerkingen bij het bekkenspecifieke deel Leiebekken

Van de 75 verschillende deelopmerkingen en -adviezen gemaakt bij het bekkenspecifieke deel voor het Leiebekken leidden 4 deelopmerkingen tot een technische aanpassing van dit plandeel. Een deelopmerking betrof een tekstuele aanpassing van de sector drinkwaterproductie (2.1.1.beschrijving sectoren). Verder betreft het twee technische aanpassingen met betrekking tot 2.2. Beschermd gebied en een algemene technische aanpassing.

### 3.2.2 Naar aanleiding van opmerkingen bij de andere bekkenspecifieke delen

Het bekkenspecifieke deel voor het Leiebekken werd ook aangepast n.a.v. opmerkingen die werden gemaakt bij de andere bekkenspecifieke delen.

- Het aanpassen van tabel 3 (p20): de lengte van de niet geklasseerde waterlopen is niet gebiedsdekkend opgenomen in de vha en wordt daarom geschrapt uit tabel 3. Er wordt een passage toegevoegd "Naast de geklasseerde waterlopen in het Leiebekken, is er ook een aanzienlijke hoeveelheid niet-geklasseerde waterlopen. Niet geklasseerde waterlopen kunnen zowel binnen het ambtsgebied van de watering voorkomen als er buiten. Gezien niet-geklasseerde waterlopen niet gebiedsdekkend in de VHA-atlas zijn opgenomen wordt het aantal km niet begroot voor het ganse bekken."
- Aanpassing tabel 3 (p20) "Overzicht lengte waterlopen per categorie voor het Leiebekken en de meren"
- Het aanpassen van tabel 13 (p54): het onderschrift bij tabel 13 wordt aangevuld met "Enkel de waterafhankelijke habitats en soorten waarvoor het SBZ-gebied werd aangemeld bij Europa, worden weergegeven"
- In hoofdstuk 2.1.3.1 Verontreiniging vanuit punt- en diffuse bronnen, 2.1.3.1.1 Zuurstofbindende stoffen en nutriënten, 1) Druk wordt in regel 674 de juiste link gelegd naar de figuur in het stroomgebiedbeheerplan. "De emissies zijn gemiddeld laag ten aanzien van de overige bekkens (zie figuur CZV, Nt en Pt voor de verschillende bekkens op SGBP-niveau)."
- In hoofdstuk 2.1.3.1.2 Gevaarlijke stoffen, 2) Belangrijkste bronnen wordt voor de sector industrie in regel 912 (p 38) na "De impact van bedrijven laat zich vooral voelen door de netobelasting van bepaalde gevaarlijke stoffen. We maken hierbij een onderscheid tussen zware metalen, polyaromatische koolwaterstoffen (PAK's) en overige industriële pollutanten" toegevoegd: "Deze stoffen hebben een nadelige invloed op waterorganismen en de mens. Het is daarom belangrijk om de emissie terug te dringen." Dit naar analogie met de inschatting van de impact van pesticiden in oppervlaktewater bij de sector landbouw (regel 893-896 p38).
- In het volledig bekkenspecifieke deel Leiebekken wordt waar van toepassing de waterloop-categorie aangepast ten gevolge van de interne staatshervorming Doorbraak 63.
- Aanpassing tabel 7 (p44-46) "Bestaande gecontroleerde overstromingsgebieden (wachtbekken) in het Leiebekken.
- Aanpassing tabel 9 (p47-48) "Waterlopen in het Leiebekken met een potentieel overstromingsrisico".

- Aanpassing kaartenatlas, kaart 5 (p142) "Kwantiteitsbeheer oppervlaktewater in het Leiebekken"
- Er wordt in hoofdstuk 2.1.4 Overstromingsrisicoanalyse een correcte verwijzing aangebracht naar de kaarten op waterinfo.be.
- Waar van toepassing worden de actiefiches uitgebreid met een verwijzing naar besliste acties (acties uit vorige plannen).
- In hoofdstuk 2.1.3.2.1 Structuurkwaliteit wordt longitudinale connectiviteit (regel 971 p40) vervangen door longitudinale continuïteit en laterale connectiviteit (regel 1093 p47) vervangen door laterale continuïteit. Zowel longitudinale/laterale continuïteit als connectiviteit worden gebruikt. Voor de eenvormigheid is het wenselijk om connectiviteit te vervangen door continuïteit naar analogie met figuur 10 p41.
- Toevoegen van code atlas SGBP uit tabellen 13 (p54) in plaats van nummering SBZ gebied op Kaartenatlas, kaart 22 (p159) Vogelrichtlijngebieden en Habitatrichtlijngebieden in het Leiebekken.
- Daarnaast gebeurde een afstemming van de bekkenspecifieke delen door de CIW WGBW. Ook dit gaf aanleiding tot enkele aanpassingen.

### 3.2.3 Naar aanleiding van opmerkingen bij de Beheerplannen Vlaams deel internationaal stroomgebiedsdistricten Schelde en Maas en het Maatregelenprogramma

Daarnaast werd het bekkenspecifieke deel voor het Leiebekken ook nog aangepast nav opmerkingen die werden gemaakt bij de Beheerplannen Vlaams deel internationaal stroomgebiedsdistricten Schelde en Maas en het Maatregelenprogramma.

#### 3.2.3.1 KEUZE SCENARIO EN AANPASSINGEN IKV GEWIJZIGDE BUDGETTAIRE CONTEXT

##### Herzien ontwerprijst speerpuntgebieden/aandachtsgebieden

Voor het herzien van de ontwerprijst speerpuntgebieden/aandachtsgebieden (SPG/AG) werd rekening gehouden met :

- de meest actuele monitoringresultaten, de bijhorende toestandsbeoordeling en de nog te realiseren verbetering;
- de hiertoe in het maatregelenprogramma gedefinieerde acties en maatregelen en de hiermee verbonden meerkost;
- de mate van overlap met beschermde gebieden en
- de visie van experts.

Het herzien van de ontwerprijst speerpuntgebieden/aandachtsgebieden heeft niet geleid tot een aanpassing van de speerpuntgebieden/aandachtsgebieden in het Leiebekken.

##### Keuze scenario en bijsturing maatregelenprogramma

Op basis van de reacties uit het openbaar onderzoek over de stroomgebiedbeheerplannen, de resultaten van de disproportionaliteitsanalyse en rekening houdend met de budgettaire context werd voor de definitieve stroomgebiedbeheerplannen gekozen voor een scenario 'speerpuntgebieden en aandachtsgebieden en klasse I-acties voor grondwater' (SPG+AG). In dit scenario wordt voor wat de oppervlaktewaterlichaamspecifieke acties betreft, de nadruk gelegd op uitvoering van acties in de

speerpuntgebieden en de aandachtsgebieden. Voor grondwater omvat dit scenario alle resterende klasse I-acties.

Dit scenario werd op een aantal punten aangepast t.o.v. het scenario SPG+AG dat in openbaar onderzoek lag, o.a. om rekening te houden met de reacties uit het openbaar onderzoek en om de budgettaire meerkost verder te drukken, m.n.:

- Het aantal speerpuntgebieden werd verminderd van 21 naar 17;
- Het aantal aandachtsgebieden neemt toe van 46 naar 56 (4 die voorheen speerpuntgebied waren en 6 bijkomende Sigmagebieden)
- Voor oppervlaktewater worden de acties in de aandachtsgebieden die een budgettaire meerkost met zich meebrengen doorgeschoven naar de volgende planperiode en ze maken bijgevolg geen deel meer uit van voorliggend maatregelenprogramma;
- Voor grondwater worden de generieke acties die een budgettaire meerkost met zich meebrengen die niet gedekt kan worden door de meeropbrengsten van de bijgestuurde grondwaterheffing, verschoven naar de volgende planperiode;
- Een aantal acties (o.a. m.b.t. waterbodemsanering – zie ook verder) werd geschrapt en voor een aantal acties werd de budgettaire meerkost verder gereduceerd;
- De acties m.b.t. nutriënten vanuit de landbouw werden in overeenstemming gebracht met het intussen goedgekeurde MAP5 (zie ook verder);
- Een aantal nieuwe – hoofdzakelijk generieke – acties werd aan het maatregelenprogramma toegevoegd met het oog op het versterken van het maatregelenprogramma, m.n. op het vlak van kosteneffectiviteit.

Bovenstaande heeft voornamelijk tot aanpassingen en actualisaties in de (deel)hoofdstukken actieprogramma en afwijkingen van het bekkenspecifieke deel geleid.

### 3.2.3.2 AANPASSINGEN KARAKTERISERING/DOELSTELLINGEN

Om de ontwerp-stroomgebiedbeheerplannen te actualiseren tot zijn definitieve versie, werden een aantal aanpassingen doorgevoerd op het vlak van karakterisering en doelstellingen oppervlaktewater. Een aantal van deze aanpassingen vloeiden voort uit het nieuwe rapporteringsrichtsnoer van de EU Commissie en de opmerkingen die de EU Commissie maakte tijdens het bilateraal overleg begin 2014.

#### Type kleine beek

Het type kleine beek (Bk), dat voor de ontwerp-stroomgebiedbeheerplannen verder werd ingedeeld in de subtypes kleine beek zand (BkZ) en kleine beek leem (BkL) worden niet meer verder ingedeeld. Beide subtypes worden dus opnieuw samengevoegd tot één enkel type, kleine beek (Bk). Dit heeft geen invloed op doelstellingen of monitoringsresultaten omdat het vereiste studiewerk om de differentiëring in doelstellingen uit te werken, nog niet gestart was en de doelstellingen voor beide subtypes dus nog identiek waren.

#### Beoordeling fytoplankton

De methodiek voor fytoplankton in rivieren op basis van chlorofyl a die werd toegepast in de ontwerp stroomgebiedbeheerplannen gaf slechts onderscheid in de klassen “goed” en “slecht”. Bovendien bleek het eindoordeel onrealistisch vaak negatief uit te vallen. Daarom werd een nieuwe, meer realistische aanpak uitgewerkt voor rivieren, gebaseerd op worst case van de Nederlandse klassengrenzen voor het zomergemiddelde (GM - MO - OS-klassengrenzen van resp. 60, 120 en 240 µg/l voor brakke polderwaterlopen en 23, 46 en 92 µg chl a / l voor andere riviertypes) en een maximumnorm van 200 µg chl a / l, met een realistische klassenindeling als resultaat: van de 85 Vlaamse rivier-waterlichamen waarvoor fytoplankton een relevant kwaliteitselement is, scoren er 35 zeer goed, 11 goed, 16 matig, 19 ontoereikend en 4 slecht.

Voor de waterlichamen VL08\_48 LEIE I, VL05\_49 LEIE II, VL05\_50 LEIE III en VL05\_169 KANAAL ROESLARE LEIE wordt macrofyten bijkomend op niet-relevant gezet. Het betreft gevallen waarvoor er geen resultaat beschikbaar was omdat de parameter als niet-relevant beschouwd werd, maar dat was nog niet als dusdanig aangeduid in de ontwerp stroomgebiedbeheerplannen.

#### Monitoringsresultaten

Op basis van boven vermelde aanpassingen en bijkomende gegevens werden de monitoringsresultaten voor de definitieve stroomgebiedbeheerplannen geactualiseerd.

Bovenstaande heeft voornamelijk tot verschillende aanpassingen en actualisaties in de (deel)hoofdstukken karakterisering, doelstellingen en monitoring en vooruitgang van het bekkenspecifieke deel geleid.

### **3.2.3.3 ACTUALISATIES M.B.T. ACTIES WATERBODEMONDERZOEKEN EN -SANERINGEN**

Vanwege de huidige budgettaire context was het noodzakelijk om de meerkost voor de acties mbt waterbodems die zijn opgenomen in de stroomgebiedbeheerplannen substantieel te doen dalen. Enkel de waterbodemonderzoeken en de -saneringen die op de door de CIW goedgekeurde lijst van 15 prioritair te onderzoeken waterbodems staan (CIW, 09/10/2009), werden in eerste instantie weerhouden en er werd rekening gehouden met de in de periode 2009-2015 reeds doorgevoerde waterbodemonderzoeken. De onderzoeken en saneringen voor deze 15 meest prioritaire waterbodems werden vervolgens nog verder geprioriteerd op basis van hun ligging (al dan niet in een speerpuntgebied of aandachtsgebied), de perspectieven voor gedeeltelijke recuperatie van de saneringskosten (cfr. art. 69 van het Bodemdecreet, ingevoegd via wijziging van 28 maart 2014) en (voor zover mogelijk) de verwachte effecten van de sanering op de kwaliteit(sbeoordeling) van de betreffende waterlichamen.

De onderzoeks- en saneringsacties die niet weerhouden werden in het voorgestelde scenario van het actie- en maatregelenprogramma, komen op de indicatieve actielijst te staan. In een aantal van deze acties werden aanpassingen doorgevoerd ingevolge wijzigingen van waterloopbeheerder (D63).

Bovenstaande heeft voornamelijk tot een aantal aanpassingen en actualisaties in het (deel)hoofdstuk actieprogramma van het bekkenspecifieke deel geleid.

### **3.2.3.4 AANPASSINGEN M.B.T. EROSIE GERELATEERDE ACTIES**

Er wordt meer ingezet op een versterking van en synergie met het landbouwbeleid, o.m. MAP 5, het verscherpt erosiebeleid, de vergroening van de bedrijfstoeslag i.h.k.v. PDPO en het nieuwe Gemeenschappelijk Landbouwbeleid en de mogelijkheid tot bufferstroken langs waterlopen. Een aantal acties inzake erosie werden daarom geherformuleerd teneinde deze in lijn te brengen met het versterkend erosiebeleid t.e.m. 2018.

Bovenstaande heeft voornamelijk tot een aantal aanpassingen en actualisaties in het (deel)hoofdstuk actieprogramma van het bekkenspecifieke deel geleid.

### **3.2.3.5 AANPASSINGEN IKV AFSTEMMING MAP 5**

De acties uit het recente 5de Mestactieplan (MAP5), gericht op het beperken van de verontreiniging van oppervlaktewater met nutriënten, vormen onderdeel van het Maatregelenprogramma bij de stroomgebiedbeheerplannen voor Schelde en Maas om overlappende planning en regelgeving te vermijden. MAP5 bouwt verder op de krijtlijnen die in MAP 3 en MAP 4 uitgetekend zijn: bemestingsnormen, uitrijperiodes en de reductie van fosfor in veevoeder.

De aanpassing van de stikstofbemestingsnormen omvat de verplichte overgang naar van totale bemestingsnormen naar het systeem gebaseerd op werkzame stikstof. De bemestingsnormen fosfor worden afhankelijk gemaakt van de bodemanalyses op het perceel. In sommige gevallen betekent dit een verstrenging van de norm, in andere gevallen een versoepeling.

MAP5 voegt specifiek een doorgedreven gebiedsgerichte en bedrijfsmatige aanpak toe, gericht op het behalen van de vooropgestelde MAP4-waterkwaliteitsdoelstellingen voor oppervlakte- en

grondwater Op basis van enerzijds de resultaten van de meetnetten grondwater en oppervlaktewater, vertaald in “focusgebieden”, en anderzijds de nitraatresidumetingen, zullen “focusbedrijven” aangeduid worden. Deze focusbedrijven krijgen op hun areaal bijkomende maatregelen opgelegd, zowel inzake mestgebruik als inzake opvolging en controle.

In kader van de gebiedsgerichte en bedrijfsmatige aanpak zal de controle van het nutriëntenmanagement door land- en tuinbouwers evolueren van eerder administratieve controles naar meer terreingerichte controles.

Tijdens de looptijd van MAP5 wordt ook de verdere integratie van de Nitraatrichtlijn en de kaderrichtlijn Water uitgewerkt, ter voorbereiding van MAP6. Dit betreft in het bijzonder de “GAP analyse” en de uitbouw van het modelleringsinstrumentarium. Tegelijkertijd wordt ook het algemeen onderbouwend onderzoek verdergezet; waaronder ook de werking van het onderzoeksplatform duurzame bemesting.

Bovenstaande heeft voornamelijk tot een aantal aanpassingen en actualisaties in het (deel)hoofdstuk actieprogramma van het bekkenspecifieke deel geleid.

## 4 Waar vindt u de verwerking van uw advies of opmerking terug

Er werden bezwaarschriften ontvangen van adviesraden, gemeentebesturen, administraties, belangenorganisaties, burgers, ... Alle ingediende bezwaarschriften kregen bij de verwerking van het openbaar onderzoek een code toegekend.

Indien u via het digitaal inspraakformulier op de website [www.volvanwater.be](http://www.volvanwater.be) een reactie indiende, kan u de verwerking van uw advies of opmerking terugvinden aan de hand van de code die u heeft ontvangen bij het indienen van het bezwaarschrift. Indien u deze code niet meer heeft, kan u ze opvragen bij het [CIW-secretariaat](#) (053 - 72 65 07).

Indien u uw bezwaarschrift schriftelijk heeft ingediend bij het college van burgemeester en schepenen of rechtstreeks bij de CIW, kan u contact opnemen met het [CIW-secretariaat](#) (053 - 72 65 07) die u de code zal bezorgen waarmee uw bezwaarschrift werd behandeld.

De verwerking van het openbaar onderzoek van de stroomgebiedbeheerplannen is opgenomen in verschillende overwegingsdocumenten. Via dit [overzicht](#) kan u opzoeken in welk(e) overwegingsdocument(en) uw bezwaarschrift werd behandeld.

# Bijlage: Fiches

## Leiebekken

Code van de indiener :	KaRxASzT
Ingediende reacties	
<p><u>Id:</u> 2824</p> <p>Bij de afwijkingen, inzake het behalen van een goede toestand van de waterlichamen wordt quasi systematisch als reden voor de termijnverlenging "technische onhaalbaarheid" en/of "disproportionele kosten" aangehaald. Er ontbreekt een diepgaandere motivatie voor die twee redenen. We betwisten overigens dat het zomaar technisch onhaalbaar zou zijn om goed te scoren voor de beoogde parameters (o.a. Nt, Pt, CZV en BZV). Mits een goede nazuivering is het o.i. wel technisch haalbaar om overal het beoogde resultaat te halen. Daarenboven is het gemakkelijk om zomaar het argument dispropotionele kosten in te roepen. Het is een evidentie dat waterzuivering niet goedkoop is. Disproportionele kosten kan o.i. slechts ingeroepen worden als het voor een bepaalde zone of techniek plots veel meer kost dan hetgeen ingecalculeerd werd of dan gangbaar is voor de waterzuivering van een bepaalde zone met een bepaalde techniek. Men gebruikt zelf het woord onevenredig hoge kosten, hetgeen nogmaals aantoonst dat het moet gaan om heel hoge kosten in vergelijking met de gangbare kosten voor waterzuivering.</p> <p>Gelet op het feit dat er m.b.t. het Leiebekken staat (p. 125/165) "Het aantal waterlichamen met een slechte totale ecologische beoordeling stijgt van 12 tot 13." is des te meer vereist hogere inspanningen te leveren om de doelstellingen spoedig te bereiken.</p>	
Overweging	
<p>Hoe de onderbouwing voor de redenen "technische onhaalbaarheid" en "disproportionele kosten" tot stand komt, is te lezen in het achtergronddocument "Onderbouwing van de afwijkingen op de milieudoelstellingen conform de kaderrichtlijn Water en het decreet Integraal Waterbeleid" dat ook te vinden is via <a href="http://www.volvanwater.be">www.volvanwater.be</a>. Feitelijk worden de redelijke inspanningen uit de diverse sectoren (huishoudens, landbouw, industrie, rwzi) in kaart gebracht, wat inderdaad vaak tot het oordeel leidt dat het positieve effect op de waterkwaliteit daarbij niet voldoende zal zijn om de goede toestand te bereiken. Voor disproportionele kosten is per sector een beoordelingssysteem uitgewerkt en verfijnd na de eerste stroomgebiedbeheerplannen, dat toelaat om per sector en per scenario te beoordelen of de kosten globaal genomen aanvaardbaar zijn. Het betreft dus niet enkel een oordeel over de saneringsinfrastructuur, maar ook over combinaties met andere maatregelen (inrichting en beheer, landbouwmaatregelen etc...).</p>	
Voorstel tot aanpassing	
Nvt	
Aanbeveling(en)	
Nvt	



Code van de indiener :	KaRxASzT
Ingediende reacties	
<p><u>Id:</u> 2827</p> <p>Het is o.i. ruim onvoldoende om voor het Leiebekken enkel te focussen op de Heulebeek, terwijl veel andere waardevolle waterlopen daar een inspanning nodig hebben, gelet op het feit dat het gehele Leiebekken onder sterke vervuilingdruk staat van diverse actoren (landbouw, industrie, huishoudens,...). Het is hier nodig een versnelling hoger te schakelen.</p>	
Overweging	
<p>Gezien de beperkte middelen is het onmogelijk de goede toestand te bereiken in 2021 voor het ganse Leiebekken. Er zijn vooral gerichte acties naar de Heulebeek toe maar dat neemt niet weg dat er geen acties geformuleerd staan voor de andere waterlopen uit dit bekken. Zo zijn er tal van bekkenbrede acties zoals saneringmaatregelen, wegwerken van vismigratieknelpunten, erosiemaatregelen,....die allen bijdragen tot het verbeteren van de waterkwaliteit.</p>	
Voorstel tot aanpassing	
Nvt	
Aanbeveling(en)	
Nvt	

Code van de indiener :	KaRxASzT
Ingediende reacties	
<p><u>Id:</u> 2829</p> <p>De anti-erosiemaatregelen zijn te weinig concreet uitgewerkt. Door bvb. enkel maar dergelijke maatregelen te treffen in beschermde gebieden gaat dit in tegen het algemene principe dat men overal zoveel mogelijk water dient vast te houden in de eerste plaats waar het water neervalt.</p>	
Overweging	
<p>De aanpak van erosie gebeurt zowel in beschermde gebieden als in niet-beschermde gebieden. Van zodra concrete knelpuntgebieden gekend zijn, zullen erosiecoördinatoren en bedrijfsplanners van de VLM hun aandacht hierop richten en zullen ze gericht acties uitwerken om aan de erosieproblemen te remediëren.</p>	
Voorstel tot aanpassing	
Nvt	
Aanbeveling(en)	
Nvt	

Code van de indiener :	KaRxASzT
Ingediende reacties	
<p><u>Id:</u> 2835</p> <p>Bij de acties inzake de verbetering van de structuurkwaliteit en natuurlijke waterhuishouding vragen we om dit niet enkel te voorzien i.f.v. van de IHD's, maar eveneens i.f.v. de decretale doelstelling voor de gebieden van het VEN. In overeenstemming met de doelstellingen van het DIWB dient dit in alle waterlopen voorzien te worden en is de verdere uitbouw van een netwerk van GOG's uit den boze.</p>	
Overweging	
<p>Daar waar een verbetering van de structuurkwaliteit noodzakelijk is om de goede ecologische toestand of het goed ecologisch potentieel te bereiken, kunnen dergelijke acties voorgesteld worden. Het is momenteel ook niet zo dat structuurherstelacties enkel ten behoeve van SBZ worden voorgesteld. Het is wel zo dat de budgettaire middelen momenteel moeten gefocust worden om toch enige vooruitgang te kunnen boeken. Die focus zal binnen de speciale beschermingszones én binnen de speerpuntgebieden liggen.</p>	
Voorstel tot aanpassing	
Nvt	
Aanbeveling(en)	
Nvt	

Code van de indiener :	KaRxASzT
Ingediende reacties	
<p><u>Id:</u> 2836</p> <p>Bij de acties om een waterkering te voorzien aan de Gaverbeek te Waregem, vragen we om in de huidige planfase reeds compensatiemaatregelen te voorzien om het verlies aan overstromingsruimte te compenseren.</p>	
Overweging	
<p>Bij de aanleg van de waterkering aan de Gaverbeek te Waregem wordt er, net als bij andere projecten, streng op toegezien dat de watertoets correct wordt nageleefd.</p>	
Voorstel tot aanpassing	
Nvt	
Aanbeveling(en)	
Nvt	

Code van de indiener :	TgbFEpsH
Ingediende reacties	
<p><u>Id:</u> 2746</p> <p>De voorbije jaren zijn er regelmatig overstromingen geweest in het Leiebekken. De huidige aanpak die hoofdzakelijk steunt op bufferbekkens is een "end of the pipe" aanpak, is duur en faalt. Dit plan zet deze aanpak gewoon voort. Natuurlijke waterberging door inschakelen van meer stroomopwaarts gelegen overstromingsgebieden is veel zinvoller.</p> <p>Wij tekenen bezwaar aan dat er geen overstromingsgebieden worden afgebakend (item 2400). Dit is niet consequent met de vaststelling onder item 2380 dat "overstromingsgebieden van nature water kunnen bergen".</p>	
Overweging	
<p>Het is de bevoegdheid van de respectievelijke beheerders die beslissen hoe zij de overstromingsproblematiek in hun regio aanpakken en eventueel beroep zullen doen op het instrument "afbakening overstromingsgebieden".</p>	
Voorstel tot aanpassing	
Nvt	
Aanbeveling(en)	
Nvt	

Code van de indiener :	TgbFEpsH
Ingediende reacties	
<p><u>Id:</u> 2756</p> <p>Item 2660 stelt terecht dat een preventief anti-erosiebeleid belangrijk is omwille van de vele nadelige gevolgen van erosie (achteruitgang waterkwaliteit, landbouweconomisch verlies, kosten voor de maatschappij enz.) Citaat uit het rapport: "Het is duidelijk dat een preventief erosiebeleid belangrijk is en dat elke euro die besteed wordt aan erosiebestrijding nadien dubbel en dik terugverdiend wordt door minder schade. "</p> <p>Bovendien is de erosieproblematiek in het Leiebekken belangrijk.</p> <p>Nochtans wordt er enkel ingezet op sensibiliserende en stimulerende mechanismen door "aanstellen van bijkomende erosiecoördinatoren voor de gemeenten om een gemeentelijk erosiebestrijdingsplan uit te voeren".</p> <p>Wij tekenen bezwaar aan tegen het ontbreken van krachtige anti-erosiemaatregelen in dit plan, zeker daar waar dit als prioritaire problemen wordt aangegeven in het plan : ondermeer in item 1950 "erosieknelpunten binnen de gemeente Zonnebeke zijn prioritair" en "item 1960 "de aanpak van erosieknelpunten binnen gebied Morrsele en Ledegem is prioritair ..."eveneens 2100 : het afstroomgebied van de Devebeek is eveneens zeer gevoelig voor overstromingen ... Een volgende focus ligt bij terugdringen van erosie om dichtslibben van grachten, waterlopen en bufferbekkens tegen te gaan".</p>	
Overweging	
<p>De aanpak van erosie gaat wel degelijk verder dan een louter preventief beleid. De erosiecoördinatoren en bedrijfsplanners van de VLM richten hun aandacht op de gekende knelpunten zodat gericht acties uitgewerkt worden om aan de erosieproblemen te remediëren, en dit in overeenstemming met de verstrengde erosiewetgeving.</p>	
Voorstel tot aanpassing	
Nvt	

Aanbeveling(en)
Nvt

Code van de indiener :	TgbFEpsH
------------------------	----------

Ingediende reacties
---------------------

Id: 2760

De problematiek van exoten in het Leiebekken is terecht. Het plan bevat echter geen concrete aanwijzingen hoe een deskundige bestrijding zal gebeuren. Meer bepaald beperkt het probleem zich absoluut niet tot de waterlopen, maar evengoed tot wegeninfrastructuur en spoorwegen. Bovendien wordt niet aangegeven hoe bestrijding kan gebeuren op het privaat domein. Aangezien de aanpak van de voorbije jaren duidelijk faalt en het probleem jaarlijks groter wordt tekenen we bezwaar aan tegen deze paragraaf en vragen een duidelijker uitgewerkt actieplan.

Overweging
------------

De exotenproblematiek in het algemeen vormt niet het onderwerp van dit stroomgebiedbeheerplan. Met betrekking tot waterlopen worden bestrijdingsprogramma's van exoten in de mate van het mogelijke, en waar het efficiënt is, uitgevoerd.

Met betrekking tot privé-domeinen, spoorwegen, wegen, enz...heeft het Agentschap voor Natuur en Bos een vademecum uitgebracht. Dit kan geraadpleegd worden op

<http://www.natuurenbos.be/~media/Files/Publications/2014/Technisch%20Vademecum%20Beheer%20van%20Invasieve%20Uitheimse%20Planten.pdf>.

De bestrijding van exoten is een zaak van elke individuele beheerder.

Voorstel tot aanpassing
-------------------------

Nvt
-----

Aanbeveling(en)
-----------------

Nvt
-----

Code van de indiener :	TgbFEpsH
------------------------	----------

Ingediende reacties
---------------------

Id: 2762

Het Rivierherstelproject Leie wil de doelstellingen van EKRW nastreven. Volgens het rapport zal hiervoor 500 ha natte natuur worden gecreerd. Dit is één van de weinige zeer concrete projecten in het rapport en het wordt dan ook een "schoolvoorbeeld" genoemd ((item 1740). Wij tekenen bezwaar aan tegen de misleidende informatie die de Vlaamse overheid geeft, aangezien deze nog tijdens dit openbaar onderzoek op 19 december 2014 heeft laten weten via een mededeling aan de regering dat er geen 500 maar slechts 300 ha natte natuur zal worden gerealiseerd. Hierdoor wordt het publieh misleid omtrent de inhoud van het gepland beleid.

Overweging
<p>De mededeling waarnaar wordt verwezen is geen beslissing van de Vlaamse Regering. Deze mededeling houdt in dat aan de "bijzondere coördinator natte natuur" gevraagd wordt tegen 31/07/15 een voorstel van invulling uit te werken voor 300 ha "haalbaar gebleken watergebonden, terrestrische natuur". Daarnaast dient te worden nagegaan op welke manier er nog bijkomende natuur, natte natuur maar ook natuurverwerving en agrarisch natuurbeheer, kan verwezenlijkt worden in het kader van Rivierherstel Leie. Deze opdracht is momenteel lopende. Het is op vandaag voorbarig vooruit te lopen op de resultaten ervan.</p>
Voorstel tot aanpassing
Nvt
Aanbeveling(en)
Nvt

Code van de indiener :	TgbFEpsH
Ingediende reacties	<p><u>Id:</u> 2764</p> <p>Het rapport vermeldt dat 7 van de 17 RWZI's in het Leiebekken niet voldoen aan de Vlaremnormen en overschrijding geven voor nitraat, fosfor en zwevende stoffen. Dit zijn juist de parameters waarvan de waterkwaliteit de laatste jaren niet meer verbetert. Er wordt geen duidelijke info gegeven wat de reden is van dit slecht functioneren, ebn evenmin is er een actieplan voor verbetering. Wij tekenen bezwaar aan tegen dit gebrek aan info en geplande acties rond de RWZI's.</p>
Overweging	<p>De opvolging van de werking van de zuiveringsinstallaties gebeurt door de Ecologisch Toezichthouder. Indien wordt vastgesteld dat een installatie niet werkt conform de normen wordt, in overleg met de exploitant, gezocht naar de achterliggende oorzaak. In functie van de vaststellingen worden dan de nodige acties ondernomen zodat de normen worden gerespecteerd.</p>
Voorstel tot aanpassing	
Nvt	
Aanbeveling(en)	
Nvt	

Code van de indiener :	TgbFEpsH
Ingediende reacties	<p><u>Id:</u> 2768</p> <p>Item 1760 beschrijft het belang van een goede structuurkwaliteit van grote en kleine waterlopen. In het rapport zijn er nauwelijks concrete acties vermeld die structuurherstel gaan geven (op p110, tabel 2 na waar voor de Mandel melding wordt gemaakt van grondverwerving voor oeverzones). Wij tekenen bezwaar aan tegen dit uitblijven van acties voor structuurherstel die essentieel zijn voor goed ecologisch functioneren van een waterloop.</p>

Overweging
Bij het uitwerken van de actieprogramma's voor de waterloop kijkt de beheerder systematisch na of er noodzakelijke en/of bijkomende acties voor structuurherstel nodig zijn.
Voorstel tot aanpassing
Nvt
Aanbeveling(en)
Nvt

Code van de indiener : TgbFEpsH
Ingediende reacties
<p><u>Id</u>: 2770</p> <p>Item 2340 vermeldt de Sluisbeek als de grootste vervuiler van het kanaal Bossuit-Kortrijk, één van de belangrijkste waterlichamen binnen het Leiebekken en zeer belangrijk voor drinkwaterproductie. Wij tekenen bezwaar aan tegen het ontbreken van specifieke acties om dit probleem op te lossen.</p>
Overweging
De Provincie zal eerst een inventarisatie maken van de knelpunten om verdere acties te kunnen definiëren.
Voorstel tot aanpassing
Nvt
Aanbeveling(en)
Nvt

Code van de indiener :	TgbFEpsH
Ingediende reacties	
<p><u>Id: 2777</u></p> <p>Item 2850 vermeld dat er in de vorige plancyclus een afwijking werd gevraagd op de EKRW voor het ganse Leiebekken. Het rapport vermeldt hier dat er te weinig acties zijn uitgevoerd uit de eerste generatie (deel)bekkenbeheersplannen en dat daardoor de "goede toestand" nergens gehaald wordt in 2015 waardoor opnieuw een afwijking wordt gevraagd voor het globale bekken voor de volgende planperiode.</p> <p>We stellen vast dat dit plan systematisch alle voorgestelde maatregelen mijdt die te maken hebben met verkeerde landbouwactiviteiten en die leiden tot overbemesting, erosie en de daarbij horende vervuiling en ecologische achteruitgang.</p> <p>De discrepantie tussen de ernst van de problematiek in het Leiebekken, de wetenschappelijk goed onderbouwde analyse enerzijds en de finaal voorgestelde acties en maatregelen anderzijds is onaanvaardbaar. Eigenlijk is het vooral voortzetten van aanpak uit de vorige planperiode, ondanks het feit dat de stagnatie of zelfs achteruitgang van de voorbije jaren een duidelijk falend beleid aantonen. het is dan ook duidelijk dat een actieplan dat geen trendbreuk is met het vorige, alweer zal falen en dat er in deze planperiode nauwelijks vooruitgang te verwachten is met het voorgestelde plan..</p> <p>Wij menen dan ook dat dit globaal plan voor het Leiebekken niet voldoet aan de voorwaarden om opnieuw een afwijking te vragen op de EKRW en wij dienen dan ook hiertegen bezwaar in.</p>	
Overweging	
<p>Het klopt dat het niet behalen van de vooropgestelde doelstellingen uit de eerste generatie stroomgebiedbeheerplannen voor een deel toe te schrijven is aan niet volledig uitgevoerde voorziene acties. Dit kan zijn omwille van beperkte financiële middelen of omwille van moeilijk lopende processen die meer tijd vragen dan voorzien.</p> <p>Bij het opstellen van de huidige plannen is uitgegaan van een methodiek, waarbij in eerste instantie een maximale actielijst werd opgesteld (voor diverse thematische maatregelengroepen), die vervolgens verder geprioriteerd werd op basis van verschillende criteria: kosteneffectiviteit, maar ook effect op meerdere compartimenten van het watersysteem, gebiedsspecifieke visie en samenhang tussen de acties. Het resultaat van deze oefening is een opdeling van acties in diverse scenario's, waarbij acties die minder goed scoorden op de beschouwde criteria in het maximaal scenario zijn terecht gekomen.</p> <p>Voorts zijn er generieke maatregelen die ook buiten speerpunt- en aandachtsgebieden zullen doorwerken, dus ook in het Leiebekken. Omwille van de grote doelafstand van de waterlichamen in het Leiebekken volstaan die generieke maatregelen echter niet om in 2 planperiodes met de beperkte beschikbare middelen de doelstellingen te behalen. In het plan wordt gestreefd naar een mix van maatregelen waarbij enerzijds een aantal waterlichamen in de goede toestand worden gebracht en anderzijds in waterlichamen met een grote doelafstand met de beschikbare middelen ook de nodige vooruitgang geboekt kan worden.</p>	
Voorstel tot aanpassing	
Nvt	
Aanbeveling(en)	
Nvt	

Code van de indiener :	TgbFEpsH
Ingediende reacties	
<p><u>Id:</u> 2783</p> <p>Item 750 vermeldt de ernstige problematiek van overstorten waarbij 18 op 25 zeer slecht tot slecht werken met zeer negatieve invloed op de waterkwaliteit. In het rapport is geen info over de reden van dit slecht functioneren en evenmin acties voor aanpakken van deze problematiek. Wij tekenen hiertegen bezwaar aan.</p>	
Overweging	
<p>De code van goede praktijk voor het ontwerp, de aanleg en het onderhoud van rioleringssystemen voorziet in een aanpak voor de sanering van de overstorten. (zie actie 4B_D_221) Een eerste stap in deze aanpak is om voor de verschillende trajecten te bekijken of de optimalisatie van de overstort een effectieve maatregel is en of deze kostenefficiënt kan worden uitgevoerd. Op deze manier kan er over gewaakt worden dat enkel kosteneffectieve maatregelen worden uitgevoerd.</p>	
Voorstel tot aanpassing	
Nvt	
Aanbeveling(en)	
Nvt	

Code van de indiener :	TgbFEpsH
Ingediende reacties	
<p><u>Id:</u> 2784</p> <p>Oeverzones zijn volgens het Decreet Integraal waterbeheer belangrijk voor de natuurlijke werking van de waterlopen en geven bescherming tegen erosie en inspoeling van vervuilende stoffen. Doorheen het ganse rapport wordt oeverzones vele keren vermeld als een effectieve maatregel . Erosie is een majeur probleem in het Leiebekken (jaarlijks 18 ton). gezien de grote negatieve impact is het onbegrijpelijk dat er geen enkel oeverzoneproject is opgenomen. (item 2420). Wij tekenen hiertegen bezwaar aan.</p>	
Overweging	
<p>De administratie beschouwt de afbakening en realisatie van oeverzones niet als een doel op zich maar wel als een middel om de milieukwaliteitsdoelstellingen in een waterloop te bereiken. In het stroomgebiedbeheerplan is een actie opgenomen dat hiervoor een stappenplan uitwerkt zodat op een onderbouwde manier het juiste instrument op de juiste plaats wordt ingezet. Om tot een effectieve afbakening van oeverzones te komen, wordt momenteel aan een uitvoeringsbesluit gewerkt door de CIW.</p>	
Voorstel tot aanpassing	
Nvt	
Aanbeveling(en)	
Nvt	



Code van de indiener :	TgbFEpsH
Ingediende reacties	
<p><u>Id:</u> 2786</p> <p>Voor het éne aandachtsgebied dat wordt aangeduid (de Heulebeek) blijkt dat er concrete acties ontbreken voor de problematieken van de meest belangrijke zijbeken. Op die manier zal ook de problematiek van de heulebeek nooit opgelost raken. Meer bepaald zijn er geen concrete acties vermeld voor :</p> <ul style="list-style-type: none"> <li>-item 1950 : erosieproblematiek van de gemeente Zonnebeke en vervuiling langs de Passendalebeek</li> <li>-item 1960 : erosieknelpunten in Moorsele en Ledegem</li> <li>- item 2100 : erosieproblematiek van de Douvebeek</li> <li>-item 2200 : erosieknelpunten van Heuvelland en Mesen</li> <li>-item 2360 : erosieproblematiek van de Gaverbeekvallei</li> </ul> <p>Wij tekenen bezwaar aan tegen het ontbreken van specifieke acties in deze gebieden en rond deze beken.</p>	
Overweging	
<p>Als de gebieden die een belangrijke aanvoer leveren van sediment naar de waterlopen, concreet genoeg zijn aangeduid, kan in het gemeentelijke erosiebestrijdingsplan gekeken worden welke concrete acties hier zijn voorgesteld. Voor knelpuntgebieden die in het gemeentelijke erosiebestrijdingsplan ontbreken, kan het erosiebestrijdingsplan aangevuld worden. Voor de uitvoering kan een beroep gedaan worden op erosiecoördinatoren (werken door gemeenten) en bedrijfsplanners van de VLM (beheerovereenkomsten met landbouwers).</p> <p>In de SGBP werd vooral beoogd de knelpuntgebieden zo goed mogelijk in beeld te brengen. Concrete acties horen eerder thuis in de erosiebestrijdingsplannen.</p>	
Voorstel tot aanpassing	
Nvt	
Aanbeveling(en)	
Nvt	

Code van de indiener :	TgbFEpsH
Ingediende reacties	
<p><u>Id:</u> 2790</p> <p>Wij tekenen bezwaar aan dat alleen het deelbekken van de Heulebeek als aandachtsgebied wordt weerhouden. Dit omvat slechts 8% van het stroomgebied van de Leie. Alleen in dit kleine deel hoopt men dus tegen 2027 de "goede toestand" van de EKRW te halen? En wat met de rest? Gezien de globaal zeer slechte toestand is een dergelijk gebrek aan ambitie onverantwoord.</p>	
Overweging	
<p>Speerpuntgebieden zijn die gebieden waar de goede toestand in 2021 haalbaar geacht wordt. Op basis van de in het maatregelenprogramma beschreven methodiek voor de gebiedsgerichte prioritering, werd in het Leiebekken geen enkel waterlichaam geselecteerd waar het bereiken van de goede toestand in 2021 realistisch haalbaar geacht wordt. Dit betekent uiteraard niet dat er niet verder gewerkt moet en zal worden aan een verdere kwaliteitsverbetering van alle waterlichamen in het Leiebekken.</p>	

Voorstel tot aanpassing
Nvt
Aanbeveling(en)
Nvt

Code van de indiener : TgbFEpsH

Ingediende reacties

Id: 2792

Wij tekenen bezwaar aan tegen het feit dat in het rapport geen enkel speerpuntgebied wordt aangeduid. Dit betekent dat de Vlaamse overheid voor geen enkel deelgebied ook maar probeert om de normen van EKRW te halen tegen 2021. Dit wijst op een totaal gebrek aan ambitie en bereidheid om voldoende middelen in te zetten. Nochtans is de slechte ecologische toestand van het leiebekken en de stagnatie van de verschillende parameters in de voorbije 5 jaar (cfr item 1450 fig 16 en item 1410 tabel 13 en fig 15) overduidelijk. alleen een ambitieus beleid dat meer doet dan de voorbije jaren kan hier verbetering brengen.

Overweging

Speerpuntgebieden zijn die gebieden waar de goede toestand in 2021 haalbaar geacht wordt. Op basis van de in het maatregelenprogramma beschreven methodiek voor de gebiedsgerichte prioritering, werd in het Leiebekken geen enkel waterlichaam geselecteerd waar het bereiken van de goede toestand in 2021 realistisch haalbaar geacht wordt. Dit betekent uiteraard niet dat er niet verder gewerkt moet en zal worden aan een verdere kwaliteitsverbetering van alle waterlichamen in het Leiebekken.

Voorstel tot aanpassing

Nvt

Aanbeveling(en)

Nvt

Code van de indiener : WBFJ4IBI

Ingediende reacties

Id: 5632

Maatregel 6\_A\_012: Gevolg geven aan de startbeslissingen van de Vlaamse Regering inzake signaalgebieden Het signaalgebied in de Kapelhoekstraat schrappen. Het gebied is volledig ontwikkeld als woongebied en volledig bebouwd. Ter hoogte van de Krommebeek werd een bufferbekken aangelegd.

<b>Overweging</b>
<p>Het bovengenoemd gebied werd/de bovengenoemde gebieden werden bij de ruimtelijke analyse van het eerste bekkenbeheerplan aangeduid als signaalgebied, omwille van zijn of hun overstromingsgevoeligheid of de sponsfunctie.</p> <p>Het gebied werd om diverse redenen echter niet weerhouden bij de selectie van de meest prioritaire signaalgebieden waarvan de Vlaamse Regering, de noodzakelijke vervolgstappen goedgekeurd heeft of zal goedkeuren. Dit zijn de zogenaamde signaalgebieden van reeksen 1, 2 en 3.</p> <p>Volgens de omzendbrief LNE/2015/2 'richtlijnen voor de toepassing van de watertoets voor de vrijwaring van het waterbergend vermogen in signaalgebieden en in effectief overstromingsgevoelige gebieden', die op 1 juli 2015 in werking treedt en de omzendbrief LNE/2013/1 over de signaalgebieden vervangt, wordt de term "signaalgebied" voorbehouden voor de gebieden van reeks 1, 2 en 3. De aanduiding van bovengenoemd gebied als signaalgebied en een mogelijk bewarend beleid komen bijgevolg te vervallen, waardoor aan uw vraag wordt tegemoet gekomen.</p>
<b>Voorstel tot aanpassing</b>
Nvt
<b>Aanbeveling(en)</b>
Nvt

Code van de indiener :	WBFJ4IBI
<b>Ingediende reacties</b>	
<u>Id:</u> 5633	
Maatregel 6_A_012: Gevolg geven aan de startbeslissingen van de Vlaamse Regering inzake signaalgebieden Het signaalgebied in de Heirweg schrappen. Het gebied is ingekleurd als woonuitbreidingsgebied. Hier is geen wateroverlast gekend.	
<b>Overweging</b>	
<p>Het bovengenoemd gebied werd/de bovengenoemde gebieden werden bij de ruimtelijke analyse van het eerste bekkenbeheerplan aangeduid als signaalgebied, omwille van zijn of hun overstromingsgevoeligheid of de sponsfunctie.</p> <p>Het gebied werd om diverse redenen echter niet weerhouden bij de selectie van de meest prioritaire signaalgebieden waarvan de Vlaamse Regering, de noodzakelijke vervolgstappen goedgekeurd heeft of zal goedkeuren. Dit zijn de zogenaamde signaalgebieden van reeksen 1, 2 en 3.</p> <p>Volgens de omzendbrief LNE/2015/2 'richtlijnen voor de toepassing van de watertoets voor de vrijwaring van het waterbergend vermogen in signaalgebieden en in effectief overstromingsgevoelige gebieden', die op 1 juli 2015 in werking treedt en de omzendbrief LNE/2013/1 over de signaalgebieden vervangt, wordt de term "signaalgebied" voorbehouden voor de gebieden van reeks 1, 2 en 3. De aanduiding van bovengenoemd gebied als signaalgebied en een mogelijk bewarend beleid komen bijgevolg te vervallen, waardoor aan uw vraag wordt tegemoet gekomen.</p>	
<b>Voorstel tot aanpassing</b>	
Nvt	
<b>Aanbeveling(en)</b>	
Nvt	

Code van de indiener :	WBFJ4IBI
Ingediende reacties	
<p><u>Id:</u> 5634</p> <p>Maatregel 6_A_012: Gevolg geven aan de startbeslissingen van de Vlaamse Regering inzake signaalgebieden De drie signaalgebieden tussen de Jonkerstraat, Beversesteenweg en Elsbergstraat schrappen. Deze zone is ingekleurd als bosgebied.</p>	
Overweging	
<p>Het bovengenoemd gebied werd/de bovengenoemde gebieden werden bij de ruimtelijke analyse van het eerste bekkenbeheerplan aangeduid als signaalgebied, omwille van zijn of hun overstromingsgevoeligheid of de sponsfunctie.</p> <p>Het gebied werd om diverse redenen echter niet weerhouden bij de selectie van de meest prioritaire signaalgebieden waarvan de Vlaamse Regering, de noodzakelijke vervolgstappen goedgekeurd heeft of zal goedkeuren. Dit zijn de zogenaamde signaalgebieden van reeksen 1, 2 en 3.</p> <p>Volgens de omzendbrief LNE/2015/2 'richtlijnen voor de toepassing van de watertoets voor de vrijwaring van het waterbergend vermogen in signaalgebieden en in effectief overstromingsgevoelige gebieden', die op 1 juli 2015 in werking treedt en de omzendbrief LNE/2013/1 over de signaalgebieden vervangt, wordt de term "signaalgebied" voorbehouden voor de gebieden van reeks 1, 2 en 3. De aanduiding van bovengenoemd gebied als signaalgebied en een mogelijk bewarend beleid komen bijgevolg te vervallen, waardoor aan uw vraag wordt tegemoet gekomen.</p>	
Voorstel tot aanpassing	
Nvt	
Aanbeveling(en)	
Nvt	

Code van de indiener :	WBFJ4IBI
Ingediende reacties	
<p><u>Id:</u> 5635</p> <p>Maatregel 6_A_012: Gevolg geven aan de startbeslissingen van de Vlaamse Regering inzake signaalgebieden De twee signaalgebieden in de Onledegoedstraat schrappen. In het BPA is reeds een groenzone ingekleurd langs de Onledebeek. In de te ontwikkelen bedrijfzone ten noorden van de Gitsbergstraat wordt voldoende rekening gehouden met het vrijwaren van het bestaande bekken en wordt voldoende buffering en groen voorzien. In het gemeentelijk structuurplan is opgenomen dat op de laaggelegen gronden niet mag worden gebouwd en dat een groene as moet worden uitgewerkt als verbindingstuk tussen de Onledebeek en de noordelijk aan te leggen groenzone in de bedrijfzone.</p>	

Overweging
<p>Het bovengenoemd gebied werd/de bovengenoemde gebieden werden bij de ruimtelijke analyse van het eerste bekkenbeheerplan aangeduid als signaalgebied, omwille van zijn of hun overstromingsgevoeligheid of de sponsfunctie.</p> <p>Het gebied werd om diverse redenen echter niet weerhouden bij de selectie van de meest prioritaire signaalgebieden waarvan de Vlaamse Regering, de noodzakelijke vervolgstappen goedgekeurd heeft of zal goedkeuren. Dit zijn de zogenaamde signaalgebieden van reeksen 1, 2 en 3.</p> <p>Volgens de omzendbrief LNE/2015/2 'richtlijnen voor de toepassing van de watertoets voor de vrijwaring van het waterbergend vermogen in signaalgebieden en in effectief overstromingsgevoelige gebieden', die op 1 juli 2015 in werking treedt en de omzendbrief LNE/2013/1 over de signaalgebieden vervangt, wordt de term "signaalgebied" voorbehouden voor de gebieden van reeks 1, 2 en 3. De aanduiding van bovengenoemd gebied als signaalgebied en een mogelijk bewarend beleid komen bijgevolg te vervallen, waardoor aan uw vraag wordt tegemoet gekomen.</p>
Voorstel tot aanpassing
Nvt
Aanbeveling(en)
Nvt

Code van de indiener :	WBFJ4IBI
Ingediende reacties	
Id: 5636	
Maatregel 6_A_012: Gevolg geven aan de startbeslissingen van de Vlaamse Regering inzake signaalgebieden De twee signaalgebieden in de Liebeekstraat schrappen. Beide gebieden zijn volledig ontwikkeld als industriële verkaveling. Er wordt aan 3,30 m <sup>3</sup> per 100 m <sup>2</sup> verharde oppervlakte gebufferd.	
Overweging	
<p>Het bovengenoemd gebied werd/de bovengenoemde gebieden werden bij de ruimtelijke analyse van het eerste bekkenbeheerplan aangeduid als signaalgebied, omwille van zijn of hun overstromingsgevoeligheid of de sponsfunctie.</p> <p>Het gebied werd om diverse redenen echter niet weerhouden bij de selectie van de meest prioritaire signaalgebieden waarvan de Vlaamse Regering, de noodzakelijke vervolgstappen goedgekeurd heeft of zal goedkeuren. Dit zijn de zogenaamde signaalgebieden van reeksen 1, 2 en 3.</p> <p>Volgens de omzendbrief LNE/2015/2 'richtlijnen voor de toepassing van de watertoets voor de vrijwaring van het waterbergend vermogen in signaalgebieden en in effectief overstromingsgevoelige gebieden', die op 1 juli 2015 in werking treedt en de omzendbrief LNE/2013/1 over de signaalgebieden vervangt, wordt de term "signaalgebied" voorbehouden voor de gebieden van reeks 1, 2 en 3. De aanduiding van bovengenoemd gebied als signaalgebied en een mogelijk bewarend beleid komen bijgevolg te vervallen, waardoor aan uw vraag wordt tegemoet gekomen.</p>	
Voorstel tot aanpassing	
Nvt	
Aanbeveling(en)	
Nvt	

Code van de indiener :	WBFJ4IBI
Ingediende reacties	
<p><u>Id:</u> 5637</p> <p>Maatregel 6_A_012: Gevolg geven aan de startbeslissingen van de Vlaamse Regering inzake signaalgebieden De signaalgebieden in de Onledemolenstraat, Kroontjesmolenstraat, Noordmolenstraat en het Onledeplein schrappen. De gebieden zijn reeds verkaveld en volledig bebouwd.</p>	
Overweging	
<p>Het bovengenoemd gebied werd/de bovengenoemde gebieden werden bij de ruimtelijke analyse van het eerste bekkenbeheerplan aangeduid als signaalgebied, omwille van zijn of hun overstromingsgevoeligheid of de sponsfunctie.</p> <p>Het gebied werd om diverse redenen echter niet weerhouden bij de selectie van de meest prioritaire signaalgebieden waarvan de Vlaamse Regering, de noodzakelijke vervolgstappen goedgekeurd heeft of zal goedkeuren. Dit zijn de zogenaamde signaalgebieden van reeksen 1, 2 en 3.</p> <p>Volgens de omzendbrief LNE/2015/2 'richtlijnen voor de toepassing van de watertoets voor de vrijwaring van het waterbergend vermogen in signaalgebieden en in effectief overstromingsgevoelige gebieden', die op 1 juli 2015 in werking treedt en de omzendbrief LNE/2013/1 over de signaalgebieden vervangt, wordt de term "signaalgebied" voorbehouden voor de gebieden van reeks 1, 2 en 3. De aanduiding van bovengenoemd gebied als signaalgebied en een mogelijk bewarend beleid komen bijgevolg te vervallen, waardoor aan uw vraag wordt tegemoet gekomen.</p>	
Voorstel tot aanpassing	
Nvt	
Aanbeveling(en)	
Nvt	

Code van de indiener :	WBFJ4IBI
Ingediende reacties	
<p><u>Id:</u> 5638</p> <p>Maatregel 6_A_012: Gevolg geven aan de startbeslissingen van de Vlaamse Regering inzake signaalgebieden Het signaalgebied in de Gitsbergstraat schrappen. In het BPA is reeds een groenzone ingekleurd langs de Onledebeek. In de te ontwikkelen bedrijvenszone ten noorden van de Gitsbergstraat, wordt voldoende rekening gehouden met het vrijwaren van het bestaande bekken en wordt voldoende buffering en groen voorzien.</p>	
Overweging	
<p>Het bovengenoemd gebied werd/de bovengenoemde gebieden werden bij de ruimtelijke analyse van het eerste bekkenbeheerplan aangeduid als signaalgebied, omwille van zijn of hun overstromingsgevoeligheid of de sponsfunctie.</p> <p>Het gebied werd om diverse redenen echter niet weerhouden bij de selectie van de meest prioritaire signaalgebieden waarvan de Vlaamse Regering, de noodzakelijke vervolgstappen goedgekeurd heeft of zal goedkeuren. Dit zijn de zogenaamde signaalgebieden van reeksen 1, 2 en 3.</p> <p>Volgens de omzendbrief LNE/2015/2 'richtlijnen voor de toepassing van de watertoets voor de vrijwaring van het waterbergend vermogen in signaalgebieden en in effectief overstromingsgevoelige gebieden', die op 1 juli 2015 in werking treedt en de omzendbrief LNE/2013/1 over de signaalgebieden vervangt, wordt de term "signaalgebied" voorbehouden voor de gebieden van reeks 1, 2 en 3. De aanduiding van bovengenoemd gebied als signaalgebied en een mogelijk bewarend beleid komen bijgevolg te vervallen, waardoor aan uw vraag wordt tegemoet gekomen.</p>	

Voorstel tot aanpassing
Nvt
Aanbeveling(en)
Nvt

Code van de indiener :            WBFJ4IBI

Ingediende reacties

Id: 5639

Maatregel 6\_A\_012: Gevolg geven aan de startbeslissingen van de Vlaamse Regering inzake signaalgebieden Het signaalgebied in de Jacobus Vermanderstraat en de Jozef Denolfstraat schrappen. Het gebied is reeds verkaveld en volledig bebouwd.

Overweging

Het bovengenoemd gebied werd/de bovengenoemde gebieden werden bij de ruimtelijke analyse van het eerste bekkenbeheerplan aangeduid als signaalgebied, omwille van zijn of hun overstromingsgevoeligheid of de sponsfunctie.

Het gebied werd om diverse redenen echter niet weerhouden bij de selectie van de meest prioritaire signaalgebieden waarvan de Vlaamse Regering, de noodzakelijke vervolgstappen goedgekeurd heeft of zal goedkeuren. Dit zijn de zogenaamde signaalgebieden van reeksen 1, 2 en 3.

Volgens de omzendbrief LNE/2015/2 'richtlijnen voor de toepassing van de watertoets voor de vrijwaring van het waterbergend vermogen in signaalgebieden en in effectief overstromingsgevoelige gebieden', die op 1 juli 2015 in werking treedt en de omzendbrief LNE/2013/1 over de signaalgebieden vervangt, wordt de term "signaalgebied" voorbehouden voor de gebieden van reeks 1, 2 en 3. De aanduiding van bovengenoemd gebied als signaalgebied en een mogelijk bewarend beleid komen bijgevolg te vervallen, waardoor aan uw vraag wordt tegemoet gekomen.

Voorstel tot aanpassing

Nvt

Aanbeveling(en)

Nvt

Code van de indiener :            WBFJ4IBI

Ingediende reacties

Id: 5640

Maatregel 6\_A\_012: Gevolg geven aan de startbeslissingen van de Vlaamse Regering inzake signaalgebieden Het signaalgebied in de Onledemolenstraat (langs de Noordbeek) schrappen. Het gebied is ingekleurd als woonzone. Er is geen wateroverlast gekend. De nodige voorwaarden voor de verkaveling zullen worden opgelegd.

<b>Overweging</b>
<p>Het bovengenoemd gebied werd/de bovengenoemde gebieden werden bij de ruimtelijke analyse van het eerste bekkenbeheerplan aangeduid als signaalgebied, omwille van zijn of hun overstromingsgevoeligheid of de sponsfunctie.</p> <p>Het gebied werd om diverse redenen echter niet weerhouden bij de selectie van de meest prioritaire signaalgebieden waarvan de Vlaamse Regering, de noodzakelijke vervolgstappen goedgekeurd heeft of zal goedkeuren. Dit zijn de zogenaamde signaalgebieden van reeksen 1, 2 en 3.</p> <p>Volgens de omzendbrief LNE/2015/2 'richtlijnen voor de toepassing van de watertoets voor de vrijwaring van het waterbergend vermogen in signaalgebieden en in effectief overstromingsgevoelige gebieden', die op 1 juli 2015 in werking treedt en de omzendbrief LNE/2013/1 over de signaalgebieden vervangt, wordt de term "signaalgebied" voorbehouden voor de gebieden van reeks 1, 2 en 3. De aanduiding van bovengenoemd gebied als signaalgebied en een mogelijk bewarend beleid komen bijgevolg te vervallen, waardoor aan uw vraag wordt tegemoet gekomen.</p>
<b>Voorstel tot aanpassing</b>
Nvt
<b>Aanbeveling(en)</b>
Nvt

Code van de indiener :            WBFJ4IBI
<b>Ingediende reacties</b>
<p><u>Id</u>: 5641</p> <p>Maatregel 6_A_012: Gevolg geven aan de startbeslissingen van de Vlaamse Regering inzake signaalgebieden Het signaalgebied in de Regina Wautersweg schrappen. Het betreft bestaande industriële ontwikkelingen.</p>
<b>Overweging</b>
<p>Het bovengenoemd gebied werd/de bovengenoemde gebieden werden bij de ruimtelijke analyse van het eerste bekkenbeheerplan aangeduid als signaalgebied, omwille van zijn of hun overstromingsgevoeligheid of de sponsfunctie.</p> <p>Het gebied werd om diverse redenen echter niet weerhouden bij de selectie van de meest prioritaire signaalgebieden waarvan de Vlaamse Regering, de noodzakelijke vervolgstappen goedgekeurd heeft of zal goedkeuren. Dit zijn de zogenaamde signaalgebieden van reeksen 1, 2 en 3.</p> <p>Volgens de omzendbrief LNE/2015/2 'richtlijnen voor de toepassing van de watertoets voor de vrijwaring van het waterbergend vermogen in signaalgebieden en in effectief overstromingsgevoelige gebieden', die op 1 juli 2015 in werking treedt en de omzendbrief LNE/2013/1 over de signaalgebieden vervangt, wordt de term "signaalgebied" voorbehouden voor de gebieden van reeks 1, 2 en 3. De aanduiding van bovengenoemd gebied als signaalgebied en een mogelijk bewarend beleid komen bijgevolg te vervallen, waardoor aan uw vraag wordt tegemoet gekomen.</p>
<b>Voorstel tot aanpassing</b>
Nvt
<b>Aanbeveling(en)</b>
Nvt



Code van de indiener :	WBFJ4IBI
Ingediende reacties	
<p><u>Id:</u> 5642</p> <p>Maatregel 6_A_012: Gevolg geven aan de startbeslissingen van de Vlaamse Regering inzake signaalgebieden Het signaalgebied in de Robaardstraat schrappen. Het betreft de achterliggende bestaande verharding van het bestaande bedrijf Mediamarkt. Er is geen wateroverlast gekend.</p>	
Overweging	
<p>Het bovengenoemd gebied werd/de bovengenoemde gebieden werden bij de ruimtelijke analyse van het eerste bekkenbeheerplan aangeduid als signaalgebied, omwille van zijn of hun overstromingsgevoeligheid of de sponsfunctie.</p> <p>Het gebied werd om diverse redenen echter niet weerhouden bij de selectie van de meest prioritaire signaalgebieden waarvan de Vlaamse Regering, de noodzakelijke vervolgstappen goedgekeurd heeft of zal goedkeuren. Dit zijn de zogenaamde signaalgebieden van reeksen 1, 2 en 3.</p> <p>Volgens de omzendbrief LNE/2015/2 'richtlijnen voor de toepassing van de watertoets voor de vrijwaring van het waterbergend vermogen in signaalgebieden en in effectief overstromingsgevoelige gebieden', die op 1 juli 2015 in werking treedt en de omzendbrief LNE/2013/1 over de signaalgebieden vervangt, wordt de term "signaalgebied" voorbehouden voor de gebieden van reeks 1, 2 en 3. De aanduiding van bovengenoemd gebied als signaalgebied en een mogelijk bewarend beleid komen bijgevolg te vervallen, waardoor aan uw vraag wordt tegemoet gekomen.</p>	
Voorstel tot aanpassing	
Nvt	
Aanbeveling(en)	
Nvt	

Code van de indiener :	WBFJ4IBI
Ingediende reacties	
<p><u>Id:</u> 5643</p> <p>Maatregel 6_A_012: Gevolg geven aan de startbeslissingen van de Vlaamse Regering inzake signaalgebieden Het signaalgebied in de Wagenbrugstraat schrappen. Het gebied is ingekleurd als woonzone. Er is geen wateroverlast gekend. De nodige voorwaarden voor de verkaveling zullen worden opgelegd.</p>	
Overweging	
<p>Het bovengenoemd gebied werd/de bovengenoemde gebieden werden bij de ruimtelijke analyse van het eerste bekkenbeheerplan aangeduid als signaalgebied, omwille van zijn of hun overstromingsgevoeligheid of de sponsfunctie.</p> <p>Het gebied werd om diverse redenen echter niet weerhouden bij de selectie van de meest prioritaire signaalgebieden waarvan de Vlaamse Regering, de noodzakelijke vervolgstappen goedgekeurd heeft of zal goedkeuren. Dit zijn de zogenaamde signaalgebieden van reeksen 1, 2 en 3.</p> <p>Volgens de omzendbrief LNE/2015/2 'richtlijnen voor de toepassing van de watertoets voor de vrijwaring van het waterbergend vermogen in signaalgebieden en in effectief overstromingsgevoelige gebieden', die op 1 juli 2015 in werking treedt en de omzendbrief LNE/2013/1 over de signaalgebieden vervangt, wordt de term "signaalgebied" voorbehouden voor de gebieden van reeks 1, 2 en 3. De aanduiding van bovengenoemd gebied als signaalgebied en een mogelijk bewarend beleid komen bijgevolg te vervallen, waardoor aan uw vraag wordt tegemoet gekomen.</p>	

Voorstel tot aanpassing
Nvt
Aanbeveling(en)
Nvt

Code van de indiener :            WBFJ4IBI

Ingediende reacties

Id: 5644

Maatregel 6\_A\_012: Gevolg geven aan de startbeslissingen van de Vlaamse Regering inzake signaalgebieden Het signaalgebied in de Heirweg (ter hoogte van de Krommebeek) weerhouden. Het gebied wordt verkaveld. Er wordt aan 4,10 m<sup>3</sup> per 100 m<sup>2</sup> verharde oppervlakte gebufferd. Op de Krommebeek werd ter hoogte van de verkaveling reeds een bufferbekken aangelegd.

Overweging

Het bovengenoemd gebied werd/de bovengenoemde gebieden werden bij de ruimtelijke analyse van het eerste bekkenbeheerplan aangeduid als signaalgebied, omwille van zijn of hun overstromingsgevoeligheid of de sponsfunctie.

Het gebied werd om diverse redenen echter niet weerhouden bij de selectie van de meest prioritaire signaalgebieden waarvan de Vlaamse Regering, de noodzakelijke vervolgstappen goedgekeurd heeft of zal goedkeuren. Dit zijn de zogenaamde signaalgebieden van reeksen 1, 2 en 3.

Volgens de omzendbrief LNE/2015/2 'richtlijnen voor de toepassing van de watertoets voor de vrijwaring van het waterbergend vermogen in signaalgebieden en in effectief overstromingsgevoelige gebieden', die op 1 juli 2015 in werking treedt en de omzendbrief LNE/2013/1 over de signaalgebieden vervangt, wordt de term "signaalgebied" voorbehouden voor de gebieden van reeks 1, 2 en 3. De aanduiding van bovengenoemd gebied als signaalgebied en een mogelijk bewarend beleid komen bijgevolg te vervallen, waardoor aan uw vraag wordt tegemoet gekomen.

Voorstel tot aanpassing

Nvt

Aanbeveling(en)

Nvt

Code van de indiener :            WBFJ4IBI

Ingediende reacties

Id: 5645

Maatregel 6\_A\_012: Gevolg geven aan de startbeslissingen van de Vlaamse Regering inzake signaalgebieden Het signaalgebied langs de Beversesteenweg en ten zuiden van de Krommebeek en Onledebeek, weerhouden. Het gebied is ingekleurd als woonuitbreidingszone. Het betreft een sociale verkaveling. Het gebied is eigendom van De Mandel. Hier zal in voorontwerpfase ook de nodige buffer opgelegd worden.

<b>Overweging</b>
<p>Het bovengenoemd gebied werd/de bovengenoemde gebieden werden bij de ruimtelijke analyse van het eerste bekkenbeheerplan aangeduid als signaalgebied, omwille van zijn of hun overstromingsgevoeligheid of de sponsfunctie.</p> <p>Het gebied werd om diverse redenen echter niet weerhouden bij de selectie van de meest prioritaire signaalgebieden waarvan de Vlaamse Regering, de noodzakelijke vervolgstappen goedgekeurd heeft of zal goedkeuren. Dit zijn de zogenaamde signaalgebieden van reeksen 1, 2 en 3.</p> <p>Volgens de omzendbrief LNE/2015/2 'richtlijnen voor de toepassing van de watertoets voor de vrijwaring van het waterbergend vermogen in signaalgebieden en in effectief overstromingsgevoelige gebieden', die op 1 juli 2015 in werking treedt en de omzendbrief LNE/2013/1 over de signaalgebieden vervangt, wordt de term "signaalgebied" voorbehouden voor de gebieden van reeks 1, 2 en 3. De aanduiding van bovengenoemd gebied als signaalgebied en een mogelijk bewarend beleid komen bijgevolg te vervallen, waardoor aan uw vraag wordt tegemoet gekomen.</p>
<b>Voorstel tot aanpassing</b>
Nvt
<b>Aanbeveling(en)</b>
Nvt

Code van de indiener :                    WBFJ4IBI
<b>Ingediende reacties</b>
<p><u>Id</u>: 5646</p> <p>Maatregel 6_A_012: Gevolg geven aan de startbeslissingen van de Vlaamse Regering inzake signaalgebieden Het signaalgebied op het einde van de Vijverstraat schrappen. Deze zone is reeds bebouwd.</p>
<b>Overweging</b>
<p>Het bovengenoemd gebied werd/de bovengenoemde gebieden werden bij de ruimtelijke analyse van het eerste bekkenbeheerplan aangeduid als signaalgebied, omwille van zijn of hun overstromingsgevoeligheid of de sponsfunctie.</p> <p>Het gebied werd om diverse redenen echter niet weerhouden bij de selectie van de meest prioritaire signaalgebieden waarvan de Vlaamse Regering, de noodzakelijke vervolgstappen goedgekeurd heeft of zal goedkeuren. Dit zijn de zogenaamde signaalgebieden van reeksen 1, 2 en 3.</p> <p>Volgens de omzendbrief LNE/2015/2 'richtlijnen voor de toepassing van de watertoets voor de vrijwaring van het waterbergend vermogen in signaalgebieden en in effectief overstromingsgevoelige gebieden', die op 1 juli 2015 in werking treedt en de omzendbrief LNE/2013/1 over de signaalgebieden vervangt, wordt de term "signaalgebied" voorbehouden voor de gebieden van reeks 1, 2 en 3. De aanduiding van bovengenoemd gebied als signaalgebied en een mogelijk bewarend beleid komen bijgevolg te vervallen, waardoor aan uw vraag wordt tegemoet gekomen.</p>
<b>Voorstel tot aanpassing</b>
Nvt
<b>Aanbeveling(en)</b>
Nvt

Code van de indiener :	WBFJ4IBI
Ingediende reacties	
<p><u>Id:</u> 5647</p> <p>Maatregel 6_A_012: Gevolg geven aan de startbeslissingen van de Vlaamse Regering inzake signaalgebieden Het signaalgebied ten zuiden van de Beversesteenweg en ten noorden van de Krommebeek en Onledebeek schrappen. Het gebied is eigendom van de Stad Roeselare. De site is deels ingericht als bos en deels als voetbalveld. Er is reeds een buffer aanwezig, die eventueel geoptimaliseerd kan worden.</p>	
Overweging	
<p>Het bovengenoemd gebied werd/de bovengenoemde gebieden werden bij de ruimtelijke analyse van het eerste bekkenbeheerplan aangeduid als signaalgebied, omwille van zijn of hun overstromingsgevoeligheid of de sponsfunctie.</p> <p>Het gebied werd om diverse redenen echter niet weerhouden bij de selectie van de meest prioritaire signaalgebieden waarvan de Vlaamse Regering, de noodzakelijke vervolgstappen goedgekeurd heeft of zal goedkeuren. Dit zijn de zogenaamde signaalgebieden van reeksen 1, 2 en 3.</p> <p>Volgens de omzendbrief LNE/2015/2 'richtlijnen voor de toepassing van de watertoets voor de vrijwaring van het waterbergend vermogen in signaalgebieden en in effectief overstromingsgevoelige gebieden', die op 1 juli 2015 in werking treedt en de omzendbrief LNE/2013/1 over de signaalgebieden vervangt, wordt de term "signaalgebied" voorbehouden voor de gebieden van reeks 1, 2 en 3. De aanduiding van bovengenoemd gebied als signaalgebied en een mogelijk bewarend beleid komen bijgevolg te vervallen, waardoor aan uw vraag wordt tegemoet gekomen.</p>	
Voorstel tot aanpassing	
Nvt	
Aanbeveling(en)	
Nvt	

Code van de indiener :	WBFJ4IBI
Ingediende reacties	
<p><u>Id:</u> 5648</p> <p>Maatregel 6_A_012: Gevolg geven aan de startbeslissingen van de Vlaamse Regering inzake signaalgebieden Het signaalgebied ter hoogte van het fietspad langs de Wijnendaelestraat en de Onledebeek schrappen. Het betreft het bestaande fietspad gelegen langs de beek.</p>	
Overweging	
<p>Het bovengenoemd gebied werd/de bovengenoemde gebieden werden bij de ruimtelijke analyse van het eerste bekkenbeheerplan aangeduid als signaalgebied, omwille van zijn of hun overstromingsgevoeligheid of de sponsfunctie.</p> <p>Het gebied werd om diverse redenen echter niet weerhouden bij de selectie van de meest prioritaire signaalgebieden waarvan de Vlaamse Regering, de noodzakelijke vervolgstappen goedgekeurd heeft of zal goedkeuren. Dit zijn de zogenaamde signaalgebieden van reeksen 1, 2 en 3.</p> <p>Volgens de omzendbrief LNE/2015/2 'richtlijnen voor de toepassing van de watertoets voor de vrijwaring van het waterbergend vermogen in signaalgebieden en in effectief overstromingsgevoelige gebieden', die op 1 juli 2015 in werking treedt en de omzendbrief LNE/2013/1 over de signaalgebieden vervangt, wordt de term "signaalgebied" voorbehouden voor de gebieden van reeks 1, 2 en 3. De aanduiding van bovengenoemd gebied als signaalgebied en een mogelijk bewarend beleid komen bijgevolg te vervallen, waardoor aan uw vraag wordt tegemoet gekomen.</p>	

Voorstel tot aanpassing
Nvt
Aanbeveling(en)
Nvt

Code van de indiener :            WBFJ4IBI

Ingediende reacties

Id: 5649

Maatregel 6\_A\_012: Gevolg geven aan de startbeslissingen van de Vlaamse Regering inzake signaalgebieden De drie signaalgebieden in de Pildersweg en de Graankaai schrappen. Het betreft een industriële verkaveling. Er wordt gebufferd aan 4,10 m<sup>3</sup> per 100 m<sup>2</sup> verharde oppervlakte.

Overweging

Het bovengenoemd gebied maakt deel uit van de zones die weerhouden zijn voor de selectie van een derde en laatste reeks van signaalgebieden, waarvoor de Vlaamse Regering de noodzakelijke vervolgstappen zal goedkeuren. De definitieve contour voor deze zones moet echter nog verder worden afgebakend. In de fiche die door de algemene bekkenvergadering van het Leiebekken werd goedgekeurd op 03/11/2014, wordt duidelijk gesteld dat het deel van dit signaalgebied op grondgebied van de stad Roeselare niet zal meegenomen worden in de afbakening omdat dit grotendeels vergund en ontwikkeld is.

Volgens de omzendbrief LNE/2015/2, die op 1 juli 2015 in werking treedt en de omzendbrief LNE/2013/1 over de signaalgebieden vervangt, wordt de term "signaalgebied" voorbehouden voor de gebieden van reeks 1, 2 en 3. De aanduiding van bovengenoemd gebied als signaalgebied en een mogelijk bewarend beleid komen bijgevolg te vervallen, waardoor aan uw vraag wordt tegemoet gekomen.

Voorstel tot aanpassing

Nvt

Aanbeveling(en)

Nvt

Code van de indiener :            WBFJ4IBI

Ingediende reacties

Id: 5650

Maatregel 6\_A\_012: Gevolg geven aan de startbeslissingen van de Vlaamse Regering inzake signaalgebieden De drie signaalgebieden in de Mandelstraat, Lekkenstraat en Regenbeekstraat schrappen. Het betreft een industriële verkaveling. Er wordt gebufferd aan 4,10 m<sup>3</sup> per 100 m<sup>2</sup> verharde oppervlakte.

## Overweging

Het bovengenoemd gebied maakt deel uit van de zones die weerhouden zijn voor de selectie van een derde en laatste reeks van signaalgebieden, waarvoor de Vlaamse Regering de noodzakelijke vervolgstappen zal goedkeuren. De definitieve contour voor deze zones moet echter nog verder worden afgebakend. In de fiche die door de algemene bekkenvergadering van het Leiebekken werd goedgekeurd op 03/11/2014, wordt duidelijk gesteld dat het deel van dit signaalgebied op grondgebied van de stad Roeselare niet zal meegenomen worden in de afbakening omdat dit grotendeels vergund en ontwikkeld is.

Volgens de omzendbrief LNE/2015/2, die op 1 juli 2015 in werking treedt en de omzendbrief LNE/2013/1 over de signaalgebieden vervangt, wordt de term "signaalgebied" voorbehouden voor de gebieden van reeks 1, 2 en 3. De aanduiding van bovengenoemd gebied als signaalgebied en een mogelijk bewarend beleid komen bijgevolg te vervallen, waardoor aan uw vraag wordt tegemoet gekomen.

## Voorstel tot aanpassing

Nvt

## Aanbeveling(en)

Nvt

Code van de indiener : WBFJ4IBI

## Ingediende reacties

Id: 5651

Maatregel 6\_A\_012: Gevolg geven aan de startbeslissingen van de Vlaamse Regering inzake signaalgebieden De drie signaalgebieden in de Meiboomlaan, Daglandstraat, Kleine Weg schrappen. Het betreft bestaande bebouwingen.

## Overweging

Het bovengenoemd gebied werd/de bovengenoemde gebieden werden bij de ruimtelijke analyse van het eerste bekkenbeheerplan aangeduid als signaalgebied, omwille van zijn of hun overstromingsgevoeligheid of de sponsfunctie.

Het gebied werd om diverse redenen echter niet weerhouden bij de selectie van de meest prioritaire signaalgebieden waarvan de Vlaamse Regering, de noodzakelijke vervolgstappen goedgekeurd heeft of zal goedkeuren. Dit zijn de zogenaamde signaalgebieden van reeksen 1, 2 en 3.

Volgens de omzendbrief LNE/2015/2 'richtlijnen voor de toepassing van de watertoets voor de vrijwaring van het waterbergend vermogen in signaalgebieden en in effectief overstromingsgevoelige gebieden', die op 1 juli 2015 in werking treedt en de omzendbrief LNE/2013/1 over de signaalgebieden vervangt, wordt de term "signaalgebied" voorbehouden voor de gebieden van reeks 1, 2 en 3. De aanduiding van bovengenoemd gebied als signaalgebied en een mogelijk bewarend beleid komen bijgevolg te vervallen, waardoor aan uw vraag wordt tegemoet gekomen.

## Voorstel tot aanpassing

Nvt

## Aanbeveling(en)

Nvt

Code van de indiener :	WBFJ4IBI
Ingediende reacties	
<p><u>Id:</u> 5652</p> <p>Maatregel 6_A_012: Gevolg geven aan de startbeslissingen van de Vlaamse Regering inzake signaalgebieden De twee signaalgebieden in de Mgr. Catrystraat, Kerkhofstraat, Lucien Bockstaelestraat en Kortewagenstraat schrappen. Het gaat om bestaande verkavelingen. Beide gebieden zijn reeds volledig bebouwd.</p>	
Overweging	
<p>Het bovengenoemd gebied werd/de bovengenoemde gebieden werden bij de ruimtelijke analyse van het eerste bekkenbeheerplan aangeduid als signaalgebied, omwille van zijn of hun overstromingsgevoeligheid of de sponsfunctie.</p> <p>Het gebied werd om diverse redenen echter niet weerhouden bij de selectie van de meest prioritaire signaalgebieden waarvan de Vlaamse Regering, de noodzakelijke vervolgstappen goedgekeurd heeft of zal goedkeuren. Dit zijn de zogenaamde signaalgebieden van reeksen 1, 2 en 3.</p> <p>Volgens de omzendbrief LNE/2015/2 'richtlijnen voor de toepassing van de watertoets voor de vrijwaring van het waterbergend vermogen in signaalgebieden en in effectief overstromingsgevoelige gebieden', die op 1 juli 2015 in werking treedt en de omzendbrief LNE/2013/1 over de signaalgebieden vervangt, wordt de term "signaalgebied" voorbehouden voor de gebieden van reeks 1, 2 en 3. De aanduiding van bovengenoemd gebied als signaalgebied en een mogelijk bewarend beleid komen bijgevolg te vervallen, waardoor aan uw vraag wordt tegemoet gekomen.</p>	
Voorstel tot aanpassing	
Nvt	
Aanbeveling(en)	
Nvt	

Code van de indiener :	WBFJ4IBI
Ingediende reacties	
<p><u>Id:</u> 5653</p> <p>Maatregel 6_A_012: Gevolg geven aan de startbeslissingen van de Vlaamse Regering inzake signaalgebieden De twee signaalgebieden in de Stampkotstraat en de Rosmolenstraat schrappen. Het gaat om bestaande verkavelingen die volledig bebouwd zijn.</p>	
Overweging	
<p>Het bovengenoemd gebied werd/de bovengenoemde gebieden werden bij de ruimtelijke analyse van het eerste bekkenbeheerplan aangeduid als signaalgebied, omwille van zijn of hun overstromingsgevoeligheid of de sponsfunctie.</p> <p>Het gebied werd om diverse redenen echter niet weerhouden bij de selectie van de meest prioritaire signaalgebieden waarvan de Vlaamse Regering, de noodzakelijke vervolgstappen goedgekeurd heeft of zal goedkeuren. Dit zijn de zogenaamde signaalgebieden van reeksen 1, 2 en 3.</p> <p>Volgens de omzendbrief LNE/2015/2 'richtlijnen voor de toepassing van de watertoets voor de vrijwaring van het waterbergend vermogen in signaalgebieden en in effectief overstromingsgevoelige gebieden', die op 1 juli 2015 in werking treedt en de omzendbrief LNE/2013/1 over de signaalgebieden vervangt, wordt de term "signaalgebied" voorbehouden voor de gebieden van reeks 1, 2 en 3. De aanduiding van bovengenoemd gebied als signaalgebied en een mogelijk bewarend beleid komen bijgevolg te vervallen, waardoor aan uw vraag wordt tegemoet gekomen.</p>	

Voorstel tot aanpassing
Nvt
Aanbeveling(en)
Nvt

Code van de indiener :            WBFJ4IBI

Ingediende reacties

Id: 5654

Maatregel 6\_A\_012: Gevolg geven aan de startbeslissingen van de Vlaamse Regering inzake signaalgebieden De twee signaalgebieden langs De Mandel ter hoogte van de Oude Stadenstraat schrappen. Het betreft enerzijds de eigendom van de Provincie West-Vlaanderen, ingekleurd als groen; anderzijds betreft het de bioboerderij, deels eigendom van de Stad Roeselare en ook ingekleurd als groen.

Overweging

Het bovengenoemd gebied werd/de bovengenoemde gebieden werden bij de ruimtelijke analyse van het eerste bekkenbeheerplan aangeduid als signaalgebied, omwille van zijn of hun overstromingsgevoeligheid of de sponsfunctie.

Het gebied werd om diverse redenen echter niet weerhouden bij de selectie van de meest prioritaire signaalgebieden waarvan de Vlaamse Regering, de noodzakelijke vervolgstappen goedgekeurd heeft of zal goedkeuren. Dit zijn de zogenaamde signaalgebieden van reeksen 1, 2 en 3.

Volgens de omzendbrief LNE/2015/2 'richtlijnen voor de toepassing van de watertoets voor de vrijwaring van het waterbergend vermogen in signaalgebieden en in effectief overstromingsgevoelige gebieden', die op 1 juli 2015 in werking treedt en de omzendbrief LNE/2013/1 over de signaalgebieden vervangt, wordt de term "signaalgebied" voorbehouden voor de gebieden van reeks 1, 2 en 3. De aanduiding van bovengenoemd gebied als signaalgebied en een mogelijk bewarend beleid komen bijgevolg te vervallen, waardoor aan uw vraag wordt tegemoet gekomen.

Voorstel tot aanpassing

Nvt

Aanbeveling(en)

Nvt

Code van de indiener :            WBFJ4IBI

Ingediende reacties

Id: 5655

Maatregel 6\_A\_012: Gevolg geven aan de startbeslissingen van de Vlaamse Regering inzake signaalgebieden De twee signaalgebieden ten noorden van de Armoedestraat en ten zuiden van de Babilliebeek schrappen. Het betreft de industriële verkaveling Nieuwe Abele Oost.



<b>Overweging</b>
<p>Het bovengenoemd gebied maakt deel uit van de zones die weerhouden zijn voor de selectie van een derde en laatste reeks van signaalgebieden, waarvoor de Vlaamse Regering de noodzakelijke vervolgstappen zal goedkeuren. De definitieve contour voor deze zones moet echter nog verder worden afgebakend. In de fiche die door de algemene bekkenvergadering van het Leiebekken werd goedgekeurd op 03/11/2014, wordt duidelijk gesteld dat het deel van dit signaalgebied op grondgebied van de stad Roeselare niet zal meegenomen worden in de afbakening omdat dit grotendeels vergund en ontwikkeld is.</p> <p>Volgens de omzendbrief LNE/2015/2, die op 1 juli 2015 in werking treedt en de omzendbrief LNE/2013/1 over de signaalgebieden vervangt, wordt de term "signaalgebied" voorbehouden voor de gebieden van reeks 1, 2 en 3. De aanduiding van bovengenoemd gebied als signaalgebied en een mogelijk bewarend beleid komen bijgevolg te vervallen, waardoor aan uw vraag wordt tegemoet gekomen.</p>
<b>Voorstel tot aanpassing</b>
Nvt
<b>Aanbeveling(en)</b>
Nvt

Code van de indiener :            WBFJ4IBI
<b>Ingediende reacties</b>
<p><u>Id:</u> 5656</p> <p>Maatregel 6_A_012: Gevolg geven aan de startbeslissingen van de Vlaamse Regering inzake signaalgebieden De vier signaalgebieden in de Nieuwe Abelestraat en Kwadestraat ten noorden van de N36 schrappen. Het betreffen de industriële verkavelingen Nieuwe Abele Oost en West en de groenbuffer van Accent Business Park.</p>
<b>Overweging</b>
<p>Het bovengenoemd gebied werd/de bovengenoemde gebieden werden bij de ruimtelijke analyse van het eerste bekkenbeheerplan aangeduid als signaalgebied, omwille van zijn of hun overstromingsgevoeligheid of de sponsfunctie.</p> <p>Het gebied werd om diverse redenen echter niet weerhouden bij de selectie van de meest prioritaire signaalgebieden waarvan de Vlaamse Regering, de noodzakelijke vervolgstappen goedgekeurd heeft of zal goedkeuren. Dit zijn de zogenaamde signaalgebieden van reeksen 1, 2 en 3.</p> <p>Volgens de omzendbrief LNE/2015/2 'richtlijnen voor de toepassing van de watertoets voor de vrijwaring van het waterbergend vermogen in signaalgebieden en in effectief overstromingsgevoelige gebieden', die op 1 juli 2015 in werking treedt en de omzendbrief LNE/2013/1 over de signaalgebieden vervangt, wordt de term "signaalgebied" voorbehouden voor de gebieden van reeks 1, 2 en 3. De aanduiding van bovengenoemd gebied als signaalgebied en een mogelijk bewarend beleid komen bijgevolg te vervallen, waardoor aan uw vraag wordt tegemoet gekomen.</p>
<b>Voorstel tot aanpassing</b>
Nvt
<b>Aanbeveling(en)</b>
Nvt

Code van de indiener :	WBFJ4IBI
Ingediende reacties	
<p><u>Id:</u> 5657</p> <p>Maatregel 6_A_012: Gevolg geven aan de startbeslissingen van de Vlaamse Regering inzake signaalgebieden Het signaalgebied in de Gentstraat schrappen. Het gebied is ingekleurd als woonuitbreidingszone. Er zal voldoende buffervolume opgelegd worden.</p>	
Overweging	
<p>Het bovengenoemd gebied werd/de bovengenoemde gebieden werden bij de ruimtelijke analyse van het eerste bekkenbeheerplan aangeduid als signaalgebied, omwille van zijn of hun overstromingsgevoeligheid of de sponsfunctie.</p> <p>Het gebied werd om diverse redenen echter niet weerhouden bij de selectie van de meest prioritaire signaalgebieden waarvan de Vlaamse Regering, de noodzakelijke vervolgstappen goedgekeurd heeft of zal goedkeuren. Dit zijn de zogenaamde signaalgebieden van reeksen 1, 2 en 3.</p> <p>Volgens de omzendbrief LNE/2015/2 'richtlijnen voor de toepassing van de watertoets voor de vrijwaring van het waterbergend vermogen in signaalgebieden en in effectief overstromingsgevoelige gebieden', die op 1 juli 2015 in werking treedt en de omzendbrief LNE/2013/1 over de signaalgebieden vervangt, wordt de term "signaalgebied" voorbehouden voor de gebieden van reeks 1, 2 en 3. De aanduiding van bovengenoemd gebied als signaalgebied en een mogelijk bewarend beleid komen bijgevolg te vervallen, waardoor aan uw vraag wordt tegemoet gekomen.</p>	
Voorstel tot aanpassing	
Nvt	
Aanbeveling(en)	
Nvt	

Code van de indiener :	WBFJ4IBI
Ingediende reacties	
<p><u>Id:</u> 5658</p> <p>Maatregel 6_A_012: Gevolg geven aan de startbeslissingen van de Vlaamse Regering inzake signaalgebieden Het signaalgebied in de Ieperseweg schrappen. Het gebied is ingekleurd als woonuitbreidingszone. Er zal voldoende buffervolume opgelegd worden.</p>	
Overweging	
<p>Het bovengenoemd gebied werd/de bovengenoemde gebieden werden bij de ruimtelijke analyse van het eerste bekkenbeheerplan aangeduid als signaalgebied, omwille van zijn of hun overstromingsgevoeligheid of de sponsfunctie.</p> <p>Het gebied werd om diverse redenen echter niet weerhouden bij de selectie van de meest prioritaire signaalgebieden waarvan de Vlaamse Regering, de noodzakelijke vervolgstappen goedgekeurd heeft of zal goedkeuren. Dit zijn de zogenaamde signaalgebieden van reeksen 1, 2 en 3.</p> <p>Volgens de omzendbrief LNE/2015/2 'richtlijnen voor de toepassing van de watertoets voor de vrijwaring van het waterbergend vermogen in signaalgebieden en in effectief overstromingsgevoelige gebieden', die op 1 juli 2015 in werking treedt en de omzendbrief LNE/2013/1 over de signaalgebieden vervangt, wordt de term "signaalgebied" voorbehouden voor de gebieden van reeks 1, 2 en 3. De aanduiding van bovengenoemd gebied als signaalgebied en een mogelijk bewarend beleid komen bijgevolg te vervallen, waardoor aan uw vraag wordt tegemoet gekomen.</p>	

Voorstel tot aanpassing
Nvt
Aanbeveling(en)
Nvt

Code van de indiener :            WBFJ4IBI

Ingediende reacties

Id: 5659

Maatregel 6\_A\_012: Gevolg geven aan de startbeslissingen van de Vlaamse Regering inzake signaalgebieden Het signaalgebied in de Knokuilstraat schrappen. Het betreft een recent gebouwd rusthuis en recent gebouwde appartementen van De Mandel.

Overweging

Het bovengenoemd gebied werd/de bovengenoemde gebieden werden bij de ruimtelijke analyse van het eerste bekkenbeheerplan aangeduid als signaalgebied, omwille van zijn of hun overstromingsgevoeligheid of de sponsfunctie.

Het gebied werd om diverse redenen echter niet weerhouden bij de selectie van de meest prioritaire signaalgebieden waarvan de Vlaamse Regering, de noodzakelijke vervolgstappen goedgekeurd heeft of zal goedkeuren. Dit zijn de zogenaamde signaalgebieden van reeksen 1, 2 en 3.

Volgens de omzendbrief LNE/2015/2 'richtlijnen voor de toepassing van de watertoets voor de vrijwaring van het waterbergend vermogen in signaalgebieden en in effectief overstromingsgevoelige gebieden', die op 1 juli 2015 in werking treedt en de omzendbrief LNE/2013/1 over de signaalgebieden vervangt, wordt de term "signaalgebied" voorbehouden voor de gebieden van reeks 1, 2 en 3. De aanduiding van bovengenoemd gebied als signaalgebied en een mogelijk bewarend beleid komen bijgevolg te vervallen, waardoor aan uw vraag wordt tegemoet gekomen.

Voorstel tot aanpassing

Nvt

Aanbeveling(en)

Nvt

Code van de indiener :            WBFJ4IBI

Ingediende reacties

Id: 5660

Maatregel 6\_A\_012: Gevolg geven aan de startbeslissingen van de Vlaamse Regering inzake signaalgebieden Het signaalgebied in de Kwadestraat ten zuiden van de N36 schrappen. Het betreft de industriële verkaveling Nieuwe Abele Zuid (WVI). Hier zullen de nodige buffervolumes opgelegd worden.

<b>Overweging</b>
<p>Het bovengenoemd gebied werd/de bovengenoemde gebieden werden bij de ruimtelijke analyse van het eerste bekkenbeheerplan aangeduid als signaalgebied, omwille van zijn of hun overstromingsgevoeligheid of de sponsfunctie.</p> <p>Het gebied werd om diverse redenen echter niet weerhouden bij de selectie van de meest prioritaire signaalgebieden waarvan de Vlaamse Regering, de noodzakelijke vervolgstappen goedgekeurd heeft of zal goedkeuren. Dit zijn de zogenaamde signaalgebieden van reeksen 1, 2 en 3.</p> <p>Volgens de omzendbrief LNE/2015/2 'richtlijnen voor de toepassing van de watertoets voor de vrijwaring van het waterbergend vermogen in signaalgebieden en in effectief overstromingsgevoelige gebieden', die op 1 juli 2015 in werking treedt en de omzendbrief LNE/2013/1 over de signaalgebieden vervangt, wordt de term "signaalgebied" voorbehouden voor de gebieden van reeks 1, 2 en 3. De aanduiding van bovengenoemd gebied als signaalgebied en een mogelijk bewarend beleid komen bijgevolg te vervallen, waardoor aan uw vraag wordt tegemoet gekomen.</p>
<b>Voorstel tot aanpassing</b>
Nvt
<b>Aanbeveling(en)</b>
Nvt

Code van de indiener :	WBFJ4IBI
<b>Ingediende reacties</b>	
<u>Id:</u> 5661	
Maatregel 6_A_012: Gevolg geven aan de startbeslissingen van de Vlaamse Regering inzake signaalgebieden Het signaalgebied in de Maximiliaan De Meulenaerestraat schrappen. Het gebied is ingekleurd als woonzone. Hier is geen wateroverlast gekend.	
<b>Overweging</b>	
<p>Het bovengenoemd gebied werd/de bovengenoemde gebieden werden bij de ruimtelijke analyse van het eerste bekkenbeheerplan aangeduid als signaalgebied, omwille van zijn of hun overstromingsgevoeligheid of de sponsfunctie.</p> <p>Het gebied werd om diverse redenen echter niet weerhouden bij de selectie van de meest prioritaire signaalgebieden waarvan de Vlaamse Regering, de noodzakelijke vervolgstappen goedgekeurd heeft of zal goedkeuren. Dit zijn de zogenaamde signaalgebieden van reeksen 1, 2 en 3.</p> <p>Volgens de omzendbrief LNE/2015/2 'richtlijnen voor de toepassing van de watertoets voor de vrijwaring van het waterbergend vermogen in signaalgebieden en in effectief overstromingsgevoelige gebieden', die op 1 juli 2015 in werking treedt en de omzendbrief LNE/2013/1 over de signaalgebieden vervangt, wordt de term "signaalgebied" voorbehouden voor de gebieden van reeks 1, 2 en 3. De aanduiding van bovengenoemd gebied als signaalgebied en een mogelijk bewarend beleid komen bijgevolg te vervallen, waardoor aan uw vraag wordt tegemoet gekomen.</p>	
<b>Voorstel tot aanpassing</b>	
Nvt	
<b>Aanbeveling(en)</b>	
Nvt	

Code van de indiener :	WBFJ4IBI
Ingediende reacties	
<p><u>Id:</u> 5662</p> <p>Maatregel 6_A_012: Gevolg geven aan de startbeslissingen van de Vlaamse Regering inzake signaalgebieden Het signaalgebied in de Meensesteenweg schrappen. Het gaat om bestaande bebouwing.</p>	
Overweging	
<p>Het bovengenoemd gebied werd/de bovengenoemde gebieden werden bij de ruimtelijke analyse van het eerste bekkenbeheerplan aangeduid als signaalgebied, omwille van zijn of hun overstromingsgevoeligheid of de sponsfunctie.</p> <p>Het gebied werd om diverse redenen echter niet weerhouden bij de selectie van de meest prioritaire signaalgebieden waarvan de Vlaamse Regering, de noodzakelijke vervolgstappen goedgekeurd heeft of zal goedkeuren. Dit zijn de zogenaamde signaalgebieden van reeksen 1, 2 en 3.</p> <p>Volgens de omzendbrief LNE/2015/2 'richtlijnen voor de toepassing van de watertoets voor de vrijwaring van het waterbergend vermogen in signaalgebieden en in effectief overstromingsgevoelige gebieden', die op 1 juli 2015 in werking treedt en de omzendbrief LNE/2013/1 over de signaalgebieden vervangt, wordt de term "signaalgebied" voorbehouden voor de gebieden van reeks 1, 2 en 3. De aanduiding van bovengenoemd gebied als signaalgebied en een mogelijk bewarend beleid komen bijgevolg te vervallen, waardoor aan uw vraag wordt tegemoet gekomen.</p>	
Voorstel tot aanpassing	
Nvt	
Aanbeveling(en)	
Nvt	

Code van de indiener :	WBFJ4IBI
Ingediende reacties	
<p><u>Id:</u> 5663</p> <p>Maatregel 6_A_012: Gevolg geven aan de startbeslissingen van de Vlaamse Regering inzake signaalgebieden Het signaalgebied in de Meiboomlaan schrappen. Het betreft de eigendom van Roularta. De bovenste helft is reeds bebouwd, de onderste helft wordt gezien als uitbreidingszone.</p>	
Overweging	
<p>Het bovengenoemd gebied werd/de bovengenoemde gebieden werden bij de ruimtelijke analyse van het eerste bekkenbeheerplan aangeduid als signaalgebied, omwille van zijn of hun overstromingsgevoeligheid of de sponsfunctie.</p> <p>Het gebied werd om diverse redenen echter niet weerhouden bij de selectie van de meest prioritaire signaalgebieden waarvan de Vlaamse Regering, de noodzakelijke vervolgstappen goedgekeurd heeft of zal goedkeuren. Dit zijn de zogenaamde signaalgebieden van reeksen 1, 2 en 3.</p> <p>Volgens de omzendbrief LNE/2015/2 'richtlijnen voor de toepassing van de watertoets voor de vrijwaring van het waterbergend vermogen in signaalgebieden en in effectief overstromingsgevoelige gebieden', die op 1 juli 2015 in werking treedt en de omzendbrief LNE/2013/1 over de signaalgebieden vervangt, wordt de term "signaalgebied" voorbehouden voor de gebieden van reeks 1, 2 en 3. De aanduiding van bovengenoemd gebied als signaalgebied en een mogelijk bewarend beleid komen bijgevolg te vervallen, waardoor aan uw vraag wordt tegemoet gekomen.</p>	
Voorstel tot aanpassing	
Nvt	

Aanbeveling(en)	
Nvt	
Code van de indiener :	WBFJ4IBI
Ingediende reacties	
<p><u>Id:</u> 5664</p> <p>Maatregel 6_A_012: Gevolg geven aan de startbeslissingen van de Vlaamse Regering inzake signaalgebieden Het signaalgebied in de Moorseelesteenweg ten zuiden van de Vlietputweg schrappen. Het gebied is ingekleurd als woonuitbreidingszone. Er zal voldoende buffervolume opgelegd worden.</p>	
Overweging	
<p>Het bovengenoemd gebied werd/de bovengenoemde gebieden werden bij de ruimtelijke analyse van het eerste bekkenbeheerplan aangeduid als signaalgebied, omwille van zijn of hun overstromingsgevoeligheid of de sponsfunctie.</p> <p>Het gebied werd om diverse redenen echter niet weerhouden bij de selectie van de meest prioritaire signaalgebieden waarvan de Vlaamse Regering, de noodzakelijke vervolgstappen goedgekeurd heeft of zal goedkeuren. Dit zijn de zogenaamde signaalgebieden van reeksen 1, 2 en 3.</p> <p>Volgens de omzendbrief LNE/2015/2 'richtlijnen voor de toepassing van de watertoets voor de vrijwaring van het waterbergend vermogen in signaalgebieden en in effectief overstromingsgevoelige gebieden', die op 1 juli 2015 in werking treedt en de omzendbrief LNE/2013/1 over de signaalgebieden vervangt, wordt de term "signaalgebied" voorbehouden voor de gebieden van reeks 1, 2 en 3. De aanduiding van bovengenoemd gebied als signaalgebied en een mogelijk bewarend beleid komen bijgevolg te vervallen, waardoor aan uw vraag wordt tegemoet gekomen.</p>	
Voorstel tot aanpassing	
Nvt	
Aanbeveling(en)	
Nvt	
Code van de indiener :	WBFJ4IBI
Ingediende reacties	
<p><u>Id:</u> 5665</p> <p>Maatregel 6_A_012: Gevolg geven aan de startbeslissingen van de Vlaamse Regering inzake signaalgebieden Het signaalgebied in de Oostnieuwkerksesteenweg schrappen. Het betreft het containerpark van de Stad Roeselare. Hier is geen weet van wateroverlast.</p>	

<b>Overweging</b>
<p>Het bovengenoemd gebied werd/de bovengenoemde gebieden werden bij de ruimtelijke analyse van het eerste bekkenbeheerplan aangeduid als signaalgebied, omwille van zijn of hun overstromingsgevoeligheid of de sponsfunctie.</p> <p>Het gebied werd om diverse redenen echter niet weerhouden bij de selectie van de meest prioritaire signaalgebieden waarvan de Vlaamse Regering, de noodzakelijke vervolgstappen goedgekeurd heeft of zal goedkeuren. Dit zijn de zogenaamde signaalgebieden van reeksen 1, 2 en 3.</p> <p>Volgens de omzendbrief LNE/2015/2 'richtlijnen voor de toepassing van de watertoets voor de vrijwaring van het waterbergend vermogen in signaalgebieden en in effectief overstromingsgevoelige gebieden', die op 1 juli 2015 in werking treedt en de omzendbrief LNE/2013/1 over de signaalgebieden vervangt, wordt de term "signaalgebied" voorbehouden voor de gebieden van reeks 1, 2 en 3. De aanduiding van bovengenoemd gebied als signaalgebied en een mogelijk bewarend beleid komen bijgevolg te vervallen, waardoor aan uw vraag wordt tegemoet gekomen.</p>
<b>Voorstel tot aanpassing</b>
Nvt
<b>Aanbeveling(en)</b>
Nvt

Code van de indiener :	WBFJ4IBI
<b>Ingediende reacties</b>	
<u>Id:</u> 5666	
Maatregel 6_A_012: Gevolg geven aan de startbeslissingen van de Vlaamse Regering inzake signaalgebieden Het signaalgebied in de Sint-Eloois-Winkelstraat ter hoogte van de Burgemeesterstraat schrappen. Het betreft een gebied dat is ingekleurd als groenzone.	
<b>Overweging</b>	
<p>Het bovengenoemd gebied werd/de bovengenoemde gebieden werden bij de ruimtelijke analyse van het eerste bekkenbeheerplan aangeduid als signaalgebied, omwille van zijn of hun overstromingsgevoeligheid of de sponsfunctie.</p> <p>Het gebied werd om diverse redenen echter niet weerhouden bij de selectie van de meest prioritaire signaalgebieden waarvan de Vlaamse Regering, de noodzakelijke vervolgstappen goedgekeurd heeft of zal goedkeuren. Dit zijn de zogenaamde signaalgebieden van reeksen 1, 2 en 3.</p> <p>Volgens de omzendbrief LNE/2015/2 'richtlijnen voor de toepassing van de watertoets voor de vrijwaring van het waterbergend vermogen in signaalgebieden en in effectief overstromingsgevoelige gebieden', die op 1 juli 2015 in werking treedt en de omzendbrief LNE/2013/1 over de signaalgebieden vervangt, wordt de term "signaalgebied" voorbehouden voor de gebieden van reeks 1, 2 en 3. De aanduiding van bovengenoemd gebied als signaalgebied en een mogelijk bewarend beleid komen bijgevolg te vervallen, waardoor aan uw vraag wordt tegemoet gekomen.</p>	
<b>Voorstel tot aanpassing</b>	
Nvt	
<b>Aanbeveling(en)</b>	
Nvt	

Code van de indiener :	WBFJ4IBI
Ingediende reacties	
<p><u>Id:</u> 5667</p> <p>Maatregel 6_A_012: Gevolg geven aan de startbeslissingen van de Vlaamse Regering inzake signaalgebieden Het signaalgebied in de Valleistraat schrappen. Het betreft de bestaande en nieuwe verkaveling Valleistraat en wordt volledig bebouwd.</p>	
Overweging	
<p>Het bovengenoemd gebied werd/de bovengenoemde gebieden werden bij de ruimtelijke analyse van het eerste bekkenbeheerplan aangeduid als signaalgebied, omwille van zijn of hun overstromingsgevoeligheid of de sponsfunctie.</p> <p>Het gebied werd om diverse redenen echter niet weerhouden bij de selectie van de meest prioritaire signaalgebieden waarvan de Vlaamse Regering, de noodzakelijke vervolgstappen goedgekeurd heeft of zal goedkeuren. Dit zijn de zogenaamde signaalgebieden van reeksen 1, 2 en 3.</p> <p>Volgens de omzendbrief LNE/2015/2 'richtlijnen voor de toepassing van de watertoets voor de vrijwaring van het waterbergend vermogen in signaalgebieden en in effectief overstromingsgevoelige gebieden', die op 1 juli 2015 in werking treedt en de omzendbrief LNE/2013/1 over de signaalgebieden vervangt, wordt de term "signaalgebied" voorbehouden voor de gebieden van reeks 1, 2 en 3. De aanduiding van bovengenoemd gebied als signaalgebied en een mogelijk bewarend beleid komen bijgevolg te vervallen, waardoor aan uw vraag wordt tegemoet gekomen.</p>	
Voorstel tot aanpassing	
Nvt	
Aanbeveling(en)	
Nvt	

Code van de indiener :	WBFJ4IBI
Ingediende reacties	
<p><u>Id:</u> 5668</p> <p>Maatregel 6_A_012: Gevolg geven aan de startbeslissingen van de Vlaamse Regering inzake signaalgebieden Het signaalgebied in de Zwaaiekomststraat schrappen. Het betreft deels een verbreding van de Krommebeek en deels de achterkant van een bestaand industriegebouw.</p>	
Overweging	
<p>Het bovengenoemd gebied werd/de bovengenoemde gebieden werden bij de ruimtelijke analyse van het eerste bekkenbeheerplan aangeduid als signaalgebied, omwille van zijn of hun overstromingsgevoeligheid of de sponsfunctie.</p> <p>Het gebied werd om diverse redenen echter niet weerhouden bij de selectie van de meest prioritaire signaalgebieden waarvan de Vlaamse Regering, de noodzakelijke vervolgstappen goedgekeurd heeft of zal goedkeuren. Dit zijn de zogenaamde signaalgebieden van reeksen 1, 2 en 3.</p> <p>Volgens de omzendbrief LNE/2015/2 'richtlijnen voor de toepassing van de watertoets voor de vrijwaring van het waterbergend vermogen in signaalgebieden en in effectief overstromingsgevoelige gebieden', die op 1 juli 2015 in werking treedt en de omzendbrief LNE/2013/1 over de signaalgebieden vervangt, wordt de term "signaalgebied" voorbehouden voor de gebieden van reeks 1, 2 en 3. De aanduiding van bovengenoemd gebied als signaalgebied en een mogelijk bewarend beleid komen bijgevolg te vervallen, waardoor aan uw vraag wordt tegemoet gekomen.</p>	



Voorstel tot aanpassing
Nvt
Aanbeveling(en)
Nvt

Code van de indiener :           WBFJ4IBI

Ingediende reacties

Id: 5669

Maatregel 6\_A\_012: Gevolg geven aan de startbeslissingen van de Vlaamse Regering inzake signaalgebieden Het signaalgebied langs De Mandel ter hoogte van de Stadenstraat schrappen. Het betreft deels voetbalvelden, eigendom van de Stad Roeselare en deels bestaande woningen.

Overweging

Het bovengenoemd gebied werd/de bovengenoemde gebieden werden bij de ruimtelijke analyse van het eerste bekkenbeheerplan aangeduid als signaalgebied, omwille van zijn of hun overstromingsgevoeligheid of de sponsfunctie.

Het gebied werd om diverse redenen echter niet weerhouden bij de selectie van de meest prioritaire signaalgebieden waarvan de Vlaamse Regering, de noodzakelijke vervolgstappen goedgekeurd heeft of zal goedkeuren. Dit zijn de zogenaamde signaalgebieden van reeksen 1, 2 en 3.

Volgens de omzendbrief LNE/2015/2 'richtlijnen voor de toepassing van de watertoets voor de vrijwaring van het waterbergend vermogen in signaalgebieden en in effectief overstromingsgevoelige gebieden', die op 1 juli 2015 in werking treedt en de omzendbrief LNE/2013/1 over de signaalgebieden vervangt, wordt de term "signaalgebied" voorbehouden voor de gebieden van reeks 1, 2 en 3. De aanduiding van bovengenoemd gebied als signaalgebied en een mogelijk bewarend beleid komen bijgevolg te vervallen, waardoor aan uw vraag wordt tegemoet gekomen.

Voorstel tot aanpassing

Nvt

Aanbeveling(en)

Nvt

Code van de indiener :           WBFJ4IBI

Ingediende reacties

Id: 5679

Maatregel 6\_A\_012: Gevolg geven aan de startbeslissingen van de Vlaamse Regering inzake signaalgebieden Het signaalgebied langs de Klauwaertbeek, ter hoogte van de Domien Craccostraat schrappen. Het betreft de goedgekeurde uitbreiding van de Reo Veiling.

<b>Overweging</b>
<p>Het bovengenoemd gebied werd/de bovengenoemde gebieden werden bij de ruimtelijke analyse van het eerste bekkenbeheerplan aangeduid als signaalgebied, omwille van zijn of hun overstromingsgevoeligheid of de sponsfunctie.</p> <p>Het gebied werd om diverse redenen echter niet weerhouden bij de selectie van de meest prioritaire signaalgebieden waarvan de Vlaamse Regering, de noodzakelijke vervolgstappen goedgekeurd heeft of zal goedkeuren. Dit zijn de zogenaamde signaalgebieden van reeksen 1, 2 en 3.</p> <p>Volgens de omzendbrief LNE/2015/2 'richtlijnen voor de toepassing van de watertoets voor de vrijwaring van het waterbergend vermogen in signaalgebieden en in effectief overstromingsgevoelige gebieden', die op 1 juli 2015 in werking treedt en de omzendbrief LNE/2013/1 over de signaalgebieden vervangt, wordt de term "signaalgebied" voorbehouden voor de gebieden van reeks 1, 2 en 3. De aanduiding van bovengenoemd gebied als signaalgebied en een mogelijk bewarend beleid komen bijgevolg te vervallen, waardoor aan uw vraag wordt tegemoet gekomen.</p>
<b>Voorstel tot aanpassing</b>
Nvt
<b>Aanbeveling(en)</b>
Nvt

Code van de indiener :	WBFJ4IBI
<b>Ingediende reacties</b>	
<u>Id:</u> 5680	
Maatregel 6_A_012: Gevolg geven aan de startbeslissingen van de Vlaamse Regering inzake signaalgebieden Het signaalgebied langs de Klauwaertbeek, ter hoogte van het Jezuietengoed schrappen. Het betreft deels de groenzone tussen het Jezuietengoed en de Kanunnik Duboisstraat en deels de bestaande verkaveling.	
<b>Overweging</b>	
<p>Het bovengenoemd gebied werd/de bovengenoemde gebieden werden bij de ruimtelijke analyse van het eerste bekkenbeheerplan aangeduid als signaalgebied, omwille van zijn of hun overstromingsgevoeligheid of de sponsfunctie.</p> <p>Het gebied werd om diverse redenen echter niet weerhouden bij de selectie van de meest prioritaire signaalgebieden waarvan de Vlaamse Regering, de noodzakelijke vervolgstappen goedgekeurd heeft of zal goedkeuren. Dit zijn de zogenaamde signaalgebieden van reeksen 1, 2 en 3.</p> <p>Volgens de omzendbrief LNE/2015/2 'richtlijnen voor de toepassing van de watertoets voor de vrijwaring van het waterbergend vermogen in signaalgebieden en in effectief overstromingsgevoelige gebieden', die op 1 juli 2015 in werking treedt en de omzendbrief LNE/2013/1 over de signaalgebieden vervangt, wordt de term "signaalgebied" voorbehouden voor de gebieden van reeks 1, 2 en 3. De aanduiding van bovengenoemd gebied als signaalgebied en een mogelijk bewarend beleid komen bijgevolg te vervallen, waardoor aan uw vraag wordt tegemoet gekomen.</p>	
<b>Voorstel tot aanpassing</b>	
Nvt	
<b>Aanbeveling(en)</b>	
Nvt	

Code van de indiener :	WBFJ4IBI
Ingediende reacties	
<p><u>Id:</u> 5681</p> <p>Maatregel 6_A_012: Gevolg geven aan de startbeslissingen van de Vlaamse Regering inzake signaalgebieden Het signaalgebied langs de Regenbeek ter hoogte van de Palfrenierstraat, Ruitersijstraat, het Warellesgoed en Spytenburg deels weerhouden en deels schrappen. Het betreft deels de bestaande verkaveling. Het deel tussen Spytenburg en de Regenbeek is nog niet ontwikkeld.</p>	
Overweging	
<p>Het bovengenoemd gebied werd/de bovengenoemde gebieden werden bij de ruimtelijke analyse van het eerste bekkenbeheerplan aangeduid als signaalgebied, omwille van zijn of hun overstromingsgevoeligheid of de sponsfunctie.</p> <p>Het gebied werd om diverse redenen echter niet weerhouden bij de selectie van de meest prioritaire signaalgebieden waarvan de Vlaamse Regering, de noodzakelijke vervolgstappen goedgekeurd heeft of zal goedkeuren. Dit zijn de zogenaamde signaalgebieden van reeksen 1, 2 en 3.</p> <p>Volgens de omzendbrief LNE/2015/2 'richtlijnen voor de toepassing van de watertoets voor de vrijwaring van het waterbergend vermogen in signaalgebieden en in effectief overstromingsgevoelige gebieden', die op 1 juli 2015 in werking treedt en de omzendbrief LNE/2013/1 over de signaalgebieden vervangt, wordt de term "signaalgebied" voorbehouden voor de gebieden van reeks 1, 2 en 3. De aanduiding van bovengenoemd gebied als signaalgebied en een mogelijk bewarend beleid komen bijgevolg te vervallen, waardoor aan uw vraag wordt tegemoet gekomen.</p>	
Voorstel tot aanpassing	
Nvt	
Aanbeveling(en)	
Nvt	

Code van de indiener :	WBFJ4IBI
Ingediende reacties	
<p><u>Id:</u> 5682</p> <p>Maatregel 6_A_012: Gevolg geven aan de startbeslissingen van de Vlaamse Regering inzake signaalgebieden Het signaalgebied op het einde van de Runenstraat schrappen. Het betreft de nieuwe verkaveling langs de Groenestraat (Ortwinstraat) en is momenteel in ontwikkeling.</p>	
Overweging	
<p>Het bovengenoemd gebied werd/de bovengenoemde gebieden werden bij de ruimtelijke analyse van het eerste bekkenbeheerplan aangeduid als signaalgebied, omwille van zijn of hun overstromingsgevoeligheid of de sponsfunctie.</p> <p>Het gebied werd om diverse redenen echter niet weerhouden bij de selectie van de meest prioritaire signaalgebieden waarvan de Vlaamse Regering, de noodzakelijke vervolgstappen goedgekeurd heeft of zal goedkeuren. Dit zijn de zogenaamde signaalgebieden van reeksen 1, 2 en 3.</p> <p>Volgens de omzendbrief LNE/2015/2 'richtlijnen voor de toepassing van de watertoets voor de vrijwaring van het waterbergend vermogen in signaalgebieden en in effectief overstromingsgevoelige gebieden', die op 1 juli 2015 in werking treedt en de omzendbrief LNE/2013/1 over de signaalgebieden vervangt, wordt de term "signaalgebied" voorbehouden voor de gebieden van reeks 1, 2 en 3. De aanduiding van bovengenoemd gebied als signaalgebied en een mogelijk bewarend beleid komen bijgevolg te vervallen, waardoor aan uw vraag wordt tegemoet gekomen.</p>	

Voorstel tot aanpassing
Nvt
Aanbeveling(en)
Nvt

Code van de indiener : WBFJ4IBI

Ingediende reacties

Id: 5683

Maatregel 6\_A\_012: Gevolg geven aan de startbeslissingen van de Vlaamse Regering inzake signaalgebieden Het signaalgebied ten zuiden van de Bosmolenstraat schrappen. De rechterhelft betreft een bestaand tankstation, de linkerhelft is ingekleurd als agrarisch gebied.

Overweging

Het bovengenoemd gebied werd/de bovengenoemde gebieden werden bij de ruimtelijke analyse van het eerste bekkenbeheerplan aangeduid als signaalgebied, omwille van zijn of hun overstromingsgevoeligheid of de sponsfunctie.

Het gebied werd om diverse redenen echter niet weerhouden bij de selectie van de meest prioritaire signaalgebieden waarvan de Vlaamse Regering, de noodzakelijke vervolgstappen goedgekeurd heeft of zal goedkeuren. Dit zijn de zogenaamde signaalgebieden van reeksen 1, 2 en 3.

Volgens de omzendbrief LNE/2015/2 'richtlijnen voor de toepassing van de watertoets voor de vrijwaring van het waterbergend vermogen in signaalgebieden en in effectief overstromingsgevoelige gebieden', die op 1 juli 2015 in werking treedt en de omzendbrief LNE/2013/1 over de signaalgebieden vervangt, wordt de term "signaalgebied" voorbehouden voor de gebieden van reeks 1, 2 en 3. De aanduiding van bovengenoemd gebied als signaalgebied en een mogelijk bewarend beleid komen bijgevolg te vervallen, waardoor aan uw vraag wordt tegemoet gekomen.

Voorstel tot aanpassing

Nvt

Aanbeveling(en)

Nvt

Code van de indiener : WBFJ4IBI

Ingediende reacties

Id: 5684

Maatregel 6\_A\_012: Gevolg geven aan de startbeslissingen van de Vlaamse Regering inzake signaalgebieden Het signaalgebied ten zuiden van de Plaatsmolenstraat schrappen. Het gebied is eigendom van de scholengroep Arcorum en dient voor de uitbreiding van de school. Bij de uitbreiding zullen de nodige buffervolumes opgelegd worden.

<b>Overweging</b>
<p>Het bovengenoemd gebied werd/de bovengenoemde gebieden werden bij de ruimtelijke analyse van het eerste bekkenbeheerplan aangeduid als signaalgebied, omwille van zijn of hun overstromingsgevoeligheid of de sponsfunctie.</p> <p>Het gebied werd om diverse redenen echter niet weerhouden bij de selectie van de meest prioritaire signaalgebieden waarvan de Vlaamse Regering, de noodzakelijke vervolgstappen goedgekeurd heeft of zal goedkeuren. Dit zijn de zogenaamde signaalgebieden van reeksen 1, 2 en 3.</p> <p>Volgens de omzendbrief LNE/2015/2 'richtlijnen voor de toepassing van de watertoets voor de vrijwaring van het waterbergend vermogen in signaalgebieden en in effectief overstromingsgevoelige gebieden', die op 1 juli 2015 in werking treedt en de omzendbrief LNE/2013/1 over de signaalgebieden vervangt, wordt de term "signaalgebied" voorbehouden voor de gebieden van reeks 1, 2 en 3. De aanduiding van bovengenoemd gebied als signaalgebied en een mogelijk bewarend beleid komen bijgevolg te vervallen, waardoor aan uw vraag wordt tegemoet gekomen.</p>
<b>Voorstel tot aanpassing</b>
Nvt
<b>Aanbeveling(en)</b>
Nvt

Code van de indiener :            WBFJ4IBI
<b>Ingediende reacties</b>
<p><u>Id</u>: 5685</p> <p>Maatregel 6_A_012: Gevolg geven aan de startbeslissingen van de Vlaamse Regering inzake signaalgebieden Het signaalgebied ter hoogte van de R32 en de Meiboomlaan schrappen. Het gebied is ingekleurd als industriezone. Er zal voldoende buffer opgelegd worden.</p>
<b>Overweging</b>
<p>Het bovengenoemd gebied werd/de bovengenoemde gebieden werden bij de ruimtelijke analyse van het eerste bekkenbeheerplan aangeduid als signaalgebied, omwille van zijn of hun overstromingsgevoeligheid of de sponsfunctie.</p> <p>Het gebied werd om diverse redenen echter niet weerhouden bij de selectie van de meest prioritaire signaalgebieden waarvan de Vlaamse Regering, de noodzakelijke vervolgstappen goedgekeurd heeft of zal goedkeuren. Dit zijn de zogenaamde signaalgebieden van reeksen 1, 2 en 3.</p> <p>Volgens de omzendbrief LNE/2015/2 'richtlijnen voor de toepassing van de watertoets voor de vrijwaring van het waterbergend vermogen in signaalgebieden en in effectief overstromingsgevoelige gebieden', die op 1 juli 2015 in werking treedt en de omzendbrief LNE/2013/1 over de signaalgebieden vervangt, wordt de term "signaalgebied" voorbehouden voor de gebieden van reeks 1, 2 en 3. De aanduiding van bovengenoemd gebied als signaalgebied en een mogelijk bewarend beleid komen bijgevolg te vervallen, waardoor aan uw vraag wordt tegemoet gekomen.</p>
<b>Voorstel tot aanpassing</b>
Nvt
<b>Aanbeveling(en)</b>
Nvt

Code van de indiener :	aLICCFX1
Ingediende reacties	
<p><u>Id: 2808</u></p> <p><u>Inzet van middelen &amp; focus op aandacht- en speerpuntgebieden:</u>  De bekkenraad pleit voor de inzet van voldoende middelen opdat de beoogde doelstellingen gehaald kunnen worden. De huidige middelen en de geformuleerde acties en maatregelen zijn onvoldoende om voor alle waterlopen de goede waterkwaliteit te bekomen. Er wordt gefocust op aandachtsgebieden en speerpuntgebieden doch het is niet duidelijk wat de visie is voor de overige waterlopen. De focus wordt gelegd op speerpunt- en aandachtsgebieden, dit mag niet inhouden dat investeringen voor waterkwaliteit in de overige gebieden niet meer mogelijk is.</p>	
Overweging	
<p>De keuze om prioritair in te zetten op speerpuntgebieden en aandachtsgebieden is reeds gemaakt in het regeerakkoord van de nieuwe Vlaamse regering en wordt niet meer in vraag gesteld. De selectie van deze gebieden is in eerste instantie gestoeld op een objectief onderzoek naar waar de doelstellingen in het waterbeleid (een goede ecologische toestand) op afzienbare termijn haalbaar lijken. In de gebieden waar daarvoor voldoende perspectieven bestaan, kan met een relatief beperkte bijkomende inspanning reeds invulling gegeven worden aan deze doelstellingen.</p> <p>Dit wil echter niet zeggen dat buiten deze gebieden geen inspanningen meer worden geleverd. De reguliere beleidsprocessen en investeringsprogramma's lopen door en blijven ook onverminderd inzetten op de andere gebieden waar nog grote verbetering nodig is.</p> <p>Bovendien worden in de definitieve SGBP minder speerpuntgebieden en meer aandachtsgebieden aangeduid wat het mogelijk maakt de extra inspanningen die voor deze gebieden nodig worden geacht (en het budget dat daarvoor nodig is) beter in de tijd te spreiden. Voor de extra maatregelen in speerpunt- en aandachtsgebieden zal via geïntegreerde gebiedsgerichte projecten worden gezocht naar mogelijkheden om via een grotere synergie tussen voorgestelde acties op een zo kosteneffectief mogelijk manier de beoogde kwaliteitsverbetering te realiseren. De koppeling met Europees vastgelegd natuurdoelstellingen maakt het verantwoord en efficiënt om in die gebieden extra inspanningen te leveren, zo kan in die gebieden met één inspanning aan verschillende doelstellingen invulling gegeven worden.</p>	
Voorstel tot aanpassing	
Nvt	
Aanbeveling(en)	
Nvt	

Code van de indiener :	aLICCFX1
Ingediende reacties	
<p><u>Id: 2810</u></p> <p><u>Oorzaak-gevolg relatie actieprogramma onduidelijk:</u>  Er wordt verwacht dat in deze plannen de specifieke problemen aangekaart worden en hiermee direct ook acties gepaard gaan.. Al te vaak wordt een probleem omschreven zonder dat er bijhorende acties of maatregelen mee gepaard gaan en omgekeerd worden er ook acties geformuleerd zonder dat er een probleem wordt omschreven. Acties moeten een gevolg zijn van een bepaald probleem, dit is niet duidelijk in de voorliggende planonderdelen.</p>	

Overweging
Voor het merendeel van de acties is er een link met de bekken specifieke visie. In een aantal gevallen is er echter geen volledige één op één relatie mogelijk omdat in de visie vaak ook bekkenbrede problematieken worden behandeld en de visie ruimer gaat dan enerzijds de planperiode 2016-2021 en anderzijds de thema's waterkwaliteit en kwantiteit (bvb. scheepvaart, onroerend erfgoed, recreatie, ...).
Voorstel tot aanpassing
Nvt
Aanbeveling(en)
Nvt

Code van de indiener : aLICCFX1
Ingediende reacties
<p><u>Id:</u> 2812</p> <p><u>Vorm:</u> Er worden nog veel foutieve verwijzingen naar bijvoorbeeld kaartjes en tabellen en foutieve tekstpassages aangetroffen in de planonderdelen wat een onzorgvuldige indruk geeft.</p>
Overweging
Technisch nazicht van de tekst en kaarten zal worden uitgevoerd en aangepast waar nodig.
Voorstel tot aanpassing
<p><u>Deelopmerking leidt tot een aanpassing van volgende planonderdelen:</u> Leiebekken</p> <p><u>Uit te voeren wijzigingen:</u> BSD Leiebekken zal worden aangepast waar nodig.</p>
Aanbeveling(en)
Nvt

Code van de indiener : aLICCFX1
Ingediende reacties
<p><u>Id:</u> 2813</p> <p><u>Water als ruimtelijk ordenend principe:</u> Vanuit de natuursector wordt opgemerkt dat binnen ruimtelijke ordening nog te weinig rekening wordt gehouden met waterlopen en overstromingen.</p>

Overweging
<p>De huidige instrumenten van het integraal waterbeleid maken het mogelijk dat de waterbelangen meer en meer mee geïncorporeerd worden in de ruimtelijke processen (o.a. watertoets, signaalgebieden, ....), aangevuld met de instrumenten van het decreet landinrichting. Bij de opmaak van het nieuwe beleidsplan ruimte Vlaanderen zal nog meer rekening gehouden worden met het wateraspect en overstromingen.</p>
Voorstel tot aanpassing
Nvt
Aanbeveling(en)
Nvt

Code van de indiener : aLICCFX1
Ingediende reacties
<p><u>Id:</u> 2817</p> <p><u>Exotenbestrijding:</u> De bekkenraad van het Leiebekken wijst op de exotenproblematiek en de invloed van invasieve exoten op het watersysteem. Er is nood aan een meer globale gebiedsdekkende en gecoördineerde aanpak zowel op openbaar als op privaat domein waarvan een grondige inventarisatie en prioritering deel uitmaken. De bekkenraad pleit hierbij dat extra middelen worden ingezet voor invasieve exotenbestrijding.</p>
Overweging
<p>De exotenproblematiek in het algemeen vormt niet het onderwerp van dit stroomgebiedbeheerplan. Met betrekking tot waterlopen worden bestrijdingsprogramma's van exoten in de mate van het mogelijke, en waar het efficiënt is, uitgevoerd. Deze opmerking wordt doorgegeven aan de waterbeheerder.</p> <p>Met betrekking tot privé-domeinen, spoorwegen, wegen, enz...heeft het Agentschap voor Natuur en Bos een vademecum uitgebracht. Dit kan geraadpleegd worden op <a href="http://www.natuurenbos.be/~media/Files/Publications/2014/Technisch%20Vademecum%20Beheer%20van%20Invasieve%20Uitheimse%20Planten.pdf">http://www.natuurenbos.be/~media/Files/Publications/2014/Technisch%20Vademecum%20Beheer%20van%20Invasieve%20Uitheimse%20Planten.pdf</a>. De bestrijding van exoten is een zaak van elke individuele beheerder.</p>
Voorstel tot aanpassing
Nvt
Aanbeveling(en)
Nvt



Code van de indiener :	mDUyiSbz
Ingediende reacties	
<p><u>Id:</u> 2521</p> <p>Regel 1034 - 1040: De cijfers en de commentaar bij de oppomping door De Watergroep op het Kanaal Bossuit-Kortrijk kloppen niet. De Watergroep onttrok in 2012 10.934.887 m3 aan het kanaal.</p>	
Overweging	
Akkoord met voorgestelde aanpassingen.	
Voorstel tot aanpassing	
<p><u>Deelopmerking leidt tot een aanpassing van volgende planonderdelen:</u> Leiebekken</p> <p><u>Uit te voeren wijzigingen:</u></p> <p>Tekst wordt als volgt aangepast (Regel 1034 - 1040)  In het bekken zijn er slechts 2 waterlopen waar water onttrokken wordt (het Kanaal Bossuit-KortrijkVL05_169 en de Grensleie VL05_49 en VL08_48; zie ook Figuur Netto-captatie van oppervlaktewater SGBD).Het grootste deel van het opgepompte water is bestemd voor industriële doeleinden en voor drinkwaterproductie .De grootse captatie vindt plaats op het Kanaal Bossuit-Kortrijk. In het jaar 2012 werd er 10.934.887 m<sup>3</sup> water uit het Kanaal Bossuyt-Kortrijk opgepompt door de Watergroep, die het water via het drinkwaterproductiecentrum de Gavers behandelt tot drinkwater.</p>	
Aanbeveling(en)	
Nvt	

Code van de indiener :	mDUyiSbz
Ingediende reacties	
<p><u>Id:</u> 2804</p> <p>Tabel 9: ook de Gavervijver (OW34) heeft een drinkwaterfunctie.</p>	
Overweging	
Akkoord met de voorgestelde aanpassing.	

## Voorstel tot aanpassing

Deelopmerking leidt tot een aanpassing van volgende planonderdelen: Leiebekken

Uit te voeren wijzigingen:

Volgende tekstuele aanpassing wordt uitgevoerd in tabel 9:

Code atlas  
Naam winning  
Situering  
Overlap bekken  
Code OWL  
Begrenzing en grootte  
(km of m²)  
Geass. WL  
Speerpuntgebied / Aandachtsgebied  
OW01  
Kanaal Bossuit-Kortrijk  
Prov West-Vlaanderen  
/  
VL05-158  
Het kanaal Bossuit-Kortrijk verbindt de Schelde (Bossuit) met de Leie (Kortrijk) over een afstand van ongeveer 15 km  
/  
/  
OW34  
Gavervijver  
Prov West-Vlaanderen  
/  
VLO5\_195  
62ha  
/  
/

## Aanbeveling(en)

Volgende tekstuele aanpassing wordt uitgevoerd:

Code atlas  
Naam winning  
Situering  
Overlap bekken  
Code OWL  
Begrenzing en grootte  
(km of m²)  
Geass. WL  
Speerpuntgebied / Aandachtsgebied  
OW01  
Kanaal Bossuit-Kortrijk  
Prov West-Vlaanderen  
/  
VL05-158  
Het kanaal Bossuit-Kortrijk verbindt de Schelde (Bossuit) met de Leie (Kortrijk) over een afstand van ongeveer 15 km  
/  
/  
OW34  
Gavervijver  
Prov West-Vlaanderen  
/  
VLO5\_195  
62ha  
/  
/

Code van de indiener : mDUyiSbz

## Ingediende reacties

Id: 2806

regel 570: er zijn geen beschermingszones drinkwater (voor grondwaterwinning) in het Leiebekken.

Overweging

Akkoord met de voorgestelde aanpassingen.

Voorstel tot aanpassing

Deelopmerking leidt tot een aanpassing van volgende planonderdelen: Leiebekken

Uit te voeren wijzigingen:

regel 570: er zijn geen beschermingszones drinkwater (voor grondwaterwinning) in het Leiebekken.  
Een gedetailleerder overzicht van beschermingszones voor drinkwaterproductie kan gevonden worden in de grondwatersysteemspecifieke delen.

Aanbeveling(en)

Code van de indiener : oCdVcpqE

Ingediende reacties

Id: 1571

VERONTREINIGING VANUIT PUNT- EN DIFFUSE BRONNEN

Uit het SGBP:

"Industrie

... brengt de lozingen van zware metalen in industrieel afvalwater binnen het Leiebekken in 2006 en 2012 in beeld."

Opmerking:

De alinea van regel 910 is niet compleet.

Overweging

De zin was foutief en niet afgewerkt. Overbodige tekst wordt verwijderd.

Voorstel tot aanpassing

Deelopmerking leidt tot een aanpassing van volgende planonderdelen:

Uit te voeren wijzigingen:

Aanbeveling(en)

alinea - regel 910: Overbodige tekst werd verwijderd.

Code van de indiener :	oCdVcpqE
Ingediende reacties	
<p><u>Id:</u> 2424</p> <p><b>OVERSTROMINGSRISICO-ANALYSE</b></p> <p><u>Uit het SGBP:</u>  <u>“Signaalgebieden</u>  (regel 1090)</p> <p>Om wateroverlast te voorkomen moet soms ook bebouwing geweerd worden of aan strikte voorwaarden onderworpen worden. In overstromingsgevoelige woon- of industriegebieden waar het risico op wateroverlast té hoog is kan een herbestemming nodig zijn, elders kunnen voorschriften via de watertoets volstaan. Binnen het Leiebekken werden verschillende signaalgebieden aangeduid waar de ontwikkelingsmogelijkheden volgens de huidige harde bestemming mogelijk niet in overeenstemming zijn met het watersysteem. Binnen de stroomgebieden van de Heulebeek en de Gaverbeek is door de Vlaamse Regering voor 4 signaalgebieden een vervolgtraject inzake verdere ontwikkeling vastgelegd.”</p> <p><u>Opmerking:</u>  Signaalgebied Heulebeek: Noordelijk t.o.v. de Heulestraat (achter de woningen).  Signaalgebied Gaverbeek: het signaalgebied waarvoor door de Vlaamse Regering een vervolgtraject is vastgelegd, is niet terug te vinden op de kaarten met de signaalgebieden.</p>	
Overweging	
<p>Beide gebieden zijn terug te vinden via het geoloket van de signaalgebieden  (<a href="http://geoloket.vmm.be/bekkenwerking/Signaalgebieden.php">http://geoloket.vmm.be/bekkenwerking/Signaalgebieden.php</a>)</p>	
Voorstel tot aanpassing	
Nvt	
Aanbeveling(en)	
Nvt	

Code van de indiener :	oCdVcpqE
Ingediende reacties	
<p><u>Id:</u> 2431</p> <p><b>DRUK OP WATERKWANTITEIT</b></p> <p><u>Uit het SGBP:</u>  <u>“Oppervlaktewatercaptaties</u>  (regel 1030) “(Zie figuur 28 Netto-captatie van oppervlaktewater 6 op stroomgebiedniveau) Er zijn enkel numerieke gegevens voorhanden van oppervlaktewatercaptaties op bevaarbare waterlopen door industrie en als ruwwaterbron voor de productie van drinkwater. Er zijn geen gegevens voorhanden wat betreft captaties vanuit bijvoorbeeld landbouwsector op onbevaarbare waterlopen.”</p> <p><u>Opmerking:</u>  Wordt er geen water onttrokken uit het kanaal Leie-Roeselare?</p>	
Overweging	
<p>De landbouw mag in principe water capteren (&lt; 500 m3) maar er zijn geen gegevens beschikbaar hoeveel m3 dit betreft.</p>	

Voorstel tot aanpassing
Nvt
Aanbeveling(en)
Nvt

Code van de indiener : oCdVcpqE

Ingediende reacties

Id: 2441

[Bekkenbrede acties](#)

[8B\\_D\\_046](#) Uitvoeren waterbodemsanering in het Leiebekken (prioriteit 2)

[8B\\_D\\_059](#) Uitvoeren waterbodemsanering in het Leiebekken (prioriteit 3)

[8B\\_D\\_070](#) Uitvoeren waterbodemsanering in het Leiebekken (prioriteit 4)

Worden kosten mogelijks verhaald op individuele bedrijven?

Overweging

De saneringsplicht voor waterbodems is de verantwoordelijkheid van de beheerder van de waterbodem, dus de waterbeheerder.

Voorstel tot aanpassing

Nvt

Aanbeveling(en)

Nvt

Code van de indiener : oCdVcpqE

Ingediende reacties

Id: 2451

[Gebiedsspecifieke acties](#)

[6\\_F\\_171](#) Aanleg van een GOG op de Passendalebeek te Moorslede

[6\\_F\\_172](#) Aanleg van een GOG op de Rakebosbeek te Kortrijk

Wat is de invloed op bedrijven van de aanleg van deze gecontroleerde overstromingsgebieden?

Overweging

Het GOG op de Passendalebeek heeft een gunstige invloed naar waterregulering o.a. op de landbouwbedrijven (slib)

Het GOG op de Rakebosbeek zorgt voor vertraging van waterafvoer uit de regio Kortrijk-Noord en het centrum van Heule naar de bedrijven in Kuurne.

Voorstel tot aanpassing
Nvt
Aanbeveling(en)
Nvt

Code van de indiener : oCdVcpqE
Ingediende reacties
<p><u>Id:</u> 2454</p> <p><b>Gebiedsspecifieke acties</b>  <b>8B_D_040</b>      Uitvoeren waterbodemsanering op Keibeek - Kortrijkbeek - Kwademeersbeek te Zwevegem  <b>8B_D_039</b>      Uitvoeren waterbodemsanering op Gaverbeek (vanaf monding Slijpbeek tot monding Leie)          Hebben deze acties een invloed op de individuele bedrijven (verhalen van de kosten)?</p>
Overweging
Alle kosten worden gedragen door de waterbeheerder.
Voorstel tot aanpassing
Nvt
Aanbeveling(en)
Nvt

Code van de indiener : w6qn8ihR
Ingediende reacties
<p><u>Id:</u> 7701</p> <p>Met betrekking tot Actie 6_A_012: Gevolg geven aan de startbeslissingen van de Vlaamse Regering inzake signaalgebieden; het gemeentebestuur dringt erop aan dat er voor de gebieden ingekleurd als 'verder te onderzoeken in signaalgebieden' in de gemeente Sint-Martens-Latem zo snel mogelijk een beslissing in het kader van het vervolgtraject wordt genomen. Deze gronden bevinden zich momenteel als woongebied binnen een Gewestelijk Ruimtelijk Uitvoeringsplan. Vandaar dat het belangrijk is dat er snel duidelijkheid komt over de toekomstige mogelijkheden van deze gronden.</p>
Overweging
<p>Stappen naar het verder onderzoeken van signaalgebieden in de gemeente Sint-Martens-Latem werden reeds ondernomen. Zo vond op 10/3/2014 reeds een GTO plaats in aanwezigheid van het gemeentebestuur en de planoloog van de gemeente waarbij de definitieve contour van het gebied werd afgebakend.</p>
Voorstel tot aanpassing
Nvt

Aanbeveling(en)	
Nvt	
Code van de indiener :	w6qn8ihR
Ingediende reacties	
<p><u>Id:</u> 7702</p> <p>Met betrekking tot Actie 6_I_048: Bouwen van een nieuwe stuw op de Rosdambeek en van een pompgemaal voor de afwatering van de Rosdambeek; het gemeentebestuur dringt aan op de effectieve uitvoering van de werken in 2015 zoals gepland omdat deze stuw en dit pompgemaal een cruciaal element vormen in de bescherming van meerdere woonwijken op ons grondgebied tegen het terugstuwend water uit de Leie bij hoge waterstanden en overstromingen. Het gemeentebestuur dringt er ook op aan geïnformeerd te worden over de uitvoering van de werken en betrokken te worden bij de evoluties hiervan.</p>	
Overweging	
<p>De werken zullen starten in 2015 ná het verkrijgen van de bouwvergunning. De gemeente zal systematisch op de hoogte gehouden worden van het verloop der werken (o.a. via de GTO-ABO van het Leiebekken).</p>	
Voorstel tot aanpassing	
Nvt	
Aanbeveling(en)	
Nvt	