

GRONDWATERSYSTEEMSPECIFIEKE DELEN

De zes grondwatersysteemspecifieke delen gaan dieper in op de grondwaterkwantiteit en op de chemische kwaliteit van de grondwaterlichamen binnen het grondwatersysteem. Naast de huidige toestand wordt ook de manier waarop de toestand evolueert, de trend, bekeken.

Voor bedreigde of verontreinigde watervoerende lagen worden **herstelprogramma's** opgezet. Dit zijn bijvoorbeeld watervoerende lagen die, als gevolg van overmatig pompen, sterk aan uitputting onderhevig zijn. Concrete acties die uit de herstelprogramma's voortvloeien, staan in de grondwatersysteemspecifieke delen.

ZONERINGSPLANNEN EN GEBIEDSDEKKENDE UITVOERINGSPLANNEN

Ook de **zoneringsplannen** en gebiedsdekkende uitvoeringsplannen die per gemeente opgesteld worden, maken deel uit van de stroomgebiedbeheerplannen. Deze plannen bepalen hoe en wanneer het afvalwater van alle huizen op het Vlaamse grondgebied wordt gezuiverd.

Zoneringsplannen tonen aan waar collectieve sanering ligt en waar verplicht op de riolering moet aangesloten worden, waar in de toekomst collectieve sanering zal aangelegd worden en waar individueel moet gezuiverd worden. Zoneringsplannen werden in de periode 2008-2009 voor de eerste keer opgesteld en worden nu geactualiseerd en indien nodig herzien.

Een **gebiedsdekkend uitvoeringsplan** regelt de uitvoering en de timing van de gemeentelijke en bovengemeentelijke saneringsprojecten en stemt de projecten op elkaar af. Gebiedsdekkende uitvoeringsplannen worden voor de eerste keer opgesteld.

Op een geoloket via de website van het openbaar onderzoek (www.volvanwater.be) kunt u inzoomen tot op perceelsniveau en dus nagaan op welke manier uw afvalwater gezuiverd wordt of moet gezuiverd worden.

MAATREGELENPROGRAMMA BIJ DE STROOMGEBIEDBEHEERPLANNEN VOOR SCHELDE EN MAAS

Alle **maatregelen** en **acties** die genomen worden om de toestand van de watersystemen te verbeteren of de overstromingsrisico's beter te beheersen, zijn samen gebracht in het maatregelenprogramma. Het maatregelenprogramma is een bundeling van acties die gelden voor heel Vlaanderen, voor één bekken (of een deel ervan), voor één grondwatersysteem (of een deel ervan), of voor een bepaald waterlichaam.

In het ontwerp van maatregelenprogramma zijn zo veel mogelijk acties geïnventariseerd die kunnen bijdragen aan het behalen van de goede toestand. Niet al deze acties zullen in de periode tot 2021 kunnen uitgevoerd worden. In het ontwerp van maatregelenprogramma worden daarom verschillende **scenario's van actiepakketten** voorgesteld, waarbij het meest vergaande scenario alle acties uitvoert tegen 2021 en waarbij het minst vergaande scenario enkel die acties uitvoert waarvoor geen bijkomende financiële middelen nodig zijn. Voor elk scenario wordt het effect op de watertoestand in kaart gebracht, de financiële impact voor de doelgroepen huishoudens, industrie, landbouw en overheid geëvalueerd en de kosten en de baten voor het bereiken van een goede toestand afgewogen. In het definitieve plan zal een keuze gemaakt worden voor één van de scenario's.

Raadpleeg het geoloket via www.volvanwater.be om na te gaan welke acties in uw buurt op stapel staan.

Overstromingsrisicobeheerplannen geïntegreerd in stroomgebiedbeheerplannen

Deze tweede generatie stroomgebiedbeheerplannen bevat ook de maatregelen en acties die Vlaanderen zal nemen tegen de negatieve impact die overstromingen kunnen hebben op de veiligheid van mens, milieu, cultureel erfgoed en economische bedrijvigheid: de overstromingsrisicobeheerplannen.

Vlaanderen koos er voor om geen afzonderlijke overstromingsrisicobeheerplannen op te maken, maar om alle informatie te integreren in de stroomgebiedbeheerplannen.

WAT IS UW MENING?

Alle betrokken overheden op de verschillende bestuursniveaus werkten in nauw overleg met elkaar aan de ontwerpen van de stroomgebiedbeheerplannen voor de Schelde en voor de Maas. Maar ook uw inspanningen zijn onontbeerlijk voor een gezond watersysteem. En daarom is het niet meer dan logisch dat ook u inspraak krijgt in het Vlaamse waterbeleid. U kunt de **ontwerpen van de stroomgebiedbeheerplannen consulteren via de website www.volvanwater.be van 9 juli 2014 tot 8 januari 2015.**

U vindt er meer informatie over de plannen en over de mogelijkheden om erop te reageren. U kunt er een overzicht krijgen van de planonderdelen en van de acties die voor uw gemeente relevant kunnen zijn. Via een digitaal inspraakformulier kunt u er op een eenvoudige manier een reactie indienen. U vindt er ook informatie over inspraakvergaderingen die tijdens het openbaar onderzoek op verschillende plaatsen in Vlaanderen zullen georganiseerd worden.

Alle opmerkingen en adviezen die we ontvangen in het kader van dit openbaar onderzoek worden in overweging genomen en kunnen tot een aanpassing van de plannen leiden. Ze worden verwerkt in definitieve ontwerpen van stroomgebiedbeheerplannen die ter goedkeuring voorgelegd zullen worden aan de Vlaamse Regering. De Vlaamse Regering zal de plannen ten laatste op 22 december 2015 vaststellen.

De definitieve stroomgebiedbeheerplannen worden daarna bekendgemaakt. Via de website www.volvanwater.be zult u ook kunnen nagaan op welke manier met uw opmerking werd rekening gehouden.

Meer informatie over het integraal waterbeleid in Vlaanderen vindt u op www.integraalwaterbeleid.be. U vindt er ook de informatieve brochure *Integraal Waterbeleid in Vlaanderen, samen voor een gestroomlijnd waterbeleid*.



Stroomgebiedbeheerplannen voor Schelde en Maas 2016 - 2021 in openbaar onderzoek

9 juli 2014 - 8 januari 2015

V.U. Philippe D'Hondt, voorzitter CW



Waterbeleid maken we samen



Coördinatiecommissie
Integraal Waterbeleid

Je draait de kraan open en er stroomt fris, proper drinkwater uit. Het lijkt zo vanzelfsprekend. Maar de waterbeschikbaarheid in Vlaanderen is beperkt. En ook al is de waterkwaliteit van onze waterlopen de laatste decennia aanzienlijk verbeterd, toch staan we nog ver af van de gewenste 'goede toestand'. Bovendien kampt Vlaanderen niet alleen regelmatig met wateroverlast, ook verdroging wordt een thema om rekening mee te houden. De grondwatervoorraden staan onder druk en ook de kwaliteit van het grondwater kan en moet beter.

Door onze hoge bevolkingsdichtheid, intensieve industrie en landbouw op een beperkte oppervlakte staat het waterbeleid in Vlaanderen voor grote uitdagingen. Uitdagingen die veel inspanningen vragen waardoor we verplicht worden de meest efficiënte oplossingen te zoeken en de kosten en baten voortdurend af te wegen. En ook de watergebruiker en -vervuiler moet hier zijn steentje toe bijdragen.

Om deze uitdagingen tot een goed einde te brengen, pakken we het waterbeleid op een integrale manier aan. Alle betrokken overheden binnen een bepaald gebied werken samen, zoeken win-winsituaties en stellen hun visie op elkaar af om te komen tot gezonde en evenwichtige watersystemen voor onszelf en voor wie na ons komt. Ook het beter beheren van de overstromingsrisico's vormt een belangrijk onderdeel.

Dit alles resulteert om de zes jaar in **stroomgebiedbeheerplannen voor Schelde en Maas** waarin de Vlaamse Regering maatregelen vaststelt om de toestand van de watersystemen te verbeteren en om het overstromingsrisico te verminderen.

De tweede generatie stroomgebiedbeheerplannen wordt voorbereid tegen eind 2015. **Tussen 9 juli 2014 en 8 januari 2015 liggen ontwerpen van deze plannen in openbaar onderzoek.** Gedurende zes maanden kan elke burger, organisatie of bedrijf de plannen raadplegen op de website www.volvanwater.be en er op reageren.

De krachtlijnen voor het toekomstig waterbeleid

De algemene beleidsvisie van de Vlaamse Regering op het waterbeleid vindt u in de waterbeleidsnota. De waterbeleidsnota bevat de krachtlijnen voor het toekomstig waterbeleid en een overzicht van de voornaamste waterbeheerkwesties. De waterbeheerkwesties zijn de grote thema's waardoor de Vlaamse wateren het risico lopen de goede toestand niet te zullen halen. Als visiedocument geeft de waterbeleidsnota richting aan de stroomgebiedbeheerplannen.

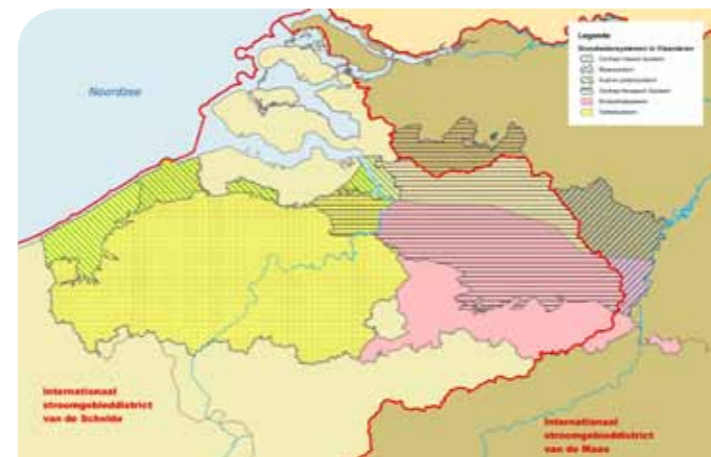
In december 2013 stelde de Vlaamse Regering de tweede waterbeleidsnota vast. U kunt de tweede waterbeleidsnota raadplegen via www.integraalwaterbeleid.be.

STROOMGEBIEDBEHEERPLANNEN VOOR SCHELDE EN MAAS

In het Vlaamse Gewest liggen vier stroomgebieden: de Schelde, de Maas, de IJzer en de Brugse Polders. De Schelde maakt samen met de IJzer en de Brugse Polders deel uit van het **internationale stroomgebieddistrict van de Schelde**. De Maas maakt deel uit van het **internationale stroomgebieddistrict van de Maas**. Vlaanderen maakt stroomgebiedbeheerplannen op voor de Vlaamse delen van de internationale stroomgebieddistricten van de Schelde en van de Maas. Deze plannen bestaan uit een aantal planonderdelen. De stroomgebiedbeheerplannen geven uitvoering aan de Europese kaderrichtlijn Water en aan de Overstromingsrichtlijn. Beide richtlijnen werden in Vlaamse wetgeving omgezet via het decreet Integraal Waterbeleid.



Vlaanderen is ingedeeld in **elf bekkens**.



Het Vlaamse grondwater is ingedeeld in **zes grondwatersystemen** die op verschillende dieptes boven en naast elkaar voorkomen.

STROOMGEBIEDBEHEERPLANNEN VOOR SCHELDE EN MAAS 2016-2021 (incl. overstromingsrisicobeheerplannen)

BEHEERPLANNEN VLAAMSE DELEN

- Vlaams deel internationaal stroomgebieddistrict Schelde
- Vlaams deel internationaal stroomgebieddistrict Maas

BEKKENSPECIFIEKE DELEN

- IJzerbekken
- Bekken van de Brugse Polders
- Bekken van de Gentse Kanalen
- Benedenscheldebekken
- Leiebekken
- Bovenscheldebekken
- Denderbekken
- Dijle-Zennebekken
- Demerbekken
- Netebekken
- Maasbekken

GRONDWATER-SYSTEEMSPECIFIEKE DELEN

- Kust- en Poldersysteem
- Centraal Vlaams Systeem
- Sokkelsysteem
- Maassysteem
- Centraal Kempisch Systeem
- Brulandkrijtsysteem

ZONERINGSPLANNEN EN GEBIEDSDEKKENDE UITVOERINGSPLANNEN

- Zoneringsplan per gemeente
- Gebiedsdekkend Uitvoeringsplan per gemeente

MAATREGELENPROGRAMMA BIJ DE STROOMGEBIEDBEHEERPLANNEN VOOR SCHELDE EN MAAS

BEHEERPLANNEN VLAAMSE DELEN

In de beheerplannen voor het Vlaamse deel van de internationale stroomgebieddistricten van Schelde en Maas wordt de huidige toestand van het water beschreven en geanalyseerd. De focus ligt op de **grotere waterlopen en de kanalen**.

Er wordt nagegaan wat de invloed is van menselijke activiteiten op **het oppervlaktewater en het grondwater**. Er is ook een economische analyse opgenomen van de waterdiensten: productie, distributie en transport van drinkwater en de sanering van afvalwater. Deze analyse vormt de basis voor een waterprijnsbeleid waarbij de watervervuiler een redelijke bijdrage levert in de waterkosten.

De te bereiken goede watertoestand wordt geconcretiseerd in **milieudoelstellingen** voor oppervlakte- en grondwater. De actuele toestand van het watersysteem wordt getoetst aan die doelstellingen en er wordt ingeschat of met de voorgestelde maatregelen een goede toestand haalbaar is tegen eind 2021. Is dat niet het geval, dan wordt een afwijking gemotiveerd.

BEKKENSPECIFIEKE DELEN

De elf bekkenspecifieke delen van de stroomgebiedbeheerplannen **focussen op het oppervlaktewater in het bekkens**. Hierbij is aandacht voor zowel de grotere waterlopen als de kleinere beken.

De bekkenspecifieke delen bevatten onder meer een beschrijving van de algemene kenmerken van het bekkens, de belangrijkste economische sectoren in het bekkens en hun invloed op het watersysteem. Ook de milieudoelstellingen voor de waterlichamen in het bekkens en de huidige toestand van die waterlichamen wordt beschreven.

Vanuit een visie die specifiek is voor het bekkens worden **gebiedsspecifieke acties** voorgesteld. Deze acties kunnen op het volledige bekkens slaan, op een bepaald gebied binnen het bekkens of een bepaalde waterloop.

In de bekkenspecifieke delen worden ook **speerpuntgebieden** en **aandachtsgebieden** voorgesteld. Voor het halen van de goede toestand zal prioritair ingezet worden op deze gebieden. Speerpuntgebieden zijn waterlichamen waarvan vooropgesteld wordt dat een goede toestand tegen het einde van de planperiode (eind 2021) haalbaar is. Aandachtsgebieden zijn waterlichamen waarvan de goede toestand tegen het einde van de volgende planperiode (eind 2027) mogelijk is, of minstens een aanzienlijke verbetering ervan, mits nu al gestart wordt met de daarvoor noodzakelijke acties.

De stroomgebiedbeheerplannen voor Schelde en Maas (2016 - 2021) bestaan uit verschillende planonderdelen.