



---

# Wateruitvoeringsprogramma 2017

Bekkenspecifiek deel Netebekken

---



# WOORD VOORAF

Beste lezer,

‘Jaarlijks een wateruitvoeringsprogramma (WUP) opmaken’, is een van de opdrachten uit het Decreet Integraal Waterbeleid. Wat u nu in handen heeft, is het bekkenspecifieke deel van het WUP 2017 voor het Netebekken. Het bekkenbestuur keurde het goed op 9 mei 2018.

Met dit rapport informeren we u heel graag over de stand van zaken van de uitvoering van het bekkenspecifieke deel Netebekken van het stroomgebiedbeheerplan Schelde 2016-2021. U vindt er de update van de toestand van de waterlopen, zowel kwalitatief als kwantitatief, en ontdekt welke vooruitgang is geboekt en welke acties in de loop van 2017 zijn uitgevoerd. We werpen ook een blik op de komende jaren met het overzicht van acties die worden bijgestuurd, én van nieuwe acties die passen binnen de bekkenspecifieke visie en het maatregelenprogramma.

2017 was het jaar waarin Vlaanderen een wake-up call kreeg over de droogteproblematiek. Het voorjaar van 2017 was uitzonderlijk droog, maar eigenlijk viel er al sinds midden 2016 minder neerslag dan normaal. In West-Vlaanderen was de situatie het meest acuut, maar ook in de provincie Antwerpen trokken verschillende administraties aan de alarmbel. Uit het gevoerde crisisoverleg bleek dat er heel wat kennis aanwezig is, maar dat Vlaanderen toch nog onvoldoende voorbereid was op waterschaarste en verdroging. Ondertussen zijn er op Vlaams niveau heel wat zinvolle initiatieven genomen. Minister Joke Schauvliege stelde de CIW aan als droogtecoördinator en gaf opdracht om een droogteplan uit te werken. Er werd een [evaluatiebericht droogte 2017](#) opgemaakt, en de uitgangspunten en inhoud voor het waterschaarste- en droogterisicobeheerplan, welk deel zal uitmaken van de volgende stroomgebiedbeheerplannen, werden vastgelegd. Daarnaast maakte de CIW een blauwdruk voor het draaiboek crisisbeheer bij droogte, dat o.a. voorziet in de oprichting van een Vlaamse droogtecommissie in functie van een meer gecoördineerd operationeel handelen tijdens droogtesituaties.

In hoofdstuk 2 leest u over de vele acties die in voorbereiding, in uitvoering of uitgevoerd zijn. Spijtig genoeg lijken deze acties zich (nog) niet te vertalen in een verbeterde waterkwaliteit. Voor de Vlaamse waterlichamen scoort nog steeds enkel Kleine Nete I goed voor de fysico-chemische parameters. Voor de lokale oppervlaktewaterlichamen is er een lichte vooruitgang en scoort nu 20% goed voor fysico-chemie (maar ook 20% slecht). De belangrijkste probleempaarparameter is bijna overal totaal fosfor, en het is nog maar de vraag of de geplande acties hier voldoende impact op hebben. De biologische parameters worden slechts 3-jaarlijks besproken in het WUP, en komen dit jaar niet echt aan bod. Een aantal meetresultaten uit 2017 doet alvast weinig goeds vermoeden: op 7 Vlaamse waterlichamen in het Netebekken (speerpunt- en/of aandachtsgebied) werden visbestandsopnames uitgevoerd. Op alle punten was het resultaat matig. Dit mag echter geen reden zijn om de moed te verliezen. Op het terrein leveren heel wat projecten concrete en mooie resultaten. Uiteindelijk zullen vele kleintjes toch een groot maken, en ik roep alle initiatiefnemers dan ook op om samen verder te blijven werken aan



de goede watertoestand. De gebiedsgerichte projectwerking die ondertussen in alle 6 speerpuntgebieden en 2 aandachtsgebieden (en nog enkele andere gebieden) is aangevat, biedt hiervoor de nodige basis. Ze laat toe om snel in te spelen op allerlei knelpunten.

Doorgedreven handhavingsbeleid blijft een zeer grote zorg. Vooral de ophogingen in valleigebied blijven een hardnekkig probleem. Ze vallen zelden op, maar hebben een bijzonder nefast effect op het watersysteem. De waterbeheerders leveren veel inspanningen om bijkomende ruimte voor water te creëren, niet zelden tegen een hoge kostprijs. Het is onaanvaardbaar dat deze winst (deels) tenietgedaan wordt door een verlies aan waterbergend vermogen door illegale ophogingen. Het calamiteitenoverzicht in dit wateruitvoeringsprogramma geeft bovendien een ruimer beeld van de incidenten waarmee de waterloop te maken krijgt. Snel en efficiënt optreden blijft de boodschap én de opdracht. Ik reken hierbij vooral ook op de lokale toezichthouders om hiervoor pro-actief meer oog te hebben. En, om waar en wanneer nodig krachtdadig op te treden.

Ik wens u veel leesplezier.

Gouverneur Cathy Berx

Voorzitter Bekkenbestuur Netebekken





# 1 TOESTAND WATERLOPEN

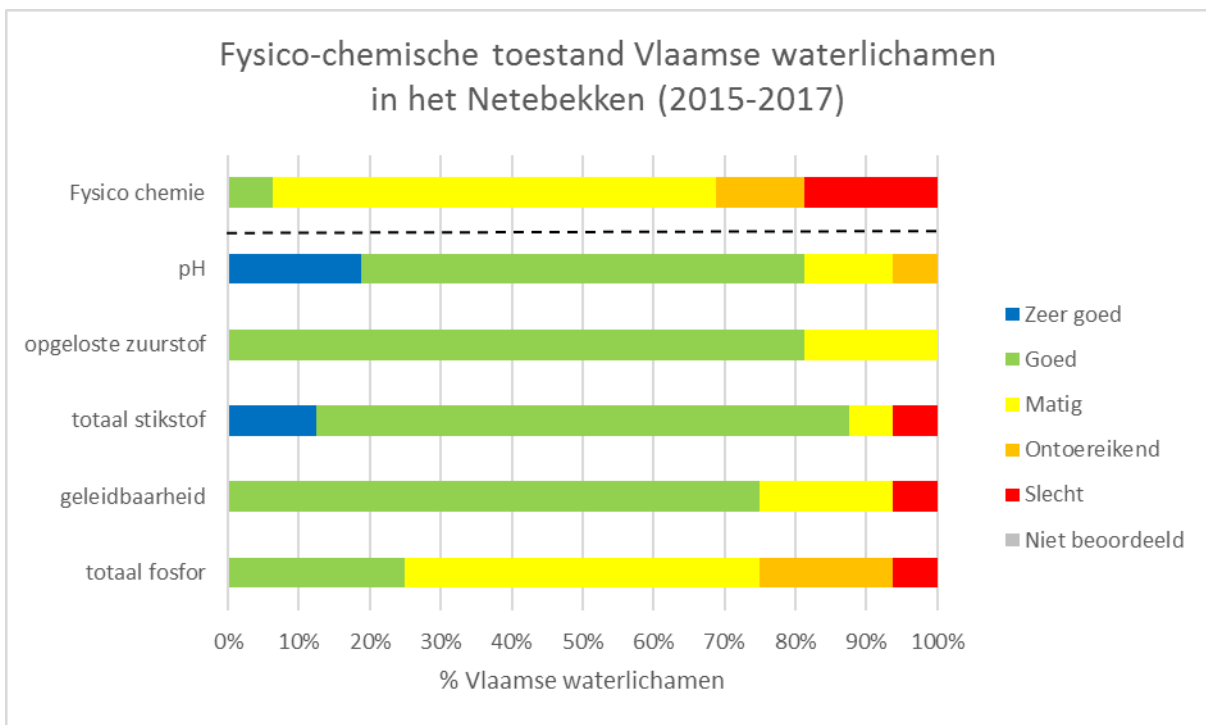
## 1.1 Kwalitatieve toestand

### 1.1.1 Fysisch-chemische toestand

De meetresultaten<sup>1</sup> voor de cyclus 2015-2017 tonen zowel voor de Vlaamse als voor de lokale oppervlaktewaterlichamen dat de belangrijkste fysisch-chemische probleemparemetere nog steeds totaal fosfor is.

Voor de Vlaamse oppervlaktewaterlichamen scoort de fysisch-chemie nu slecht voor 3 oppervlaktewaterlichamen. Net zoals in het WUP 2016 betreft het Getijdenetes (totaal fosfor) en Grote Laak (geleidbaarheid). Door de slechte score voor totaal stikstof, komt daar dit jaar ook Desselse Zandputten bij. Voor totaal stikstof scoren bovendien minder waterlichamen zeer goed. De parameters geleidbaarheid en opgeloste zuurstof verbeteren licht, terwijl de pH licht verslechtert. Voor totaal fosfor is de verdeling hetzelfde als in het WUP 2016.

Kleine Nete I scoort nog steeds als enige van de 16 Vlaamse waterlichamen goed.



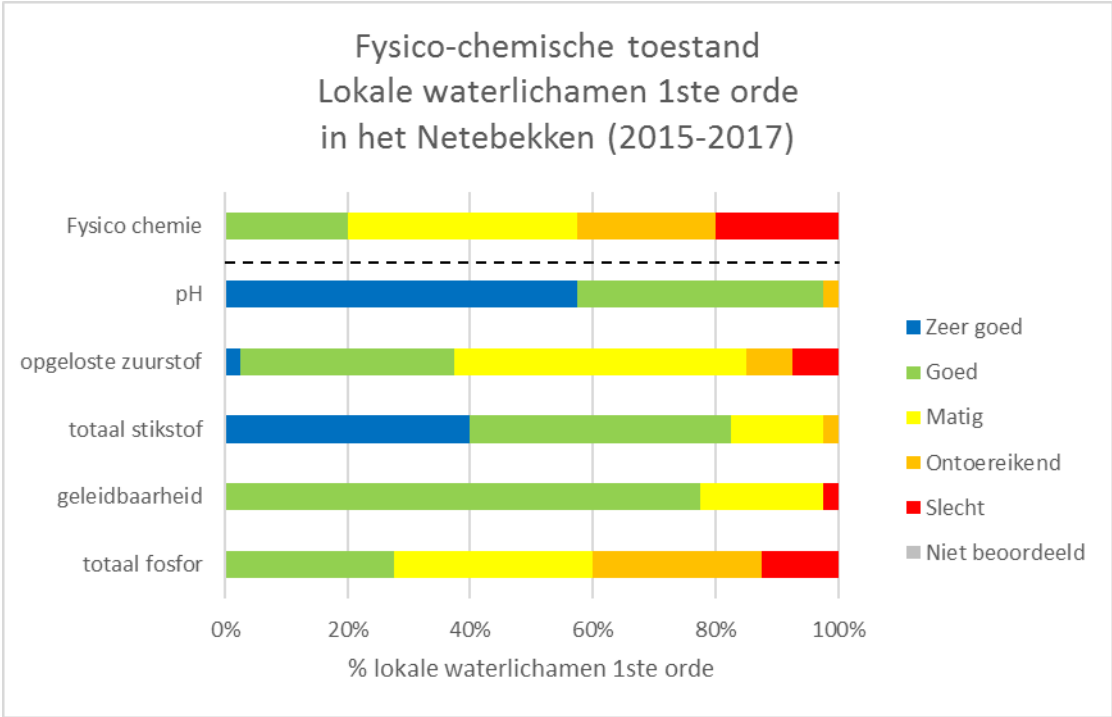
Figuur 1: fysisch-chemische toestand/potentieel voor de Vlaamse waterlichamen in het Netebekken (2015-2017)

<sup>1</sup> Dit betreft enkel de resultaten van de 5 gidsparameters die aan Europa gerapporteerd worden.

Voor de 40 lokale oppervlaktewaterlichamen van 1<sup>ste</sup> orde is er een lichte verbetering vast te stellen. Dit is voornamelijk te danken aan de bescheiden verbetering van de parameters totaal fosfor en opgeloste zuurstof.

Acht lokale waterlichamen scoren goed voor fysico-chemie. Nieuwkomers zijn Klein Wilboerebeek, Molenbeek-Bollaak L1, Wamp L1 en Desselse Neet. Kleine Nete L1, Daelemansloop, Molse Nete L1 en Looijends Neetje behouden hun positie. Scheppelijke Nete (matig) verdwijnt uit de top.

De slecht scorende waterlopen zijn identiek aan het WUP 2016: Aa - Nattenloop (opgeloste zuurstof), Itterbeek (totaal fosfor), Millegemloop (totaal fosfor, opgeloste zuurstof), Gestelbeek (opgeloste zuurstof), Goorbosbeek (totaal fosfor), Steenkesbeek (totaal fosfor), Goorloop (totaal fosfor) en Grote Laak L1 (geleidbaarheid).



Figuur 2: fysico-chemische toestand/potentieel voor de lokale waterlichamen van 1ste orde in het Netebekken (2015-2017)

**1.1.2 Ecologische toestand/potentieel**

Aangezien de ecologische parameters in cycli van 3 jaar worden bemeten, worden ze slechts 3-jaarlijks uitgebreid gerapporteerd. De volgende uitgebreide rapportage is voorzien in het WUP 2019. Hieronder worden kort de meest in het oog springende resultaten van 2017 aangehaald.

In het WUP 2016 scoorde Aa I slecht omwille van deelparameter fyto-benthos, laatst gemeten in 2010. In 2017 scoorde fyto-benthos op Aa I matig, waardoor de totaalscore eveneens matig wordt. Een verbetering van 2 kwaliteitsklassen dus. Grote Laak (macrofyten, macro-invertebraten) en Getijdenetes (fytoplankton) bleven in 2017 slecht.

In 2017 werden op 7 Vlaamse waterlichamen (speerpunt- en/of aandachtsgebied) visbestandsopnames uitgevoerd. Op alle punten was het resultaat matig.



Wat betreft de lokale oppervlaktewaterlichamen gaat de Kleine Beek er sterk op achteruit: de macrofyten gaan van matig in 2014 naar slecht in 2017.

### 1.1.3 Toestand in de speerpuntgebieden en aandachtsgebieden

Voor de speerpuntgebieden scoort, zoals ook in hoofdstuk 1.1.1 vermeld, Kleine Nete I goed op het vlak van fysico-chemie. Opvallend is dat ook de 3 opwaarts gelegen lokale waterlichamen van 1<sup>ste</sup> orde allemaal goed scoren. Voor de rest variëren de oppervlaktewaterlichamen binnen eenzelfde speerpuntgebied voornamelijk van matig tot goed: Aa II 4 x matig; Molenbeek-Bollaak 4 x matig, 2 x goed; Wamp 2 x matig, 1 x goed. Binnen speerpuntgebied Grote Nete I zijn er 2 lokale OWL die ontoereikend scoren, binnen speerpuntgebied Kleine Nete II is er 1 ontoereikend.

Voor wat betreft de aandachtsgebieden, geeft de fysico-chemische toestand nog steeds een duidelijke indicatie dat we hier aanzienlijk verder van de goede toestand verwijderd zijn. De meeste waterlichamen scoren hier ontoereikend tot slecht. Aandachtsgebied Aa I doet het duidelijk beter dan de andere aandachtsgebieden (voornamelijk matig).

Tabel 1: fysico-chemische toestand/potentieel voor de speerpunt- en aandachtsgebieden in het Netebekken

A0_CODE	SPG-AG	OWL_CODE	Waterlichaam naam	Statuut	Globale be	P t (mg)	EC 20 (°)	N t (mg)	O2 (mg)	pH (-)
A0_VL05_121	Speerpuntgebied	L107_633	BOSBEEK - DIEPTELOOP	Natuurlijk	3	3	2	1	2	1
		L107_742	PLATTE BEEK	Sterk Veranderd	3	3	3	2	2	2
		L111_1052	LAAKBEEK	Sterk Veranderd	3	3	3	2	3	2
		VL05_121	AA II	Sterk Veranderd	3	3	2	2	2	2
A0_VL05_122	Aandachtsgebied	L111_1095	KLEINE LAAK	Natuurlijk	4	4	2	1	3	1
		L111_1096	GROTE LAAK L1	Natuurlijk	5	4	5	1	3	1
		VL05_122	GROTE LAAK	Sterk Veranderd	5	4	5	2	3	2
A0_VL05_124	Aandachtsgebied	L107_695	VARENDONKSE BEEK	Natuurlijk	4	4	2	1	3	1
		L111_1063	STEENKENSBEK	Natuurlijk	5	5	3	3	3	1
		VL05_124	GROTE NETE II	Sterk Veranderd	4	4	3	2	2	2
A0_VL05_129	Speerpuntgebied	L107_629	KLEIN WILBOEREBEEK	Natuurlijk	2	2	2	1	2	1
		L107_631	MOLENBEEK - BOLLAAK L1	Natuurlijk	2	2	2	1	2	1
		L107_632	DE DELFTE BEEK	Natuurlijk	3	3	2	2	3	1
		L111_624	TAPPELBEK	Natuurlijk	3	2	2	1	3	1
		L111_627	KLEINE BEEK (ZANDHOVEN)	Natuurlijk	3	3	2	1	3	1
		VL05_129	MOLENBEEK - BOLLAAK	Natuurlijk	3	3	2	2	2	1
A0_VL05_130	Speerpuntgebied	L107_722	WAMP L1	Sterk Veranderd	2	2	2	2	2	2
		L107_723	RODE LOOP	Sterk Veranderd	3	3	2	2	3	2
		VL05_130	WAMP	Sterk Veranderd	3	3	2	2	3	2
A0_VL08_125	Aandachtsgebied	L107_740	BERGEBEEK	Natuurlijk	4	4	3	3	3	1
		L111_1062	HERSELTSLOOP	Natuurlijk	4	4	2	3	3	1
		VL08_125	GROTE NETE III	Natuurlijk	4	4	3	1	2	1
A0_VL08_132	Aandachtsgebied	L107_644	ITTERBEEK (DUFFEL)	Natuurlijk	5	5	3	3	4	1
		L107_656	BEGGELBEK	Sterk Veranderd	3	3	2	2	2	2
		L107_735	GESTELBEK	Natuurlijk	5	4	2	2	5	1
		L111_1054	GOORBOSBEK	Sterk Veranderd	5	5	3	4	3	2
		L111_1071	GOORLOOP	Sterk Veranderd	5	5	2	2	4	2
		L111_1113	LACHENEBEK	Natuurlijk	4	4	3	3	3	1
A0_VL11_120	Aandachtsgebied	L117_659	KREKELBEK	Natuurlijk	4	4	2	1	3	1
		VL08_132	GETIJDENETES	Sterk Veranderd	5	5	2	2	2	2
		L107_638	GROTE CALIE	Sterk Veranderd	3	3	2	2	3	2
		L107_640	DE AA - NATTENLOOP	Natuurlijk	5	4	2	2	5	1
		L111_639	VISBEK	Natuurlijk	3	3	2	1	3	1
		VL11_120	AA I	Sterk Veranderd	3	3	2	2	2	2
A0_VL11_123	Speerpuntgebied	L107_708	GROTE NETE L1	Natuurlijk	3	3	2	1	2	1
		L111_1065	ASBEK	Sterk Veranderd	3	3	2	2	2	2
		L111_699	SCHERPENBERGLOOP	Natuurlijk	4	4	2	1	4	1
		L111_707	KLEINE HOOFDGRACHT	Natuurlijk	4	3	2	1	2	4
		VL11_123	GROTE NETE I	Natuurlijk	3	3	2	1	2	1
A0_VL11_126	Speerpuntgebied	L111_1066	LOEIJENS NEETJE	Sterk Veranderd	2	2	2	2	2	2
		L111_1067	KLEINE NETE L1	Sterk Veranderd	2	2	2	2	2	2
		L111_717	DESSELSE NEET	Natuurlijk	2	2	2	1	2	1
		VL11_126	KLEINE NETE I	Sterk Veranderd	2	2	2	2	2	2
A0_VL11_127	Speerpuntgebied	L107_654	LARUMSE LOOP	Sterk Veranderd	4	4	2	2	3	2
		L107_655	DALEMANSLOOP	Sterk Veranderd	2	2	2	2	2	2
		VL11_127	KLEINE NETE II	Sterk Veranderd	3	3	3	2	2	2



## 1.2 Kwantitatieve toestand

### 1.2.1 Wateroverlast

In 2017 deden zich geen noemenswaardige overstromingsevents voor.

### 1.2.2 Watertekort

Vanaf de zomer van 2016 t.e.m. de zomer van 2017 lag het maandelijks neerslagtotaal in Ukkel telkens lager dan de gemiddelde neerslaghoeveelheid voor die maand (enkel in november 2016 viel er meer neerslag dan normaal). De aanhoudende droogte, in combinatie met de hogere temperaturen, zorgde in mei-juli 2017 (plaatselijk) voor waterschaarste en verdroging (zie [Evaluatierapport droogte 2017](#)). Ook in het Netebekken trokken water- en natuurbeheerders aan de alarmbel in de loop van juni. Op 14 juli 2017 ging crisISOverleg door o.l.v. gouverneur Cathy Berx. Bedoeling van de vergadering was om de droogteperiode te evalueren, en om mogelijke maatregelen bij een kritieke situatie af te wegen en hierover desgevallend afspraken te maken. Elke organisatie (waterbeheerders, drinkwaterbedrijven, ANB, Departement Landbouw en Visserij, ...) lichtte zijn ervaringen met de droogteperiode van dat moment toe. Doordat de situatie op dat moment minder kritiek was (oa door recente en meer voorspelde regen), werden er geen gebiedsspecifieke maatregelen genomen en werd het initiatief overgelaten aan de Coördinatiecommissie Integraal Waterbeleid. Wél werden er een aantal aanbevelingen in het verslag van de vergadering opgenomen en aan de CIW bezorgd.

#### **Aanbevelingen**

*De aanhoudende droogte in het voorjaar van 2017, heeft aangetoond dat Vlaanderen zich nog veel beter kan en moet voorbereiden op crisissituaties door droogte. Er is nog veel werk te verzetten om alle nodige informatie te produceren en te verzamelen. Met de aanstelling van de CIW als droogtecoördinator en de acties die hieruit voortgevloeid zijn vanaf het najaar van 2017, zijn alvast heel wat goede, eerste stappen gezet.*

*Daarnaast is ook duidelijk geworden dat de situatie op het terrein soms toch een gebiedsspecifiek karakter heeft, waardoor er bij crisismomenten mogelijk een verdere verfijning moet gebeuren, hetzij op bekkenniveau, hetzij op provinciaal niveau (vb. verziltingsproblematiek in West-Vlaanderen). Daarom is tweerichtingsverkeer tussen de CIW en de gouverneurs aangewezen. Aan de betrokken instanties wordt gevraagd om een signaal te geven aan de gouverneur als er nood is aan coördinatie.*

*Het bekkenbestuur pleit voor zo slim mogelijke maatregelen ifv geobjectiveerde parameters (vb. prijsprikkels), waarbij de risico's en de concrete noden duidelijk in kaart gebracht worden. Bij voorkeur worden zoveel mogelijk preventieve maatregelen genomen, maar af en toe zal dit niet volstaan en zal er extra moeten ingegrepen worden. Hierbij zal Vlaanderen zich moeten voorbereiden op een aantal harde keuzes. Vooral het dilemma wie welke inspanning levert, en wie voorrang krijgt, zal nog veel discussie teweegbrengen (verdringingsreeksen).*



*Niet enkel aanhoudende droogteperiodes maar ook drainage van natte landbouwgronden kan leiden tot verdroging van meer opwaarts gelegen landbouwgronden. In het buitenland zijn er (succesvolle) proefprojecten waarbij de teelt in natte gebieden wordt afgestemd op de bodem (veen, lisdodde,...). Het bekkenbestuur en de bekkenraad vragen om te bekijken of er ook in Vlaanderen mogelijkheden zijn om een gelijkaardig proefproject op te starten.*

*Tenslotte moet er volgens het bekkenbestuur veel aandacht zijn voor communicatie. Is het bijvoorbeeld raadzaam om een verbod op voorhand aan te kondigen, met als risico dat voorafgaand aan het verbod massaal veel water wordt gebruikt om zwembaden te vullen, tuinen te sproeien, auto's te wassen...? Ook bijvoorbeeld het verschil in noodzaak tussen een drinkwaterspilverbod en een captatieverbod kan en moet goed en gericht uitgelegd worden.*

### **1.2.3 Signaalgebieden en watergevoelige open ruimtegebieden**

Op 31 maart 2017 besliste de Vlaamse Regering over de ontwikkelingsmogelijkheden van de signaalgebieden van reeks 3. Voor het Netebekken gaat het om 46 gebieden (zie [www.signaalgebieden.be](http://www.signaalgebieden.be)). Deze werden eerder voorbereid en goedgekeurd binnen de bekkenstructuren.

Voor bepaalde van deze gebieden volstaat een verscherpte watertoets met extra voorwaarden, aangepast aan de specifieke situatie van het gebied, om de nodige ruimte voor water te blijven garanderen. Voor vele andere gebieden is het overstromingsgevaar echter te hoog, waardoor verdere bebouwing daar niet verantwoord is. Om te vermijden dat deze gebieden ontwikkeld worden, wil de Vlaamse Regering deze (laten) herbestemmen via een RUP of aanduiden als watergevoelige openruimtegebieden. In het decreet van 8 december 2017 houdende diverse bepalingen inzake ruimtelijke ordening, milieu en omgeving (Codextrein VCRO) werd een procedure voor de aanduiding van watergevoelige openruimtegebieden vastgelegd. Dit beleid bouwt verder op eerdere beslissingen van de Vlaamse Regering met betrekking tot signaalgebieden.

De CIW werkte een stappenplan uit om te komen tot een definitieve aanduiding van watergevoelige openruimtegebieden. Voor de uitwerking van een voorstel van voorlopige aanduiding van de watergevoelige openruimtegebieden werd vertrokken van de beslissingen van de Vlaamse Regering over de signaalgebieden en werden deze afgestemd met in tussentijd gekende evoluties en nieuwe inzichten van de waterbeheerders en andere betrokkenen.

Ook de gemeenten werden via de bekkensecretariaten betrokken. Aan de gemeenten werd onder meer gevraagd om de recente evoluties in het gebied (onder andere lopende of geplande planningsprocessen) alsook info over de recent verleende stedenbouwkundige vergunningen en nog geldende verkavelingsvergunningen door te geven. De gemeenten konden ook opmerkingen formuleren over het voorstel van de voorlopige aanduiding.

Op 12 maart 2018 hechtte de CIW haar goedkeuring aan het voorstel van voorlopige aanduidingen van watergevoelige openruimtegebieden en het voorstel van aanpak van de overige signaalgebieden. Het voorstel werd op 22 maart 2018 aan de minister verstuurd. Ingevolge de koppeling van de aanduiding van de watergevoelige openruimtegebieden aan het instrumentendecreet, maakte de CIW in dit schrijven een aantal aanbevelingen voor het verdere proces van de aanduiding van de watergevoelige

openruimtegebieden en de financiering van de planschade over aan minister.

Na de voorlopige aanduiding van de gebieden door de Vlaamse Regering, een openbaar onderzoek en na de goedkeuring van de plan-MER, kunnen ze dan definitief door de Vlaamse Regering worden goedgekeurd.

## 2 VOORTGANGSVERSLAG EN UITVOERINGSPLAN

In het wateruitvoeringsprogramma zetten we de vooruitgang en het uitvoeringsplan voor een selectie van acties voor enkele gebieden in de kijker. Het overzicht van de stand van zaken van alle acties voor het bekken en voor de stroomgebiedbeheerplannen kan u [hier](#) raadplegen. De stand van zaken van alle signaalgebieden kan u [hier](#) bekijken.

### 2.1 Gebiedsspecifieke acties in speerpunt- en aandachtsgebieden

#### 2.1.1 Kleine Nete en Wamp (=speerpuntgebieden Kleine Nete I, Kleine Nete II en Wamp)

Het afstroomgebied van de cluster Kleine Nete en Wamp omvat een relatief groot gebied dat zich uitstrekt van Mol en Lommel in het oosten tot Grobbendonk in het westen. De Kleine Nete krijgt in feite vorm door het samenvloeien van hele reeks bovenlopen: het Looijends Neetje, het Klein Neetje, de Zwarte Neet, de Desselse Neet, de Voorste Nete, de Wamp en de Kleine Nete zelf.

Een deel van de vallei behoort tot het Vlaams Ecologisch Netwerk (VEN) en is een speciale beschermingszone (SBZ). Er komen zeldzame kwetsbare vissoorten voor. Zowel de Kleine Nete als de Wamp zijn als Vlaamse oppervlaktewaterlichamen aangeduid als speerpuntgebied.

Meer informatie over de cluster Kleine Nete & Wamp vindt u op de [website van het Netebekken](#).

#### HERSTEL STRUCTUURKWALITEIT EN NATUURLIJKE WATERBERGINGSCAPACITEIT OP DE KLEINE NETE 1STE CATEGORIE (ACTIE 4B\_E\_0285)

#### INSCHAKELING OUDE MEANDER OP DE LINKEROEVER VAN DE KLEINE NETE TER HOOGTE VAN DE DOORGANG VAN DE NIEUWE N19 (KASTERLEE-GEEL)

Dit project is geïntegreerd in het project 'AOG de Zegge' (zie hieronder).

#### VERPLAATSING EN VERHOOGING BESCHERMINGSDIJK ZEGGE I.F.V. BESCHERMING EN STRUCTUURHERSTEL

De bouwvergunning is toegekend op 20 juni 2017. Hiertegen werd geen beroep aangetekend, waardoor de bouwvergunning dus definitief verworven is. De onderhandelingsfase voor de grondverwerving in der minne werd afgerond in april 2017. Vervolgens werden de voorbereidingen genomen voor een gerechtelijke onteigening. In het vonnis van de Vrederechter (begin 2018) werd de



onteigening niet toegekend. De procedure wordt verdergezet in beroep met pleidooien op 15/10/2018. Er is reeds 70% van de gronden in der minne aangekocht.

Op de locaties die verworven zijn, zal al begonnen worden met de uitvoering van de werken. Dit zal gefaseerd verlopen. Er wordt begonnen met de inschakeling van de oude meander op de linkeroever van de Kleine Nete ter hoogte van de doorgang van de nieuwe N19 (Kasterlee-Geel). Deze werken zullen aanvangen vanaf juli 2018.

#### **BUILDING WITH NATURE**

Ter hoogte van camping Korte Heide, Bobbejaanland en de Ark van Noë wordt eveneens naar manieren gezocht om structuurherstel en/of extra waterberging te realiseren. In 2017 werden een aantal mogelijke ontwerpen bilateraal besproken worden met de verschillende betrokkenen.

In het voorjaar van 2018 is voor elk recreatiegebied tot een voorontwerp gekomen dat gedragen wordt door de rechtstreekse betrokkenen. Dit voorontwerp zal in de loop van 2018 verder worden uitgewerkt.

VMM neemt met dit project deel aan een Interreg-project 'Building with Nature', dat loopt van 2015 tot 2019. Op 26 en 27 januari 2017 organiseerde VMM een tweedaags terreinbezoek (Kleine Nete) met workshops voor de Europese partners.

#### **HERAANKOPPELING VAN AFGESLOTEN MEANDERS IN OLENS BROEK - LANGENDONK**

Voor de aansluiting van een aantal oude meanders ter hoogte van het natuurgebied Olens Broek - Langendonk (ruwweg tussen de Hellekens in Herentals en Camping Korte Heide in Lichtaart), zijn de meeste gronden ondertussen in eigendom van ANB. De onteigening van de resterende benodigde gronden werd in 2017 door VMM voorbereid. De onderhandelingen voor de grondaankoop in der minne zullen in de loop van 2018 gevoerd worden.

#### **HELLEKENS TE HERENTALS**

De afgraving is in uitvoering sinds augustus 2016 en werd verdergezet in 2017. Begin 2018 is er ongeveer 200.000 m<sup>3</sup> van de initieel geplande 250.000 m<sup>3</sup> afgevoerd. Ondertussen blijkt echter dat het totaal af te graven volume vermoedelijk kleiner is dan oorspronkelijk geraamd, nl. 300.000 m<sup>3</sup> i.p.v. 400.000 m<sup>3</sup>. In 2018 wordt verder gewerkt aan de afgraving van de grondstock en wordt het archeologisch onderzoek voorbereid vooraleer met de effectieve herinrichting te kunnen starten.

#### **BEVORDEREN VAN HET CONTACT TUSSEN DE KLEINE NETE EN HAAR VALLEI TER HOOGTE VAN DE OLYMPIADELAAN TE HERENTALS**

VMM zal binnen het Europees project CATCH (water sensitive **C**ities: the **A**nswer **T**o **C**hallenges of extreme weather events) de blauw-groene dooradering van de Kleine Nete (vallei) binnen het kleinstedelijk gebied Herentals verder technisch ontwerpen. Het technisch ontwerp geeft een verdere invulling aan het Kaderplan Olympiadeaan welk door de dienst Ruimtelijke Planning van de provincie Antwerpen is uitgewerkt, o.a. rekening houdend met de startbeslissing voor het signaalgebied



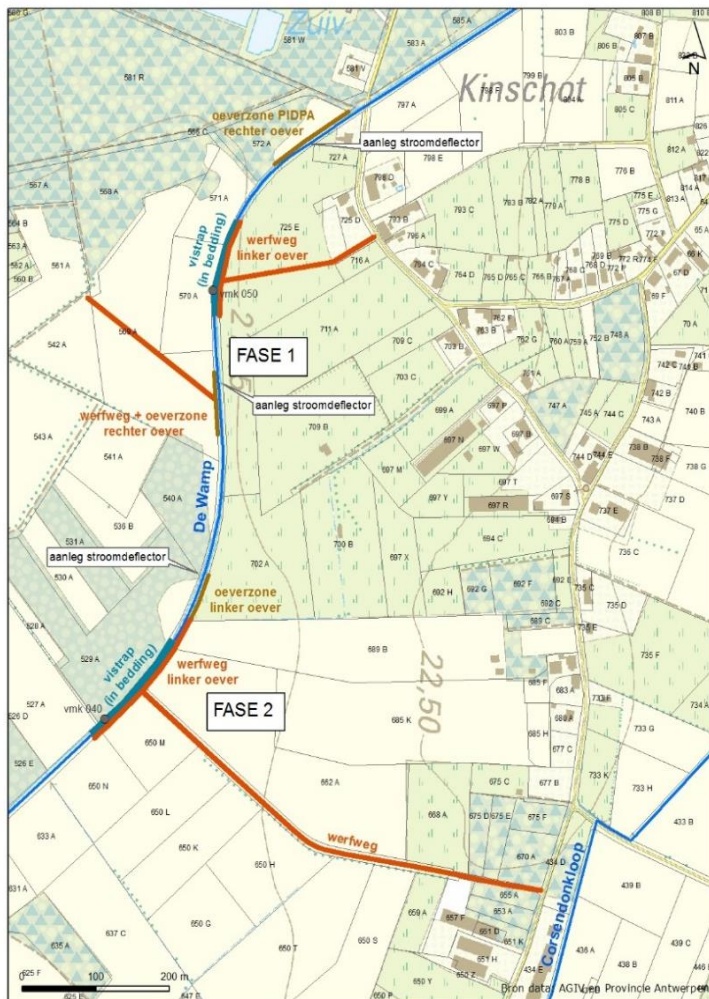
Olympiadelaan. De ontwerpstudie zal in 2018 uitgeschreven worden.

Daarnaast wordt binnen CATCH samen met de internationale partners gewerkt aan een beslissings-tool/model/matrix waarbij kan inschat worden hoe klimaatadaptief en waterbestendig middelgrote steden zijn. De verschillende pilotprojecten worden nadien getoetst in deze tool. Daaruit zou moeten volgen dat alle pilotsteden een trapje hoger op de ladder staan wat betreft klimaatadaptatie. Het project duurt 4 jaar. De officiële start was 01/07/2017. De kick-off meeting was op 17/11/2017 in Enschede (Nederland).

Het project is tegelijkertijd een onderdeel van het hefboomproject 'Groenblauwe dooradering Herentals' binnen het strategisch project 'Veerkracht in de vallei van de Kleine Nete' (zie verder).

### VISMIGRATIEKNELPUNTEN WAMP (ACTIES 8A\_C\_0012 EN 8A\_C\_0587) EN RODE LOOP (ACTIE 8A\_C\_0013)

De Wamp en de Rode loop, twee belangrijke waterlopen als ecologische verbinding tussen Europese habitatrichtlijngebieden, zijn goed op weg om volledig vrij van vismigratieknelpunten te worden.



Voor twee stuwen op de Wamp thv de Molenstraat op de grens Oud-Turnhout/Retie (VMK 8508-040 en -050) werd in 2017 het ontwerp afgerond. De vergunningsprocedure werd opgestart en afgerond. Eind 2017 werd ook reeds gestart met de werken aan VMK 050 (fase 1, Figuur 3) en VMK 040 (fase 2, Figuur 3). In 2018 zullen ze voltooid zijn.

Daarnaast werd er enerzijds door Pidpa, anderzijds door een privé-eigenaar medewerking verleend door respectievelijk 2 en 1 percelen ter beschikking te stellen om de aanleg van een overzone te realiseren (Figuur 3). De provincie investeert 396.000 euro in dit project. Het ANB voorzag voor de habitatverbeterende maatregelen een ISN-subsidie. Het Visserijfonds deed een co-financiering voor de vispassages en de aanleg van een paaiplaats van 40.000 euro. Het aandeel van Pidpa (inrichting van 1 van hun percelen) bedraagt 26.000 euro.

Figuur 3: overzicht werken aan VMK 8508-040 en -050 aan de Wamp



Nadien resten enkel nog vier vrij ver stroomopwaarts gelegen vismigratieknelpunten (VMK 8508-070, -080, -090 en -110). Deze vormen samen de laatste fase van de sanering vismigratieknelpunten op de Wamp. Het ontwerp wordt opgestart in 2020. Uitvoering is voorzien voor 2021. Nadien staat de vissen in de Wamp niets meer in de weg om vlot tussen bron en monding te migreren.



Foto: stuw VMK 8508-040 (Wamp)



Foto: stuw VMK 8508-050 (Wamp)



Foto's: aanleg vistrap thv het vismigratieknelpunt 8508-050 op de Wamp (november/december 2017)





Foto: ecologische inrichting van het perceel in eigendom van Pidpa perceel (stroomopwaarts VMK 8508-050)

Voor de Rode Loop is er nog meer werk aan de winkel, maar ook hier worden stappen vooruit gezet. Het meest stroomafwaartse knelpunt werd in het verleden reeds opgelost. Voor de overige knelpunten (9013-020, -030, -040, -050) wordt het overleg met de betrokkenen opgestart om te kijken hoe ze best worden aangepakt. De opmaak van het ontwerp staat op de planning van 2019.

#### **HERPROFILEREN VAN DE OUDE BOVENLOOP VAN DE KOLKEN NEET (6\_I\_0055)**

Ter hoogte van de Donkerstraat – Lorzenstraat te Dessel is de Kolken Neet aangesloten op de riolering. Ten noordoosten van de Lorzestraat stroomt de waterloop in open bedding. Vanaf de Lorzestraat tot aan de Elsackerstraat is ze ingebuisd en verweven met het rioleringsstelsel. Nadien loopt ze terug in open bedding. Om verdunning in het rioleringsstelsel te vermijden is een afkoppeling aangewezen. De woonwijk maakt dit echter niet evident. Een te onderzoeken oplossing bestaat erin om de afwatering van de noordoostelijke tak van de Kolken Neet richting Colateur aan te leggen. Om de verdunning in het rioleringsstelsel te remediëren werd in 2014 ter hoogte van de instroom in de riolering een overstortmuur gemetseld. De overstort zit op +26.06mTAW (=bovenkant van de oorspronkelijk instromende diameter 400) en heeft een lengte van 1,35m. Zodoende is de instroom in de riolering beperkt. Enkel wanneer het waterpeil in de gracht boven 26.06mTAW uitkomt, zal er instroom zijn in riolering. In 2018 zal met de gemeente bekeken worden of deze oplossing al dan niet volstaat.







Figuur 4: overstortmuur thv Lorzestraat 90

### INITIATIEF NEMEN IN ANALYSEREN EN AANDUIDEN VAN OEVERZONEPROJECTEN EN BUFFERSTROKEN IN HET NETEBEKKEN (ACTIE 8A\_D\_0068)

In 2016 duidde de CIW-werkgroep Ecologisch Waterbeheer 6 pilotgebieden aan om te evalueren in hoeverre, en op welke manier, een aantal nieuwe instrumenten (decreet Landinrichting, vergroeningsmaatregelen van het Gemeenschappelijk Landbouwbeleid,...) bruikbaar zijn voor de realisatie van een oeverzone. 'Zwarte en Desselse Nete' is een van de 6 geselecteerde pilotgebieden.

Het pilotgebied Zwarte en Desselse Nete werd binnen het integraal project Kleine Nete I en Wamp op beide vergaderingen van 2017 geagendeerd (zie verder). ANB stelde een eerste ontwerp-streefbeeldvisie voor, die weergaf wat vanuit ecologisch standpunt wenselijk is. Hiervan vertrekkend werd de discussie gestart. Waar tijdens de eerste vergadering van 2017 sterk werd ingegaan op praktische bedenkingen, werd tijdens de tweede vergadering vooral ongerustheid geuit over de (financiële) impact op de bedrijfsvoering van getroffen landbouwers en overlap met IHD-doelstellingen in het gebied. Tussentijds ging ook overleg door tussen VMM, DIW, ANB en VLM ifv welke instrumenten mogelijk ingezet kunnen worden.

De Dienst Integraal Waterbeleid van de provincie Antwerpen zal in 2018 een visie rond oeverzones uitwerken voor het gebied. In 2019 zal deze visie verder geïntegreerd worden met andere insteken zoals instandhoudingsdoelstellingen, ... Daarna wordt verder gewerkt aan een uitvoeringsdossier.

### ROEICLUB THE OAR

In het kader van de coördinatieopdracht Kleine Nete van gouverneur Cathy Berx, zocht het bekkensecretariaat een oplossing voor de vestiging van roeiclub "vzw the OAR" (Open Antwerpse Roeivereniging) langs het Netekanaal. Vijf jaar na het indienen van het eerste dossier is de roeiclub in 2017 gestart met de bouw van een nieuwe botenloods/clublokaal in Emblem (Ranst). Voor meer info zie [hier](#).







Foto: botenloods/clublokaal The OAR in aanbouw

### CALAMITEITEN

Het hele afstroomgebied van de cluster Kleine Nete I en Wamp, volledig aangeduid als speerpuntgebied, maar in het bijzonder de kleine bovenlopen zijn zeer kwetsbaar voor vervuiling. Net zoals de vorige jaren werden ook in 2017 verschillende calamiteiten met impact op de waterkwaliteit gedetecteerd, voornamelijk afkomstig van de landbouwsector.

De Bundersloop, die via de Grote Biezen en Broekloop uitmondt in de Wamp, kreeg in 2017 door meststoffen verontreinigd lozingswater van een kippenbedrijf te verwerken. De lozing gebeurt telkens de kippenstallen gereinigd worden.



Foto: Bundersloop t.h.v. de lozingsbuis afkomstig van een kippenbedrijf



Foto: waterstalen uit de Bundersloop (van links naar rechts: 70 m stroomafwaarts het lozingspunt, t.h.v. het lozingspunt en opwaarts het lozingspunt)

Via de Grote Biezenloop kreeg de Wamp de lozing van erfsappen afkomstig van de voederopslag van een landbouwbedrijf te verwerken. Via een gracht kwam het speelwater afkomstig van een melkinstallatie rechtstreeks in de Wamp terecht.



Daarnaast werden ook drie niet vergunde ophogingen in valleigebied gesignaleerd. Aan de monding van de Zwarte Nete in de Desselse Nete werden twee percelen opgehoogd met steenpuin. Een derde perceel werd eerst ontbost, nadien opgehoogd. De percelen grenzen aan de Zwarte en Desselse Nete, liggen volledig in effectief overstromingsgevoelig gebied volgens de watertoetskaart en in habitatrichtlijngebied. De ophogingswerken aan de Zwarte Nete werden daarom stilgelegd en er werd een stakingsbevel opgehangen. Aan de eigenaar werd een proces-verbaal verstuurd. Hij dient de terreinen terug tot op het oorspronkelijk niveau af te graven.

Een andere vermeldenswaardige calamiteit is de afvalproblematiek t.h.v. Tikkenbroeken en Corsendonk. Deze calamiteit deed zich niet uitsluitend in 2017 voor maar vormt een structureel probleem dat al meerdere jaren aansleept. De vervuiling, voornamelijk plastic flessen en ander pmd-materiaal, is afkomstig van een woonwagenvak te Oud-Turnhout. Stroomopwaarts van de N18 komt het afval in de Rode Loop terecht. Het verzamelt zich ter hoogte van Corsendonk of nog verder



Foto's: vervuiling thv Tikkebroeken

stroomafwaarts ter hoogte van het natuurgebied Tikkebroeken. Deze laatste locatie is moeilijk bereikbaar en de hoeveelheid afval is aanzienlijk. Als tijdelijke oplossing werd door de dienst Integraal Waterbeleid van de provincie Antwerpen een drijvende afvalvangster geplaatst ter hoogte van de brug Overheide in een poging het afval te verzamelen alvorens het de Tikkebroeken bereikt. Dit is een tijdelijke en ondersteunende maatregel. Al meermaals werd actie ondernomen om de oorzaak van het probleem aan te pakken. Voorlopig zonder succes.

Verder werd melding gemaakt van:

- verontreiniging met pesticiden via een privégracht naar de Looijendse Nete te Arendonk;
- een transportincident met gierton te Arendonk;
- rioolschimmel in een gracht naar de Kleine Nete te Kasterlee;
- dode Brasems in de Rode Loop te Kasterlee;
- de lozing van etensresten afkomstig van een frituur & hotel restaurant in de Kleine Nete;
- schuimvorming aan de watermolen op de Kleine Nete te Grobbendonk;
- storting van steenpuin op een landbouwperceel aan de oever van de Kleine Nete te Grobbendonk;
- afspoeling erfsappen van een landbouwbedrijf te Geel naar de Centrale Loop.



## ORGANISEREN & COÖRDINEREN VAN HET GEBIEDSGERICHT OVERLEG IFV DE SPEERPUNTGEBIEDEN KLEINE NETE & WAMP (ACTIE 9\_C\_0023)

Het integraal project Kleine Nete I en Wamp ging van start in 2016. In 2017 gingen de 2<sup>de</sup> en 3<sup>de</sup> vergadering door. De aanwezigheid was telkens groot. Diverse thema's kwamen aan bod. Tijdens de twee vergaderingen werd het projectgebied kwalitatief en qua drukken in detail doorgelicht. Aquafin nv gaf een stand van zaken over de bovengemeentelijke projecten. Een belangrijk agendapunt was het oeverzoneproject Zwarte en Desselse Nete. Vooreerst werd de ecohydrologische studie die in dit gebied loopt, toegelicht. Aansluitend stelde ANB een ontwerp-streefbeeldvisie voor het oeverzoneproject voor. De uitwerking was een theoretische benadering van wat vanuit ecologisch standpunt wenselijk is. Hiervan vertrekkend werd een discussie gestart die tijdens de derde vergadering werd verdergezet. Op de derde vergadering werd ook uitgebreid stil gestaan bij het werkveld 'saneringsinfrastructuur'. De stand van zaken van de (prioritaire) IBA's, de gemeentelijke projecten en de werking van het rioleringsstelsel van alle betrokken zuiveringsgebieden werd toegelicht en besproken.

Tijdens elke vergadering wordt ook ruim tijd besteed aan het luik calamiteiten. Verschillende calamiteiten in het projectgebied hebben betrekking op de afstroom van erfsappen bij melkveebedrijven, vergisters of verwerkers van organische afvalstromen. Tot nog toe waren het toevallige vaststellingen. Het voorstel wordt gelanceerd om vanaf 2018 naast sensibilisering dit type van bedrijven ook proactief te screenen. Ook de vervuilingproblematiek in de Tikkebroeken, voornamelijk plastic flessen en ander pmd-materiaal afkomstig van een woonwagenvak te Oud-Turnhout, is een wederkerend agendapunt binnen de calamiteiten.

In 2018 zal het integraal project verdergezet worden. Zodra de biologische en fysico-chemische kwaliteitsgegevens van 2017 gevalideerd zijn, zal de screening worden geactualiseerd. De resultaten worden teruggekoppeld met de vergadering. Ter sensibilisering van het oeverzoneproject zal in 2018 of 2019 een terreinbezoek worden georganiseerd. Aan de gemeenten zal gevraagd worden om mee hun schouders te zetten onder de pro-actieve screening ter voorkoming van de afstroming van erfsappen in de waterlopen, hetzij rechtstreeks hetzij via grachten.

## GEBIEDSGERICHT OVERLEG IFV HET SPEERPUNTGEBIED KLEINE NETE II

Het gebiedsgericht overleg<sup>2</sup> van Kleine Nete II loopt al sinds 2012 onder voorzitterschap van gouverneur Cathy Berx, die door de Vlaamse Regering werd aangesteld om de afstemming van de verschillende Vlaamse planningsinitiatieven en projecten in de vallei van de Kleine Nete te coördineren. Naast de opvolging van de lopende projecten, lag de focus in 2017 vooral op de voorbereiding van het strategisch project 'Veerkracht in de vallei van de Kleine Nete' en de Netedag.

Op 20/04/2017 vergaderde de **Opvolgingscommissie** Kleine Nete. De belangrijkste agendapunten waren (1) stand van zaken plannen en projecten coördinatieopdracht en (2) operationalisering intentieverklaring Kleine Nete (met terugkoppeling werkateliers en verdere aanpak).

---

<sup>2</sup> De tweeledige opvolgingsstructuur bestaat uit een procesbegeleidingscomité (PBC) dat het ambtelijk kernteam vormt, en uit een opvolgingscommissie (OC) die de opvolging, afstemming en communicatie verzorgt.



## STRATEGISCH PROJECT 'VEERKRACHT IN DE VALLEI VAN DE KLEINE NETE'

Uit de werkateliers die in 2016 doorgingen, en het kansenrapport dat hieruit voortvloeide (zie ook WUP 2016), kwamen in 2017 een aantal concrete, nieuwe projecten in de vallei van de Kleine Nete bovendrijven. Deze zogenaamde hefboomprojecten werden in 2017 verder uitgewerkt, en door het Regionaal Landschap Kleine en Grote Nete als strategisch project ingediend:

- Landschapspark Pallieterland
- Vallei van de Kleine Nete tussen Molternetebrug en Lier (voor meer info zie hoofdstuk Molenbeek-Bollaak)
- Graafweide Schupleer
- Vallei van de Aa (voor meer info zie hoofdstuk Aa)
- Groenblauwe dooradering Herentals
- Zeggeloop (en andere zijlopen van de Kleine Nete tussen Geel en Herentals)

Het strategisch project werd op 15/12/2017 goedgekeurd door minister Schauvliege (subsidiebedrag 240.000 euro).

## NETEDAG 2017: TOEKOMSTGERICHT PROJECT VOOR DE VALLEI VAN DE KLEINE NETE

Het bekkensecretariaat Netebekken organiseerde samen met het Regionaal Landschap Kleine en Grote Nete en de Opvolgingscommissie Kleine Nete de Netedag in Grobbendonk op 26 juni. Het hoogtepunt was de plechtige ondertekening van een intentieverklaring tussen het Vlaams gewest, de provincie Antwerpen, de gemeenten langs de Kleine Nete tussen Kasterlee en Lier, Boerenbond, Natuurpunt, het Regionaal Landschap Kleine en Grote Nete en de vzw Kempens Landschap.



Foto: ondertekening intentieverklaring Kleine Nete op Netedag (26/06/17)

Het werd een prachtige dag met meer dan 100 deelnemers, op een mooie locatie, de kasteelhoeve van Grobbendonk aan de samenvloeiing van Kleine Nete en Aa. De Netedag kon bovendien ook rekenen op heel wat [persbelangstelling](#).

De vallei van de Kleine Nete is een belangrijke openruimtestructuur voor Vlaanderen. De vallei ligt in een dicht bevolkt gebied met een sterk verspreide bebouwing. De open ruimte is zeer gefragmenteerd en staat onder druk. Verstedelijkingsprocessen versnipperden landbouw-, natuur- en bosgebieden zeer sterk. Om de effecten van klimaatverandering in de toekomst op te vangen en tegelijkertijd in te staan voor voedsel-, water- en energievoorziening, waterberging, goede waterkwaliteit en het behoud van biodiversiteit en landschappelijke kwaliteit, engageren de ondertekenaars van de intentieverklaring zich voor de uitbouw van een veerkrachtig valleisysteem.

Op de Netedag werd als vervolgstap op de intentieverklaring ook een aanvraag tot strategisch project voor de vallei van de Kleine Nete overhandigd aan minister Joke Schauvliege.

## SANERINGSINFRASTRUCTUUR

### BOVENGEMEENTELIJKE INFRASTRUCTUUR

Het Optimalisatieprogramma 2018-2022 werd goedgekeurd bij besluit van de Vlaamse Regering op 24 maart 2017. Het bevat volgend project voor dit deelgebied:

- 20272BV 'Rioleringswerken in de Europawijk' te Geel

Het Optimalisatieprogramma 2019-2023 werd goedgekeurd bij besluit van de Vlaamse Regering op 30 maart 2018. Het bevat volgend project voor dit deelgebied:

- 23346 'RWA Herentals-station' te Herentals (studie)

Volgende projecten werden afgerond in 2017:

- 22326 'Renovatie RWZI Retie' te Retie
- 22859 'Sanering overstorten Retie' te Retie

Volgend project was in uitvoering in 2017, maar werd nog niet volledig afgerond:

- 22581 'Renovatie RWZI Herentals' te Herentals

### ***Technische Plannen Aquafin die in 2017 door het bekkensecretariaat werden geadviseerd***

Een overzicht van alle geadviseerde Technische Plannen in het Netebekken is terug te vinden in bijlage 3. Binnen de cluster Kleine Nete en Wamp werd 1 project geadviseerd:

- 22012 'Sanering Lozingspunt Brunosdijk' te Geel (voorwaardelijk gunstig)





## BIJSTURINGEN ACTIEPROGRAMMA

Tabel 2: bijsturingen acties Kleine Nete en Wamp (=speerpuntgebieden Kleine Nete I, Kleine Nete II en Wamp)

Actienr	Actietitel	Initiatiefnemer(s)	Betrokkene	Actie ifv KRLW/ORL	Bijsturing (aanpassing/actie wordt geschrapt/nieuwe actie)	Bijsturing motivatie
5B_B_0030	Gebiedsgericht project ter bevordering van waterconservering en om verdroging tegen te gaan in het deelbekken van de Aa-Leyloop (Maasbekken) en in de deelbekkens van de Boven Aa en Bovenlopen Kleine Nete (Netebekken) in Ravels	Provincie Antwerpen	Ravels	KRLW	Nieuwe actie	De provincie plant met de gemeente en landbouwadvisraad een project waarbij in landbouwgebied kleinschalige maatregelen worden getroffen. Dit gaat onder andere over samengestelde peilgestuurde drainage en regelbare stuwtjes. Waar mogelijk zullen ook andere soort initiatieven genomen worden: medegebruik door de landbouw van retentiezones en hemelwaterbuffers, waterkwaliteitsmaatregelen mbt mapmeetpunten en versterking van natuur en landschap ism de landbouwers.
6_C_0015	Optimaliseren van de waterhuishouding van de Heesbergenloop in Kasterlee	Provincie Antwerpen	Kasterlee	ORL	Nieuwe actie	De Heesbergenloop in Kasterlee ligt ter hoogte van Lindenlaan tussen tuinen. De waterloop is hier zeer moeilijk toegankelijk, niet in allerbeste toestand en heeft vaak te kampen met hoge waterstanden. De gemeente Kasterlee heeft door IOK een studie laten uitvoeren om te bekijken of de Heesbergenloop verlegd zou kunnen worden en hoe dan best. IOK zal immers de zone naast de waterloop ontwikkelen tot woongebied bijgevolg is een oplossing naar optimalisatie van de waterhuishouding is wenselijk. Er wordt voorzien om het ontwerp in 2018 op te starten, uitvoering wellicht 2021.
8A_E_0170	Herstel van de laterale continuïteit en aangepast beheer van de Larumse Loop	Geel, provincie Antwerpen		KRLW	Aanpassing	ANB wordt toegevoegd als initiatiefnemer. De stad Geel wordt gewijzigd van initiatiefnemer naar betrokkene.



### 2.1.2 Aa (= speerpuntgebied Aa II en aandachtsgebied Aa I)

Het afstroomgebied van het bovenstroomse deel van de Aa (Aa I) is aangeduid als aandachtsgebied. Het strekt zich uit van Turnhout en Oud-Turnhout tot Lille, Vosselaar en Kasterlee. De Aa stroomt er door het verstedelijkt gebied Turnhout en door het intensief landbouwgebied stroomafwaarts van Turnhout.

Het afstroomgebied van het benedenstroomse deel van de Aa (Aa II) is aangeduid als speerpuntgebied en situeert zich op het grondgebied van Beerse, Vosselaar, Lille, Vorselaar en Herentals. Belangrijkste zijwaterlopen zijn de Bosbeek-Kindernauwbeek (ook wel Diepteloop of Visbeek genaamd), die over een groot traject door habitatrichtlijngebied stroomt, en de Laakbeek.

Meer informatie over de cluster Aa vindt u op de [website van het Netebekken](#).

#### HERSTEL STRUCTUURKwaliteit, NATUURLIJKE BERGINGSCAPACITEIT EN SANERING VISMIGRATIEKNELPUNTEN OP DE AA 1° CAT (ACTIE 4B\_E\_0319)

Sinds 2014 werkt de VMM aan het oplossen van de 4 vismigratieknelpunten op de Aa en de heraansluiting van een oude meander. In 2017 werden de vismigratieknelpunten 8504-030 (tussen Wespedongen en Landekes te Lille) en 8504-040 (thv de watermolen van Tielen) aangepakt. Voor beiden werd een bekkentrap gebouwd. Het meest stroomafwaartse vismigratieknelpunt op de Aa zal in het voorjaar van 2018 vispasseerbaar zijn. Hiermee zal dan de laatste hindernis voor een vrije vismigratie op de Aa 1<sup>ste</sup> categorie opgelost zijn. Vanaf dan kunnen vissen van de vispassages gebruik maken om vrij te migreren van de monding van de Aa in de Kleine Nete te Grobbendonk tot minstens ten zuiden van Turnhout. Het ANB-Visserijfonds voorziet in een co-financiering van 200.000 euro voor de vispassages en de aanleg van een aantal hengelseigers in de buurt van de stuwen.



Foto's: vistrap aan de watermolen van Tielen



## HEFBOOMPROJECT 'VALLEI VAN DE AA'

Eind 2017 werd het strategisch project 'Veerkracht in de vallei van de Kleine Nete' goedgekeurd door minister Schauvliege (zie eerder onder hoofdstuk 2.1.1). Als een van de belangrijkste zijlopen van de Kleine Nete, is de 'vallei van de Aa' opgenomen als een hefboomproject binnen het strategisch project. De perimeter wordt afgebakend van de watermolen in Tielen (Kasterlee) tot aan de samenvloeiing met de Kleine Nete. Doel van dit hefboomproject is het versterken van het evenwicht tussen landbouw en water, het vergroten van het aanbod aan verbindingen tussen de dorpskernen en recreatieve netwerken over de Aa, en het beter ontsluiten en versterken van de aanwezige landschappelijke en erfgoedwaarden. Vanuit het watersysteem bekeken zal de belangrijkste uitdaging voor een landbouwvallei als de Aa erin bestaan om de landbouwbedrijfsvoering in evenwicht te brengen met de waterkwantiteit en beoogde waterkwaliteit. Vanaf 2018 zal met de uitwerking van het hefboomproject gestart worden.

## OPTIMALISEREN VAN DE WATERHUISHOUDING VAN DE LAAK EN AANLEG VAN EEN GECONTROLEERD OVERSTROMINGSGBIED TE BEERSE (6\_F\_039, 6\_O\_0032, TP23227)

Waar de Laak door Beerse stroomt is ze effectief overstromingsgevoelig en sterk ingesloten door bebouwing. Beerse kent daarom regelmatig wateroverlast. Om de waterloop voldoende ruimte te geven en piekdebieten beter op te vangen, zijn enkele ingrepen gepland.

Tussen de Eikenstraat en de Heibergstraat zal een parkzone aangelegd worden waar waterberging mee in geïntegreerd wordt door het uitgraven van het natuurlijk overstromingsgebied. De grondverwerving zat in 2013 nog in gerechtelijk procedure. Na de definitieve uitspraak in 2016 in het nadeel van de eigenaars, werd het overleg in 2017 terug opgestart en werd een compromis voor aankoop van deze percelen bekomen. Deze aankoop is verdeeld over de provincie Antwerpen en de gemeente Beerse. In 2018 zal gestart worden met de opmaak van een ontwerp. Na de aanvraag van een omgevingsvergunning, gepland voor 2019, kan dan vanaf 2020 gestart worden met de werken op het terrein.

Nog geen kilometer verder stroomafwaarts loopt de Laak deels ingebuisd door de tuinen van de woningen tussen de Rodenbachlaan en de Tempelstraat. De buffering is er zeer beperkt, het onderhoud moeilijk. Regelmatig ontstaan er verstoppingen. Om deze problemen op te lossen en de waterhuishouding te optimaliseren, zal de provincie Antwerpen de waterloop verleggen. Hiervoor werd in 2017 samen met de gemeente het perceel tussen Tempelstraat 21 en 25 aangekocht zodat de nieuwe bedding van de Laak op de perceelsgrens van Tempelstraat 20 en 22 gelegd kan worden, dan de Tempelstraat kan kruisen en via het aangekocht perceel kan omgelegd worden tot in het park. In 2018 zal het ontwerp opgemaakt en de vergunning aangevraagd worden zodat in 2019 effectief met de werken gestart kan worden. Deze werken sporen samen met het rioleringsproject 23227 'Renovatie gemeentelijke leidingen Tempelstraat en Abdijstraat', waarvan het Technisch Plan in 2017 gunstig werd geadviseerd, en waarvoor Aquafin in 2018 verder zal werken aan het technisch ontwerp. Het parkgebied is ook opgenomen als watergevoelig openruimtegebied (zie hoofdstuk 1.2.3) en zal dus ook in de toekomst zijn buffercapaciteit ten volle kunnen blijven benutten.



## WATERBEHEER IN DE VALLEI VAN DE AA (DIVERSE ACTIES)

Sinds 2009 wordt regelmatig gerapporteerd over het integraal waterbeleid in de vallei van de Aa. Aanleiding hiervoor was de wateroverlast op een aantal lagergelegen landbouwgronden in de vallei, telkens na hevige neerslag ter hoogte van Turnhout. Hoewel een waterloop zoals de Aa bij hevige regen van nature buiten zijn oevers treedt, werden er in overleg met diverse betrokkenen afspraken gemaakt en acties gedefinieerd (zie bekkenvoortgangsrapport 2009) om bv. verhoogde en versnelde afstroming van hemelwater door toenemende verharding te remediëren, het tekort aan bergingscapaciteit in de waterloop op te vangen, etc.

Zo werd er, om de piekdebieten naar de Aa af te vlakken, geopteerd om bovenstrooms op de Aa 2<sup>de</sup> categorie bijkomend te bufferen. De waterbeheerder formuleerde hiervoor actie 6\_F\_0040 'Afvlakken van piekdebieten door ingrepen in de vallei van de Aa-Nattenloop opwaarts Turnhout'. Een ontwerp hiervoor werd opgestart in 2017. Het evolueerde van het aanvankelijk idee om piekdebieten te bergen in een bekken naar een scenario waarbij in overstromingszones binnen de vallei wordt voorzien, uitgaande van het bestaande landschap en de bestaande topografie. Deze actie wordt uitgewerkt binnen het natuurinrichtingsproject 'De Liereman'.

Om de overstortwerking vanuit Oud-Turnhout naar de Aa te beperken, werd in 2017 de gracht Leeuwkerkstraat afgekoppeld en gebufferd (6\_E\_0043). De afkoppeling en buffering van de sportterreinen Hoogt werden reeds in 2016 gerealiseerd (6\_E\_0044). Afkoppeling en buffering van de vijvers aan de steenweg op Ravels is in voorbereiding (6\_E\_0045).

De bovenstroomse aanpak ter hoogte van Turnhout behelst een groot aantal rioleringsprojecten om zo de overstortwerking naar de waterlopen te verminderen. In het centrum van Turnhout werden (naast de RWA-as Koningin Astridlaan die in 2014-2015 werd aangelegd waardoor de overstortwerking naar de Visbeek verminderde) 3 grote regenwaterassen gedefinieerd waarbij belangrijke verhardingen afgekoppeld kunnen worden. Gemeentelijke en bovengemeentelijke projecten werden hiervoor op elkaar afgestemd. Op gemeentelijk niveau zijn verschillende straten, nieuwe verkavelingen en inbreidingsprojecten ondertussen gescheiden aangelegd. Heel wat van deze projecten sluiten nu reeds aan op een van de regenwaterassen of zullen dit in de nabije toekomst doen.

- RWA-as West (TP 22721) werd gerealiseerd in 2016-2017. Hierop sluiten reeds Campus Blairon (2000), verkaveling Nieuwe Erven (2013) en de Zandstraat (2014) aan. In 2018 zal ook de Gierledreef aansluiten. Aan het stroomopwaartse deel van de Koeyleukenloop werd reeds in 2013 een buffering voorzien. De afkoppeling van de Slachthuisstraat (TP 22719) en bijhorende (gesubsidieerde) gemeentelijke projecten starten in 2018. Het ontwerp van de herinrichting van de Bossenloop, waarbij extra buffering wordt voorzien (8A\_E\_0296), werd in 2017 afgerond. De vergunning werd aangevraagd. De werken zullen in 2018 starten. Na finalisatie van al deze acties zal de overstortwerking t.h.v. het Frans Segersreservaat drastisch verminderen.
- RWA-as Centraal-Zuidelijk: het opwaartse deel (afkoppeling van de Kasteelloop) is door de stad Turnhout reeds gerealiseerd in 2013. Het afwaartse deel (aanleg van een RWA-leiding in de Steenweg op Tielen) zal in 2018 starten. Hierop zal de nieuwe verkaveling Kasteelloop aangesloten worden. Voor het middendeel (kruising van de Ring) dient Aquafin eerst een

aangepast voorontwerp voor het TP 22144 op te maken (zonder rekening te houden met een aanleg van een tunnel). De verbinding onder de Ring is noodzakelijk om het water via het stadspark naar de Aa te brengen. Met AWV dienen nog de nodige afspraken gemaakt te worden.

Voor de sanering van het overstort stadspark (6\_F\_0266) wordt in een ondergronds bergbezinkingsbekken in de appartementsgebouwen van sociale huisvestingsmaatschappij de Ark voorzien, alsook in een open retentiebekken in het stadspark. In 2017 liepen de gesprekken met de Ark rond de inplanting van appartementsgebouwen. Bij deze gesprekken wordt het gebruik van het niveau -2 als bergbezinkingsbekken besproken. Zodra hierover een akkoord is, kan de inrichting van de kelder bekeken worden. Parallel hiermee wordt de buffering in het stadspark bestudeerd. De stad liet in 2017 enkele nieuwe schetsen maken die op het schepencollege besproken zullen worden (2018). Om geurhinder in het stadspark en de woonwijk te vermijden is de aanleg van het open bufferbekken gekoppeld aan de uitvoering van het ondergrondse bergbezinkingsbekken. Er wordt uitgegaan van een realisatie in 2020.

- RWA-as Oost (TP 22720) zal via het bufferbekken Broekzijde naar de Aa afwateren en zo de overstortwerking ter hoogte van het stadspark ontlasten. Uitvoering van de werken is voorzien voor eind 2019 - begin 2020 afhankelijk van de doorlooptijd van de grondverwerkingen. De oostelijke regenwateras zal de woonprojecten Hellegat (2012), Lentebloesem (2011) maar ook de Schoolstraat (2017), een deel van de Baron du Fourstraat (2017) en een deel van het project Turnova aansluiten.

De realisatie van het bufferbekken is in handen van de stad (6\_F\_0265). Hiervoor had de stad een RUP Broekzijde in opmaak maar door de bestuurswissel in 2013 was dit tijdelijk stilgevallen. Ondertussen is het dossier van de regenwateras bouwvergunningklaar. De verklaring van openbaar nut werd aangevuld met de alternatievennota m.b.t. de locatie van het bufferbekken. Met de eigenaars van de gronden waarop het bufferbekken is voorzien, werd in 2017, voorafgaand aan het opnieuw indienen van het RUP, overlegd. Niettegenstaande het bufferbekken in het nieuwe voorstel kleiner is geworden qua oppervlakte, blijft de weerstand groot. Het RUP wordt in 2018 opnieuw ingediend.

Verder werd bij de realisatie van verkaveling Melkhoek (2013) reeds een bekken voorzien om het regenwater te bufferen en vertraagd af te voeren tot aan de Meirgorenloop. Ook bij het woonproject op de Ancosite (2015) en verkaveling Bruyne Strijd fase 1 (2010) wordt het hemelwater vertraagd geloosd (op de Veldekensloop).

Stroomafwaarts Turnhout is de regenwaterbuffering van het industrieterrein Veedijk (6\_F\_0233) en de uitwerking van maatregelen i.k.v. meerlaagse waterveiligheid (6\_F\_0200) nog niet opgestart. De verhoogde kruidruiming op de Aa 1<sup>ste</sup> categorie, destijds overeengekomen als voorlopige maatregel totdat meer structurele oplossingen operationeel zijn, worden nog steeds toegepast. Hierbij dient wel opgemerkt dat in 2017 de kruidgroei in de Aa zeer opvallend laag was.

Tot slot werd bij het overleg in 2009 ook de problematiek van oeverafkalving besproken. Enerzijds werd gepleit voor het aanbrengen van oeververdedigingen. Anderzijds werd het standpunt van de realisatie van oeverzones verdedigd wat een goedkopere maatregel zou zijn. Een consensus werd niet





bereikt. Ook op het terrein werd hieromtrent sindsdien nog geen actie ondernomen.

### 6\_B\_0008 AANPASSEN VAN OVERWELVING VAN DE BUSSELDRIESENLOOP THV DE BIEHAL TE BEERSE

De gemeente Beerse en de provincie Antwerpen beslisten om samen te werken in het project 'Aanleg fietspaden/afwateringsinfrastructuur N132 (Merksplasseweg – Steenweg op Beerse)' met als hoofddoelstelling enerzijds de aanleg van een gescheiden rioleringsstelsel (Infrac) en anderzijds de aanleg van fietspaden en herstel van de wegenis. Een belangrijke nevendoelelstelling voor de realisatie van het project was het openleggen van een ingebuisd deel van de Busseldriesenloop, een belangrijke ingreep voor het integraal waterbeleid. De 2<sup>de</sup> categorie waterloop lag ter hoogte van Biehal vlak tegen of onder een garage en werd daarom in open bedding verlegd. Deze werken werden in 2017 uitgevoerd.



Foto's: oorspronkelijke toestand (l) en huidige toestand 2017 met nieuwe open bedding (r)

### CALAMITEITEN

Regelmatig stellen waterbeheerders ophogingen vast, vaak uitgevoerd zonder vergunning en in effectief overstromingsgevoelig gebied (cfr. watertoetskaart) of in van nature overstromingsgevoelig gebied (NOG). Zo ook in de vallei van de Aa waar in 2017 twee niet vergunde ophogingen in effectief overstromingsgevoelig gebied werden vastgesteld, nl. aan de Galgenbeemden te Kasterlee en aan Grootenweert te Gierle (Lille). Beide ophogingen zijn geen primeur voor de vallei van de Aa. Ook in het verleden werden grootschalige ophogingen vastgesteld (bv. t.h.v. Witte Beemden).



Ondertussen heeft alvast de pachter aan de Galgebeemden gevolg gegeven aan de aanmaning. De ophoging met 300m<sup>3</sup> grond werd terug afgegraven. Voor het perceel aan Grootenweert stelde de milieupolitie van Turnhout een proces verbaal op, waarna de Hoge Raad voor het handhavingsbeleid een positief advies gaf voor de ingestelde herstellvordering.



Foto's: ophogingen Grootenweert te Gierle

Andere gemelde calamiteiten zijn de lozing van bedrijfsafvalwater via een gracht naar de Aa en de lozing van een ontplofte mestzak via een scheidingsgracht in de Kleine Caliebeek.

#### ORGANISEREN & COÖRDINEREN GEBIEDSGERICHT OVERLEG IFV INTEGRAAL PROJECT AA (9\_C\_0022)

Op 14/11/2017 vond de startvergadering van het integraal project Aa I (AG) en Aa II (SPG) plaats. De opkomst was zeer goed. De focus lag bij het informeren over de huidige biologische en fysico-chemische toestand van het watersysteem en van reeds lopende initiatieven en projecten. Het bekkensecretariaat gaf toelichting bij de analyse van de huidige toestand en de drukken op het oppervlaktewater. Vzw Valk beschreef het kwantitatief luik met aandacht voor de relatie tussen oppervlakte- en grondwater. Verder werd een stand van zaken gegeven over de diverse projecten die reeds in het gebied lopen, zoals het beschrijvend bodemonderzoek van de Grote Caliebeek (OVAM), de acties op vlak van saneringsinfrastructuur in Turnhout (Aquafin) en het waterbodemonderzoek van de Diepteloop (OVAM).

Op de eerstvolgende vergadering in 2018 zal het grondwaterstromingsmodel toegelicht worden. Dit model wordt door VITO opgemaakt in opdracht van VMM en is bedoeld om grootschalige evaluaties te maken (i.k.v. toestandbeoordeling) van de interactie grondwater-oppervlaktewater. Ook het hefboomproject 'Vallei van de Aa' als onderdeel van het strategisch project 'Veerkracht in de vallei van de Kleine Nete' zal aan bod komen. Verder zal in kleinere groepen over verschillende thema's gediscussieerd worden, onder meer om verder inzicht te krijgen in de koppeling tussen grondwater en oppervlaktewater (zowel kwalitatief als kwantitatief).







**GEMEENTELIJKE INFRASTRUCTUUR**

Op 24/01/2017 werd het tweede kwartaalprogramma 2017 voor de aanleg en verbetering van gemeentelijke rioleringen, KWZI's en IBA's door minister Schauvliege goedgekeurd. Het eerste en tweede deelprogramma 2018 werden op 16/08/2017 resp. 28/02/2018 goedgekeurd.

Volgende projecten bevinden zich in dit deelgebied:

- A217034 'Pastoriestraat (deel), F. Timmermansstraat, G. Gezellelaan (deel), Rodenbachlaan (deel) en S. Streuvelstraat (deel)' te Beerse
- A217073 'Vossenlaan/Vossenpad: Sanering GUP 13046-305' te Vosselaar
- A217089 'Heraanleg Markt en aansluitende straten (Markt en deel van Retiesebaan, Binnenpad, Turnhoutsebaan, Geelsebaan, Kattenberg, Pastorijstraat, Mgr. Heylenstraat) incl. aanleg van een gescheiden stelsel en herwaardering van de Rullenloop' te Kasterlee
- A217097 'Herentalsesteenweg fase 2: aansluiten van bijkomende groene clusters' te Lille
- A218010 'Wegenis- en rioleringswerken Sassenhout - deel ten westen van Poederleeseweg en Poederleeseweg zelf' te Vorselaar
- A218175 'Slachthuisstraat en Tieblokkenlaan' te Turnhout
- A218092 'Steenbakkerslaan' te Turnhout
- A218183 'Steenovenstraat - GUP 13046-001' te Vosselaar



## BIJSTURINGEN ACTIEPROGRAMMA

Tabel 3: bijsturingen acties Aa (= speerpuntgebied Aa II en aandachtsgebied Aa I)

Actienr	Actietitel	Initiatiefnemer(s)	Betrokkene	Actie ifv KRLW/ORL	Bijsturing (aanpassing/actie wordt geschrapt/nieuwe actie)	Bijsturing motivatie
5B_B_0030	Gebiedsgericht project ter bevordering van waterconservering en om verdroging tegen te gaan in het deelbekken van de Aa-Leyloop (Maasbekken) en in de deelbekkens van de Boven Aa en Bovenlopen Kleine Nete (Netebekken) in Ravels	Provincie Antwerpen	Ravels	KRLW	Nieuwe actie	De provincie plant met de gemeente en landbouwadvisraad een project waarbij in landbouwgebied kleinschalige maatregelen worden getroffen. Dit gaat onder andere over samengestelde peilgestuurde drainage en regelbare stuwtdjes. Waar mogelijk zullen ook andere soort initiatieven genomen worden: medegebruik door de landbouw van retentiezones en hemelwaterbuffers, waterkwaliteitsmaatregelen mbt map-meetpunten en versterking van natuur en landschap ism de landbouwers.
6_F_0040	Inrichten van winterbed op de Aa-Nattenloop i.f.v. overstromingsrisicobeheersing	Provincie Antwerpen		ORL	Aanpassing	Actie 6_F_0040 overlapt met actie 6_F_0281. Beide acties kunnen geïntegreerd in 1 actie. Titel: Afvlakken van piekdebieten door ingrepen in de vallei van de Aa-Nattenloop opwaarts Turnhout. Beschrijving: Om piekdebieten naar de Aa stroomafwaarts af te vlakken worden bovenstrooms locaties gezocht om verspreid in de vallei waterberging te voorzien. Dit kan via aanleg van een winterbed of via de aanleg van een overstromingsgebied op de Aa thv Lage Mierdseweg in Oud-Turnhout. Uit het overleg ikv het Natuurinrichtingsproject De Liereman zal duidelijk worden welke ingrepen in de vallei van de Aa uitgevoerd zullen worden.
6_F_0281	Aanleg van een gecontroleerd overstromingsgebied op de Aa ter hoogte van de Lage Mierdseweg in Oud-Turnhout	Provincie Antwerpen		ORL	Schrappen	Deze actie werd nieuw geformuleerd in het WUP 2016 maar overlapt met actie 6_F_0040. Beide acties worden best geïntegreerd als 1 actie (zie 6_F_0040). Uit het overleg ikv het NIP Liereman zal duidelijk worden welke ingrepen in de vallei van de Aa (ikv natuurinrichtingsproject De Liereman) uitgevoerd zullen worden.
6_J_0005	Herstellen oude loop van waterlichaam Sloot	Provincie Antwerpen		ORL	Schrappen	De Provincie heeft deze actie met de gemeente Lille besproken. Noch de provincie noch de gemeente ziet hier een probleem naar afwatering toe. De gemeente geeft aan dat er sinds de aanduiding van 2e categorie waterlopen daar een vlotte afwatering is. Wel is het er van nature een zeer nat gebied. Er zijn hier aan de huidige afwatering aldus geen ingrepen noodzakelijk.

### 2.1.3 Molenbeek-Bollaak (= speerpuntgebied)

De Molenbeek-Bollaak mondt net opwaarts Lier uit in de Kleine Nete. Vanaf de onderdoorgang onder het Netekanaal vormt de Bollaak een rechte waterloop tussen het Netekanaal en de Kleine Nete. Verder opwaarts vormt de brede vallei van de Bollaak en Klein Beek een waardevolle open ruimte en waterbuffer voor de ruime omgeving. De bovenlopen van de Bollaak ontspringen te Malle en Beerse.

Meer informatie over het afstroomgebied Molenbeek-Bollaak vindt u op de [website van het Netebekken](#).

#### HERSTEL STRUCTUURKwaliteit, NATUURLIJKE WATERBERGINGS-CAPACITEIT EN SANERING VISMIGRATIE-KNELPUNTEN OP DE MOLENBEEK-BOLLAAK (1STE CATEGORIE) (ACTIE 4B\_E\_0288)

##### AANSPREKEN VAN DE VALLEI VAN DE BOLLAAK TE EMBLEM VOOR WATERBERGING (MITS ONTEIGENING/AANKOOP VAN GEÏSOLEERDE BEBOUWING LANGS DE NIJLENSESTEENWEG TE EMBLEM)

In 2017 bereikte Water-link een akkoord met de eigenaars over de aankoop van de 2 woningen. In 2018 worden de aktes verleden en worden de eigendommen overgedragen aan VMM en de provincie Antwerpen.

De nood aan een duurzame oplossing werd in 2017 nog eens aangetoond. In de periode van 14 tot 17 december werd het alarmpeil van de Bollaak overschreden. Een kortstondige opening van de (een van de) schuiven naar het Netekanaal was nodig. Crisisoverleg en eventuele bijhorende maatregelen zoals het inzetten van pompen bleken uiteindelijk niet nodig.

#### HEFBOOMPROJECT 'VALLEI VAN DE KLEINE NETE TUSSEN MOLTERNETEBRUG EN LIER'

Eind 2017 werd het strategisch project 'Veerkracht in de vallei van de Kleine Nete' goedgekeurd door minister Schauvliege (zie eerder onder hoofdstuk 2.1.1). 'Vallei van de Kleine Nete tussen Molternetebrug en Lier' is een van de 6 hefboomprojecten in dit strategisch project.

Het projectgebied wordt voornamelijk geassocieerd met de vallei van de Molenbeek-Bollaak, maar het gebied overlapt ook met de vallei van de Kleine Nete en het Netekanaal. Tussen het Albertkanaal en Lier vormen de Kleine Nete, het Netekanaal en de Molenbeek-Bollaak namelijk samen een effectief overstromingsgevoelig valleigebied van ongeveer 6 km lang en 1 km breed. In dit valleigebied ontwikkelde zich in de loop der jaren een sterk gefragmenteerd recreatielandschap met kunstmatige vijvers en weekendverblijven, ophogingen allerhande... De vallei ligt hier op de grens van verschillende gemeenten zodat er nood is aan een bovenlokale aanpak van de knelpunten in het gebied. Een grensoverschrijdende visie en gecoördineerde herinrichting bieden enorme kansen om (1) heel wat extra waterberging te realiseren in het valleigebied, (2) bijkomende natuurwaarden te creëren en (3) het gebied beter te ontsluiten op het vlak van recreatie.

Doel van het hefboomproject is dus om op basis van een integrale landschapvisie voor de vallei van de Kleine Nete, het Netekanaal en de Molenbeek-Bollaak, te komen tot concrete realisaties op het



terrein.

Het hefboomproject sluit aan bij een aantal lopende projecten:

- Integraal project Molenbeek-Bollaak: één van de werkvelden binnen dit project is de opmaak van een gemeenteoverschrijdend masterplan voor het valleigebied tussen het Albertkanaal en Lier.
- De Vlaamse Waterweg bereidt momenteel de heraanleg van de Molternetebrug over het Netekanaal voor.
- In het kader van het Life+-project Kleine Netevallei (Natuurpunt en VMM) werd voor dit gebied reeds heel wat voorbereidend studiewerk (waaronder een ecohydrologische studie) verricht, en werden al een aantal (natuur)inrichtingswerken uitgevoerd.

In het voorjaar van 2018 vindt de opstartvergadering plaats, waarbij het de bedoeling is om met behulp van workshops een projectperimeter en gebiedsvisie op te maken, welke als basis dient voor de verdere projectaanpak.

Het hefboomproject wordt getrokken door de het bekkensecretariaat. De 4 betrokken gemeenten Lier, Nijlen, Ranst en Zandhoven tekenden mee in op het strategisch project.

#### **ORGANISEREN & COÖRDINEREN VAN HET GEBIEDSGERICHT OVERLEG IFV HET SPEERPUNTBEBIED MOLENBEEK-BOLLAAK (ACTIE 9\_C\_0025)**

In 2017 werd de integrale projectwerking binnen het speerpuntgebied Molenbeek-Bollaak voortgezet. Op 30/01 en 10/10 werd overleg georganiseerd rond respectievelijk visievorming met afbakening van werkvelden en focus op saneringsinfrastructuur. Ter realisatie van het werkveld 'opmaak van een visie voor de Molenbeek-Bollaak tussen Molternetebrug en Lier' werd mee ingestapt in het strategisch project Kleine Nete dat eind 2017 werd goedgekeurd door minister Schauvliege (zie hierboven).

#### **CALAMITEITEN**

Op 12/01 werd in de gemeente Zoersel stookolieverontreiniging vastgesteld op de Tappelbeek. Bron bleek een ondergrondse tank, ongeveer 1 km opwaarts in Malle. De hoeveelheid stookolie die in de waterloop en bodem is terechtgekomen, was aanzienlijk (afstand van ongeveer 90 m tussen bron en waterloop). De Civiele Bescherming en brandweer hebben maatregelen genomen. De waterloop werd afgedamd, de stookolietank werd leeggepompt, en er werden absorberende 'worsten' in de waterloop gelegd. Door het debiet van de Tappelbeek, het grote wateroppervlak en de dunne film mazout kon de civiele geen afzuiging van de mazout doen, waardoor een zekere restvervuiling onvermijdelijk was.

Verder werd melding gemaakt van een ongeval waarbij melk werd geloosd in een zijgracht van de Tappelbeek te Viersel-Zandhoven en de lozing van afvalwater in een gracht naar de Tappelbeek te Zoersel.



**BOVENGEMEENTELIJKE INFRASTRUCTUUR**

Het Optimalisatieprogramma 2018-2022 werd goedgekeurd bij besluit van de Vlaamse Regering op 24 maart 2017. Het bevat volgend project voor dit deelgebied:

- 23343 'Verbindingsriolering De Hulsten-Sint-Antoniusbau' te Zoersel

Het Optimalisatieprogramma 2019-2023 werd goedgekeurd bij besluit van de Vlaamse Regering op 30 maart 2018. Het bevat geen projecten voor dit deelgebied.

Volgend project werd afgerond in 2017:

- 22903 'Onze-Lieve-Vrouwstr tussen Oude Meirstraat en Herentalsebau' te Malle

Volgend project was in uitvoering in 2017, maar werd nog niet volledig afgerond:

- 21388 'Renovatie pompstation De Schaaf' te Malle

***Technische Plannen Aquafin die in 2017 door het bekkensecretariaat werden geadviseerd***

Een overzicht van alle geadviseerde Technische Plannen in het Netebekken is terug te vinden in bijlage 3. Binnen het afstroomgebied van de Molenbeek-Bollaak werd 1 project geadviseerd:

- o 20908V 'Aanleg riolering in Zagerijstraat, Nijverheidsweg en Kanaalstraat' te Zandhoven (voorwaardelijk gunstig)

***Advisering Optimalisatieprogramma 2020 -2024***

Het volledige advies van het bekkenbestuur van het Netebekken bij het Optimalisatieprogramma 2020-2024 vindt u in bijlage 2.

**GEMEENTELIJKE INFRASTRUCTUUR**

Op 24/01/2017 werd het tweede kwartaalprogramma 2017 voor de aanleg en verbetering van gemeentelijke rioleringen, KWZI's en IBA's door minister Schauvliege goedgekeurd. Het eerste en tweede deelprogramma 2018 werden op 16/08/2017 resp. 28/02/2018 goedgekeurd.



Volgende projecten bevinden zich in dit deelgebied:

- A217165 'Riolerings- en wegeniswerken in de Venstraat' te Zandhoven
- A218004 'Riolerings- en wegeniswerken: De Hulsten, Voorne (deel)' te Zoersel
- A218034 'Riolerings- en wegeniswerken: Fase 3 - Zegsbroek (deel) en Heirbaan (deel) - essentieel voorbehoud op OP 22393' te Vorselaar
- A218144 'Riolerings- en wegeniswerken in de Talondreef (vervolg), Beukenlaan en Smekenstraat (deels)' te Malle
- A218151 'Riolerings- en wegeniswerken in Kersenlaan, Stekenbergstraat, Scherpenberg' te Malle

### **BIJSTURINGEN ACTIEPROGRAMMA**

---

Niet van toepassing



### 2.1.4 Grote Nete - Molse Nete (= speerpuntgebied Grote Nete I, Molse Nete)

Het bovenstroomse deel van de Grote Nete, van de bron in Hechtel-Eksel tot de monding van de Grote Laak, is aangeduid als speerpuntgebied. De vallei van de Grote Nete is hier bijna volledig in habitatrichtlijngebied gelegen. In het gebied komt nog beekprik, kleine modderkruiper en kopvoorn voor.

Aangezien het referentiemeetpunt waarover gerapporteerd wordt aan Europa stroomafwaarts van de monding van de Molse Nete ligt, heeft deze waterloop eveneens een belangrijke invloed op de uiteindelijke waterkwaliteit van Grote Nete I. De Molse Nete is echter niet aangeduid als speerpunt- of aandachtsgebied.

Meer informatie over de cluster Grote Nete - Molse Nete vindt u op de [website van het Netebekken](#).

HERSTEL STRUCTUURKwaliteit, NATUURLIJKE WATERBERGINGSCAPACITEIT EN SANERING  
VISMIGRATIEKNELPUNTEN OP DE GROTE NETE 1<sup>STE</sup> CAT. (ACTIE 4B\_E\_276)

#### VISMIGRATIEKNELPUNT STRAALMOLEN (8501-060)

In 2017 werden de werken aan de Straalmolen in Balen afgerond. Ter hoogte van de (voormalige) viskweekvijvers werd een 300 meter lange bypass gemaakt tussen de Heilooop en de Grote Nete. Een trappensysteem overbrugt het hoogteverschil. D.m.v. een regelbare schuif kan bovendien de debietverdeling geregeld worden om de (periodieke) maalvaardigheid van de molen te kunnen garanderen. De viskweekvijvers werden door het ANB omgevormd tot een ecologische waterpartij, bestaande uit open water met ondieptes, een eiland, brede rietkragen en schuin oplopende oeverzones. Het ANB-Visserijfonds voorzag in een co-financiering van 60.000 euro voor de vispassage en enkele hengelsteigers t.h.v. de molenstuw.



Op 20/08/2017 werd de vistrap aan de Straalmolen officieel geopend.

Later wordt ook nog een vogeluitkijktoren gebouwd door ANB.

Foto: feestelijke opening vispassage Straalmolen op 20/08/2017



### **VISMIGRATIEKNELPUNT HOOLSTMOLEN (8501-080)**

Voor het vismigratieknelpunt aan de Hoolstmolen (Grote Nete, knelpunt 8501-080) werd in 2017 het voorontwerp opgemaakt. In 2018 gebeurt de definitieve ontwerpstudie en aanbesteding, met als bedoeling het project in 2019 uit te voeren. Hiermee is de timing een jaar achteruitgeschoven t.o.v. het WUP 2016. Deze timing is bovendien onder voorbehoud van grondverwerving en het bekomen van de vergunning. Mogelijk zijn gerechtelijke onteigeningen nodig. Voorts heeft het Agentschap Onroerend Erfgoed aangegeven een aantal bedenkingen te hebben bij de vispassage.

### **VISMIGRATIEKNELPUNTEN MALESBROEK (8501-030) EN BELSBROEK (8501-040)**

Het wegwerken van het vismigratieknelpunt thv de stuw aan het Malesbroek (Grote Nete, knelpunt 8501-030) is net zoals de visdoorgang thv Straalmolen een onderdeel van het Life-project Grote Netewoud. Net zoals voor de Hoolstmolen is de timing een jaar achteruitgeschoven t.o.v. het WUP 2016, d.w.z. dat het definitief ontwerp wordt opgemaakt in 2018, en dat uitvoering gepland wordt in het najaar van 2019 of begin 2020. Om Life subsidies te krijgen, moeten de werken alleszins voor juli 2020 afgerond zijn.

Voor de stuw Bels Broek (Grote Nete, knelpunt 8501-040) wordt in de aanleg van een meander voorzien. De aankoop van de gronden zal in 2018 gefinaliseerd worden, evenals het ontwerp. Uitvoering is gepland voor 2020.

Beide meanders vormen de eerste fase van het uitgebreidere structuurherstel van de Grote Nete tussen de watermolen van Meerhout en de monding van de Molse Nete, dat op langere termijn gepland wordt.

## **6\_F\_0216 BOUWEN VAN EEN GOG (GECONTROLEERD OVERSTROMINGSGEBIED) OP WATERLICHAAM SCHEPPELIJKE NETE**

### **AANPAK WATEROVERLAST IN MOL-GOMPEL – FASE 1 VERLEGGING BURGEMEESTERLOOP**

Mol-Gompel moest in het verleden al meermaals afrekenen met wateroverlast doordat de Scheppelijke Nete en de Burgemeestersloop overstroomden. Daarom werkte de provincie Antwerpen een oplossing uit voor het probleem. De oplossing omvat 2 grote fases (zie Figuur 5). Een eerste ingreep was het verleggen van de Burgemeesterloop. De werkzaamheden hiervoor gingen in september 2016 van start en de nieuwe bedding van de Burgemeesterloop werd nog voor de zomer 2017 in gebruik genomen. In het WUP 2016 werd hierover reeds gerapporteerd.

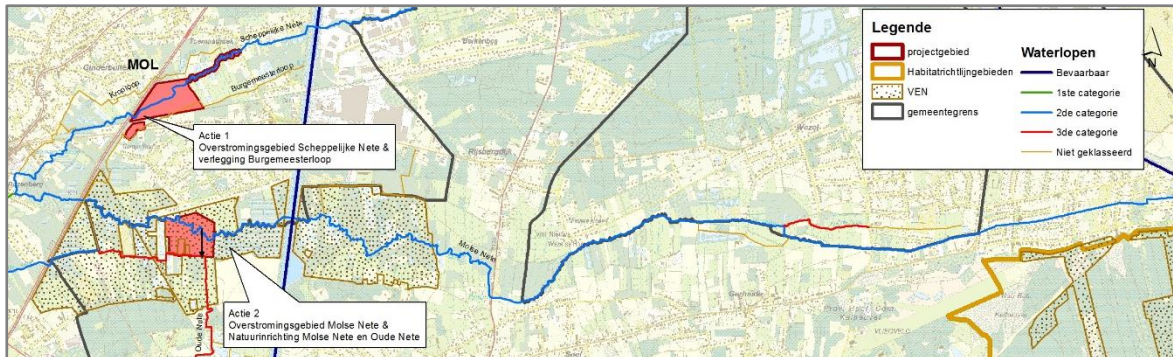




Foto's: nieuwe bedding Burgemeesterloop parallel aan de spoorweg (l) en langs de Gompelbaan (r)

### AANPAK WATEROVERLAST IN MOL-GOMPEL – FASE 2 AANLEG GOG SCHEPPELIJKE NETE

Een tweede fase van deze actie omvat de aanleg van een gecontroleerd overstromingsgebied aan de Scheppelijke Nete waarvan het ontwerp in opmaak is. De uitvoering van de werken op terrein staat op de planning om eind 2019 van start te gaan. Sinds eind 2017 maakt deze actie ook deel uit van het Interreg 2 Zeeën project 'Prowater' (<https://www.interreg2seas.eu/nl/PROWATER>). Het doel van dit project is het verhogen van de klimaatresistentie via ecosysteemdiensten. Er zal o.a. onderzocht worden welke ecosysteemdiensten het overstromingsgebied kan opleveren.



Figuur 5: acties in Mol-Balen

### 6\_F\_0035 BOUWEN VAN EEN GOG (GECONTROLEERD OVERSTROMINGSGBIED) OP MOLSE NETE L1

Aansluitend aan de actie 6\_F\_0216 is er de aanleg van een overstromingsgebied tussen de Molse Nete en de Oude Nete door de provincie Antwerpen. Dit eveneens als een van de maatregelen om het risico op wateroverlast in de gemeenten Mol en Balen te verminderen (zie bovenstaande Figuur 5). Bij het ontwerp van dit gebied werd maximaal rekening gehouden met het recreatief medegebruik voor omwonenden. Aansluiting op reeds bestaande (wandelpaden) werd meegenomen, alsook de aanleg van dijken en vlonderpaden voor wandelaars. Het ontwerp voor het overstromingsgebied werd begin 2017 afgerond en intussen werden ook de nodige vergunningsprocedures doorlopen en kon de



provincie de opdracht van deze werken aan een aannemer gunnen. De werken op het terrein, in eerste instantie rooiwerkzaamheden, zullen begin 2018 van start gaan en zullen in totaal 490.000 euro kosten.

### **SIGMAPLAN 'VALLEI VAN DE GROTE NETE' (ACTIE 6\_G\_0012)**

Het meest opwaartse deel van het sigmaproject (omgeving Zammelsbroek) is gelegen in het afstroomgebied van Grote Nete I. Het grootste deel van het project situeert zich echter op Grote Nete II en III. Voor een stand van zaken en planning van het project, zie daarom hoofdstuk 2.1.6.

### **CALAMITEITEN**

In 2017 deden zich geen vermeldenswaardige calamiteiten voor in het afstroomgebied van Grote Nete I (voor zover bekend bij de dienst Bijzonder Wateronderzoek van de VMM).

### **ORGANISEREN & COÖRDINEREN VAN HET GEBIEDSGERICHT OVERLEG IFV HET SPEERPUNTBEBIED GROTE NETE I (9\_C\_0024)**

Het integraal project Grote Nete I (incl. Molse Nete) werd opgestart in 2015. In 2017 gingen de 4<sup>de</sup> en 5<sup>de</sup> vergadering van het IP door (telkens een 20-tal aanwezigen, goede mix van leden bekkenbestuur, GTO en middenveld/bekkenraad). Daarnaast ging er ook ad hoc overleg mbt een aantal werkvelden door. Volgende agendapunten kwamen aan bod:

- Goedkeuring geactualiseerd plan van aanpak (incl. werkvelden)
- Werkveld 'Doorlichting projectgebied': samenvatting conclusies en actiepunten van de 2 doorlichtingen (Grote Nete I en Molse Nete)
- Werkveld 'Verfijning actieprogramma (incl. actiefiches) bekkenspecifiek deel Nete: (1) stand van zaken, wijzigingen en aanvullingen nav WUP 2016, (2) versnelling uitvoering acties in speerpunt- en aandachtsgebieden
- Werkveld 'Opmaak van een gebiedsvisie mbt bufferstroken/oeverzones'
- Werkveld 'Saneringsinfrastructuur': advisering Optimalisatieprogramma Aquafin (bovengemeentelijke rioleringsprojecten)
- Werkveld 'Water van en naar kanalen': terugkoppeling overleg mbt afkoppeling en herwaardering Creynsveldloop (Zeeplou)
- Beschrijvend bodemonderzoek Grote Nete: aanleiding, opzet en stand van zaken
- Werkveld 'Bovenstroomse aanpak (grondgebied Limburg)': overleg 28/09
- Werkveld 'Monitoring projectgebied': recente visbestandsopnames provincie Antwerpen en Likona
- Werkveld 'Grondwater': verdroging Selguis en De Vloyen
- Gecoördineerde aanpak bestrijding grote waterveld thv Selguis





- Stand van zaken mbt onderzoek afwezigheid waterplanten Grote Nete (incl. publicatie [2de tussentijds rapport](#))



Foto: voorstelling 2<sup>de</sup> tussentijds rapport mbt afwezigheid macrofyten Grote Nete op 23/10/2017

In 2018 wordt het integraal project verdergezet. Er zullen 1 à 2 vergaderingen plaatsvinden. Zowel voor afstroomgebied Grote Nete I als voor afstroomgebied Molse Nete worden de doorlichtingen geactualiseerd. In 2018 zal oa een visbestandsopname gebeuren op de Molse Nete op 2 punten, en zal verder onderzoek naar de afwezigheid van de macrofyten extern uitbesteed worden.

Meer informatie over het gebiedsgericht overleg vindt u op de [website van het Netebekken](#).

## SANERINGSINFRASTRUCTUUR

### BOVENGEMEENTELIJKE INFRASTRUCTUUR

Het Optimalisatieprogramma 2018-2022 werd goedgekeurd bij besluit van de Vlaamse Regering op 24 maart 2017. Het bevat volgend project voor dit deelgebied:

- 23035 'Verbindingsriolering Kromstraat - Broekstraat' te Balen

Het Optimalisatieprogramma 2019-2023 werd goedgekeurd bij besluit van de Vlaamse Regering op 30 maart 2018. Het bevat volgende projecten voor dit deelgebied:

- 22094G 'Renovatie doorvoerleiding Ezaart Slagmolenstraat' te Mol
- 22716 'Opheffen interferentie riolering en Zeeploop' te Balen (studie)



Volgende projecten werden afgerond in 2017:

- 21095B 'VBR Steenweg op Leopoldsburg: N18 van Schoor tot Mallou' te Balen
- 21677B 'Aansluiting DWA Maatheide' te Lommel

Er waren eind 2017 in dit gebied geen projecten in uitvoering.

**Technische Plannen Aquafin die in 2017 door het bekkensecretariaat werden geadviseerd**

Een overzicht van alle geadviseerde Technische Plannen in het Netebekken is terug te vinden in bijlage 3. Binnen de cluster Grote Nete I en Molse Nete werden 2 projecten geadviseerd:

- o 22951V 'Aanleg 2DWA-riolering in Oude Brugstr., Vloedbeemdenstr., Zandvlietstr., Straal, Toriaweg, Kuivereer, St. Anneke, Langenberg & deel Meerhoutsebaan' te Balen (enkel gunstig voor 2DWA-stelsel)
- o 23181 'Verbindingsriolering Mulsebaan en renovatie gemeentelijke doorvoerleiding Molenstraat' te Meerhout (voorwaardelijk gunstig)

**Advisering Optimalisatieprogramma 2020 -2024**

*Volgende projecten worden als prioritair voor opname op het OP 2020-2024 geadviseerd:*

*- RWZI Geel: uitbreiding en aanpassing / Sanering overstort Winkelom (slachthuis) te Geel / Sanering overstort Geel AMOCO*

*De uitbreiding en aanpassing van de RWZI Geel zorgt niet alleen voor een grotere capaciteit van de RWZI, maar heeft ook een rechtstreeks effect op de 3 meest werkende overstorten in het gebied (regenbezinktanks RWZI, OS Winkelom en OS Amocolaan). Twee van deze drie overstorten lozen rechtstreeks in de Grote Nete (speerpuntgebied):*

*De RBT (regenbezinktanks) van de RWZI Geel kenden in 2014 niet minder dan 99 dagen met overstortwerking, met een totale duur van meer dan 28 volle dagen.*

*Geel Amocolaan: de overstort kende in 2014 57 dagen met overstorting en dit voor een totale duur van 10 volle dagen. In 2015 was dit 50 keer voor een totale duur van 12 dagen.*

*Overstort Winkelom komt uit op de Molse Nete die slechts enkele honderden meters verder in de Grote Nete uitmondt. Deze overstort wordt sinds eind oktober 2015 bemeten. In 2016 waren er niet minder dan 52 overstortgebeurtenissen met een totale duur van 25,5 dagen en een volume van 552.844 m<sup>3</sup>. Op het OP2017 werd Aquafinproject 23212 'Verplaatsing overstort slachthuis' opgenomen. Dit project heeft echter geen invloed op de overstortfrequentie. Als na de uitbreiding van de RWZI alsnog een sanering van de overstort nodig zou zijn, leidt dit mogelijk tot problemen. Op de geplande nieuwe locatie van de overstort is immers geen ruimte voor randvoorzieningen. Het bekkenbestuur vraagt om proactief met dit gegeven om te gaan.*

*- 20700 'Optimaliseren overstort bij Verbindingsriolering Asdonckstraat'*

*Het Agentschap voor Natuur en Bos is sterk vragende partij voor een oplossing van dit knelpunt*



## BIJSTURINGEN ACTIEPROGRAMMA

Tabel 4: bijsturingen acties Grote Nete - Molse Nete (= speerpuntgebied Grote Nete I, Molse Nete)

Actienr	Actietitel	Initiatiefnemer(s)	Betrokkene	Actie ifv KRLW/ORL	Bijsturing (aanpassing/actie wordt geschrapt/nieuwe actie)	Bijsturing motivatie
4B_E_0168	Structuurherstel voor de bovenloop van de Grote Nete (behorend tot beschermd gebied BE2200029)	VLM, provincie Antwerpen		KRLW	Aanpassing	VLM wordt geschrapt als initiatiefnemer.
8B_B_0032	Uitvoeren van sedimentruiming en /baggerwerken op de Lauwbeek	Provincie Antwerpen, Mol, Nyrstar		KRLW	Aanpassing	Gezien de uitvoering van deze actie rechtstreeks samenhangt met de opstart van het brownfieldconvenant Balen-Zinkstraat, wordt VLAIO best als voorlopige initiatiefnemer aangeduid. Alle andere huidige initiatiefnemers worden voorlopig gewijzigd naar 'betrokkene'.



### 2.1.5 Grote Laak (= aandachtsgebied)

Het afstroomgebied van de Grote Laak situeert zich in het zuidoosten van het Netebekken. De waterloop stroomt door verschillende gemeenten: Beringen, grens Beringen-Leopoldsburg, Beringen, Ham, grens T Tessenderlo-Ham, grens Tessenderlo-Laakdal, Laakdal om uiteindelijk in Geel uit te monden in de Grote Nete. De waterkwaliteit van de Grote Laak wordt sterk (negatief) beïnvloed door enerzijds de industriële activiteiten van Tessenderlo Group en Vynova, en anderzijds het huishoudelijk afvalwater van het militair kamp van Beverlo. De sanering van de historisch verontreinigde waterbodem (met radium en zware metalen) is een van de grootste uitdagingen in het Netebekken.

Meer informatie over de Grote Laak vindt u op de [website van het Netebekken](#).

#### **UITVOEREN WATERBODEMONDERZOEK IN HET NETEBEKKEN OP DE GROTE LAAK (ACTIE 8B\_F\_080)**

In afwachting van de volledige waterbodem- en oeverzonesanering, wil VMM als voorzorgsmaatregel op twee trajecten in Laakdal het slib ruimen (zie ook WUP 2016). Het is immers belangrijk dat de vervuiling zich in geval van overstromingen niet verder in de vallei verspreidt. In samenspraak met de gemeente zijn in 2017 geschikte slibopslagplaatsen gevonden. Het slib moet hier een aantal maanden ontwateren vooraleer het naar Kepkensberg kan afgevoerd worden. De uitvoering was voorzien in het najaar van 2017, maar deze timing is niet gehaald. Er wordt gemikt op 2018.

Wat betreft de eigenlijke sanering van de Grote Laak: de aanbesteding voor de opmaak van het bodemsaneringsproject is verschoven van 2017 naar 2018. De uitvoering is nog steeds voorzien vanaf 2021, wanneer het laatste van de 4 trajecten van de Winterbeek is afgerond.

#### **ORGANISEREN & COÖRDINEREN GEBIEDSGERICHT OVERLEG IFV INTEGRAAL PROJECT GROTE LAAK (ACTIE 9\_C\_0021)**

In het voorjaar ging de 6<sup>de</sup> vergadering van het integraal project Grote Laak door. De agenda stond voornamelijk in het teken van de saneringsinfrastructuur (overzicht bovengemeentelijke Aquafinprojecten, stand van zaken RWZI Ham, overstort Craenenhoefweg, stavaza waterzuiveringsinstallatie Kamp van Beverlo).

In 2017 werd ook een ad hoc werkgroep Dode Beek opgericht om het probleem van vervuild hemelwater (afkomstig van containerterminal BCTN) aan te pakken. Deze kwam 2 keer samen (zie verder).

Op de najaarsvergadering van het IP Grote Laak lag de focus op de opvolging van de nieuwe lozingssituatie van TC/Vynova. De lozingssituatie van de 2 bedrijven werd toegelicht (oa verdeling van debieten en vrachten), alsook de meetresultaten (chloriden). Daarnaast werd er dieper ingegaan op de (positieve) impact van de nieuwe lozingssituatie op de waterloop (ecologische monitoring van de Grote Laak door prof. Alain De Vocht - U Hasselt).

Ten slotte werd in 2017 een voorlopige, lokale slibruiming van de Grote Laak voorbereid door VMM.

Het IP Grote Laak wordt in 2018 verdergezet. Concreet wordt oa volgende output verwacht: uitvoering

////////////////////////////////////

voorlopige slibruiming Grote Laak in Laakdal (door VMM AOW), opstart bodemsaneringsproject Grote Laak (studie), uitvoeren opgelegde vergunningsvoorwaarden mbt hemelwaterbuffering door BCTN + algemene consensus over verdere te nemen maatregelen op bedrijfsterrein ifv waterkwaliteit Dode Beek.

#### AD HOC WERKGROEP DODE BEEK

De Dode Beek een zijwaterloop van de Grote Laak, en is gelegen op de provinciegrens tussen Ham en Meerhout. In 2016 werd in de bovenloop van de Dode Beek sterk verontreinigd hemelwater vastgesteld. Dit bleek afkomstig van een bedrijventerrein, meerbepaald containerterminal BCTN. Een rechtstreekse afstroom van de (verontreinigde) verharde oppervlakte naar de Dode Beek was waarneembaar. Gezien het grensoverschrijdende karakter van dit probleem werd hiervoor in 2017 een ad hoc werkgroep Dode Beek opgericht. Al snel werd duidelijk dat een aanzienlijk aantal vergunningsvoorwaarden niet wordt nageleefd door het bedrijf, zowel inzake milieu als ruimtelijke ordening. Na een terreinbezoek werd door de bevoegde instanties een aanmaning en pv naar het bedrijf gericht. Aan de te nemen maatregelen, opgenomen in de aanmaning, werd geen gevolg gegeven binnen de vooropgestelde termijn. In 2018 zal er met het bedrijf worden samengezeten om concreet verdere vervolgstappen/afspraken te maken.

#### SANERINGSINFRASTRUCTUUR

##### BOVENGEMEENTELIJKE INFRASTRUCTUUR

Het Optimalisatieprogramma 2018-2022 werd goedgekeurd bij besluit van de Vlaamse Regering op 24 maart 2017. Het bevat volgende projecten voor dit deelgebied:

- 23339 'RWZI Ham' te Ham: het Technisch Plan werd vervoegd ingediend en geadviseerd in 2016. In 2017 bereikten VMM en Aquafin consensus over een aantal specificaties voor de RWZI. Het ontwerp is momenteel in opmaak. Aanbesteding en gunning van de werken is gepland in 2019. Start der werken is voorzien in 2020 (indien er geen bestemmingswijziging nodig is).
- 22948G 'Optimalisatie pompstation Sportlaan: gecombineerd gemeentelijk aandeel' te Tessenderlo

Het Optimalisatieprogramma 2019-2023 werd goedgekeurd bij besluit van de Vlaamse Regering op 30 maart 2018. Het bevat geen projecten voor dit deelgebied.

Er waren in dit gebied geen projecten in uitvoering in 2017.

#### *Technische Plannen Aquafin die in 2017 door het bekkensecretariaat werden geadviseerd*

Een overzicht van alle geadviseerde Technische Plannen in het Netebekken is terug te vinden in bijlage 3. Binnen het afstroomgebied van de Grote Laak werden geen projecten geadviseerd.



### 2.1.6 Middengebied Grote Nete (=aandachtsgebieden Grote Nete II en Grote Nete III)

Het middengebied Grote Nete situeert zich tussen de monding van de Grote Laak en Itegem (Heist-op-den-Berg), en valt zodoende bijna volledig samen met Sigma Grote Nete.

Meer informatie over het middengebied Grote Nete vindt u op de [website van het Netebekken](#).

#### SIGMAPLAN 'VALLEI VAN DE GROTE NETE'(ACTIE 6\_G\_0012)

##### VOORTGANG 2017

De plenaire vergadering van het GRUP 'Vallei van de Grote Nete van Zammels Broek tot Heist-op-den-Berg' ging door op 23/02/2017.

De verwervingen door VLM, DVW en ANB gingen onverminderd verder, waardoor zich nu stilletjesaan grotere blokken beginnen te vormen, samen met de gronden van Natuurpunt.

In 2017 werd de fiets- en wandelbrug de Linie (Westmeerbeek) over de Grote Nete officieel ingehuld. Daarnaast werd in de omgeving van Kruiskensberg en 't Schipke een verdwenen dreef terug ingericht als fietspad, en werd een trage weg (Heist-op-den-Berg) en een knuppelpad (Herenthout) aangelegd.

In opdracht van OVAM is een beschrijvend bodemonderzoek van de Grote Nete tussen Lier en monding Molse Nete in opmaak (zie actie 8B\_D\_0086).

##### PLANNING 2018

- Voorlopige vaststelling GRUP 'Vallei van de Grote Nete van Zammels Broek tot Heist-op-den-Berg' door de Vlaamse Regering in het voorjaar, waarna een openbaar onderzoek volgt.
- Start van de verwijdering van verworven weekendverblijven op 5 locaties over het hele traject. In Pinzieleke (Heist-op-den-Berg) worden door het ANB bijhorende vijvers ingericht om een habitat voor porseleinhoen te creëren.
- Opmaak bestek voor inrichtingswerken in het Zammelsbroek en Moerbeemden. Gefaseerde uitvoering waarbij in 2019 een deel zal gerealiseerd worden.
- Verder verloop van het beschrijvend bodemonderzoek van de Grote Nete tussen Lier en monding Molse Nete in opdracht van OVAM (zie actie 8B\_D\_0086).
- Uitrol grondwatermeetnet

Meer info: zie <http://sigmaplan.be/nl/projecten/vallei-van-de-grote-nete/>

## ONDERZOEK NAAR DE AFWEZIGHEID VAN MACROFYTEN OP DE GROTE NETE

In november 2017 werd het [tweede tussentijds rapport mbt macrofyten in de Grote Nete](#) gepubliceerd door VMM. Het bevat een overzicht van het door VMM uitgevoerde onderzoek tussen het eerste en het tweede rapport (ruwweg periode 2016-2017). Er konden (opnieuw) geen duidelijke conclusies getrokken worden over de oorzaken van het verdwijnen van de waterplanten.

Hoewel in het rapport de Chinese wolhandkrab niet erg waarschijnlijk wordt geacht, werd in 2017 door de Universiteit Antwerpen onderzoek uitgevoerd dat de impact van de Chinese wolhandkrab veel hoger inschat, vooral in combinatie met andere stressfactoren (zoals bijvoorbeeld EDTA).

In 2018 zal VMM bijkomend extern onderzoek aanbesteden, zowel naar mogelijke ecotoxicologische oorzaken als naar de Chinese wolhandkrabben.

Wat betreft de Chinese wolhandkrabben heeft VMM een ingenieuze vangconstructie ontworpen en eind 2017 geïnstalleerd op de Kleine Nete. Begin april 2018, bij het begin van de opwaartse trek, waren er al meer dan 20.000 krabben gevangen.

## SANERINGSINFRASTRUCTUUR

### BOVENGEMEENTELIJKE INFRASTRUCTUUR

Het Optimalisatieprogramma 2018-2022 werd goedgekeurd bij besluit van de Vlaamse Regering op 24 maart 2017. Het bevat volgend project voor dit deelgebied:

- 23344 'Optimalisatie collector Dieperstraat (tussen Dorp en Steenkensbeek)' te Herselt

Het Optimalisatieprogramma 2019-2023 werd goedgekeurd bij besluit van de Vlaamse Regering op 30 maart 2018. Het bevat volgend project voor dit deelgebied:

- 22983 'Verbindingsriolering Veerlestraat' te Aarschot

Volgende projecten waren in uitvoering in 2017, maar werden nog niet volledig afgerond:

- 21661 'RWZI Heist-op-den-Berg / fase 2' te Heist-op-den-Berg
- 22714 'Renovatie riolering Westerlosesteenweg' te Herselt

### ***Technische Plannen Aquafin die in 2017 door het bekkensecretariaat werden geadviseerd***

Een overzicht van alle geadviseerde Technische Plannen in het Netebekken is terug te vinden in bijlage 3. Binnen het middengebied Grote Nete werden 2 projecten geadviseerd:

- 23221 'RWA-as Booischotseweg' te Hulshout (voorwaardelijk gunstig)
- 22952 'Sanering overstort RWZI Westerlo' te Westerlo (voorwaardelijk gunstig)

**Advisering Optimalisatieprogramma 2020 -2024**

Het volledige advies van het bekkenbestuur van het Netebekken bij het Optimalisatieprogramma 2020-2024 vindt u in bijlage 2.

**GEMEENTELIJKE INFRASTRUCTUUR**

Op 24/01/2017 werd het tweede kwartaalprogramma 2017 voor de aanleg en verbetering van gemeentelijke rioleringen, KWZI's en IBA's door minister Schauvliege goedgekeurd. Het eerste en tweede deelprogramma 2018 werden op 16/08/2017 resp. 28/02/2018 goedgekeurd.

Volgende projecten bevinden zich in dit deelgebied:

- A217081 'Aanleg van riolering (2DWA-systeem) in de Wiekevorstse Goorweg' te Heist-op-den-Berg
- A217120 'Wegen- en rioleringswerken in de Kleine Waterstraat en Kortestraat te Hulshout (Houtvenne)' te Hulshout
- A217153 'Wegenis- en rioleringsproject Aarschotsesteenweg N19' te Herselt
- A218100 'Aanleg van riolering (2DWA) in Kastanjedreef' te Heist-op-den-Berg
- A218127 'Aanleg van riolering (2DWA-systeem) in de Ijzerenweg' te Heist-op-den-Berg
- A218150 'Rioleringswerken in de Visvijverstraat en Kapelleweg' te Herselt
- A218130 'Wegen- en rioleringswerken in de Plantsoenenstraat' te Hulshout
- A218176 'DWA en Rwa leiding in Sint Annekestraat vanaf Hoog Heultje tot einde bebouwing en Maaldonk vanaf Hoog Heultje tot laatste woning' te Westerlo

**BIJSTURINGEN ACTIEPROGRAMMA**

---

Niet van toepassing





### **2.1.7 Getijdenetes (=aandachtsgebied)**

De getijdenetes worden gevormd door de Benedennete en de afwaartse delen van zowel Grote Nete (tot Itegem) als Kleine Nete (tot Grobbendonk). Het betreft het meest afwaartse en grootste deelgebied van het Netebekken.

Meer informatie over de Getijdenetes vindt u op de [website van het Netebekken](#).

#### **SIGMAPLAN 'NETE EN KLEINE NETE' (ACTIE 6\_G\_0012)**

De SIGMA Cluster Nete en Kleine Nete omvat de gebieden Beneden-Nete (Lier en Duffel), Varenheuvel-Abroek (Nijlen, Grobbendonk en Zandhoven) en het mondingsgebied Grote Nete (Lier, Nijlen en Berlaar). De 3 deelprojecten worden gefaseerd uitgevoerd. Per deelgebied wordt een afzonderlijk gewestelijk ruimtelijk uitvoeringsplan (GRUP) opgemaakt. De Plan-MER voor de hele cluster Nete-Kleine Nete is goedgekeurd op 06/07/2017.

Het flankerend landbouwbeleid is voor deze gebieden geactiveerd. De lokale grondenbank SIGMA verwerft en ruilt gronden in het projectgebied en het omringende zoekgebied als flankerende maatregel.

De eerste voorbereidende werken werden in het voorjaar van 2018 uitgevoerd.

#### **BENEDEN-NETE**

De gewestelijke RUP voor het deelgebied Beneden-Nete is voorlopig vastgelegd door de Vlaamse Regering op 09/03/2018. Het openbaar onderzoek gaat door van 17 april tot 15 juni 2018. Op 22 mei vindt een infomarkt plaats.

De omgevingsvergunning voor de werken in de GOG Polder van Lier wordt in de eerste helft van 2018 aangevraagd. Voor de inrichting van Hof van Lachenen dringt verder onderzoek naar de milieukwaliteit zich op.

#### **MONDINGSGBIED GROTE NETE**

Voor het mondingsgebied Grote Nete is het archeologisch onderzoek afgerond. Op basis van de resultaten van de verschillende onderzoeken (archeologie - milieuhygiënisch bodemonderzoek – topografie) worden de technische inrichtingsplannen nu verder verfijnd. In 2017 zijn de gesprekken met de getroffen visclubs opgestart voor een herlocalisatie. De aankoopprocedure in het deelgebied is in 2017 eveneens opgestart.

#### **VARENHEUVEL-ABROEK**

In het deelgebied Varenheuvel-Abroek heeft de VLM-Grondenbank in 2017 zwaar ingezet op verwerving. Voor de zwaarst getroffen landbouwers is er een oplossing in de maak of reeds uitgewerkt, besproken en uitgevoerd. Om deze gesprekken alle ruimte te geven is de opmaak van de





bekkencoördinator. De belangrijkste resterende opmerking van Heist-op-den-Berg bleek de vraag naar het oplijsten van een aantal concrete, mogelijke scenario's mbt het overstromingsgebied, waarbij vanuit verschillende uitgangspunten bepaalde keuzes worden gemaakt: technisch beste locatie, kleinst mogelijke oppervlakte, gespreide oppervlakte met maximaal medegebruik, etc. Men wou dus graag een aantal voorbeelden zien van wat dit ruimtelijk zou kunnen betekenen.

In 2018 zal de provincie Antwerpen een concreet voorstel doen mbt het overstromingsgebied. Het is de bedoeling om in het voorjaar een afsluitende vergadering te houden waar een overzicht wordt gegeven van alle uitgevoerde en concreet geplande acties, en een definitieve consensus te vinden over het totaalpakket.

#### 6\_F\_0036 BOUWEN VAN EEN GOG (GECONTROLEERD OVERSTROMINGSGEBIED) OP DE BABBELSEBEEK

Om de wateroverlast ter hoogte van de Babbelsebeek en de Arkelloop in Duffel – Lier aan te pakken heeft de provincie Antwerpen enkele ingrepen uitgevoerd ter hoogte van deze 2<sup>de</sup> categorie waterlopen. In het WUP 2016 werden deze werken reeds aangekondigd, daar ze in het voorjaar van 2017 zijn gestart. Het project omvat echter verschillende kleinere delen.

Vooreerst heeft de provincie een te kleine inbuizing over een lengte van 20 meter aangepakt. De overwelling werd volledig verwijderd en voor een beperkt deel vervangen door een grotere inbuizing.



Foto: deels openlegging en nieuwe koker Arkelloop



Een tweede ingreep omvatte het afgraven van de wallen om de oevers van de Arkelloop en de Babbelsebeek flauwer in te richten. Op die manier kunnen de waterlopen het overtollige water beter opvangen en is er nu een geleidelijk contact tussen waterloop en vallei.

Foto: winterbed Babbelsebeek



Tot slot heeft de provincie op een perceel langs de Bremstraat de Babbelsebeek verder verlegd van de straat en dit op een meanderende wijze, waardoor de buffercapaciteit is verhoogd. De kostprijs van deze werken bedroeg ongeveer 150.000 euro.



Foto: meanderende Babbelsebeek

De effectiviteit van deze werken kon eind 2017 al worden gezien. Op onderstaande foto's is de verhoogde buffercapaciteit van de Babbelsebeek duidelijk waarneembaar.



Foto's: winterbed Babbelsebeek met hoge waterstand december 2017 (l) en nieuw aangelegde meander met hoge waterstand december 2017 (r)

#### **(NIEUWE ACTIE) 6\_E\_0052 HERINRICHTING VAN DE ARKELLOOP TER HOOGTE VAN SENTHOUT**

De provincie Antwerpen had in 2017 de opportuniteit om ter hoogte van de straat Senthout in Duffel een perceel, grenzend aan de Arkelloop, aan te kopen (④ op onderstaande Figuur 6). In het komende jaar zal de provincie een visie opmaken voor dit perceel, dewelke aansluit op de eerdere werken die in dit gebied reeds werden uitgevoerd (afschuining oevers, hermeandering van de Babbelsebeek - actie 6\_F\_0036; zie ①②③ op onderstaande Figuur 6). Bijkomend zal in deze visie de koker onder de weg (Senthout/Hoevelaan) worden meegenomen om te optimaliseren (⑤ op onderstaande Figuur 6). Momenteel loopt deze schuin onder 2 straten door, hetgeen echter niet optimaal is. De uitvoering van de werken op terrein voor de optimalisatie van deze infrastructuur en herinrichting van het perceel zullen wellicht (ten vroegste) in 2020 kunnen starten (afhankelijk van de uitkomst van de studie die in 2018 zal worden gestart).







Figuur 6: een overzicht van de geplande en uitgevoerde werken rond de Babbelsebeek en Arkelloop

## SANERINGSINFRASTRUCTUUR

### BOVENGEMEENTELIJKE INFRASTRUCTUUR

Het Optimalisatieprogramma 2018-2022 werd goedgekeurd bij besluit van de Vlaamse Regering op 24 maart 2017. Het bevat volgend project in dit deelgebied:

- 23406 'Aanleg gescheiden stelsel gecombineerd met AWV in de N13-tussen E313 en Meirhoevendreef' te Grobbendonk

Het Optimalisatieprogramma 2019-2023 werd goedgekeurd bij besluit van de Vlaamse Regering op 30 maart 2018. Het bevat volgende projecten voor dit deelgebied:

- 22400 'Renovatie collector Hondiuslaan ' te Duffel
- 23175 'Aansluiten Bosstraat' te Sint-Katelijne-Waver
- 22680V 'Aansluiting Grote Hoeweg – Ranstsesteenweg – Hondstraat – Broechemsesteenweg (gemeentelijk aandeel)' te Boechout

Volgende projecten werden afgerond in 2017:

- 22566 'Renovatie RWZI Grobbendonk' te Grobbendonk
- 22208BB 'Optimalisatie collector RWZI Itegem: Schoolstr, Hallaarstr' te Heist-op-den-Berg

Volgende projecten waren in uitvoering in 2017, maar werden nog niet volledig afgerond:

- 22774 'Aanleg gescheiden stelsel in Lierbaan en Draplei' te Putte
- 20448 'RWZI Berlaar - fase 2 (uitbreiding tot 18.000 IE)' te Berlaar
- 21910 'Renovatie RWZI Duffel: 2de fase' te Duffel
- 23406 'Aanleg gescheiden stelsel gecombineerd met AWW in de N13-tussen E313 en Meirhoevendreef' te Grobbendonk

***Technische Plannen Aquafin die in 2017 door het bekkensecretariaat werden geadviseerd***

Een overzicht van alle geadviseerde Technische Plannen in het Netebekken is terug te vinden in bijlage 3. Binnen het afstroomgebied van de Getijdenetes werd 1 project geadviseerd:

- o 23180 'Optimalisatie toevoer RWZI Hove' te Hove (voorwaardelijk gunstig)

***Advisering Optimalisatieprogramma 2020 -2024***

Het volledige advies van het bekkenbestuur van het Netebekken bij het Optimalisatieprogramma 2020-2024 vindt u in bijlage 2.

**GEMEENTELIJKE INFRASTRUCTUUR**

Op 24/01/2017 werd het tweede kwartaalprogramma 2017 voor de aanleg en verbetering van gemeentelijke rioleringen, KWZI's en IBA's door minister Schauvliege goedgekeurd. Het eerste en tweede deelprogramma 2018 werden op 16/08/2017 resp. 28/02/2018 goedgekeurd.

Volgende projecten bevinden zich in dit deelgebied:

- A217054 'Riolerings- en wegeniswerken Petrus Van Der Taelenstraat ' te Rumst
- A217082 'Aanleg van een gescheiden riolering in de Heideroosstraat en de afkoppeling van het Kardinaal Cardijnplein ' te Berlaar
- A217085 'Aanleg van een volledig gescheiden stelsel in de Vruchtelei, Steenbeek, Kegelstraat, Heikanthof, Heidestraat, deel Smidstraat en deel Aarschotsebaan' te Berlaar
- A217084 'Dokter Theo Tutsstraat' te Boechout
- A217171 'Aansluiting zijstraten Berlaarbaan (vanaf Mechelbaan tot en met Leliestraat): Berlaarbaan, Patersweg, Waverstraat, Leliestraat (deel), Gasthuisstraat, Schrans en Wolvenstraat (deel)' te Sint-Katelijne-Waver
- A217177 'Riolerings- en wegeniswerken Liersesteenweg' te Lint
- A218057 'Aanleg van een gescheiden rioleringsstelsel in Notmeir en Walemstraat (deel)' te Duffel
- A218014 'Riolerings- en wegeniswerken in Veerstraat en Visserstraat' te Rumst
- A218038 'Aanleg van 2DWA-stelsel in de Hovenierstraat + aanleg van baangrachten gekoppeld aan het herprofilen van de bestaande grachten' te Rumst





- A218068 'Aansluiten zijstraten Berlaarbaan vanaf Leliestraat tot Bosstraat: Berlaarbaan, Geleeg, Donderheide en Mechelbaan' te Sint-Katelijne-Waver
- A218168 'Wegen- en rioleringswerken Rechtstraat (tussen Zwarthoutstraat en Klokkestraat)' te Duffel
- A218187 'Wegen- en rioleringswerken Lintsesteenweg tussen Klokkestraat en Roetestraat' te Duffel
- A218133 'Sanering groene clusters Nierijk' te Grobbendonk
- A218185 'Aanleg van een DWA-stelsel in een deel van de Duffelsesteenweg en de Bossenstraat (cluster 044-27, 044-112 en 044-113)' te Lint
- A218117 'Weg- en rioleringswerken Groenstraat (deel), Kramosstraat (deel) en Retsestraat' te Nijlen
- A218120 'Weg- en rioleringswerken Lege Baan (deel) en Groenstraat (deel)' te Nijlen
- A218149 'Opheffen van een lozingspunt op de Cammaersbeek d.m.v. de aanleg van een optimaal gescheiden stelsel in de Molenstraat, Molenlei en een gedeelte van Dorp' te Sint-Katelijne-Waver



## BIJSTURINGEN ACTIEPROGRAMMA

Tabel 5: bijsturingen acties Getijdenetes (=aandachtsgebied)

Actienr	Actietitel	Initiatiefnemer(s)	Betrokkene	Actie ifv KRLW/URL	Bijsturing (aanpassing/actie wordt geschrapt/nieuwe actie)	Bijsturing motivatie
6_C_0016	Optimaliseren van de waterhuishouding van de Donkloop ter hoogte van punt van oorsprong	Provincie Antwerpen	Lier	URL	Nieuwe actie	Ter hoogte van het punt van oorsprong van de Donkloop in Lier komt er bij hevige regenval een garage van een woning (die wat lager ligt) onder water. Reden hiervoor is enerzijds de ophogingen van omliggende private percelen en anderzijds een niet-vergunde inbuizing van de waterloop. Deze inbuizing is vermoedelijk verzakt en/of te klein van diameter. De baangracht langsheen de straat (Ernest Claeslaan) is ingebuisd en aangesloten op de waterloop. Ook deze geeft problemen. Er wordt naar een oplossing op lange termijn gezocht om deze problemen/wateroverlast te verhelpen/verminderen. In 2018 zal er worden gestart met de opmaak van een visienota.
6_E_0052	Herinrichting van de Arkelloop ter hoogte van Senthout	Provincie Antwerpen	Duffel	KRLW	Nieuwe actie	De provincie Antwerpen had in 2017 de opportuniteit om ter hoogte van de straat Senthout in Duffel een perceel, grenzend aan de Arkelloop, aan te kopen. In het komende jaar zal de provincie een visie opmaken voor dit perceel, dewelke aansluit op de eerdere werken die in dit gebied reeds werden uitgevoerd (afschuining oevers, hermeandering van de Babbelsebeek - actie 6_F_0036).
6_E_0053	Ecologische herinrichting Babbelsebeek ter hoogte van Schapenhagen	Provincie Antwerpen	Kontich, Natuurpunt	KRLW	Nieuwe actie	Een ecologische herinrichting van de Babbelsebeek zal ter hoogte van de Pauwhoevestraat worden gerealiseerd. Dit ter hoogte van Schapenhagen op percelen in eigendom van Natuurpunt. In 2017 werd er een studie opgestart voor dit gebied en vervolgens zal een ontwerp worden opgemaakt voor onder andere de verflauwing van de oevers en de eventuele verlegging van de waterloop. Eigenlijke uitvoering van de werken is voorzien in 2019.
F_F_0293	Optimaliseren van de waterhuishouding van de Nijlense Beek ter hoogte van de Industriezone Klein-Gent	Provincie Antwerpen	Herentals, Herenthout	URL	Nieuwe actie	Optimaliseren van de waterhuishouding van de Nijlense Beek ter hoogte van de industriezone Klein-Gent in Herentals/Herenthout (straten Moerbroek - Grensstraat - Atealaan). Aanpalende bedrijven ondervinden wateroverlast, soms al bij een kleine terugkeerperiode. De oorzaak hiervan is nog niet geheel duidelijk, maar wordt onderzocht. Volgende elementen kunnen alvast een rol spelen: lange inbuizing met rooster onder de Atealaan en Moerbroek, inbuizing verder afwaarts bij de kruising van pijpleidingen. Er zijn topografische opmetingen uitgevoerd van het betrokken deel, die moeten helpen om het probleem te kaderen en een oplossing te ontwerpen. Er wordt

						naar gestreefd om het ontwerp in 2018 op te starten.
8A_E_0267	Structuurherstel voor waterlichaam Ebroekloop door creatie van stromingsdiversiteit binnen de zomerbedding	Provincie Antwerpen, Berlaar		KRLW	Schrappen	Op het jaarlijks overleg tussen de Provincie en de gemeente Berlaar heeft de provincie aangegeven niet prioritair op deze actie te kunnen inzetten. Daarenboven omvat deze actie veeleer ook zaken die stroomdiversiteit tot doel hebben hetwelk door de provincie via het regulier jaarlijks onderhoud kan worden opgevangen en jaarlijks kan worden geëvalueerd. Ook het ruimen van slib wordt in deze actie voorgesteld, dit is een vraag die, net zoals bij alle andere waterlopen beheerd door de provincie Antwerpen, kan worden gesteld. De Provincie zal de telkens geval per geval de noodzaak hiervan onderzoeken en evalueren. Geenszins is dit voor deze waterloop al aan bod gekomen. De Provincie zal in deze actie geen initiatief nemen gezien deze vervat zit in het reguliere jaarlijkse onderhoud van de waterlopen van 2e categorie. De provincie wenst dan ook als initiatiefnemer te worden geschrapt.
8A_E_0270	Vervangen van de oeververdediging van waterlichaam Kleine Beek te Grobbendonk door een type dat beantwoordt aan NTMB	Provincie Antwerpen		KRLW	Schrappen	Dit project is in de loop van 2016 stilgelegd in afwachting van de plannen met betrekking tot de fietsstrade, tot op heden was het onduidelijk waar precies dit fietspad zou komen te liggen. Momenteel is deze actie/project volledig geschrapt op planning van de Provincie Antwerpen, dienst Integraal Waterbeleid. Afhankelijk van de verdere uitwerking van de fietsstrade is het mogelijk dat er op kleinere schaal nog maatregelen omtrent deze waterloop uit de bus zullen komen (mogelijks verlegging). Tot dusver is hier nog geen duidelijkheid over en wordt deze actie geschrapt.
6_E_0032	Realiseren van bovenstroomse buffering thv Beerzelberg richting Itterbeek	Provincie Antwerpen, Putte		ORL	Schrappen	Deze actie werd met de mede-initiatiefnemer gemeente Putte besproken en blijkt dat er geen nood is om hier maatregelen te nemen. Provincie Antwerpen en gemeente Putte hebben besloten deze actie dan ook te schrappen.
6_F_0217	Bouwen van een GOG (Gecontroleerd OverstromingsGebied) op waterlichaam Ebroekloop	Provincie Antwerpen		ORL	Schrappen	Op het vlak van wateroverlast en natuurherstel is dit geen prioritaire waterloop binnen de provincie. Vanuit het jaarlijks overleg tussen de provincie en de gemeente Berlaar is gebleken dat hier de laatste jaren geen ernstige problemen zijn. De gemeente heeft aangegeven dat het reinigen van de straatkolken eveneens een beduidend positief effect heeft gehad.
6_F_0218	Inrichting van winterbed op waterlichaam Heerebeek overstromingsrisicobeheersing	Provincie Antwerpen		ORL	Schrappen	Vanuit het jaarlijks overleg tussen de Provincie en de gemeente Berlaar is gebleken dat hier geen problemen zijn. Indien nodig kan de gemeente nog steeds maatregelen nemen in de omliggende grachten zoals beschreven in de fiche. De provincie neemt echter geen initiatief omtrent deze waterloop.
6_F_0221	Inrichting van winterbed op waterlichaam Vaardijk overstromingsrisicobeheersing	Hulshout		ORL	Schrappen	In de huidige visie is de aanleg van dit bufferbekken niet prioritair voor de gemeente, bij goed onderhoud van de Vaardijk is er voldoende buffercapaciteit. Indien in de toekomst de uitbreiding van de buffercapaciteit noodzakelijk zou zijn kan deze actie opnieuw worden opgenomen.
6_F_0235	Bouwen van een GOG (Gecontroleerd OverstromingsGebied) op de Smetloop	Provincie Antwerpen		ORL	Schrappen	Vanuit het jaarlijks overleg tussen de Provincie en de gemeente Berlaar is gebleken dat voornamelijk de doorsteek onder het spoor het grootste knelpunt vormt. Dit werd

	te Berlaar					reeds aan de spoorwegbeheerder gemeld. De provincie zal dan ook geen initiatief nemen omtrent deze actie.
<b>6_F_0238</b>	Bouwen van een GOG (Gecontroleerd OverstromingsGebied) op Wouwendonkse Beek te Duffel gecombineerd met RWA-opvang	Provincie Antwerpen, Aquafin		ORL	Schrappen	Langsheen deze waterloop heeft de provincie reeds veel geïnvesteerd en verschillende maatregelen getroffen om de wateroverlast aan te pakken (hermeandering, overstromingsgebieden). De Provincie heeft aangaande deze waterloop geen plannen en zal geen initiatief nemen aangaande deze actie.

## 2.2 Gebiedsspecifieke acties in andere gebieden

### 2.2.1 Wimp

De Wimp is een zijwaterloop van de Grote Nete. Het is samen met de Molse Nete het enige Vlaamse oppervlaktewaterlichaam in het Netebekken dat niet is aangeduid als speerpunt - of aandachtsgebied. Uit onderstaande rapportering blijkt deze lage prioritering heel duidelijk. In het gebied worden zeer weinig projecten gepland/uitgevoerd.

#### SANERINGSINFRASTRUCTUUR

##### BOVENGEMEENTELIJKE INFRASTRUCTUUR

Het Optimalisatieprogramma 2018-2022 werd goedgekeurd bij besluit van de Vlaamse Regering op 24 maart 2017. Het Optimalisatieprogramma 2019-2023 werd goedgekeurd bij besluit van de Vlaamse Regering op 30 maart 2018. Ze bevatten geen projecten voor dit deelgebied.

Volgend project werd afgerond in 2017:

- 22233 'RWZI Morkhoven - slibverwerking' te Herentals

Volgend project was in uitvoering in 2017, maar werd nog niet volledig afgerond:

- 22013 'Optimalisatie overstort Doornboomstr. (bouwen nieuw overstort)' te Geel

##### ***Technische Plannen Aquafin die in 2017 door het bekkensecretariaat werden geadviseerd***

Een overzicht van alle geadviseerde Technische Plannen in het Netebekken is terug te vinden in bijlage 3. Binnen het afstroomgebied van de Wimp werden geen projecten geadviseerd.

##### ***Advisering Optimalisatieprogramma 2020 -2024***

Het volledige advies van het bekkenbestuur van het Netebekken bij het Optimalisatieprogramma 2020-2024 vindt u in bijlage 2.

##### GEMEENTELIJKE INFRASTRUCTUUR

Op 24/01/2017 werd het tweede kwartaalprogramma 2017 voor de aanleg en verbetering van gemeentelijke rioleringen, KWZI's en IBA's door minister Schauvliege goedgekeurd. Het eerste en tweede deelprogramma 2018 werden op 16/08/2017 resp. 28/02/2018 goedgekeurd. Ze bevatten geen projecten voor dit deelgebied.



## BIJSTURINGEN ACTIEPROGRAMMA

Tabel 6: bijsturingen acties Wimp

Actienr	Actietitel	Initiatiefnemer(s)	Betrokkene	Actie ifv KRLW/ORL	Bijsturing (aanpassing/actie wordt geschrapt/nieuwe actie)	Bijsturing motivatie
6_F_0241	Verminderen van wateroverlast op de Putloop te Geneinde te Westerlo door het toepassen van de meest gepaste maatregelen en opdrijven afkoppeling in bovenstrooms gelegen wijken	Provincie Antwerpen, Westerlo		ORL	Aanpassing	Provincie Antwerpen wordt geschrapt als initiatiefnemer.
6_I_0061	Aanpassen van stuwen i.f.v. afvoercapaciteit op Oevelsedreefloop	Provincie Antwerpen, Abdij van Tongerlo		ORL	Aanpassing	Abdij van Tongerlo verandert van initiatiefnemer in betrokkene. VLM wordt opgenomen als initiatiefnemer.

## 2.2.2 Kanalen

### CALAMITEITEN

In 2017 meldden een aantal bedrijven die water innemen uit het Albertkanaal, verhoogde chloridewaarden. Uit onderzoek bleek dat het niet ging om bepaalde puntlozingen, maar vermoedelijk te maken heeft met lage waterstanden op de Maas, waardoor eventuele vervuiling geconcentreerder voor komt. Met name het voorjaar was zeer droog (zie ook hoofdstuk watertekort).



## 2.3 Thematische acties



## BIJSTURINGEN ACTIEPROGRAMMA

---

Tabel 7: bijsturingen thematische acties

Actienr	Actietitel	Initiatiefnemer(s)	Betrokkene	Actie ifv KRLW/ORL	Bijsturing (aanpassing/actie wordt geschrapt/nieuwe actie)	Bijsturing motivatie
7B_K_0020	Uitvoeren van onderzoek, alsook hier uit voortvloeiende acties, m.b.t. mogelijke fosfaatverzadiging in het Netebekken	VLM		KRLW	Aanpassing	VLM wordt gewijzigd van initiatiefnemer naar betrokkene. VMM wordt initiatiefnemer.

### **3 AFBAKENINGEN OVERSTROMINGSGEBIEDEN EN OEVERZONES**

Er worden geen overstromingsgebieden en geen oeverzones afgebakend in het kader van het WUP 2017.



## bijlage 1      Advies Investeringsprogramma's van de waterbeheerders<sup>3</sup>

Overeenkomstig de afspraken die hiervoor gemaakt werden binnen de CIW gebeurt de advisering van de investeringsprogramma's (mede) op basis van de informatie die de waterbeheerders hebben aangegeven bij het deel planning in het opvolgingsinstrument ikv de voorbereiding van het WUP.

Voor het advies beoordeelt het bekkenbestuur of (1) de timing voor de uitvoering van de projecten strookt met de doelstellingen, (2) nieuwe acties kaderen binnen de globale visie beschreven in het bekkenspecifieke deel, (3) er specifieke aanbevelingen mbt de uitvoering van projecten en/of werken gegeven kunnen worden vanuit een integrale kijk op het bekken zodat de afstemming met andere waterbeheerders gegarandeerd is.

Het bekkenbestuur van het Netebekken vraagt de waterbeheerders om bij de opmaak van hun toekomstige investeringsprogramma's rekening te houden met de in het stroomgebiedbeheerplan afgebakende **speerpunt- en aandachtsgebieden** en ervoor te zorgen dat de nodige projecten voor het behalen van de goede toestand in deze gebieden op het programma worden geplaatst. Verder geeft het bekkenbestuur nog volgende punten mee:

Wat betreft de **acties van VMM** stelt het bekkenbestuur vast dat er verscheidene acties vertraging lijken te kennen. In het WUP 2016 werden mbt volgende acties een aantal concrete stappen aangekondigd voor 2017, welke nu naar 2018 doorgeschoven blijken: aanbestedingsdossier ifv opmaak bodemsaneringsproject Grote Laak, aanbesteding vismigratieknelpunt Hoolstmolen (Grote Nete), vismigratieknelpunt Malesbroek (Grote Nete). Nochtans zouden er in 2017 extra budgetten toegekend zijn om versneld werk te maken van acties in speerpunt- en aandachtsgebieden. Het bekkenbestuur vraagt aan VMM of dit klopt, en zoja, waar deze extra middelen ingezet zijn. Omdat de acties op onbevaarbare waterlopen van 1<sup>ste</sup> categorie in vele gevallen een rechtstreeks effect hebben op de naar Europa gerapporteerde Vlaamse waterlichamen, verwacht het bekkenbestuur van VMM dat zij het goede voorbeeld geven om maximale inspanningen te leveren om zo snel mogelijk tot de goede ecologische toestand te komen.

Het bekkenbestuur en de bekkenraad stellen zich vragen bij het ambitieniveau van de waterbeheerders op het vlak van **debietsmetingen**. Er lijkt hoofdzakelijk gemeten te worden in functie van hoogwaterbeheer, en gaandeweg lijken er meer en meer meetplaatsen geschrapt te worden (vb. afwaarts meetpunt op de Aa). Hebben de waterbeheerders voldoende meetgegevens om de droogweerafvoer van een waterloop te bepalen (oa in functie van de verdrogingsproblematiek)?

---

<sup>3</sup> Cfr. [Decreet Integraal Waterbeleid artikel 27](#)



## bijlage 2 Advies Optimalisatieprogramma 2020 - 2024<sup>4</sup>

Het bekkenbestuur brengt voor het OP 2020-2024 onderstaand advies uit over de investeringsprojecten voor de bovengemeentelijke waterzuiveringsinfrastructuur, en vraagt aan de Vlaamse Milieumaatschappij (VMM) om bij de selectie van projecten voor opname in het (op te dragen gedeelte van het) OP 2020-2024 rekening te houden met de hieronder voorgestelde prioritering. Deze prioritering is voorlopig nog overwegend gebaseerd op de ligging van de projecten, en veel minder op andere belangrijke factoren zoals kostprijs, aantal aangesloten IE, etc. In de komende jaren zal er verhoogde aandacht zijn voor de impact van een project op de betrokken waterloop. Het blijft alleszins aan de Vlaamse Milieumaatschappij om alle relevante factoren t.o.v. mekaar af te wegen.

### De projectenlijst

Tot 2014 werd een advies geformuleerd op de door VMM aangeleverde projectenkorf. Deze projectenkorf is een voorselectie door VMM van een reeks projecten. Een terugkerend element in de OP-advisering was de vraag naar een zo ruim mogelijke projectenkorf. Daarom wordt vanaf 2015 gewerkt met een maximale projectenlijst (zie Tabel 8). Deze bestaat uit (1) de investeringsprojecten voor de bovengemeentelijke waterzuiveringsinfrastructuur die reeds opgenomen werden op het indicatief gedeelte van OP-programma's van vorige jaren, (2) nieuwe projecten gedefinieerd door VMM, NV Aquafin of de bekkenstructuren én (3) de bovengemeentelijke GUP-projecten in het Netebekken waarvoor nog geen concreet project werd gedefinieerd.

### Manier van prioritering

Meer nog dan in de eerste generatie, ligt in de tweede generatie stroomgebiedbeheerplannen de focus op speerpunt- en aandachtsgebieden. Het bekkenbestuur vindt het dan ook logisch dat er bij de opmaak van het ontwerp-OP bijzondere aandacht gaat naar deze gebieden om de vooropgestelde doelstellingen effectief te realiseren. De projectenlijst wordt daarom eerst onderworpen aan een snelle screening om belangrijke potenties inzake het realiseren van de doelstellingen van het stroomgebiedbeheerplan (bereiken van een goede toestand van de oppervlaktewaterlichamen) te detecteren. Deze snelle screening bestaat uit (1) een overlay met de milieu-impacttoetskaart (overstromingsgebieden, ecologisch waardevolle gebieden en waterlopen, waterbodems, water voor de mens en bovenlopen) en (2) een overlay met de speerpunt- en aandachtsgebieden.

De hoogst scorende projecten (score 6 of hoger) worden vervolgens aan een grondige screening onderworpen. In de praktijk is de grondige screening een verfijnde toetsing van de milieu-impact van de projecten, gevolgd door een pragmatische beoordeling, waarbij de oorspronkelijke scores uit de snelle screening kunnen gecorrigeerd worden.

Het resultaat is een rangschikking van alle projecten uit de projectenlijst op basis van de bovenvermelde criteria (zie Tabel 8), met een aanduiding van de projecten die niet klaar voor uitvoering geacht worden (NKU).

Deze prioriteringsmethode, die vertrekt van het maximaal aantal gekende nog uit te voeren projecten in het Netebekken, heeft als gevolg dat er hier en daar projecten als prioritair naar voor komen die niet in de door VMM afgelijnde projectenkorf zitten. De detectie van dergelijke projecten door het bekkenbestuur kan een belangrijke toegevoegde waarde hebben, zowel voor de opmaak van het OP, als voor een verdere verfijning van de gebiedsdekkende uitvoeringsplannen.

Tabel 8: prioritaire projectenkorf en rangorde advies OP 2020-2024

OP-nr	GUP-nr	GUP-prioriteit	Status	Zuiverings-gebied	Gemeente	Project	Raming	Type project	Snelle screening		Grondige screening		EINDSCORE	
									MIT score	SPG/AG score	correctie MIT	correctie SPG/AG		Pragmatische score
23379*				Geel	GEEL	RWZI Geel: uitbreiding en aanpassing	€ 5.120.000	RWZI	6,5	5	-2		2	11,5
				Geel	GEEL	Sanering overstort Winkelom (slachthuis)		Optimalisatie	5,5	0		+5		10,5
23111*	GUP-13036-021	9		Retie	RETIE	VBR Postel ter heide	€ 1.544.970	aansluiting	5	5	-1		0	9
20700*				Tessenderlo	LEOPOLDSBURG	Optimaliseren overstort bij Verbindingsriolering Asdonckstraat	€ 730.238	Optimalisatie	3,5	5	0,5		0	9
	GUP-13008-030	5	NKU	Geel	GEEL		€ 1.129.903	aansluiting	1,5	5	+2		0,5	9
	GUP-13008-033	5	NKU	Geel	GEEL		€ 237.011	aansluiting	2,5	5	+1		0,5	9
	GUP-13008-325	3	NKU	Geel	GEEL		€ 344.400	aansluiting	1	5	+ 2,5			8,5
	GUP-13031-028	8	NKU	Oud-Turnhout	OUD-TURNHOUT		€ 449.865	aansluiting	2,5	5	-0,5		0,5	7,5

<sup>4</sup> Cfr. [Decreet Integraal Waterbeleid artikel 27](#)

	GUP-13031-030	10	NKU	Oud-Turnhout	OUD-TURNHOUT		€ 457.613	aansluiting	2,5	5	-0,5		0,5	7,5
<b>23383*</b>			NKU	Geel	GEEL	Sanering overstort Geel AMOCO	€ 0	Optimalisatie	5,5	5	-1		-2	7,5
	GUP-13044-002	6	NKU	Herentals	VORSELAAR		€ 360.530	aansluiting	3	5	-0,5		0	7,5
	GUP-13046-306	12	NKU	Beerse	VOSELAAR		€ 58.200	aansluiting	1	5	+1			7
	GUP-13003-049	7	NKU	Mol	BALEN		€ 1.708.486	aansluiting	4,5	5	-2,5		0	7
<b>23467*</b>				Arendonk	ARENDONK	Aanleg gescheiden stelsel Begijnhof en Wampenberg ter sanering overstorten Arendonk	€ 2.284.600	Optimalisatie	1,5	5	+0,5			7
	GUP-13021-021	7	NKU		MEERHOUT		€ 209.208	aansluiting	1,5	5	+0,5		0	7
	GUP-13013-123	9	NKU	Westerlo	HERSELT		€ 895.627	aansluiting	3	3	+0,5			6,5
<b>23468*</b>				Tessenderlo	LEOPOLDSBURG	Pompstation Boskantstraat	€ 1.458.257	Optimalisatie	3,5	3				6,5
<b>23031*</b>	GUP-13008-018	6		Geel	GEEL	VBR Retieseweg	€ 2.157.845	aansluiting	2	5	-1		0	6
	GUP-13001-018	8	NKU	Arendonk	ARENDONK		€ 415.680	aansluiting	2	5	-1		0	6
	GUP-13003-144	6	NKU	Mol	BALEN		€ 163.629	aansluiting	1	5				6
<b>23342*</b>	GUP-13053-060	4		Westerlo	LAAKDAL	Verbindingsriolering Diestse Baan – Averboodse Baan	€ 0	aansluiting	1,5	3	-1		2	5,5
	GUP-13031-026	6	NKU	Oud-Turnhout	OUD-TURNHOUT		€ 478.124	aansluiting	4,5	3	-2		0	5,5
	GUP-13017-128	6	NKU		KASTERLEE		€ 310.766	aansluiting	2,5	5	-2		0	5,5
	GUP-13004-017	8	NKU	Beerse	BEERSE		€ 483.593	aansluiting	2	5	-1,5		0	5,5
	GUP-12002-001	5	NKU	Berlaar	BERLAAR		€ 426.611	aansluiting	2,5	3				5,5
	GUP-12002-005	8	NKU	Berlaar	BERLAAR		€ 256.916	aansluiting	3,5	3	-1		0	5,5
<b>22552*</b>	GUP-24007-206	7		Heist-o/d-Berg	BEGIJNENDIJK	VBR Soelstraat, Moorsemeestraat	€ 1.696.453	aansluiting	2,5	3				5,5
	GUP-12014-089	6	NKU	Itegem	HEIST-OP-DEN-BERG		€ 420.216	aansluiting	3	3	-0,5		0	5,5
<b>22551*</b>	GUP-24007-204	6		Heist-o/d-Berg	BEGIJNENDIJK	VBR Kwetterstraat, Moorsemeestraat, Betekomsesteenweg	€ 1.109.964	aansluiting	2,5	3				5,5
<b>22398*</b>				Mol	MOL	Sanering overstort Slagmolenstraat	€ 803.765	Optimalisatie	5,5	0				5,5
	GUP-13031-029	12	NKU	Oud-Turnhout	OUD-TURNHOUT		€ 232.588	aansluiting	2,5	3				5,5
<b>23469*</b>	GUP-13017-128	6		Lichtaart	KASTERLEE	Verbindingsriolering Hoge Rielen	€ 612.000	Aansluiting	2,5	3				5,5
<b>23398*</b>				Beverlo	BERINGEN	Optimalisatie overstorten Beverlo: Wurvennestraat en Groenhoekstraat	€ 1.586.791	Optimalisatie	2	3				5
<b>21368*</b>	GUP-24001-607	3		Wolfsdonk	AARSCHOT	VBR De Blakers	€ 1.311.967	aansluiting	3,5	3	-1,5		0	5
<b>22982*</b>	GUP-24001-625	8		Wolfsdonk	AARSCHOT	VBR Diepven	€ 1.031.772	aansluiting	2	3				5
<b>22413</b>				Beverlo	BERINGEN	Optimalisatie overstort Groenhoekstraat	€ 1.168.779	Optimalisatie	2	3				5
<b>22090*</b>				Malle	BEERSE	Afkoppeling Gooskens	€ 184.453	Optimalisatie	0	5				5
	GUP-11035-202	6	NKU	Lier	RANST		€ 131.268	aansluiting	0	5				5
	GUP-11054-044	12	NKU	Pulderbos	ZANDHOVEN		€ 194.889	aansluiting	0	5				5
	GUP-13010-166	8	NKU	Grobbendonk	GROBBENDONK		€ 155.424	aansluiting	0	5				5
	GUP-12002-076	7	NKU	Berlaar	BERLAAR		€ 259.345	aansluiting	2	3				5
<b>23224*</b>				Grobbendonk	GROBBENDONK	Renovatie gemeentelijke leiding Oude Steenweg	€ 522.995	Optimalisatie	2	3				5
<b>23030*</b>				Geel	GEEL	Afkoppeling Rijnloop	€ 707.091	Optimalisatie	2	5			-2	5
	GUP-13019-008	12	NKU	Malle	LILLE		€ 204.194	aansluiting	0	5				5
	GUP-71034-005	4	NKU	Tessenderlo	LEOPOLDSBURG		€ 126.254	aansluiting	0	5				5

<b>23226*</b>				Mol	MEERHOUT	Optimalisatie collector Gestel-Borgerhout	€ 901.555	Optimalisatie	1	3			1	5
	GUP-13021-035	9	NKU	Mol	MEERHOUT		€ 408.111	aansluiting	3,5	3	-2			4,5
<b>21017*</b>				Aarschot	AARSCHOT	Bergingsbekken Kalsterloop	€ 84.284	Optimalisatie	1,5	3				4,5
<b>22984*</b>	GUP-24001-638 (deels demer)	6		Wolfsdonk	AARSCHOT	VBR Mouthorensteenweg	€ 1.130.914	aansluiting	3	3	-1,5			4,5
<b>22985*</b>	GUP-24134-416 (deels demer)	3		Wolfsdonk	SCHERPENHEUVEL- ZICHEM	VBR Langestraat, Nieuwstraat	€ 1.828.718	aansluiting	2	3	-0,5		0	4,5
<b>22985*</b>	GUP-24134-424 (deels demer)	3		Wolfsdonk	SCHERPENHEUVEL- ZICHEM	VBR Langestraat, Nieuwstraat	€ 143.600	aansluiting	2	3	-0,5		0	4,5
<b>23223*</b>				Turnhout	TURNHOUT	Afkoppeling Schorvoortloop	€ 681.895	Optimalisatie	1	3				4
<b>23143*</b>	GUP-24007-420	6		Morkhoven	BEGIJNENDIJK	VBR Kasteelstraat	€ 252.679	aansluiting	1	3				4
<b>22707*</b>				Nijlen	NIJLEN	Renovatie Riolering Kessel-dorp	€ 166.010	Optimalisatie	1	3				4
<b>23142*</b>	GUP-24007-421	3		Morkhoven	BEGIJNENDIJK	VBR Vijversstraat	€ 485.179	aansluiting	3,5	3	-2,5			4
<b>22553*</b>	GUP-24001-501	3		Morkhoven	BEGIJNENDIJK	VBR Busschotsstraat	€ 2.292.869	aansluiting	3,5	3	-2,5			4
<b>22553*</b>	GUP-24007-401	3		Morkhoven	BEGIJNENDIJK	VBR Busschotsstraat	€ 823.914	aansluiting	3,5	3	-2,5			4
<b>22862*</b>				Ravels	RAVELS	Afkoppeling Wouwerloop	€ 305.018	Optimalisatie	1	3				4
<b>22665*</b>	GUP-11004-104	9		Hove	BOECHOUT	Sanering Boshoeck	€ 681.698	aansluiting	4	3		-3		4
<b>22555*</b>	GUP-71057-315	12		Westerlo	TESSENDERLO	VBR Sparrenweg	€ 527.292	aansluiting	1	3				4
<b>22209*</b>	GUP-12014-136	12		Heist-o/d-Berg	ITEGEM	Aansluiting lozingspunt Isschotweg	€ 3.081.415	aansluiting	1	3				4
<b>21548*</b>				Tessenderlo	LEOPOLDSBURG	Optimaliseren overstort bij 20350 VBR Aansluiting Boskant	€ 148.736	Optimalisatie	1	3				4
	GUP-12014-153	12	NKU		HEIST-OP-DEN-BERG		€ 227.432	aansluiting	1	3				4
	GUP-12014-246	5	NKU		HEIST-OP-DEN-BERG		€ 3.456	aansluiting	1	3				4
	GUP-11035-215	5	NKU	Lier	RANST		€ 136.737	aansluiting	1	3				4
	GUP-12002-012	11	NKU	Berlaar	BERLAAR		€ 1.189.612	aansluiting	1	3				4
	GUP-12002-019	8	NKU	Berlaar	BERLAAR		€ 427.075	aansluiting	1	3				4
	GUP-13004-016 (deels Maas)	5	NKU	Beerse	BEERSE		€ 706.403	aansluiting	1	3				4
	GUP-13013-083	5	NKU	Morkhoven	HERENTHOUT		€ 541.832	aansluiting	1	3				4
	GUP-13013-194	5	NKU	Morkhoven	HERSELT		€ 262.535	aansluiting	1	3				4
<b>23407*</b>				Turnhout	TURNHOUT	RWA-as Turnhout-Zuid (N140 Steenweg op Gierle)	€ 349.646	Optimalisatie	1	3				4
	GUP-13004-041	12	NKU		BEERSE		€ 204.878	aansluiting	1	3				4
	GUP-13016-088	3	NKU		HULSHOUT		€ 258.539	aansluiting	1	3				4
<b>23036*</b>	GUP-13013-109	12		Wolfsdonk	HERSELT	VBR Vulderhoek	€ 800.806	aansluiting	0	3				3
<b>22097*</b>				Mol	BALEN	Afkoppeling Balen-Wezel	€ 5.801.433	Optimalisatie	3	0				3
<b>21830*</b>				Heist-op-den- Berg	HEIST-OP-DEN-BERG	Optimalisatie overstort collector Begijnendijk Boischot	€ 150.000	Optimalisatie	3	3		-3		3
	GUP-13013-103	12	NKU	Westerlo	HERSELT		€ 307.658	aansluiting	0	3				3
	GUP-13013-133	10	NKU	Westerlo	HERSELT		€ 324.656	aansluiting	0	3				3
<b>23222*</b>	GUP-12009-020	3		Duffel	DUFFEL	VBR Binnenweg	€ 2.259.515	aansluiting	2,5	3		-3		2,5
<b>23225*</b>	GUP-13008-105	5		Mol	GEEL	VBR Bel	€ 1.588.526	aansluiting	2	0				2
<b>22445*</b>				Hove	HOVE	Optimalisatie toevoercollector en RWZI Hove	€ 2.465.873	Optimalisatie	2	3		-3		2

	GUP-12026-176	3	NKU	Nijlen	NIJLEN		€ 201.003	aansluiting	2	0					2
22801*	GUP-12021-169	11		Berlaar	LIER	VBR Slenderstraat	€ 1.044.853	aansluiting	1,5	3		-3			1,5
	GUP-12009-103	7	NKU	Duffel Mijlstraat	DUFFEL		€ 644.487	aansluiting	1,5	3		-3			1,5
	GUP-12021-261	7	NKU	Duffel Mijlstraat	LIER		€ 320.420	aansluiting	1,5	3		-3			1,5
23239*	GUP-12035-220	6		Mechelen-Noord	SINT-KATELIJNE-WAVER	Aansluiten Wilsonstraat	€ 1.440.000	aansluiting	1,5	3		-3			1,5
22867*				Morkhoven	OLEN	RWA-hoofdas Krijnigestraat-Ridderbergloop	€ 2.196.756	Optimalisatie	1	0					1
22441*	GUP-12014-129	3		Itegem	HEIST-OP-DEN-BERG	Sanering Bevelsesteenweg	€ 1.102.618	aansluiting	1	0					1
22211*				Lier	LIER	Afkoppeling Liersesteenweg, ring Lier en waterloop nr 6	€ 139.298	Optimalisatie	1	3		-3			1
22191*				Mechelen-Noord	MECHELEN	Sanering overstort OS1 bij persleiding Weverstraat (21729A)	€ 346.500	Optimalisatie	1	3		-3			1
21408*				Boom	RUMST	Bergbezinkingsbekken bij project 99140 te Rumst	€ 2.107.095	Optimalisatie	1	3		-3			1
	GUP-12009-032	3	NKU	Duffel	DUFFEL		€ 215.589	aansluiting	1	3		-3			1
	GUP-12021-063	5	NKU	Lier	LIER		€ 280.311	aansluiting	1	3		-3			1
	GUP-13003-022	4	NKU	Mol	BALEN		€ 338.618	aansluiting	1	0					1
	GUP-13012-063	8	NKU	Morkhoven	HERENTHOUT		€ 153.159	aansluiting	1	0					1
	GUP-12035-289	8	NKU	Mechelen-Noord	SINT-KATELIJNE-WAVER		€ 320.451	aansluiting	0,5	3		-3			0,5
	GUP-71069-014	6	NKU	Tessengerlo	HAM		€ 117.138	aansluiting	0	0					0
22805*	GUP-13012-094	8		Morkhoven	HERENTHOUT	VBR Herentalse Steenweg	€ 468.552	aansluiting	0	0					0
	GUP-13012-093	10	NKU	Morkhoven	HERENTHOUT		€ 365.466	aansluiting	0	0					0
23435*				Mol	MOL	Aanleg gescheiden stelsel in Ezaart (gecomb. met heraanleg fietspad & rijweg N103 door AWV)	€ 778.800	Optimalisatie	0	0					0
Zonder				Mol	MOL	Afkoppeling Ginderbroek en industrieterrein	€ 4.529.235	Optimalisatie	0	0					0

## Prioritaire projecten

- RWZI GEEL: UITBREIDING EN AANPASSING / SANERING OVERSTORT WINKELOM (SLACHTHUIS) TE GEEL / SANERING OVERSTORT GEEL AMOCO

De uitbreiding en aanpassing van de RWZI Geel zorgt niet alleen voor een grotere capaciteit van de RWZI, maar heeft ook een rechtstreeks effect op de 3 meest werkende overstorten in het gebied (regenbezinktanks RWZI, OS Winkelom en OS Amocolaan). Twee van deze drie overstorten lozen rechtstreeks in de Grote Nete (speerpuntgebied):

De RBT (regenbezinktanks) van RWZI Geel kenden in 2014 niet minder dan 99 dagen met overstortwerking, met een totale duur van meer dan 28 volle dagen.

Geel Amocolaan: de overstort kende in 2014 57 dagen met overstorting en dit voor een totale duur van 10 volle dagen. In 2015 was dit 50 keer voor een totale duur van 12 dagen.

Overstort Winkelom komt uit op de Molse Nete die slechts enkele honderden meters verder in de Grote Nete uitmondt. Deze overstort wordt sinds eind oktober 2015 bemeten. In 2016 waren er niet minder dan 52 overstortgebeurtenissen met een totale duur van 25,5 dagen en een volume van 552.844 m<sup>3</sup>. Op het OP2017 werd Aquafinproject 23212 'Verplaatsing overstort slachthuis' opgenomen. Dit project heeft echter geen invloed op de overstortfrequentie. Als na de uitbreiding van de RWZI alsnog een sanering van de overstort nodig zou zijn, leidt dit mogelijk tot problemen. Op de geplande nieuwe locatie van de overstort is immers geen ruimte voor randvoorzieningen. Het bekkenbestuur vraagt om proactief met dit gegeven om te gaan.

- 20700 'OPTIMALISEREN OVERSTORT BIJ VERBINDINGSRIOLERING ASDONCKSTRAAT'

Het Agentschap voor Natuur en Bos is sterk vragende partij voor een oplossing van dit knelpunt op een waterloop die zeer belangrijk is voor het lokale visbestand.

### Andere adviserende standpunten

De Herseltseloop heeft een zeer klein verval en een zeer lage afvoercapaciteit. Hierdoor treedt er geregeld wateroverlast op langs de waterloop, oa nog in 2016 thv Worfkens-Elzenbroek in Herselt. Helemaal bovenstrooms krijgt de waterloop een relatief grote hoeveelheid effluent- en overstortwater te verwerken van de RWZI Wolfsdonk (Aarschot). Ook ter plaatse (omgeving Senatorlaan) leidt dit tot wateroverlast en vervuiling met overstortwater. Het zuidelijk deel van het zuiveringsgebied Wolfsdonk ligt in het Demerbekken (Langdorp, Testelt). Het bekkenbestuur vraagt aan VMM verhoogde aandacht voor afkoppelingsprojecten die ertoe bijdragen dat er minder hemelwater/overstortwater naar de Herseltseloop wordt afgevoerd, zowel in het Netebekken als in het Demerbekken.

Ondanks het feit dat in het Netebekken veel speerpuntgebieden gelegen zijn, lijkt het financieel aandeel van projecten in het Netebekken in de afgelopen jaren niet significant toe te nemen. In vergelijking met het OP 2018 neemt het aandeel verder af. Het bekkenbestuur herhaalt haar vraag aan de VMM in hoeverre, en op welke manier, de focus op speerpuntgebieden zich financieel vertaalt in de opmaak van het OP.

GUP-projecten waarvoor nog geen OP-project werd gedefinieerd worden verondersteld nog niet klaar voor uitvoering te zijn (tenzij anders bekend). Het bekkenbestuur vraagt om voor de hoog scorende projecten de nodige inspanningen te leveren zodat ze bij de volgende OP-advisering effectief in overweging genomen kunnen worden.

Voor de hoog scorende GUP-projecten die tegelijkertijd een lage GUP-prioriteit gekregen hebben, herhaalt het bekkenbestuur zijn vraag aan VMM om na te gaan waarom deze GUP-prioriteit zo laag wordt ingeschat, en waarin de discrepantie tussen beide beoordelingen zit. Het bekkenbureau blijft zich afvragen in hoeverre een lage GUP-prioriteit de opname van een project op het OP niet sterk hypothekeert.



## bijlage 3      Advisering Technische Plannen Aquafin<sup>5</sup>

Het GTO bracht in 2017 advies uit bij onderstaande technische plannen van AQUAFIN.

Tabel 9: overzicht adviezen bij TP AQF in 2017

Projectnr.	Projectomschrijving	Gemeente	Datum advies	Advies GTO	Terugkoppeling advies
<b>22951V</b>	Aanleg 2DWA-riolering in Oude Brugstr., Vloedbeemdenstr., Zandvlietstr., Straal, Toriaweg, Kuivereer, St. Anneke, Langenberg & deel Meerhoutsebaan	Balen	15/06/2017	Enkel gunstig voor 2DWA-stelsel	Goedgekeurd door VMM (consensusvergadering 18/09/2017)
<b>23180</b>	Optimalisatie toevoer RWZI Hove	Hove	15/06/2017	Voorwaardelijk gunstig	Goedgekeurd door VMM (consensusvergadering 18/09/2017)
<b>23221</b>	RWA-as Booischotseweg	Hulshout	15/06/2017	Voorwaardelijk gunstig	Goedgekeurd door VMM (consensusvergadering 18/09/2017)
<b>23220</b>	Sanering overstorten Schupleerloop en Aa (Dijkbaan) te Vorselaar	Vorselaar	15/06/2017	Voorwaardelijk gunstig	Goedgekeurd door VMM (consensusvergadering 07/09/2017), excl. gescheiden stelsel in de Lepelstraat en de Dijkbaan
<b>23289</b>	Verbindingsriolering Poederleeseweg-Sassenhout	Vorselaar	15/06/2017	Voorwaardelijk gunstig	Goedgekeurd door VMM (consensusvergadering 07/09/2017)
<b>22012</b>	Sanering lozingspunt Brunosdijk	Geel	04/09/2017	Voorwaardelijk gunstig	Goedgekeurd door VMM (consensusvergadering 07/12/2017)
<b>20908V</b>	Aanleg riolering in Zagerijstraat, Nijverheidsweg en Kanaalstraat	Zandhoven	04/09/2017	Voorwaardelijk gunstig	Goedgekeurd door VMM (consensusvergadering 07/12/2017)
<b>23181</b>	Verbindingsriolering Molvebaan en renovatie gemeentelijke doorvoerleiding Molenstraat	Meerhout	04/09/2017	Voorwaardelijk gunstig	Goedgekeurd door VMM (meldingsvergadering 01/02/2018)
<b>22952</b>	Sanering overstort RWZI Westerlo	Westerlo	08/12/2017	Voorwaardelijk gunstig	Goedgekeurd door VMM (consensusvergadering 08/03/2018)
<b>23227</b>	Renovatie gemeentelijke leidingen Tempelstraat en Abdijstraat	Beerse	08/12/2017	Voorwaardelijk gunstig	Goedgekeurd door VMM (consensusvergadering 08/03/2018)

<sup>5</sup> Cfr. Decreet Integraal Waterbeleid artikel 27



## LIJST VAN TABELLEN

Tabel 1: fysico-chemische toestand/potentieel voor de speerpunt- en aandachtsgebieden in het Netebekken ...	7
Tabel 2: bijsturingen acties Kleine Nete en Wamp (=speerpuntgebieden Kleine Nete I, Kleine Nete II en Wamp) 22	
Tabel 3: bijsturingen acties Aa (= speerpuntgebied Aa II en aandachtsgebied Aa I) .....	31
Tabel 4: bijsturingen acties Grote Nete - Molse Nete (= speerpuntgebied Grote Nete I, Molse Nete).....	43
Tabel 5: bijsturingen acties Getijdenetes (=aandachtsgebied) .....	57
Tabel 6: bijsturingen acties Wimp.....	61
Tabel 7: bijsturingen thematische acties .....	64
Tabel 8: prioritaire projectenkorf en rangorde advies OP 2020-2024 .....	67
Tabel 9: overzicht adviezen bij TP AQF in 2017 .....	72

## LIJST VAN FIGUREN

Figuur 1: fysico-chemische toestand/potentieel voor de Vlaamse waterlichamen in het Netebekken (2015- 2017) .....	5
Figuur 2: fysico-chemische toestand/potentieel voor de lokale waterlichamen van 1ste orde in het Netebekken (2015-2017).....	6
Figuur 3: overzicht werken aan VMK 8508-040 en -050 aan de Wamp.....	12
Figuur 4: overstortmuur thv Lorzestraat 90.....	15
Figuur 5: acties in Mol-Balen.....	38
Figuur 6: een overzicht van de geplande en uitgevoerde werken rond de Babbelsebeek en Arkelloop.....	54

